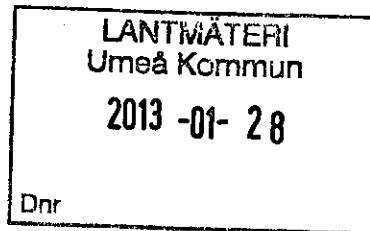




Länstyrelsen
Västerbotten



Beslut

Datum
2013-01-25

Ärendebeteckning
551-8756-2011
Arkivbeteckning
TDS 80:182

1(35)

Svevia AB
Box 1008
901 20 Umeå

Tillstånd till fortsatt och utvidgad täktverksamhet av berg inom fastigheterna Tredingen 1:1 och 2:1 samt Frängstorp 1:1 och 2:1 i Umeå kommun (5 bilagor)

Beslut

Miljöprövningsdelegationen vid Länstyrelsen Västerbotten meddelar med stöd av 9 kap. 6 och 8 §§ miljöbalken (1998: 808) Svevia AB (bolaget), org nr 556768-9848, tillstånd att t o m **den 31 juli 2037** bedriva täkt av berg inom fastigheterna Tredingen 1:1 och 2:1 samt Frängstorp 1:1 och 2:1 i Umeå kommun.

Tillståndet gäller för brytning av högst **3 000 000 ton (1 132 000 fm³) berg** varav 306 376 ton kvarstår från tidigare tillstånd vid ingången av år 2013, samt hantering av morän på bergytan. Brytningsområdets areal är totalt ca 180 000 m². Verksamhetsområdets areal är ca 240 000 m² och dess gräns har markerats på bilagda utdrag ur fastighetskarta med en heldragen röd linje.

Tillståndet omfattar även uppställning och drift av mobilt kross- och sorteringsverk samt asfaltverk, mellanlagring av annat avfall än farligt avfall i form av riven asfalt utan stenkolstjära och s.k. mesa samt slutligen även för införsel och användning av s.k. rena jordmassor/schaktmassor inom verksamhetsområdet. Tvättning av material får även ske.

Bolaget har ställt en ekonomisk säkerhet i form av en bankgaranti. Miljöprövningsdelegationen beslutar att godkänna den ekonomiska säkerheten.

Miljöprövningsdelegationen förutsätter att verksamheten inte innebär intrång i enskild eller allmän rätt.

Miljöprövningsdelegationen godkänner miljökonsekvensbeskrivningen, daterad 2012-12-12 och kompletterad 2012-03-27, 2013-01-16 samt 2013-01-21, med stöd av 6 kap 9 § miljöbalken.

Tillståndet får omedelbart tas i anspråk.

Detta beslut ersätter, från det att det vunnit laga kraft, Länsstyrelsens tidigare beslut 2003-12-16 (ärende 541-7139-2003).

Allmänt

1. Om inte annat framgår av nedan angivna villkor ska verksamheten bedrivas i huvudsaklig överensstämmelse med vad bolaget uppgett och åtagit sig i ansökan.
2. Personal som arbetar inom täktområdet ska vara väl informerad om betydelsen av innehållet i täkttillståndet. En omgång av täkttillståndet, inklusive bilagor, ska finnas tillgänglig när verksamhet bedrivs i takten och förvaras av platsansvarig.
3. Gränsen för verksamhetsområdet respektive brytningsområdet ska under hela tillståndstiden vara utmärkt i terrängen på väl synligt sätt, med träpålar med blåmålad respektive rödmålad topp. Fixpunkter ska finnas redovisade i terrängen och på motsvarande sätt utmärkas med vitmålade pålar, bergblock eller kryss på berg. Målade bergblock får ersätta träpålar ifall träpålarna inte tillåts stå kvar.
4. Täktplan daterad 2011-11-14, i koordinatsystem SWEREF 99 TM ska gälla med de ändringar och förtydliganden, som framgår av villkoren nedan. Brytning får inte bedrivas djupare än till nivån + 94,0 m (höjdsystem RH 70) i enlighet med täktplanen.
5. Verksamhet får med de undantag som anges i det följande bedrivas alla veckodagar dygnet runt. Sprängning får endast bedrivas helgfri måndag-fredag, kl. 07.00-18.00. Transporter med tunga fordon till och från takten, borring och skutknackning får lördag, söndag och helgdag endast bedrivas kl. 06.00-22.00. Om det finns särskilda skäl får tillsynsmyndigheten medge annan förläggning av arbetstiden.

Under brytning

6. På arbetsplatsen ska hållas god ordning. Försliten materiel, skrot och liknande ska omhändertas.
7. Brytningsområdet ska avbanas och efterbehandlas, så långt möjligt, efterhand som arbetet i takten fortskrider. Vid avbaning ska material som ska användas vid efterbehandlingen läggas upp i ordnade upplag. Materialet ska vid efterbehandlingen bredas ut över området. Efterbehandlingen ska slutföras inom tillståndstiden.
8. Till dess efterbehandling är slutförd ska stängsel finnas uppsatt i terrängen runt brytningsområdet, där fallhöjden överstiger 3 m.

9. Inför uppställning av mobilt kross-, sorterings- och asfaltverk ska tillsynsmyndigheten informeras i förväg. Information ska minst innehålla uppgift om planerad period för krossning- och/eller asfalttillverkning. Tillsynsmyndigheten får meddela ytterligare föreskrifter om försiktighetsmått och skyddsåtgärder, om det behövs.
10. Mellanlagring av asfalt, oljegrus eller mesa får ske enligt bestämmelserna om mellanlagring av annat avfall än farligt avfall. Asfalt innehållande stenkolstjära får inte hanteras inom täktområdet. Tillsynsmyndigheten får meddela ytterligare föreskrifter om försiktighetsmått och skyddsåtgärder, om det behövs.
11. Endast rena jord- och schaktmassor får användas i efterbehandlings-syfte. Införsel av sådana massor till verksamhetsområdet ska redovisas till tillsynsmyndigheten i god tid innan.
12. Buller från verksamheten ska begränsas så att det utomhus vid bostäder inte ger upphov till högre ekvivalent ljudnivå än följande värden:
- | | |
|--------|--|
| 50 dBA | dagtid - helgfri måndag-fredag kl. 07.00-18.00 |
| 45 dBA | kvällstid - helgfri måndag-fredag kl. 18.00-22.00
samt lör-, sön- och helgdag kl. 07.00-22.00 |
| 40 dBA | nattetid - kl. 22.00-07.00 |

Vid skutknackning som alstrar s.k. impulsljud ska värdena sänkas med 5 dBA under den tid som skutknackning pågår. Om återkommande s.k. rena toner alstras från krossverksamheten ska värdena sänkas med 5 dBA under den tid detta förekommer. Momentan ljudnivå nattetid får inte överstiga 55 dBA.

Ekvivalentvärdet ska beräknas för de tider då bullrande verksamhet pågår. Under nattetid ska ekvivalentvärdena beräknas för enskild timme. Mätning ska ske efter klagomål från närboende, på begäran av tillsynsmyndigheten, eller om verksamheten förändras på sådant sätt som kan medföra ökade bullernivåer. Mätning av buller och bestämning av ekvivalent ljudnivå dBA ska ske i enlighet med Naturvårdsverkets råd och riktlinjer, för närvarande angivna i publikationen 1978:5 "Extern industribuller".

13. Sprängning får endast ske vid tidpunkter som i förväg meddelats till samebyn (under perioder när renar vistas i området). Sprängning ska föregås av tydlig, hörbar förvarningssignal.
14. För verksamheten ska finnas ett kontrollprogram som visar hur villkoren följs och hur verksamhetens påverkan på hälsa och miljö i övrigt undersöks. Förslag till kontrollprogram ska ges in till tillsyns-

myndigheten senast tre månader efter det att tillståndet har vunnit laga kraft.

15. Transporter med tunga fordon till och från tåkten ska i huvudsak ske via befintlig utfartsväg österut till väg 520 vid Nyland, alternativt via Bösta väg 521 enligt bolagets åtaganden. Transporter via skogsbilväg genom Hössjö får endast ske i mycket begränsad omfattning efter särskilt medgivande från tillsynsmyndigheten.
16. För att minimera diffus damning ska vid behov körvägar och upplag bevattnas. Lignin får användas, men inte salt.
17. Vatten från krossanläggning och vatten som härrör från dammbekämpning inom verksamhetsområdet ska tillsammans med eventuell förorenat dränerings-, dag- och grundvatten passera sedimentationsbassäng före utsläpp från tåkten. Bassänger ska vara ändamålsenligt utförd och dimensionerad samt vara utrustad med anordning för effektiv avskiljning av suspenderat material och oljerester. Anläggningens funktion ska kontrolleras regelbundet under produktionsperioder och däremellan. Om ny sedimentationsbassäng behöver anläggas ska dess utformning och placering slutligt fastställas i samråd med tillsynsmyndigheten.
18. Grundvattenytans läge i förhållande till tåktbotten ska kontrolleras och redovisas till tillsynsmyndigheten senast 30 juni 2013. Därefter ska kontroll ske efter tillsynsmyndighetens begäran och utföras av provtagare med dokumenterad erfarenhet av liknande provtagning.
19. Petroleumprodukter, oljor och andra flytande kemiska produkter ska förvaras i tank eller liknande med invallning/tråg som rymmer hela tankens volym. Det ska finnas regnskydd över tanken som hindrar nederbörd från att fylla invallningen/tråget. Dubbelmantlad tank eller tank med inbyggd invallning får ersätta invallning/tråg. Tanken ska vara försedd med påkörningsskydd. Mängder och förvaring av produkterna ska journalföras. Tankar och förvaringsutrymmen ska kontrolleras regelbundet.

All hantering av flytande kemiska produkter, som vid exempelvis tankning, får endast ske på hårdgjord och tät yta så att eventuellt spill kan samlas upp.

20. På arbetsplatsen ska finnas saneringsutrustning (Absol eller annat absorptionsmedel med motsvarande funktion) för beredskap i händelse av läckage av bränsle och olja från fordon och maskiner.

Spill av olja, oljehaltigt avfall och andra kemiska produkter ska samlas upp. Farligt avfall ska förvaras väl skyddat, transporteras av god-

känd transportör och slutligt omhändertas av godkänd omhändertagare. Mängden farligt avfall och transportör ska journalföras.

Efter brytning

21. Brytningsområdets slänter får inte ges en brantare lutning än 1:2. Slänterna ska vara stabila och avrundas mjukt vid släntkrön och släntfot samt i övrigt mjukt anpassas till angränsande täktområde och terräng och utan påtagliga stup.
22. Eventuella upplag av redan utbrutet och bearbetat material ska hanteras på det sätt som tillsynsmyndigheten bestämmer.
23. Täkten ska som en del av efterbehandlingen planteras med skog.

Ekonomisk säkerhet

24. För att tillståndet ska vara giltigt ska det finnas en ekonomisk säkerhet på 3 000 000 kr knuten till verksamheten. Den ställda säkerhetens storlek kan omprövas vid behov.

Vissa allmänna skyldigheter anges i bilaga.

Sedan täktarbetet avslutats och efterbehandlingen enligt ovan angivna villkor verkställts ska anmälan omedelbart ske till tillsynsmyndigheten för besiktning.

Om verksamheten avslutas innan tillståndstidens utgång ska anmälan om detta göras till Länsstyrelsen.

Om bolaget vill överlåta tillståndet till någon annan ska detta rapporteras skriftligen till Länsstyrelsen. Bolaget är ansvarigt för täktverksamheten tills Miljöprövningsdelegationen har godkänt övertagandet.

Med stöd av 22 kap 25 § miljöbalken överlåter Miljöprövningsdelegationen åt tillsynsmyndigheten att om det behövs medge annan förlängning av arbetstiden om det finns särskilda skäl (villkor 5), att om det behövs meddela ytterligare föreskrifter om försiktighetsmått och skyddsåtgärder avseende krossning- och sorteringsverksamhet respektive asfalttillverkning (villkor 9), att om det behövs meddela ytterligare föreskrifter om försiktighetsmått och skyddsåtgärder angående mellanlagring av asfalt, oljegrus eller mesa (villkor 10), att fastställa utformning och placering av ny sedimentationsbassäng (villkor 17) samt att bestämma hur hanteringen av redan utbrutet och bearbetat material ska ske (villkor 22).

Beslut om kungörelse

Beslutet ska delges genom kungörelse i Post- och Inrikes Tidningar samt i ortstidningarna Västerbottens Kuriren och Folkbladet vecka 5. Beslutet delges endast på detta sätt.

Motivering

Samråd enligt 6 kap 4 och 5 §§ miljöbalken bedöms ha skett på ett godtagbart sätt.

Planerad verksamhet innebär fortsatt och utvidgad täktverksamhet av berg samt hantering av mindre moränmassor på bergytan i ett område där man redan har tillstånd för brytning av berg. Prövningen omfattar, förutom täktverksamheten, även uppställning och drift av mobilt kross- och sorteringsverk samt asfalt- och oljegrusverk, införsel av rena jord- och schaktmassor, mellanlagring av annat avfall än farligt avfall i form av fräsasfalt och mesa samt tvättning av material. Mot bakgrund av bolagets verksamhetsbeskrivning vill Miljöprövningsdelegationen betona att materialexploatering och avtäckning av mineraljord bara får ske inom brytningsområdet.

Tillståndstid

Bolaget har i första hand yrkat på att tillståndet ska gälla tidsobegränsat. Miljöprövningsdelegationen har beslutat att tidsbegränsa tillståndet eftersom Miljöprövningsdelegationen anser att täktverksamhet i flera avseende skiljer sig från övrig miljöfarlig verksamhet. Täktverksamhet innebär oftast ett omfattande ingrepp i naturmiljön samtidigt som den också kan ge upphov till störningar som sträcker sig utanför täktområdet. Det krävs därför mycket starka skäl för att frångå ett krav på tidsbegränsning för denna typ av verksamhet. Miljöprövningsdelegationen anser att ett tillstånd som sträcker sig tjugofem år framåt får anses tillgodose bolagets behov av långsiktighet. Vidare anser Miljöprövningsdelegationen att bolaget inte framfört särskilda omständigheter som gör att tillståndet bör frångå den praxis med tidsbegränsning som normalt tillämpas.

Definitioner av avfall och hantering av mesa

När det gäller frågan om avfall finns i det nya avfallsdirektivet (2008/98/EG) villkor uppställda som ska vara uppfyllda för att avfallet ska upphöra vara avfall. Arbete kvarstår för EU-kommissionen inför beslut om specifika kriterier för olika typer av avfall. Idag finns färdiga kriterier för endast vissa metallskrot (järn, stål och aluminium) och fraktionen glasskrot. Kriterier för kopparskrot, returpapper, plast, kompost/biogödsel och ballastmaterial håller på att tas fram. I aktuell täkt där t.ex. hantering av fräsasfalt och mesa kan komma att ske blir frågan aktuell hur detta ska klassificeras. Eftersom tydliga kriterier ännu inte finns framtagna för dessa typer av avfall bör tolkning göras utifrån analysresultat från avfallet jämfört med Naturvårdsverket generella riktvärden för förorenad mark (känslig markan-

vändning) eller Naturvårdsverkets rapport 2010:1 "Återvinning av avfall i anläggningsarbeten ska tillämpas. Dessutom ska hantering av dessa avfall ska ske på sådant sätt att det inte leder till negativa konsekvenser för miljö eller människors hälsa.

Bolaget uppger visserligen att Husumfabriken, har en gedigen provtagningsserie varför det anser att det får anses säkerställt att förekomst av tungmetaller inte utgör argument för orimliga försiktighetsmått kring mesan. Insänd metallanalys av mesa som bolaget kört in i sin bergtäkt vid Hälla i Åsele kommun visar dock att halten barium överskrider Naturvårdsverkets generella riktvärden för förorenad mark, både för känslig och för mindre känslig markanvändning, medan halten kadmium tangerar det generella riktvärdet för känslig markanvändning. Detta motiverar kontroll av föroreningsinnehållet i mesa före införsel, med tanke på närliggande våtmarker och att täktområdet ska återgå till naturmiljö efter avslutad verksamhet. Det framgår inte av bolagets handlingar vilka rutiner som finns, för att inte transportera in mesa med höga metallhalter. Bolaget har i dagsläget inte heller redovisat något produktdatablad (säkerhetsdatablad) för den mesa som forslas in. Miljöprövningsdelegationen anser att ovanstående förhållanden motiverar att tillsynsmyndigheten får meddela ytterligare föreskrifter om försiktighetsmått och skyddsåtgärder, om det behövs.

Angående bolagets tolkning av avfallsförordningen om att mesa är en biprodukt och inte ett avfall har det till 15 kap miljöbalken tillkommit nya bestämmelser angående biprodukter. Det kan i många fall vara svårt avgöra om en restprodukt ska klassas som avfall eller inte. EU-kommissionen har tagit fram en vägledning, baserad på domar, över vad som ska anses vara avfall respektive biprodukt. Till vägledningen finns också ett beslutsträd till stöd för bedömning. Dock ska det noteras att även om beslutsträdet visar att restprodukten är en biprodukt så är den ändå ett avfall om man i praktiken gör sig av med det. I domar har EG-domstolen menat att det rör sig om avfall t.ex. då restprodukten inte är anpassad till det den används till eller att det krävs särskilda skyddsåtgärder vid användningen för att skydda miljön.

Naturvård, friluftsliv, kulturmiljövård, hydrologi och rennärning

Inom en relativt nära omgivning runt Umeå finns ett fåtal öppna täkter med bergmaterial, som kan tillgodose samhällsbehov av makadam av högre kvalitet. Aktuellt täktområde är beläget på slutningen av Vitbrånsberget som utgörs av en markerad bergkropp i nord-sydlig riktning. Området består av kalspolade hållar med viss vegetation av främst tall, mossor och lavar. Berget överlagras av en tunn moränkappa. Då området tidigare är brukat och avverkat som skogsmark bedöms det inte finns några höga kända naturvärden som särskilt behöver beaktas. Omgivningarna utgörs av barrskog. Det finns inga nyckelbiotoper eller annat särskilt skyddsvärt i täktens direkta närområde. Ansökan innebär att verksamhetsområdets areal utökas från 18,0 till 24,0 hektar. Öster och väster om täkten på ca 300 meters avstånd finns två mindre sumpskogsområden som bedöms förbli opåverkade av täktverk-

samheten. Täkten är inte att anse som ett allmänt rekreationsområde. Inte heller berörs intressen för jakt och fiske i någon nämnvärd omfattning. Miljöprövningsdelegationen bedömer att verksamheten kan tillåtas när det gäller påverkan på naturmiljö och friluftsliv, med tanke på redan tidigare verksamhet.

Närmaste registrerade fornlämning finns ca 1 km söder om täkten. Inom taktens verksamhetsområde har det framkommit några kulturhistoriska lämningar genom inventeringsprojektet Skog och Historia. Dessa lämningar utgörs av en tjärdal, ett gränsmärke och två övriga kulturhistoriska lämningar. Tjärdalen som är lokaliserad söder om täkten kommer inte att påverkas av fortsatt verksamhet då brytning planeras fortgå mot nordväst. Det angivna gränsmärket finns inte kvar. Övriga kulturlämningar kommer att försvinna i och med brytningen. Dessa kulturhistoriska lämningar är dokumenterade av bolaget och redovisade till kulturmiljöenheten som inte anser att det föreligger hinder för fortsatt verksamhet. Miljöprövningsdelegationen bedömer att planerad verksamhet kan godtas när det gäller påverkan på kulturmiljön, men erinrar om att fasta fornlämningar har ett särskilt lagstadgat skydd.

Närmaste recipient är Hallingsbäcken på ett avstånd om ca 340 meter medan närmaste sjö är Lill-Bursjön på ca 1,6 km avstånd. Ytvattenavledningen sker huvudsakligen mot syd och sydost via diken och mindre bäckar. Grundvattenytan inom området antas i stort följa bergets topografi och bedöms inte påverkas av planerad verksamhet. Regelbundna mätningar nivå har skett inom täktområdet som tydligt visat att grundvattennivån inte påverkats av aktuell verksamhet. Det kan dock inte uteslutas att det finns risk för viss sänkning av grundvattenytan vid brytningen, eftersom täktbotten inte höjs vid den utvidgade brytningen med en utökning av arealen på brytningsområde från 7,8 till 18,0 hektar. En sådan sänkning torde dock bli begränsad, med tanke på uttagsmängd och pallhöjd. Därför saknas för närvarande skäl att föreskriva villkor om skydd mot grundvattensänkning. Miljöprövningsdelegationen bedömer att verksamheten kan tillåtas när det gäller påverkan på hydrologin. Det finns dock anledning att fortsätta med mätning av grundvattenytans läge i förhållande till täktbotten. Bolaget uppger själv att täktområdet vid avslutning kommer att bestå av en avdikad dränerad avsänkning i terrängen. Miljöprövningsdelegationen anser utifrån resultat från redovisade grundvattenmätningar samt för att säkerställa avståndet till grundvattenytan, att mätning ska ske åtminstone vid ett tillfälle och därefter på begäran från tillsynsmyndigheten.

Området ligger inom både riksintresseområde och kärnområde för rennäringen och utgör trivselland. Ubmeje Tjeälddie sameby använder området under förvintern, vintern och vårvintern. Närmaste flyttled ligger nordost på ett avstånd av 250 meter från täkten. Däremot finns enligt bolaget inga kända fasta anläggningar för renskötseln inom taktens närområde. Den påverkan som kan förutsättas ur rennäringssynpunkt är bortfall av renbete i området samt störningar framförallt från buller från täktverksamheten. Då

inga synpunkter tidigare inkommit kring påverkan på flyttleden trots den icke oansenliga tid täkten varit igång bedömer bolaget att renförflyttningar inte påverkas negativt av täktverksamheten. Eftersom området redan är påverkat och utgörs av en bergtäkt är arealbortfallet per ton betydligt mindre än vid andra täkttyper vad avser renbete. Bolaget har också uppgett att uppställning av mobila krossverk kan styras i tiden med hänsyn till rennäringens brukande av området i stort. Miljöprövningsdelegationen bedömer att rennäringen inte kommer att påverkas påtagligt av planerad verksamhet utifrån erfarenhet från tidigare verksamhet, bolagets redovisade försiktighetsmått och åtagandet om att stängsla in de delar av täkten där det finns risk för fallolyckor.

Miljöskydd

Buller och transporter

Utöver bolagets åtagande om begränsade arbetstider för sprängning anser Miljöprövningsdelegationen det miljömässigt motiverat med begränsning av arbetstiderna för skutknackning och borring samt för transporter av tunga fordon till och från täktområdet. Skutknackning alstrar buller som bör karakteriseras som s.k. impulsljud och skutknackning torde vara det mest störande enskilda arbetsmomentet tillsammans med borring, som sker uppe på berget utan bullerskärm mot Hössjö och Bjännberg. Med tanke på den begränsade tid som skutknackning och borring behöver bedrivas, är det tekniskt och ekonomiskt rimligt att bolaget får anpassa arbetstiderna för dessa moment. Ansökt maximal årsproduktion på 300 000 ton är dubbelt så stor som den högsta årsproduktion som förekommit tidigare (< 150 000 ton år 2009 och 2010 enligt inlämnade produktionsuppgifter). Bolaget har inte redovisat något underlagsmaterial som visar bullerspridningen i riktning mot Hössjö och Bjännberg från skutknackning och borring samtidigt som nu meddelade villkor för arbetstider innebär en mildring jämfört med tidigare villkor. Miljöprövningsdelegationen anser inte att det redovisats tillräckliga skäl för generell utökning av arbetstider för tunga transporter dygnet runt på helger, med hänsyn till risken för störningar.

Vid bolagets samråd har framkommit att en fastighetsägare i Hössjö påpekat att transporter mot Hössjö inte medges i gällande tillstånd och att Bjännbergs vägförening motsätter sig att föreningens enskilda väg, nr 11427, används för genomfartstrafik och för transporter till och från täkten. Bolaget vill kunna transportera material dels mot Hössjö vid beställningar från Hössjö by, dels till vägföreningen eller boende i Bjännberg via den enskilda vägen nr 11427. Miljöprövningsdelegationen konstaterar att 1-5 % av totala transporter per år från täkten skulle innebära mellan 66 -1 000 stycken transporter på denna väg. Eftersom omfattningen kan bli förhållandevis stor anser Miljöprövningsdelegationen att transporter längs denna väg endast får ske i mycket begränsad omfattning efter särskilt medgivande från tillsynsmyndigheten.

Med föreskrivna begränsningar av arbetstiderna för de mest bullrande arbetsmomenten bedömer Miljöprövningsdelegationen att olägenheter av betydelse för hälsa och miljö inte uppstår från täktverksamheten.

Miljööverdomstolen har i ett antal domar angett att användningen av begreppen riktvärde och gränsvärde i villkor bör utgå. Villkor med begränsningsvärden bör istället preciseras genom att kontrollen av dem fastställs. Villkoret avseende buller är utformat enligt detta. Miljöprövningsdelegationen bedömer att de föreskrivna begränsningsvärdena för buller kan innehållas utan problem med tanke på avståndet till bebyggelse och att värdena ska beräknas för de tidsperioder som anges i villkoret. I villkoret har även föreskrivits kriterier för när kontroll ska ske.

Det bör uppmärksammas att ekvivalentvärdena ska beräknas för de tidsperioder då bullrande verksamhet pågår. Detta innebär att ljudnivån kan varieras och under kortare perioder inom beräkningsintervallet överskrida angivet värde i dBA utan att det leder till brott mot villkoret, till exempel i samband med samtidig borring och drift av krossverk. I Naturvårdsverkets Råd och Riktlinjer 1978:5 anges bland annat följande beträffande mätförfarande: "Vid industrier där ljudnivån varierar på grund av att olika processer och verksamheter har olika ljudemission, ska mätningarna utföras vid flera representativa tillfällen eller under så lång tid att den ekvivalenta ljudnivån kan bestämmas".

Miljöprövningsdelegationen erinrar om att vissa krossverk har visat sig alstra mer störande, hörbara s.k. rena toner. Miljöprövningsdelegationen konstaterar även att vid maximal produktion planeras krossning komma att ske ca 30 veckor per år vilket också innebär att krossning automatiskt är anmälningspliktig. Därför anser Miljöprövningsdelegationen att det ska finnas ett villkor om uppställning och drift av kross- och sorteringsverk.

Sprängning med luftstötter och vibrationer

Närmaste permanentbebyggelse uppges ligga vid Bjännberg ca 3 km från täktområdet. Inga beräkningar av vibrationer och luftstötter har redovisats. Med hänsyn till avstånden till närmaste bebyggelse bedömer Miljöprövningsdelegationen att det inte föreligger miljömässiga behov av särskilda föreskrifter beträffande vibrationsnivåer och luftstötvågor.

Efterbehandling

Med rena jord- och schaktmassor i villkor 11 avses, enligt Miljöprövningsdelegationen massor som klarar kriterierna för "känslig markanvändning" enligt Naturvårdsverkets generella riktvärden för förorenad mark.

Hantering av kemikalier

Det är miljömässigt motiverat att föreskriva att all hantering av flytande kemiska produkter endast får ske på hårdgjord och tät yta. Med tät yta avses att ytan ska vara iordningsställd så att den inte släpper igenom oljespill. Syf-

tet är att förhindra att spill och större läckage kan spridas och förorena kringliggande mark och vatten.

Miljöprövningsdelegationen anser också att det är miljömässigt motiverat att föreskriva att mängden farligt avfall och transportör ska journalföras. Dessa uppgifter kan till exempel redovisas i den årliga miljörapporten. Miljöprövningsdelegationens erfarenhet är att verksamhetsutövare av täktverksamhet i sin miljörapport brukar hänvisa till att underentreprenören tar hand om eget farligt avfall som uppstår i en täkt. Med Miljöprövningsdelegationens villkorslydelse tydliggörs verksamhetsutövarens huvudansvar för den kemikaliehantering som är kopplad till täktverksamheten.

Utvinningsavfall

Naturvårdsverkets har den 9 augusti 2010 gjort en vägledande tolkning, beträffande hantering av sediment i täkter, av avfallsdefinitionen, biproduktprincipen samt utvinningsavfallsförordningen (2008:722). Bolaget bedömer att inget utvinningsavfall uppkommer i täkten. Denna bedömning görs mot bakgrund av att reststen omhändertas för vidare produktion av ballastprodukter eller dylikt. Stenmjöl som sedimenterat på upplagsplanen används vid produktion av grusslitlagermaterial. Avbaningsmassor som uppstår används vid efterbehandling av täkten. Ofyndiga massor läggs i upplag för senare användning i samband med efterbehandling av täkten. Bolaget uppmärksammas på att upplag av massor för efterbehandlingsändamål måste användas inom 3 år för detta ändamål.

Asfalt- och återvinningsverksamhet

Miljöprövningsdelegationen uppmärksammar bolaget på att lagring av annat avfall än farligt avfall längre än 3 år omfattas av prövningspunkt 90.300 enligt bilaga till förordningen om miljöfarlig verksamhet och hälsoskydd. Miljöprövningsdelegationen har inte uppfattat att ansökan avser deponi apropå bolagets generella hänvisning till behov av ytor för uppläggning av massor från anläggningsprojekt. Mellanlagring av de aktuella avfallsslagen bör därför anpassas till gällande bestämmelser. Miljöprövningsdelegationen noterar att bolaget i den aktuella ansökan inte angett vilka mängder avfall som kan komma att mellanlagras. Det innebär att tillsynsmyndigheten kan behöva meddela mer långtgående föreskrifter om försiktighetsmått och skyddsåtgärder, jämfört med om verksamheten med mellanlagring beskrivits på ett mer utförligt sätt.

Miljöprövningsdelegationen bedömer att asfalttillverkning kan godtas inom aktuellt täktområde, eftersom avståndet till närmaste större recipient är stort och eftersom verksamheten bara kommer att pågå under kortare perioder. Befintlig täktbotten kommer inte att fördjupas. I den mån ytterligare försiktighetsåtgärder behövs vid asfalttillverkning, lämnas en delegation till tillsynsmyndigheten.

Vid mellanlagringen av fräsasfalt och mesa på den hårdgjorda upplagsytan kan det också uppstå behov av ytterligare försiktighetsmått och skyddsåtgärder. Bolaget har i detta ärende inte redovisat tänkbara miljökonsekvenser och skyddsåtgärder vid denna hantering. Rätt att meddela sådana har därför delegerats till tillsynsmyndigheten. Asfalt med innehåll av stenkolstjära utgör farligt avfall. Sådan typ av avfall får inte användas och inte heller mellanlagras inom verksamhetsområdet.

Delegationer

Miljöprövningsdelegationen får delegera till tillsynsmyndigheten, att fastställa villkor av mindre betydelse enligt vad som ovan redovisats.

Ekonomisk säkerhet

Tillstånd till täkt får ges endast om det ställs säkerhet för uppfyllande av de föreskrivna villkoren. I beslutet har tagits in ett särskilt villkor om detta och om säkerhetens storlek.

Bolaget har inkommit med en ekonomisk säkerhet på 3 000 000 kr i form av en bankgaranti. Tillståndsmyndigheten har att ta ställning till om säkerheten är betryggande för sitt ändamål. Miljöprövningsdelegationen finner att ställd säkerhet kan godtas.

Övriga villkor kan anses vara normala för denna typ av verksamhet.

Sammanfattning

Sammanfattningsvis bedömer Miljöprövningsdelegationen, med hänsyn till föreskrivna villkor, att hinder inte föreligger utifrån miljöbalkens mål i 1 kap, de allmänna hänsynsreglerna i 2 kap och de grundläggande hushållningsbestämmelserna i 3 kap, för sökt uttag och förädling av berg. Lokalisering och omfattning är godtagbar. Täktverksamheten kommer inte att innebära risk för påtaglig skada på riksintresset för rennäring. Ansökan ska därför bifallas, med föreskrivna villkor.

Bolaget har redovisat att det i nuläget finns materialbehov i området för planerade vägförbättringsåtgärder. Mot bakgrund av att ansökan avser uttag av berg i redan etablerad täkt med godtagbar lokalisering utan större motstående intressen, anser Miljöprövningsdelegationen att tillståndet ska få tas i anspråk omedelbart.

Ansökan

Bolaget inkom 2011-12-21 med ansökan och miljökonsekvensbeskrivning om tillstånd enligt miljöbalken för fortsatt och utvidgad bergtäktsverksamhet inom fastigheterna Tredingen 1:1 och 2:1 samt Frängstorp 1:1 och 2:1 "Vitbrånsberget" i Umeå.

Yrkanden

Bolaget yrkar på:

- att Miljöprövningsdelegationen meddelar tillstånd till fortsatt och utvidgad täkt omfattande 3 000 000 ton berg under en icke tidsbegränsad period enligt punkten 10.20 B i bilagan till förordning (1998:899) om miljöfarlig verksamhet och hälsoskydd,
- att tillstånd till följdverksamheterna enligt punkterna 10.50 C, och 26.150 U i bilagan till förordning (1998:899) om miljöfarlig verksamhet och hälsoskydd inom verksamhetsområdet. (Uppställning av kross- sorteringsverk samt vid behov även asfalt- och oljegrusverk samt införsel, hantering och återanvändning av rena massor, fräsasfalt och mesa),
- att få tillstånd till ett maximalt årligt uttag upp till 300 000 ton material, allt enligt till denna ansökan tillhörande täktplaner,
- att arbetstiderna för verksamheten i täkten för samtliga moment förutom sprängning skall vara måndag-söndag kl. 00-24. För momentet sprängning yrkas att arbetstiderna skall vara måndag-fredag kl. 7-18. Villkor som reglerar arbetstider skall förenas med möjligheten att det till tillsynsmyndigheten delegeras möjligheten att vid särskilda skäl medge annan förläggning av arbetstiden för sprängning.
- att för verksamheten skall följande bullervillkor gälla:
”Buller från verksamheten ska begränsas så att det utomhus vid bostäder inte ger upphov till högre ekvivalent ljudnivå än följande värden:
50 dBA dagtid (kl.07.00-18.00), helgfri måndag-fredag
45 dBA kvällstid, helgfri måndag-fredag (kl. 18.00-22.00) samt lör-, sön- och helgdag (kl. 07.00-22.00) samt
40 dBA nattetid (kl. 22.00-07.00)
Momentan ljudnivå nattetid får inte överstiga 55 dBA. Ekvivalentvärdena ska beräknas för de tidsperioder som anges ovan. Ekvivalentvärdena ska kontrolleras genom mätning och beräkning under barmarksförhållanden efter klagomål. Mätning av buller och bestämning av ekvivalent ljudnivå dBA ska ske i enlighet med Naturvårdsverkets råd och riktlinjer, för närvarande angivna i publikationen 1978:5 Externt industribuller. 5 Om ett värde överskrids skall omedelbara och tillräckliga åtgärder vidtas så att värdet kan klaras senast vid den tidpunkt som tillsynsmyndigheten bestämmer”
- att för markvibrationer orsakade av sprängning - definierade som högsta sprängningshastighet i vertikalled - skall begränsningsvärdet 6 mm/s gälla som villkor vid bostadshus.
- att för luftstöt våg till följd av sprängningar - mätt som frifältsvärde - skall begränsningsvärdet 200 Pa gälla som villkor vid bostadshus.
- att få tillstånd att transportera in rena schaktmassor till verksamhetsområdet att nyttja vid täktens återställning och anläggande av upplagsplaner, bullervallar o dyl.
- att uppställning av mobilt krossverk i likhet med tidigare inte skall behövas föregås av krav på information till tillsynsmyndigheten innan.
- att årligen utförda grundvattenivåmätningar inom området skall upphöra med hänvisning till 2 kap 7 § miljöbalken, samt

– att Miljöprövningsdelegationens beslut - för det fall tillstånd till täkt meddelas - förenas med verkställighetsförordnande enligt MB 22:28 (med hänvisning till MB 19:5 punkt 11) - och att tillståndet då omedelbart får tas i anspråk.

Verkställighet

Skäl för yrkandet om verkställighet är det i nuläget kraftiga materialbehovet i Umeåregionen med stora vägprojekt som pågår och där högkvalitativa bergmassor behövs. Det får anses vara av stor vikt att tillstånd erhålles ur ett såväl samhällsekonomiskt- som miljömässigt perspektiv. Vidare ligger täkten väl lokaliserad i ett område med små motstående intressen och långa avstånd till närboende.

Åtaganden

Bolaget åtar sig bl.a. att:

- utföra momentet sprängning enbart under vardagar och dagtid kl. 07-18,
- låta stängsla in farliga branter som skydd för människors och djurs säkerhet,
- genomföra mätning av buller och/eller vibrationer i samband med produktionsperiod om tillsynsmyndigheten anser det finns befogade klagomål,
- bedriva egenkontroll för att uppfylla krav i miljölagstiftning och för villkor för verksamheten. Egenkontroll finns införlivad i bolagets ledningssystem och kan redovisas till tillsynsmyndighet vid tillsynsbesök, och
- ställa säkerhet för efterbehandling av täktområdet i form av bankgaranti till det säkerhetsbelopp Länsstyrelsen med stöd av 9 kap. 6 a miljöbalken så bestämmer.

Lokalisering

Täkten är belägen på sydvästra sidan av Vitbrånsberget ca 4 km söder om byn Hössjö i Umeå kommun. Avståndet till Umeå är ca 26 km. Koordinat i täkt är 7076446, 738112 (Sweref 99). Närmaste permanentbostad ligger ca 3 km fågelvägen från täkten i byn Bjännberg. Täkten ligger utanför detaljplanlagt område.

Materialet från denna lokal har en god kvalitet, klassad som bergtyp 1 och är väl lämpad för tillverkning av belägningsballast samt för ballastmaterial för väg- och anläggningsverksamhet. Bergmaterial av denna kvalitet är enligt bolagets uppgift svår att återfinna kring Umeå tätort beroende på områdets berggrundsgeologiska förutsättningar. Vägnätet kring täkten är väl utbyggt vilket bidrar till en effektiv transport av uttaget material. Täkten ligger även väl lokaliserad inom ett område utan höga natur- eller kulturvärden eller inom något område med höga värden för det rörliga friluftslivet.

Den långa tiden för vilken tillstånd söks motiveras med att täkten i första hand långsiktigt avser försörja behovet av kvalitetsballast samt väg-, och anläggningsballast i Umeåregionen. Täktens lokalisering bör ur planeringspunkt inte utgöra några hinder för meddelande av tillstånd utan tidsbe-

gränsning. Enligt bolagets uppfattning föreligger det inte några avgörande skäl ur miljösynpunkt till att tidsbegränsa det aktuella tillståndet. För det fall det skulle inträffa några nya omständigheter får tillståndet enligt 24 kap. 3 § miljöbalken upphävas helt eller delvis när 10 år har förflutit från det att tillståndet vann laga kraft.

Täktens läge, den goda kvalitén på materialet, behov samt transportavstånd till avsättningsområdet gör att täkten anses som ekonomiskt samt miljömässigt försvarbar.

Verksamhetsbeskrivning

Verksamheten i täkten kommer till stor del att styras utifrån planerat vägarbete samt utifrån driftsområdets behov. Den kan vara mer intensiv under enstaka år. Det får anses vara av vikt att arbetstiderna i täkten medger leverans av material dygnet runt. Verksamheten planeras, förutom sprängning, att ske måndag - söndag kl. 00-24. Sprängning kommer i normalfallet endast att ske helgfri måndag-fredag kl 07-18.

Med verksamhetsområde avses i föreliggande täktplan ett område som omfattar ytor för materialexploatering med erforderliga eventuella skyddszoner, samt anläggningar för krossning och upplag. Verksamhetsområdet omfattar ca 24 Ha och brytningsområdet ca 18 Ha.

Arbetsmomenten blir avbanning, borring, sprängning, skutknackning, krossning, sortering, tvättning, asfalttillverkning, hantering av upplag, lastning samt transporter. Uppställning och drift av mobilt asfalt- och oljegrusverk ingår även i verksamheten, liksom införsel av rena jord- och moränmassor till efterbehandling av täktområdet. Nyttillverkning av asfalt bedöms variera, men kan något år som mest uppgå till 50 000 ton. Under kortare perioder kommer mellanlagring av riven asfalt och mesa (kalciumkarbonat) att ske i täkten. Tiden för mellanlagring kommer vid dessa tillfällen att inte överstiga ett år om avfallet ska bortskaffas eller tre år om det ska återvinnas. Ingen mellanlagring av asfalt innehållande stenkolsstära kommer att ske i täkten.

Produktionen kan variera från 0 till 300 000 ton/år. Produktionen i täkten utgörs av de materialfraktioner och kvalitéer som erfordras för väg-, bygg- och anläggningsverksamhet i området. Vid årsproduktioner upp emot 300 000 ton krävs ca 6-9 sprängsalvor. Borring och sprängning av denna volym utförs normalt på ca 10-12 veckor. För krossning av motsvarande mängd är tidsåtgången ca 30 veckor beroende på vilka fraktioner som ska tillverkas samt under vilka arbetstider som krossningen utförs. För den mängd skut som normalt återfinns vid en maximal årlig volym av 300 000 ton - så bedöms skutknackningen kunna utföras under 1-3 veckor per år. Produktionen av material kommer ej att utföras kontinuerligt utan pågår under perioder om ca 2-5 veckor per produktionstillfälle. Vid dessa tillfällen tas mobila krossverk in. Inga permanenta anläggningar kommer att finnas inom området. För en maximal årlig produktion på 300 000 ton bedöms antal produkt-

ionstillfällena som mest bli 4-5 per år och vid normal årlig produktion 0-3 per år, de år produktion sker.

I de fall tvätt av material sker i tälten kommer vattnet att avledas till de båda sedimentationsbassängerna för omhändertagande av eventuella sediment innan det avrinner mot recipient. Sedimentationsanläggningarna bedöms vara väl dimensionerade samt ha en tillräcklig omloppstid för eventuell tvättning av material. Vattenuttag kommer i första hand ske från befintlig för ändamålet anlagd brunn alternativt genom recirkulation från sedimentationsanläggningen. Om vattentillgången blir för liten kommer ytterligare mängder att tas från närmast möjliga ytvattenrecipient alternativt i sista hand föras in med tankbil. När tvättning skall ske kan den endast utföras på den is- och snöfria delen på året varför detta moment företrädesvis sker sommardag.

Från det aktuella exploateringsområdet finns idag en fungerande utfart anlagd av bolaget för detta ändamål som använts vid tidigare verksamhet. Vägen ansluter till väg AC 520 vid Nyland. Inga boende finns längst utfartsvägen eller i dess omedelbara närhet där den ansluter till allmänna vägnätet. Vägen är i bra skick med relativt bra bärighet och några ytterligare förstärkningar än de redan utförda är inte planerade. Alternativ utfart kan se från befintlig utfartsväg via Bösta, väg 521 till Yttersjö och därifrån väg 512 mot Umeå tätort. Transporter kan även ske mot Hössjö, dock i en mycket begränsad omfattning, uppskattningsvis högst 1-5 % av den totala andelen transporter per år.

Dammbindning utförs i erforderlig omfattning med konventionella metoder typ bevattning. In- och uttransporter sker med lastbil, med eller utan släp. Då den årliga produktionen varierar kommer även, av förklarliga skäl, antalet transporter variera. Vid en normal årlig produktion om ca 100-150 000 ton blir antalet transporter ca 14-20/ dygn och vid en maximal årlig produktion på 300 000 ton blir antalet transporter som högst ca 40-45/ dygn, räknat på 200 arbetsdagar. Transporter kommer huvudsakligen att ske måndag till fredag kl. 06-22. Men transporter på tider utöver detta kan förekomma speciellt om beläggningsarbeten pågår nattetid ur trafikstörnings- och arbetsrisksynpunkt för beläggningspersonal.

Etablering, brytning och efterbehandling

Brytning planeras ske i riktning mot norr och över grundvattennivån. Medelpallhöjden blir ca 10-15 meter. Tälkbotten kvarligger på tidigare nivå på + 94 m. Då verksamheten till viss del utgör utökning av området kommer upplagsplaner initialt att anläggas/utökas av avbaningsmassorna samt eventuellt införda rena jord- och moränmassor. De massor som eventuellt blir över kommer nyttjas vid efterbehandlingen av tälten.

Moräntäcket på området är tunt, ca 0-1,5 meter. I samband med täktetablettingen kommer det översta markskiktet som alstras att nyttjas vid kommande efterbehandling. Avbaningsmassorna skall läggas i ordnade upplag.

Successiv efterbehandling har påbörjat mot väster och kommer fortskrida allteftersom utrymme finns i tåkten. Återställningsarbetet mot ytterkontur kommer att ske endast om förhållandena i tåkten medger detta. Terrängen skall utformas i överensstämmelse med täktplanen. Täktbotten avjämnas mjukt och ges en svag lutning mot söder för att ytvattenavrinningen skall fungera. Slänterna efterbehandlas med hänsyn till omgivningen samt på så sätt att ingen kvarvarande risk i form av stup kvarlämnas, detta fram för allt med hänvisning till renskötseln framledes. Efter avslutad verksamhet kommer tåkten att planteras med skog för att påskynda att området blir ånyo naturmark.

Tåkten kommer vid avslut att bestå av en avdikad dränerad avsänkning i terrängen som dock kommer att vara ovanför grundvattenytorna och ligga ovan kringliggande skogsmarker. Detta kommer att innebära att tåktytan och kringliggande upplagsplaner kommer att kunna återbeskogas till ett produktivt område.

Samråd

Bolaget har haft samråd genom skriftlig information till Länsstyrelsen Västerbotten, Umeå kommun, Miljökontoret, markägaren Holmen Skog AB Ubmeje Tjeälddie samebys ordförande. Inga synpunkter har inkommit förutom från Länsstyrelsen. Länsstyrelsen besökte tåkten tillsammans med bolaget hösten 2011. Utökad samråd har annonserats i lokaltidningar 2010-11-26. Skriftligt yttrande har inkommit 2010-12-15 från Bjännbergs vägsamfällighet. Muntligt yttrande har 2010-11-28 inkommit från Lars-Jöran Edström, lagfaren ägare till fastigheten Hössjö 24:1 och boende längst utfartsväg mot Hössjö by. Han påpekar att transporter mot Hössjö by inte medges i gällande tillstånd.

Bolaget har bedömt att inga närboende anses särskilt berörda beroende på det mycket långa avståndet (>3 km) till bostäder samt det faktum att det saknas boende som angränsar till utfartsväg mot Nyland innan anslutning till det allmänna vägnätet. Boende i kringliggande byar har informerats om den planerade verksamheten genom det utökade samrådet.

Länsstyrelsen anser att det är av speciell betydelse att i ansökan beakta det faktum att tåkten ligger i mitten av ett kärnområde för rennärningen. Området beskrivs som ett sammanhängande betesområde under förvinter, vinter och vårvinter. Ett naturligt samlingsställe på grund av att det är ostört och ger renarna betesro. Genom kärnområdet och gränsande mot tåktens verksamhetsområde går en flyttled. Av yttrande från rennäringsenheten framgår att det är viktigt att belysa om och hur fortsatt verksamhet kan påverka utpekade riksintressen, behovet av skadelindrande åtgärder/anpassningar, vilka

ev. skador som trots allt uppstår och som inte kan avhjälpas. Det bör bifogas en karta som visar för rennärings skyddade riksintressen i området. Länsstyrelsen anser också att tidsbegränsad tillståndstid särskilt bör motiveras med hänvisning till dom M1773-08 i Vänersborg 2008-08-20. Kulturmiljöenheten har i yttrande från 2011-01-20 påpekat att det i inventeringsprojektet "Skog och Historia" framkommit några kulturlämningar i anslutning till tälten som naturligtvis bör redovisas i miljökonsekvensbeskrivningen. Dessa var en tjärda, ett gränsmärke samt två övriga kulturhistoriska lämningar som enligt uppgift skall bestå av rest av stenblock

Yttrande har inkommit från Bjännbergs vägsamfällighet, 2010-12-15. Vägöreningen har diskuterat den fortsatta och utvidgade bergtälten och vill meddela att de motsätter sig att vägöreningens enskilda väg (vägnr. 11427) används för genomfartstrafik och transporter till och från tälten. Inga övriga synpunkter har inkommit inom svarstiden för utökat samråd eller därefter.

Bolagets beaktande och bemötande av synpunkter inkomna vid samråd:

I tältsansökan, samt nedan kommer det tydligt redovisas beaktanden av de synpunkter som framkommit i samrådsprocessen. Inledningsvis vill bolaget påpeka att tidigare verksamhet inte har föranlett några störningar som kommit bolaget eller tillsynsmyndigheten tillkänna. Utifrån materialförutsättningarna i närheten till Umeå så anser bolaget att lokaliseringen är den bästa möjliga med minsta tänkbara störningar för omgivningarna. Den primära konflikten finns mot riksintresse för rennärings. Bolaget anser dock att störning från fortsatt verksamhet endast är måttlig då området redan är påverkat av befintlig takt. Berörd sameby kontaktades skriftligen vid samråd och inga synpunkter på vidare verksamhet framkom eller har tidigare framförts till bolaget eller till tillsynsmyndigheten. Den påverkan som kan förutsättas ur rennärings synpunkt är bortfall av renbete i området samt störningar (framförallt buller) från taktverksamhetens moment. Den huvudsakliga verksamheten i tälten bedrivs under barmarkssäsong då renbete inte sker i området. Påverkan genom begränsning av betesområdet är oundviklig och har redan skett, dock har en bergtakt en areellt sett mindre påverkan än andra taktformer per ton uttaget material. Den nu ansökta taktplanen innebär en justering som inte anses vara av omfattande karaktär. Nyttjandet av intilliggande flyttled nordöst om tälten kommer inte ytterligare att påverkas av nu ansökt utökning av verksamheten. Området kring tälten är avgränsat med tillfälliga stängsel för att förhindra fallolyckor för människor och vilt.

Bolaget har såsom försiktighetsmått ansökt om icke tidsbegränsade arbetstider för att möjliggöra att uppställning av mobilt krossverk kan utföras effektivt och under så kort tidsperiod som bara är möjligt. Sådana uppställningar kan då styras lämpligt i tiden med hänsyn till rennärings nyttjande av området i stort.

Behovet av material i området är sådant att verksamhet bör tillåtas då det inte kan anses vara ekonomiskt rimligt eller miljömässigt fördelaktigt att transportera in all efterfrågad mängd kvalitetsmaterial till regionen från andra lokaler. Från denna täkt är transportavståndet in till Umeå tätort redan ca 3 mil.

Med utgångspunkt i miljömålen är en bergtäkt ett bra alternativ för att ersätta den ändliga resursen naturgrus. Täkten kan långsiktigt och med god hushållning förse Umeå området med kvalitetsmaterial. Täckens lokalisering bör ur planeringssynpunkt inte utgöra några hinder för meddelande av tillstånd utan tidsbegränsning. Möjligheten för bolaget att på långsikt kunna planera sin verksamhet och kunna genomföra investeringar i täkten ger förutsättningar för en större miljöhänsyn. Att nyttja naturresurserna optimalt och ta till vara det brytvärda materialet vid en lokal innan omlokalisering ger en större miljönytta och för detta finns bättre förutsättningar vid en icke tidsbegränsad tillståndstid.

Vad gäller den verksamhet som berörs i dom M1773-08 anser bolaget att störningsbildningen vid den täkten är högre än i aktuellt fall eftersom närmaste bostadshus finns beläget endast 250-300 meter från den täkten emedan 8 bolagets täkt ligger på ett avstånd om >3 km från närmaste bostadshus. Täkten som behandlas i dom M1773-08 ligger dessutom inom område som omfattas av särskilda hushållningsbestämmelser enligt 4 kap miljöbalken (fri-luftsliv och naturvård) och inom tertiär skyddszon för den kommunala yt-vattentäkten. Nu berörd täkt ligger i område med stort avstånd till nuvarande eller potentiellt framtida större vattentäkt. Då den berörda kommunen i dom M1772-08 yttrat skäl för tidsbegränsning av tillståndet bör det särskilt tas i beaktan att Umeå kommun tagit del av nu aktuellt samråd utan att yttra synpunkter kring tillståndstiden för utökning av planerad täkt. Då kommunen har planeringsmonopol bör detta väga tungt och som bolaget visat tidigare anses områdets beskaffenhet inte utgöra något hinder för ett tidsobegränsat tillstånd. Det sparar dessutom tids- och ekonomiska resurser för bolaget och prövningsmyndigheten om täkten inte behöver omprövas med korta tidsintervaller. Under drifttiden kan såväl myndighet som tillståndshavare via ändringstillstånd och villkorsändring anpassa täckens omfattning och villkor. Med stöd av 24 kap 3 § sista stycket miljöbalken, kan dessutom täktstillståndet under alla förhållanden upphävas helt eller delvis när tio år förflutit från det att tillståndet vunnit laga kraft. Dessutom gäller så klart miljöbalkens hänsynsregler, vilket bl. a. innebär att verksamheten under hela driften ska bedrivas med bästa möjliga teknik inom rimliga gränser. Det saknas således inte verktyg för en översyn av verksamheten utan omprövning med jämna mellanrum. Bolaget anser att ett icke tidsbegränsat tillstånd är motiverat för att kunna bedriva en så välplanerad och effektiv verksamhet som möjligt.

Förekomsten av kulturlämningar är redan dokumenterad och bolaget har vidtagit de åtgärder som kulturmiljöenheten funnit lämpliga. Den tjärdal som är lokaliserad söder om täkten bedöms inte påverkas av verksamheten då brytningen sker i riktning bort från tjärdalen. Det gränsmärke som påta-

lats av kulturenheten finns inte kvar. De övriga kulturlämningarna som presenteras av kulturenheten har dokumenterats.

Angående trafik på Bjännbergs vägsamfällighets väg (nr 11427) har bolaget inte för avsikt att bedriva genomfartstrafik eller transporter på den vägen vid normal verksamhet. Denna transportväg har inte varit aktuell överhuvudtaget vid tidigare verksamhet. Vid leverans till vägföreningen eller boende i byn Bjännberg anser dock bolaget att transporter via den nämnda vägen avsevärt kortar avståndet och därav kostnaden för köparen av materialet varav ett förbud mot trafik den vägen inte anses medföra någon nytta för varken miljö eller boende/kunder i Bjännberg. Vad gäller transporter mot Hössjö har Lars-Jöran Edström rätt att det i nuvarande tillstånd föreskrivs förbud mot sådana transporter. Dock påpekades till Edström att inga transporter alls mot byn kan ske i nuläget och det är den skrivningen bolaget önskar ändra med föreliggande ansökan. Det rör sig om ett lågt antal transporter åt det hållet som kan komma på fråga och då enbart vid beställningar i Hössjö by med omnejd.

Miljökonsekvensbeskrivning

Av bolagets beskrivning av miljökonsekvenserna framgår i huvudsak följande:

Naturvård, hydrologi, kulturmiljövård och rennäring

Naturmiljö

Området utgörs av en markerad bergkropp i nord- sydlig riktning. Till stor del består området av kalspolade hållar med viss vegetation av främst tall, mossor och lavar. Söder om täkten finns ett mindre myrområde. I sluttningarna som överlagras av ett tunt moränlager finns mer uppblandad barrskog med mer gran mot lågområden. Då området tidigare är brukat och avverkat som skogsmark bedöms det inte finns några höga kända naturvärden som särskilt behöver beaktas. Omgivningarna i stort består av barrskog samt impediment på bergets höjdrygg. Närmaste recipient är Hallingsbäcken som ligger på ett avstånd av ca 340 meter.

Området utgörs av skogsmark, främst tallskog samt impediment på bergets höjdrygg. Undervegetationen är av ristyp. Bergets höjdrygg utgör i huvudsak hållmark och i sluttningarna överlagras berget av ett tunt moränlager med en tjocklek av ca 0-1,5 meter. Aktuellt täktområde är beläget relativt långt ned på sluttningen av Vitbrånsberget. På grund av topografin bedöms täkten inte synas från bergstopparna annat än som vissa sidoslänther och eventuella materialupplag. Närmaste sjö är Lill-Bursjön som ligger på ett avstånd av ca 1,6 km.

Enligt uppgift från skogskartan "Skogens Pärlor" som kan nås via Skogsstyrelsens webbplats, finns i täktens direkta närområde inga nyckelbiotoper eller annat särskilt skyddsvärt. Öster och väster om täkten på ca 300 meters

avstånd finns två mindre sumpskogsområden. Enligt uppgift från Skogsstyrelsen har dock ingrepp i detta område redan gjorts genom dikning och angränsande avverkning. Även här bedöms avståndet så stort att naturvärdena i dessa sumpskogsområden bedöms förbli opåverkade av täktverksamheten. Enligt uppgift från skogskartan "Skogens Pärlor" finns i täktens direkta närområde inga nyckelbiotoper eller annat särskilt skyddsvärt. Norr om täkten på ca 1,7 km avstånd finns närmaste nyckelbiotop. På kortare avstånd ca 600 meter, finns ett sumpskogsområde invid ett tillflöde till Kålsmyrbäcken som inte bör påverkas påtagligt negativt av planerad verksamhet.

Friluftsliv

Tidigare markanvändning har utgjort skogsbruk som genom pågående verksamhet under en period får minskad areal på platsen. Området utgör impediment och vegetationen på berget är begränsad i nuläget. Det ansökta brytningsområdet är inte att anse som ett allmänt rekreationsområde. Inte heller berörs intressen för jakt och fiske i någon nämnvärd omfattning. Jordbruket i området saknas helt.

Kulturmiljö

Inom området finns inga kända fornlämningar registrerade hos Riksantikvarieämbetet eller har framkommit vid samråd med Länsstyrelsens kulturmiljöenhet. Närmaste registrerade fornlämning finns ca 1 km söder om täkten. Inom täktens verksamhetsområde har det framkommit några kulturhistoriska lämningar genom inventeringsprojektet Skog och Historia. Dessa lämningar utgörs av en tjärdal, ett gränsmärke och två övriga kulturhistoriska lämningar. Tjärdalen som är lokaliserad söder om täkten kommer inte att påverkas av fortsatt verksamhet då brytning planeras fortgå mot nordväst. Det angivna gränsmärket finns inte kvar. De övriga kulturlämningarna kommer att försvinna i och med fortsatt brytning. Dessa kulturhistoriska lämningar är dokumenterade av bolaget och redovisade till kulturmiljöenheten som inte anser att det föreligger hinder för fortsatt verksamhet.

Geologi

Materialet från denna lokal har en mycket god kvalitet och är klassad som bergtyp 1 enligt klassificeringen i ATB VÄG 2005. Materialet uppfyller kraven för beläggningsändamål samt lämpar sig som ballastmaterial för väg- och anläggningsverksamhet. Berggrunden indikeras enligt SGU:s berggrundskarta som 1,87–1,75 miljarder år gammal sur till intermediär intrusiv bergart (granit, granodiorit m.m.). Genom tidigare verksamhet samt petrografisk analys konstateras att området omfattar två stycken fin till fint medelkorniga homogena och täta graniter. Den moränkappa som överlagrar berget kommer främst att ingå i utökningen av området för upplagsplaner och efterbehandling. Den största delen av materialet är brytvärt och övriga massor används till återställning av täktområdet.

Radonhalten är mätt och ger inga restriktioner för användande av materialet till betong. Radium index är $0,36 \pm 0,04$ och $^{226}\text{Ra} = 71 \text{ Bq/kg}$.

Hydrologi

Närmaste recipient är Hallingsbäcken på ett avstånd om ca 340 meter. Närmaste sjö är Lill-Bursjön på ca 1,6 km avstånd. Ytvattenavledningen för området sker huvudsakligen mot syd och sydost via diken och mindre bäckar. Beroende på verksamhetens art och omfattning finns två sedimentationsanläggningar anlagda för mottagande av det ytvatten som passerar täkten och inte infiltrerar ner i omgivande mark samt det vatten som uppkommer i samband med eventuell tvättning av material. Tillsyn av sedimentationsanläggningen kommer att ske okulärt. Provtagning av utgående vatten kommer endast att ske om det föranleds av klagomål eller tillsynsmyndigheten särskilt så begär. Inga tidigare problem med sedimentationsflykt från området mot recipienten har noterats av sökanden eller påtalats av tillsynsmyndigheten.

Vid eventuell tvättning av material i täkten kommer vattenuttag i första hand ske från befintlig för ändamålet anlagd brunn alt. genom recirkulation från sedimentationsanläggningen. Om vattentillgången blir för liten kommer ytterligare mängder att tas från närmast möjliga ytvattenrecipient alt. i sista hand föras in med tankbil.

Grundvattenytan inom området antas i stort följa bergets topografi inom täktens närområde. Grundvattenförutsättningarna för kringliggande marker bedöms inte påverkas. Regelbundna mätningar av grundvattenytans nivå har skett inom täktområdet sedan 2004 som tydligt visar att grundvattennivån inte påverkats av aktuell verksamhet och sedan brytning inte kommer ske djupare än befintlig täktbotten anser bolaget att vidare mätningar inte är miljömässigt motiverade.

I närområdet finns inga fastigheter med brunnar för enskilt dricksvatten utan närmaste fastigheter med enskilda brunnar är belägna i byarna Nyland och Bjännberg, större än 3 km avstånd.

Inom området kan även mottagning, hantering och återanvändning av rena schaktmassor, fräsasfalt och mesa (CaCO_3) komma att ske, detta enbart inom verksamhetsområdet. Detta bedöms dock inte påverka grundvattnet på något påtagligt negativt sätt eftersom detta sker på den hårdgjorda upplagsplanen där permeabiliteten till normalt är låg. Skyddsavstånden till grundvattenytan uppgår enligt bolagets mening till mer än 1 meter mot beaktande av omgivande topografi samt avståndet till ytvattendragens läge i omgivningarna i omgivningarna. Vidare är detta en begränsad del av asfalttillverkningen och är en till karaktären hantering med ett tidsbegränsat syfte där eventuell påverkan inte förväntas varaktig eller bestående.

Grundvattnet bedöms inte påverkas påtagligt negativt eller varaktigt vid uppställning av mobilt asfaltverk förutsatt bolagets, i ansökan, föreslagna försiktighetsmått efterlevs. Vid översynen av bilagan till förordning om miljöfarlig verksamhet och hälsoskydd har just uppställning av asfaltverk be-

dömts vara en sådan verksamhet som erfarenhetsmässigt just har lägre förutsedd miljöpåverkan än tidigare - varpå denna verksamhet numera endast utgör s.k. U-verksamhet vid uppställningar kortare än 3 månader.

Vid tidigare verksamhet har såvitt känt inget grundvatten påträffats. Planerad verksamhet bedöms ej påverka hydrologin eller grundvattensituationen negativt för de närmast boende, skogsmarken, sumpskogen eller recipienten.

Rennäring

Täktverksamhet har pågått i området sedan 1990-talet och antas därför vara känd av berörd sameby. Området ligger inom ett kärnområde och har således vikt för renskötsel i området. Området utgör trivselland och nyttjas under förvintern, vintern och vårvintern.

Området tillhör betesmark, vinterland för Ubmeje Tjeälddie sameby. Närmaste flyttleder ligger i nordost på ett avstånd av 250 meter. Det finns inga kända fasta anläggningar för renskötseln inom täktens närområde. Området är sedan tidigare påverkat av täkten och det har bedrivits intensivt skogsbruk i närheten.

Den påverkan som kan förutsättas ur rennäringssynpunkt är bortfall av renbete i området samt störningar framförallt buller från täktverksamhetens moment. Då inga synpunkter tidigare inkommit kring påverkan på flyttleden trots den icke oansenliga tid täkten varit igång bedöms renförflyttningar inte påverkas negativt av täktverksamheten. Då det rör sig om redan påverkat område och det är en bergtäkt är arealbortfallet/ton betydligt mindre än vid andra täktyper.

Miljöskydd

Täktverksamheten kommer att påverka närmiljön. Ingreppet är påtagligt i täktens närområde. De mest påtagliga miljöstörningarna är buller, damm, vibrationer, luftstötter samt de trafikrörelser som alstras av verksamheten vilka dock bedöms som acceptabla då motstående intressen t.ex. höga natur- och kulturvärden är små. Närmaste bostäder finns på ca 3 km avstånd.

Beroende på avstånd till närmaste bostadshus och dess lokalisering i förhållande till täkten bedöms att riktvärdena för externt industribuller vid närliggande bostäder uppfylls såväl dag-, kvälls- som nattetid. Buller från krossningsverksamheten har, så vitt är känt, ej stört de närboende under tidigare produktion. Det framtida brytningsområdet kommer ej väsentligt att skilja sig mot tidigare område på sådant sätt som skulle öka bullernivåerna. Därför bedöms att bullret från fortsatt verksamhet kommer att ligga inom aktuella riktvärden och inte på ett oacceptabelt sätt störa de närboende. Inte heller bedöms buller påtagligt störa rennäringens nyttjande av området under del av året. Täkten har allt eftersom den fortskridit erhållit bergväggar som effektivt skärmar mot omgivningen i stort.

Produktionen kan variera från 0 till 300 000 ton/år. Antalet salvor kommer därmed av förklarliga skäl att variera beroende på behovet. Vid produktion ett normalår 10 000-30 000 ton krävs 3-5 salvor och vid produktion ett maximalår med upp emot 300 000 ton krävs ca 6-9 sprängsalvor. Vid sprängämnesförbrukning räknas med en specifik laddning på 0,7 - 0,8 kg/m³. Moderna emulsionsprängämnen (bulk) kommer att nyttjas.

Vibrationsnivåer och luftstötter bedöms vid närmaste bostäder understiga de värden som normalt föreskrivs i praxis för täktverksamhet.

Det som bildas efter laddning och sprängning med emulsionsprodukter är framförallt spränggaser i form av nitrösa gaser (NO_x) och kolmonoxid (CO) samt lite olika kväveföreningar såsom nitrater, ammoniumjoner och ammoniak. Då moderna emulsionsprängämnen (bulk) kommer att nyttjas i täkten bedöms mängden kväveföreningar som avgår till luft bli låg.

Vatten

Närmaste recipient är Hallingsbäcken på ett avstånd om ca 340 meter. Ytvattenavledningen för området sker huvudsakligen mot syd och sydost. Två sedimentationsanläggningar finns anlagda för mottagande av det ytvatten som inte infiltrerar ner i omgivande mark samt det vatten som uppkommer i samband med eventuell tvättning av material. I sedimentationsanläggningarna kommer suspenderat material ges en möjlighet att sedimentera samt eventuella oljeföreningar uppfångas i händelse av olycka eller haveri. Vattnet leds ut via diken genom ett mindre myrområde innan det når öppet rinnande recipient.

Sedimentationsanläggningarna skall vid produktion ägnas återkommande tillsyn avseende funktionalitet. Tillsyn skall även utföras regelbundet under de perioder då ingen produktion förekommer. Intervallen kan dock då bli längre än 1 år om ingen verksamhet alls sker i täkten. Då mängden slam i bassängerna uppgår till 2-5 dm, och ingen produktion pågår, rensas slammet bort med grävmaskin eller slamsug för återanvändning i produktionen. Ansvarig för sedimentationsanläggningarnas funktionalitet är Svevias personal med ansvar på plats.

Provtagningar av utgående vatten från bassäng kommer att utföras som uppföljning av bassängens funktionalitet för det fall tillsynsmyndigheten så begär eller det föranleds av klagomål.

Den ökade avdunstningen eller ytvattenföringen från bergtäkten bedöms inte påverka aktuell närzons vattenbalans negativt. Inte heller bedöms närliggande ytvattendrag eller våtmarker komma att påverkas negativt.

Vid bergtäktsverksamhet kan dock 0,5-1 % av nyttjad sprängämnesvolym användas som en trolig nivå på hanteringsspill och odetonerat sprängämne. Mängden baseras på ett flertal mätningar och försök vid ovanjordsarbeten

med moderna laddsystem. Med dessa förutsättningar skulle mängden hanteringsspill och odetonerat sprängämne bli ca 90 kg för ett år vid en maximalproduktion av 300 000 ton berg.

Skyddsåtgärder, egenkontroll, utvinningsavfall

Bolaget åtar sig att upprätta en plan för olycksberedskap, med åtgärder samt telefonnummer till bland annat räddningstjänsten och tillsynsmyndigheten för tåkten, vilken uppdateras regelbundet. Alla som arbetar inom tåkten skall ha vetskap om var planen finns och skall ha kunskap att handla om en olycka skulle inträffa.

Kemikalier skall förvaras i godkända förråd med tätt golv. Petroleumprodukter hanteras i enlighet med anvisningarna i NFS 2003:24. Petroleumprodukter kommer - när de förvaras i tåkten - förvaras i dubbelmantlade cisterner försedda med överfyllningsskydd. Cisternuppställning och tankning kommer i möjligaste mån ske på upplagsplanen där ytan är hårdgjord. Ytan bedöms där ha mycket låg permeabilitet men även ha möjlighet till uppsamling/ bortgrävning av eventuellt spill/läckage.

Akuta utsläpp och hanteringsspill som ger upphov till förorenade massor skall kunna omhändertas och bortföras. Absorptionsmedel kommer finnas tillgängligt i tåktområdet när produktion utöver ren utlastning pågår. Entreprenadmaskiner är nästan uteslutande försedda med avgasgodkända miljömotorer (lågemissionsmotorer) och miljöolja. Krossanläggningar och transportörer förses med filter och kan inkapslas vid behov för att minska damning och stoftspridning. Eventuellt kan bevattning erfordras. Avfall källsorteras i väntan på transport till återvinning eller deponi.

All hantering samt signalering vid sprängning utförs enligt sprängkungörelsens anvisningar. Katastrofplan upprättas och följs om en olycka inträffa inom området. Signaler och vakthållning vid sprängning kommer att skötas manuellt.

Bolaget kommer att följa förordningen om verksamhetsutövarens egenkontroll (1998:901). Enligt miljöbalken 26 kap 19 § ska ett förslag till kontrollprogram lämnas till tillsynsmyndigheten om den begär det. Bolaget ansvarar för att relevanta mätningar eller kontroller utförs i omgivningen för att säkerställa att företaget uppfyller de villkor som kommer att styra verksamheten. Om gällande villkor innehåller kommer därefter mätningar endast att utföras om högre nivåer är att förvänta eller tillsynsmyndigheten så anmodar pga. befogade klagomål.

Uppföljning av verksamheten sker löpande. Kontroll av damning sker okulerat. Om avvikande värden erhålls kommer relevanta åtgärder att vidtas. Åtgärderna kan vara t.ex. ändring av krossuppställning, förändrad loss hållningsteknik, bevattning av upplag, vägar och lass etc.

Bolagets miljöledningssystem, ISO 14001, kommer att tillämpas vid all verksamhet inom området och eventuella underentreprenörer kommer också att innefattas av detta.

Vid asfaltproduktion kommer bitumenlösning, bitumen, vidhäftningsmedel, polymerer och släppmedel att användas.

Bedömning och uppföljning av miljöpåverkan kommer att ske kontinuerligt under hela täktverksamheten och återkopplas i verksamhetens årliga miljörapport.

Vid fortsatt drift kommer slänterna att vara branta och maximalt ca 16 meter höga. Detta innebär att personer som befinner sig inom brytningsområdet och är oaktsamma löper risk att skada sig. Täktområdet får dock antas var känt av lokalbefolkningen då verksamhet har pågått där sedan länge. Avtäckningsmassor kommer att läggas runt brytningsområdet som visar att verksamhet pågår. Staket finns redan idag runt delar av området och detta kommer att kompletteras när verksamheten utvidgas för att förhindra olyckor.

Bolaget gör bedömningen att inget utvinningsavfall uppkommer i tükten. Denna bedömning görs genom att reststen omhändertas för vidare produktion av ballastprodukter eller dylikt. Stenmjöl som sedimenterat på upplagsplanen används vid produktion av grusslitlagermaterial. Det borrkax som uppstår läggs i slänt för omgående användning i samband med successiv efterbehandling av tükten. Avbaningsmassor som uppstår används vid efterbehandling av tükten. Ofyndiga massor t.ex. lermassor, läggs i upplag för senare användning i samband med efterbehandling av tükten.

Alternativa lokaliseringar och nollalternativ

Nollalternativet innebär att ingen brytning sker inom aktuellt område. Detta medför att området återgår på sikt till naturmark samt att ingen verksamhetsrelaterad miljöpåverkan sker inom området. Ingen brytning medför större transportavstånd till avsättningsområdet. Alternativet är inte lämpligt ur vare sig miljömässig, ekonomisk eller praktisk synvinkel. Ansökt alternativ innebär brytning i föreslaget område. Tükten uppvisar bra kvalitet och avståndet till bebyggelse är långt. Det finns få motstående intressen ur kultur- och natursynpunkt. Alternativet medför viss verksamhetsrelaterad miljöpåverkan inom området, ökat intrång i naturmiljön på platsen och viss påverkan på landskapsbilden samt intrång på plats som har höga värden ur rennäringssynpunkt under del av året.

Som andra alternativ redovisas uttag från redan tillståndsgivna tükter i området. Dessa alternativ medför ingen verksamhetsrelaterad miljöpåverkan inom sökt område utan material tas från områden där påverkan av naturmiljön redan skett. Däremot blir transportavstånden mycket större till avsättningsområdet vilket medför ökade kostnader och utsläpp. Enligt bolaget är

antingen resurserna från befintliga täkter inte tillräckliga för att uppfylla kraven från väghållare eller omfattar inte sådana volymer som fordras. Dessutom finns även en ökad risk för störningar för närboende då befintliga täkter i flera fall ligger närmare bostäder och inom områden med högre skyddsvärden. Risk för störningar för närboende uppkommer då befintliga täkter i flera fall ligger närmare bostäder och annan bullerkänslig verksamhet.

Av tillståndsgivna täkter anser bolaget med hänsyn till miljömålet om minskad naturgrus användning att endast bergtäkter kan betraktas som konkreta alternativ.

Sammanfattning

Täkten har en bra lokalisering med hänsyn till totalmiljö och regionalekonomi. Olägenheterna för de närboende till bedöms bli måttliga trots en stor verksamhet i takten vissa enstaka år. Påverkan på naturmiljön i form av sårytor minimeras då fyndigheten nyttjas fullt ut och korta avstånd råder till avsättningsområdet där materialballast krävs. Tidigare verksamhet och bedömning samt mätning av verksamhetens miljöpåverkan visar på acceptabla nivåer avseende buller. Den planerade verksamheten står inte i strid med gällande planbestämmelser. Verksamheten bedöms med föreslagen verksamhet inte påtagligt påverka rennärings negativt på ett oacceptabelt sätt. Spridningen av stoft från verksamheten begränsas vid extrema vädersituationer genom vattenbegjutning av upplag och vid hantering. De luftföroreningar som uppkommer vid transporter till och från området samt från maskinparken inom täktområdet bedöms som ringa i förhållande till utsläpp från befintlig trafik på det allmänna vägnätet. Täckens läge kan istället minska det totala utsläppet då materialtransporterna till detta avsättningsområde minskar. Påverkan på yt- och grundvatten till följd av verksamheten bedöms vara av marginell karaktär.

Tidigare beslut

Länsstyrelsen meddelade 2003-12-16 (ärende 541-7139-2003) bolaget tillstånd enligt 12 kap miljöbalken till fortsatt täktverksamhet inom rubricerade fastigheter. Tillståndet omfattade uttag och förädling av 914 756 ton berg och beslutades gälla t.o.m. 2018-06-30.

Handläggning, samråd, remisser etc

Länsstyrelsen underrättade 2010-12-16 (ärende 551-7770-2010) bolaget vid samråd, om att planerad täktverksamhet av berg inom fastigheterna Tredingen 1:1, 2:1 mfl Umeå kommun ska antas medföra betydande miljöpåverkan enligt 6 kap 4 § miljöbalken och 3 § förordningen om miljökonsekvensbeskrivningar.

Bolaget inkom 2011-12-21 med ansökan och miljökonsekvensbeskrivning angående utvidgad bergtäktsverksamhet samt uppställning av kross-, sorte-

rings- och asfaltverk under en obegränsad tid. Kompletteringar inkom 2012-03-28.

Miljö- och hälsoskydd, Umeå kommun har i yttrande 2012-01-09 bedömt att miljökonsekvensbeskrivningen behöver kompletteras/förtydligas innan den kan godkännas:

- ✓ När det gäller hantering av fräsasfalt, schaktmassor och mesa bör det förtydligas om det ska ingå i prövningen eller om de ska behandlas som anmälningsärenden.

Bolaget svarade 2012-03-27 att dessa moment ska ingå i prövningen. Vidare skriver bolaget att avfallsföreningen nyligen är ändrad med utgångspunkt från EU-direktivet där det tydliggörs när ett avfall upphör att vara ett avfall. Bolaget framför att ett avfall slutar vara ett avfall när ämnet eller föremålet ska användas för specifikt ändamål, att det ska finnas en marknad för/efterfrågan, att ämnet eller föremålet ska uppfylla de tekniska kraven för de specifika ändamålen och befintlig lagstiftning och att användningen inte kommer att leda till allmänt negativ följd för miljö eller människors hälsa. Vidare bedömer bolaget att gällande fräsasfalt och rena jord- och schaktmassor upphör dessa vara avfall då de inkommer till ett täktområde. Bolaget hänvisar till avfallsdefinitionen: enligt MB 15 kap 1 § är definitionen för avfall "varje föremål, ämne, eller substans som ingår i en avfallskategori och som innehavaren gör sig av med eller avser att göra sig av med". Den korrekta tolkningen bör vara att det är innehavaren till det aktuella föremålet, ämnet eller substansen som avgör om det är ett avfall eller inte, vidare avgör ägaren om han ska göra sig av med, eller avser att göra sig av med föremålet, ämnet eller substansen. När ägaren bestämt sig för att göra sig av med föremålet, ämnet eller substansen blir det ett avfall. I detta ärende är det bolaget som tar emot fräsasfalt som sedan återanvänds vid nyttillverkning av asfalt och därför inte kan betraktas som avfall. Bolaget hänvisar även till dom B1330-02 i Ångermanlands Tingsrätt 2003-10-24 där riven asfalt inte ska betraktas utgöra avfall.

När det gäller mesa (CaCO₃) från Husum anses den vara biprodukt enligt nya lydelsen i avfallsförordningen och 15 kap MB. Bolaget hänvisar till 1 § där det anges ett ämne eller föremål ska anses vara biprodukt istället för avfall om ämnet eller föremålet; har uppkommit i en tillverkningsprocess där huvudsyftet inte är att producera ämnet eller föremålet att det kan användas direkt utan bearbetning och kommer att fortsätta användas på ett hälso- och miljömässigt godtagbart sätt och inte strider mot lag eller annan författning. Mesa används av bolaget för inblandning i grusslitage istället för finmaterial. Husumfabriken har en gedigen provtagningsserie på denna biprodukt varför det numer får anses säkerställt att förekomsten av tungmetaller inte utgör argument till orimliga försiktighetsmått kring denna biprodukt.

- ✓ Det är otydligt om den moränkappa som överlagrar berget kommer att avyttras. Ifall bör mängderna anges och morän ingå i prövningen.

Bolaget svarade 2012-03-27 att det enbart är berg som kommer att brytas och att den tunna moränkappan kommer att läggas åt sidan för att användas vid efterbehandling.

- ✓ När det gäller frågan om verksamhetstider dygnet runt som permanent lösning och bullerstörningar från transporter nattetid är det de viktigaste frågorna i prövningen. Bolaget bör förtydliga följande:
 - Enligt bolaget blir transporter vid maxproduktion 45 st/dygn vilket innebär ca 2/timme under förutsättning vid jämt flöde. Kan antalet transporter minska nattetid och hur fördelas då transportintensiteten.
 - Det är oklart om 45 transporter avser endast lastade bilar eller om det även inkluderar tomma transporter.
 - Det bör föras ett resonemang kring vilken transportväg som är lämpligast om det blir aktuellt med transporter nattetid.
 - Bolaget borde även kunna uppskatta hur länge en intensivare transportkampanj som kan innebära transporter nattetid som längst förväntas pågå.

Bolaget svarade att enligt nuvarande tillstånd får transporter bedrivas helgfria vardagar kl 00-24 och menar att inga klagomål framkommit från närboende vid tidigare verksamhet. Det menar också att det hus som ligger vid anslutning till allmän väg ligger längs allmän väg och inte längs utfartsvägen. Avståndet till huset från tälkten är fågelvägen ca 4,4 km. Bolaget uppger att i miljökonsekvensbeskrivning framgår att transporter huvudsakligen kommer att ske månfre kl 06-22. Vid maximal produktion blir lastade bilar ca 40-45/dygn. Anledningen till att bolaget vill kunna nyttja även nattetid för transporter är t.ex. vid behov av halkstopp samt att beläggningsarbeten idag ofta sker nattetid och att tälkten är den enda bergtälkten som kan leverera beläggningssten i Umeåtrakten.

- ✓ Vad gäller sprängning yrkar bolaget på arbetstiderna mån-fred kl 7-18 men med möjlighet till annan förläggning av arbetstiden. Samtidigt har bolaget åtagit sig att enbart bedriva sprängning vardagar kl 07-18. Detta bör förtydligas. Eftersom det enbart handlar om 6-9 tillfällen per år vid maximal produktion bör bolaget kunna motivera detta.

Bolaget uppger 2012-03-27 att de åtar sig alltid endast utföra sprängningar helgfri vardag kl 07-18 men om särskilda skäl finns vill de ha möjlighet att bedriva sprängning annan tid genom delegation till tillsynsmyndigheten. Detta vid t.ex. oförutsedda händelser vid borrh- och laddningsarbetet och därför förhindra att salvan står odetonerad under längre tid.

- ✓ Bolaget bör motivera begränsningsvärden för vibrationer om 6 mm/s då avståndet till bebyggelse är långt.

Bolaget uppger att yrkandet är anpassat utifrån det faktum att det inte finns något hälso- eller miljöskyddsmässigt motiv till lägre nivåer. Det menar att även om det är långt till bostäder i nuläget kan detta förändras så det är viktigt att inte sätta nivåer som bolaget precis just klarar nu men även för bostäder i närheten klarar.

- ✓ Angående införsel av rena schaktmassor i efterbehandlingssyfte bör bolaget kunna visa i miljökonsekvensbeskrivning hur man ska säkerställa att massorna är rena.

Bolaget har svarat att rutiner och kontroller av schaktmassor kan hänskjutas till verksamhetens kontrollprogram men det understryker att det är deras intresse att endast rena massor tas emot i tälkten. Behovet av införsel kan uppkomma med kort varsel då dessa normalt alltid utgörs av returtransporter från väg- och anläggningsprojekt i närområdet där massbalans inte erhållits. Förutsatt att ru-

tinerna följs vore det orimligt strängt att föreskriva att tillsynsmyndighetens medgivande måste inhämtas innan eftersom det inte är troligt med kontakt med tillsynsmyndigheten exempelvis kvällstid eller tidig morgon.

- ✓ Bolaget yrkar med hänvisning till rimlighetsprincipen att grundvattenmätning ska upphöra. Till stöd uppger man att vid tidigare verksamhet har inte grundvatten påträffats samt att man antar att grundvattenytan följer bergets topografi. Enligt bolaget har mätningar genomförts sedan 2004 som visar att inte grundvattenytan påverkats av verksamheten. Bolaget bör kunna styrka dessa antaganden med resultat från utförda mätningar.

Bolaget bifogar en redovisning av grundvattenmätningar utförda vår och höst från 2004-2011 där resultat varierar mellan 98,21-99,33 m. Eftersom bolaget bedömt att grundvattennivån hållit sig stabil utifrån bryning och produktion, årstid, temperatur och nederbörd föreslår bolaget inte några ytterligare mätningar i observationshål.

Länsstyrelsen har från rennärings- eller kulturmiljösynpunkt inget att erinra mot bolagets planerade täkt.

Bolagets ansökan om fortsatt och utvidgad täktverksamhet kungjordes i ortstidningarna 2012-04-05. Inga synpunkter har inkommit till Länsstyrelsen.

Miljö- och hälsoskyddsnämnden har i yttrande 2013-01-10 tillstyrkt ansökan. Nämnden avstyrker dock ett tidsobegränsat tillstånd. Med hänvisning till tidigare verksamhet där inga klagomål inkommit anser nämnden inte att det är motiverat att begränsa verksamhetstider under dygnet i själva täkten när det gäller arbetsmoment som utlastning, krossning och liknande där det mesta av bullret avskärmas av bergväggarna i schaktet. Däremot bör borring och sprängning endast ske dagtid. Transporter bör standardmässigt inte tillåtas nattetid. Därför är det enligt nämnden rimligt att tider för transporter regleras till att inte ske på natten, men att Svevia i sitt tillstånd ska ges möjlighet till andra transporttider om nämnden godtar detta. Transporter nattetid motiveras vanligtvis av något större projekt och Svevia borde således rimligtvis ha vetskap om detta i god tid varför man bör kunna meddela tillsynsmyndigheten i god tid. Dessutom är det viktigt att tillsynsmyndigheten känner till vilka transporter som sker nattetid och orsakerna till dessa och kan motivera sitt godkännande om det skulle uppstå frågor i efterhand. Sammanfattningsvis anser nämnden alltså att de arbetsmoment som nämns ovan bör begränsas till att som standard tillåtas enbart dagtid. Det bör som framgår i tidigare stycke finnas möjlighet för tillsynsmyndigheten att tillfälligt medge andra arbetstider, men då ska det finnas särskilt goda skäl till detta. Det torde inte ställa till några större problem för Svevia att meddela tillsynsmyndigheten när sådana tillfällen uppstår och det är enligt nämnden inte oskäligt att kräva detta av Svevia som i kraft av verksamhetsutövare har en skyldighet att bedriva en ansvarsfull verksamhet, vilket nämnden anser är fallet om ovan framförda tillämpas.

Nämnden anser att det är lämpligt att Svevia tillåts föra in schaktmassor i täkten under förutsättning att dessa är rena och kan anses vara naturliga för

området. Exempelvis grus- och sandfraktioner eller myrmaterial som kan uppstå vid dikesrensningar eller dylika åtgärder är några materialslag som är tveksamma i syfte att fylla ut bergtäkter. Utgångspunkten måste enligt nämnden vara att de massor som tas in inte förändrar platsens befintliga biotoper. Ibland kan det vara befogat att provta materialet, beroende på varifrån det kommer. I andra sammanhang är detta troligen inte ett rimligt krav, men det bör göras en bedömning från fall till fall. Den här frågan bör ganska långt beskrivas i ett kontrollprogram så att det är klart och tydligt vad som gäller för såväl mottagare som den som levererar massorna. Oavsett detta är det dock skäligen att tillsynsmyndigheten alltid informeras i god tid innan för att kunna ta ställning till huruvida införseln kan anses förenlig med kontrollprogrammet. Nämnden delar inte Svevias uppfattning att det är strängt att kräva tillsynsmyndighetens medgivande på förhand. Tillsynsmyndigheten har i uppdrag att verka för att tillståndet följs enligt tillståndsmyndighetens angivelser och anser att den här delegationen är nödvändig då massor som förs in vanligtvis ska användas i efterbehandlingen och således är tänkta att ligga kvar för all framtid. Något anmälningsförfarande torde dock inte behövas för ändamålet. Nämnden motiverar detta ställningstagandet dels med vad som framgår ovan men även att införsel av massor inte bedöms vara aktuell i en sådan omfattning att förhandsinformation kan anses betungande i särskilt hög grad. En lämplig framförhållning är alltid ett par veckor, men detta är inte alltid verkligheten för verksamhetsutövaren varför begreppet i god tid bör hållas något flexibelt. Nämnden vill att Svevia inom en månad efter det att tillståndet har vunnit laga kraft lämnar in ett kontrollprogram till tillsynsmyndigheten för godkännande. Framförallt bör det i kontrollprogrammet tydligt framgå vilka rutiner man har avseende införsel av massor och hur man definierar rena massor. Svevia anför att bedömningar av vilka begränsningar som ska gälla för en verksamhet ska göras från fall till fall. Nämnden vill avslutningsvis framföra att de förslag på krav inför Länsstyrelsens tillståndsbeslut som ges i detta yttrande i vissa avseenden är något mildare än vad som är vanligt i täktsammanhang, dels på grund av lokaliseringen, dels i jämförelse med andra täkter. Förslagen får därför anses vara rimliga med tanke på de förutsättningar som råder för den här täkten.

Miljöprövningsdelegationen har berett Länsstyrelsen tillfälle att yttra sig. Länsstyrelsen har avstått från att yttra sig.

Bolaget har beretts tillfälle att yttra sig över säkerheten och täktavgiften och inte haft några erinringar. Bolaget har i skrivelse som inkom 2013-01-16 yttrat sig över nämndens slutyttrande. Bolaget vidhåller i yttrandet bl.a. att de yrkar på att tillståndet ska gälla tills vidare. De motsätter sig att borring endast får ske dagtid eftersom avståndet är långt till närboende, täkten varit i drift under längre tid samt att det inte framkommit några bullerproblem vid tidigare verksamhet. De framför även att idag är det mer vanligt med borring i två-skift i täkter utan bullerproblematik av ekonomiska skäl samt att tiden för störning minskar. Hänvisning görs även till att samebyn vid förra prövningsförfarandet önskade att de bullrande verksamheterna skulle tidseffektiviseras. Bolaget framför när det gäller transporter att de redan hänvisat

till rättspraxis i frågan och står kvar vid yrkande om att transporter får ske på oreglerad arbetstid. Vidare uppmärksammas Miljöprövningsdelegationen på att bolagets utfartsväg anlagts för att kunna transportera utan risk för olägenheter. Bolaget framför även en farhåga att tillsynsmyndigheten kanske inte anser att det är särskilda skäl om bolaget vid upprepade gånger påtalar behovet. Det skulle även kunna innebära en administrativ börda för både verksamhetsutövare och myndigheter. När det gäller införsel av massor understryker bolaget att det helt är deras intresse att endast ta emot rena massor i tåkten. Massor är i huvudsak tänkt till anläggande av planer och för släntjusteringar. De motsätter sig nämndens önskemål om en framförhållning av ett par veckor eftersom behovet att ta emot kan komma med kortare varsel än så. Bolaget hänvisar även till mål M6246-09 Mark- och miljödomstolen Nacka Tingsrätt där domstolen upphävde krav på föransökan till tillsynsmyndigheten vid införsel av schaktmassor.

Miljöprövningsdelegationen begärde 2013-01-17 kompletterande uppgifter inför beslut bl.a angående nivåkurvor och skillnader i höjdsystem på äldre och aktuella täktplaner, kvarvarande volymer på nuvarande tillstånd samt uppgifter angående grundvattensituationen i området. Bolaget inkom 2013-01-23 med kompletteringar. Bolaget framför att dagens täktplan är baserad på lantmäteriets nya höjddatabas och är således mer noggrann än tidigare täktplan som är upprättad 1995. Noggrannheten har gett flerhöjdkurvor som visar bergryggens topp mer exakt, därför kan nivåkurvorna för de två täktplanerna inte korreleras rakt av. Skillnaden på den gamla och aktuella täktplanen är 6 meter. Vid inmätning av täktbotten 2013-01-20 (snöförhållanden) varierade nivån mellan +94,5-94,45. När det gäller grundvattenmätningar har dessa gjorts i rör från rörets topp. För att få den korrekta nivån genom att mäta rörets längd har bolaget försökt att återfinna röret 2013-01-20 men misslyckats. Bolaget uppger dock att röret har körts av av markägaren så det är utbytt. Detta ska enligt bolaget tillsynsmyndigheten känna till. Bolaget menar dock att brytning inte har skett ända ned till +100 utan det finns en marginal till grundvattennivån. Vid fortsatt brytning bedöms grundvattenavrinning ske mot lågområden. I och med avsänkningen uppges strömningsförhållandena ändrats så att en större andel av grundvatten i jord och berg numer rinner in i tåkten och vidare mot recipienten. Dock är tillrinningen mycket liten. Avsänkningen bedöms dock bli liten <50 meter på grund av berggrundens låga genomsläpplighet. Bolaget bedömer att osäkerheten kring rörets nivå inte kan ges sådan tyngd att bolaget får ytterligare utredningskrav rörande grundvattnet. Kvarvarande volymer uppges vara 306 376 ton varav ca 75 000 ton i upplag.

Gällande bestämmelser m m

För täkt av berg, sten, grus, sand, lera, jord eller andra jordarter för annat ändamål än markinnehavarens husbehov krävs tillstånd enligt 9 kap. 6 och 8 §§ miljöbalken (1998:808) samt 5 § i förordningen (1998:899) om miljöfarlig verksamhet och hälsoskydd jämfört med punkt 10.20 B i bilaga till denna förordning.

Anmälan krävs enligt 9 kap 6 § miljöbalken samt 21 § förordningen om miljöfarlig verksamhet och hälsoskydd jämförd med punkten 10.50 C (anläggning för sortering eller krossning av berg, naturgrus eller andra bergarter) och 90.40 C (anläggning för mellanlagring av annat avfall än farligt avfall t.ex. mesa och asfalt). För asfaltverk eller oljegrusverk som ställs upp utanför detaljplanelagt område under kortare tid än 90 dagar under en tolv-månaders period gäller inte anmälningsplikt, men verksamheten är ändå miljöfarlig verksamhet, så kallad U-verksamhet. Enligt 9 kap 6 § 3 st. miljöbalken får den som bedriver eller avser att bedriva miljöfarlig verksamhet ansöka om tillstånd till verksamheten enligt denna balk även om det inte krävs tillstånd.

Täktavgift fastställs enligt förordning om avgifter för prövning och tillsyn (1998:940).

Enligt 6 kap. 9 § miljöbalken ska den myndighet som ska pröva ansökan där det krävs en miljökonsekvensbeskrivning i samband med avgörandet av ärendet ta ställning till om miljökonsekvensbeskrivningen uppfyller kraven i 6 kap. miljöbalken.

Enligt 9 kap 6 a § miljöbalken får tillstånd till täkt ges endast om det för uppfyllandet av de villkor som ska gälla för tillståndet ställs säkerhet enligt 16 kap. 3 §.

Alla som bedriver en verksamhet som kräver tillstånd enligt miljöbalken ska kunna visa att de förpliktelser som följer av de allmänna hänsynsreglerna i 2 kap. miljöbalken iaktas. Enligt 2 kap. 6 § miljöbalken ska en sådan plats väljas, för verksamheter och åtgärder som tar i anspråk mark annat än helt tillfälligt, som är lämplig med hänsyn till 1 kap. 1 § och 3 kap. miljöbalken.

För all verksamhet och alla åtgärder ska en sådan plats väljas att ändamålet kan uppnås med minsta intrång och olägenhet för människors hälsa och miljön. Enligt 1 kap 1 § ska miljöbalken tillämpas så att mark och fysisk miljö i övrigt används så att en från ekologisk, social, kulturell och samhällsekonomisk synpunkt långsiktigt god hushållning tryggas.

Enligt 3 kap.1 § miljöbalken ska markområden användas för det eller de ändamål för vilka området är mest lämpade till beskaffenhet och läge samt föreliggande behov. Företräde ska ges sådan användning som medför en från allmän synpunkt god hushållning.

Enligt 3 kap 5 § miljöbalken ska mark- och vattenområden som har betydelse för rennäringen så långt som möjligt skyddas mot åtgärder som påtagligt kan försvåra rennäringens bedrivande. Områden som är av riksintresse för rennäringen ska skyddas mot åtgärder som avses i första stycket.

Enligt 3 kap 6 § miljöbalken ska mark- och vattenområden samt fysisk miljö i övrigt som har betydelse från allmän synpunkt på grund av deras naturvärden eller kulturvärden eller med hänsyn till friluftslivet så långt möjligt skyddas mot åtgärder som kan påtagligt skada natur- eller kulturmiljön.

Enligt 22 kap 28 § miljöbalken får Miljöprövningsdelegationen när det finns skäl till det, förordna att tillståndet till en verksamhet får tas i anspråk även om domen eller beslutet inte har vunnit laga kraft.

Tillståndsmyndigheten får enligt 24 kap 3 § miljöbalken, 6 p återkalla tillstånd, om ett nytt tillstånd ersätter ett tidigare tillstånd.

Information

Länsstyrelsen erinrar om att meddelat tillstånd enligt miljöbalken inte befriar från skyldighet att iaktta vad som i annan författning föreskrivits om den verksamhet som omfattas av tillståndet.

Årlig täktavgift kommer att tas ut för tillståndsgiven mängd i ton enligt bilaga till förordning (1998:940) om avgifter för prövning och tillsyn. Er täktavgift kommer att bli 12 250 kr/år (70 % av 17 500 kr/år) beräknad på den i detta tillstånd tillståndsgivna mängden. Avgiften kommer att tas ut första gången, året efter det att beslut om täkttillstånd har meddelats. Tillsynsmyndigheten Umeå kommun beslutar i särskild ordning om sin tillsynsavgift.

Villkoren kan enligt 24 kap 5 § pkt 5 miljöbalken komma att ändras om det genom verksamheten uppkommit en olägenhet av någon betydelse som inte förutsågs när verksamheten tilläts.

Ändringar av täktens utformning eller i verksamheten får inte ske utan att tillsynsmyndigheten i god tid underrättats. Tillsynsmyndigheten prövar om ändringarna kräver anmälan enligt 21 § förordningen om miljöfarlig verksamhet och hälsoskydd eller om tillstånd måste sökas enligt 5 § samma förordning.

Enligt 26 kap. 19 § miljöbalken ska den som bedriver verksamhet som kan befaras medföra olägenheter för människors hälsa eller påverkan på miljön, fortlöpande planera och kontrollera verksamheten för att motverka eller förebygga sådana verkningar.

Den som bedriver tillståndspliktig miljöfarlig verksamhet ska senast den 31 mars varje år lämna en miljörapport till tillsynsmyndigheten enligt 26 kap 20 § miljöbalken. Enligt Naturvårdsverkets föreskrift NFS 2006:9 (NFS 2010:16) ska produktionsuppgift ingå i miljörapporten. Naturvårdsverket har tagit fram nödvändig hjälp- och användarinformation för att stödja verksamhetsutövarna vid denna rapportering i Svenska miljörapporteringsportalen (SMP).

Borttransport och slutligt omhändertagande av farligt avfall regleras i avfallsförordningen (2001:1063).

Skydd mot mark- och vattenförorening vid lagring av brandfarliga vätskor föreskrivs i Naturvårdsverkets föreskrifter och allmänna råd, NFS 2003:24.

Tillsynsmyndighet är för närvarande Miljö- och hälsoskyddsnämnden, Umeå kommun.

I detta ärende har Miljöprövningsdelegationen inom Länsstyrelsen beslutat med Maria Törnblom, ordförande och Erland Sköllerhorn, miljöskakkunnig. Föredragande har varit Camilla Jonsson.

Beslutet kan överklagas till Mark- och miljödomstolen, Umeå tingsrätt, se bilaga.



Maria Törnblom



Erland Sköllerhorn

Bilagor

Täktverksamhet, allmänna skyldigheter
Översiktskarta
Fastighetskarta
Täktplan
Hur man överklagar

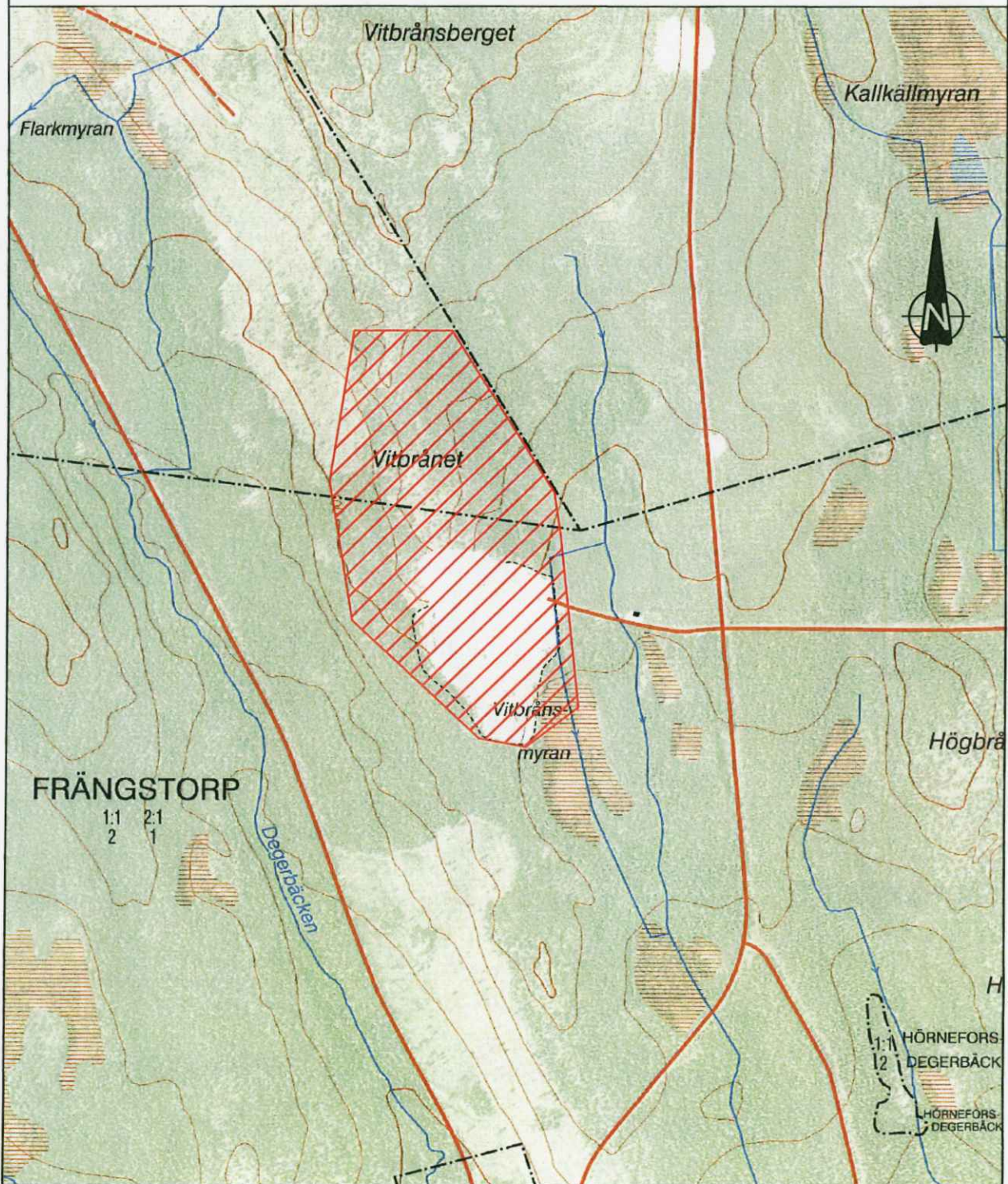
Kopia till:

Naturvårdsverket, 106 48 Stockholm + kungörelse + översiktskarta
Umeå kommun, Stadsledningskontoret + kungörelse, bevis emotses
Umeå kommun, Miljö- och hälsoskyddsnämnden
Lantmäterimyndigheten i Umeå kommun + översiktskarta + ekonomisk karta + täktplan

Kopia utan bilagor till:

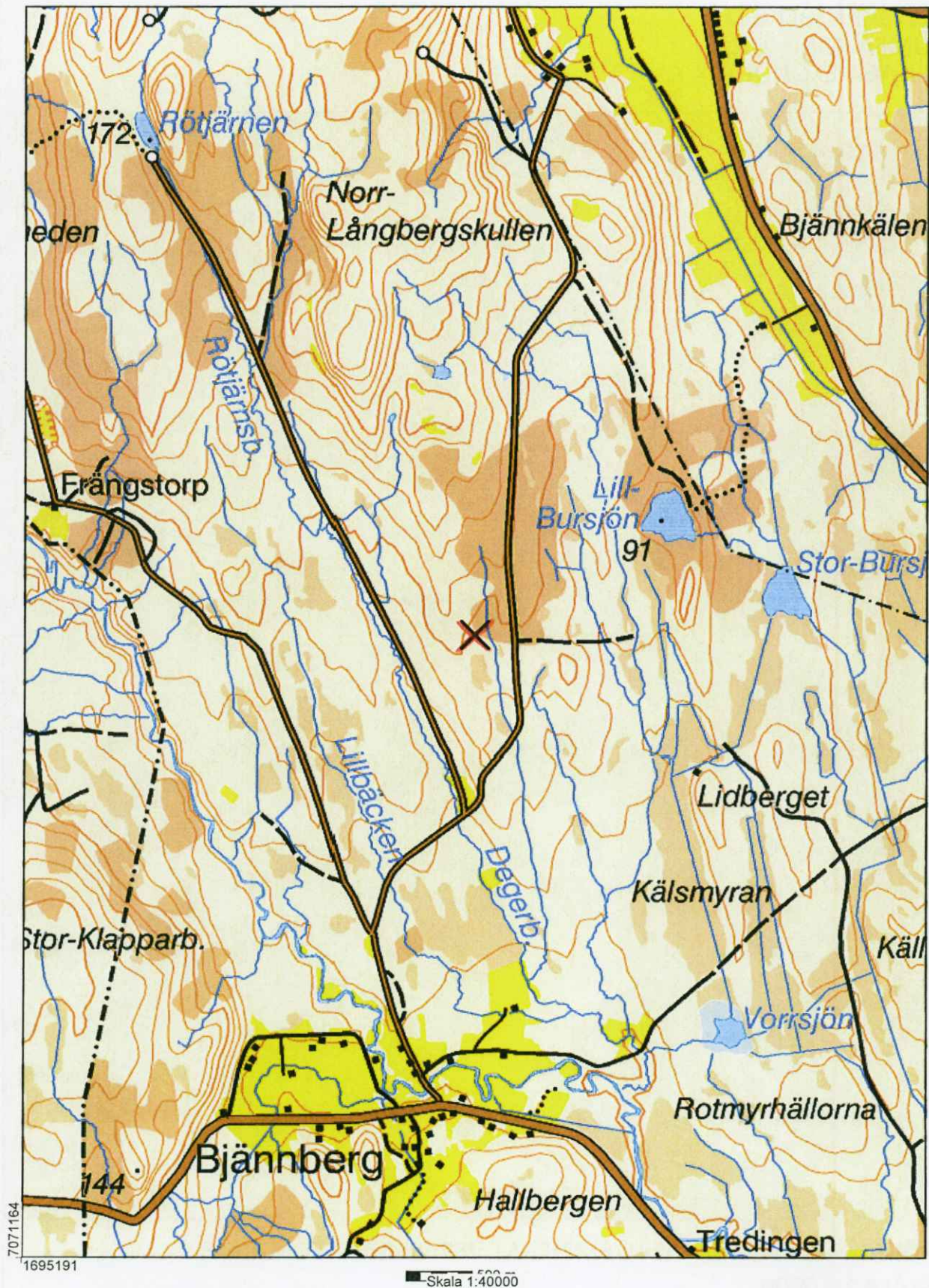
Skatteverket, Västerbotten, Box 507, 826 27 Söderhamn
Miljöenheten, Erland S

VITBRÅNSBERGET
UMEÅ KOMMUN
BILAGA EKONOMISK KARTA



RÖDMARKERAD YTA VISAR PLANERAT VERKSAMHETSOMRÅDE
SKALA 1:10000
2010-10-11

Vitbrånsberget Umeå Kommun
Bilaga utdrag ur blå karta



Krysset markerar punkt i tåkten:

Kryssets koordinat: 7076490,737981 (SWEREF99TM)



- — — FASTIGHETSGRÄNS
- - - - - BRYTNINGSOMRÅDE 17 ha
- — — VERKSAMHETSOMRÅDE 24 ha
- X — GAMMAL BRYTGRÄNS SOM UTGÅR
- X — GAMMAL VERKSAMHETSOMRÅDESGRÄNS SOM UTGÅR
- ~ 275 ~ NIVÅKURVA BEFINTLIG MARK
- — — BEFINTLIG VÄG
- 100 KÄND PUNKT

+20 BEFINTLIG HÖJD

SWEREF99 TM. RH70. 1m mellan ekvidistanserna.

BET	ANT	ÄNDRINGEN AVSER	SIGN	DATUM

SVEVIA

UPPDRAG NR 102	RITAD/KONSTR AV AGN	HANDLÄGGARE ANDERS GÖRANSSON
DATUM 2011-11-14	ANSVARIG SARA SELEGRAN	
HÖSSJÖ TREDINGEN 1:1, 2:1, FRÄNGSTORP 1:1, 2:1 UMEÅ KOMMUN BERGTÄKT BEFINTLIGA FÖRHÅLLANDEN		

SKALA 1:4000 i A3	NUMMER M1	BET
-------------------------	--------------	-----

