



Länsstyrelsen
Västerbotten

Beslut

Datum
2010-03-05

Ärendebeteckning
551-7269-2009
Arkivbeteckning
TDS 80:150A

1(24)

Skanska Sverige AB
Box 93
901 03 Umeå

Tillstånd till fortsatt verksamhet med bergtäkt inom fastigheterna Djäkneböle 3:11, 3:12, 3:13, 8:1 och 13:5 i Umeå kommun (5 bilagor)

Beslut

Länsstyrelsen meddelar med stöd av 9 kap. 6 och 8 §§ miljöbalken (1998: 808) Skanska Sverige AB (bolaget), org nr 556033-9086, tillstånd att **t o m den 30 juli 2030** bedriva täkt av berg inom fastigheterna Djäkneböle 3:11, 3:12, 3:13, 8:1 och 13:5 i Umeå kommun.

Tillståndet gäller för brytning av högst **5 000 000 ton (1 886 792 fm³) berg varav 81 529 ton** var kvarvarande mängd bergmaterial vid utgången av år 2009 enligt inlämnad produktionsuppgift. Brytningsområdets areal är ca 202 000 m². Verksamhetsområdets areal har begränsats till ca 408 000 m² och dess gräns har markerats på bilagda utdrag ur fastighetskarta med en hejdragen röd linje.

Tillståndet omfattar även uppställning och drift av mobilt kross-, sorterings- och asfaltverk, mellanlagring av annat avfall än farligt avfall i form av riven asfalt utan stenkolstjära, införsel av rena massor att använda vid återställning samt uttransport av förädlat material producerat under tidigare tillstånd.

Länsstyrelsen fastställer, enligt 4 kap. 2 § förordningen (1998:940) om avgifter för prövning och tillsyn enligt miljöbalken, den årliga avgiften till 12 250 kr (70 % av 17 500 kronor) beräknad utifrån den tillståndsgivna mängden.

Länsstyrelsen förutsätter att verksamheten inte innebär intrång i enskild eller allmän rätt.

Länsstyrelsen bedömer att miljökonsekvensbeskrivningen, daterad 2009-05-26 med kompletteringar daterade 2009-10-23 samt 2010-01-11 och som fogats till ansökan, uppfyller kraven i 6 kap miljöbalken.

Tillståndet får inte tas i anspråk förrän det vunnit laga kraft.

Giltigheten av tillståndet är beroende av att bolaget inkommer med en av Länsstyrelsen godkänd säkerhet på 2 400 000 kronor. Länsstyrelsen kan ompröva den ställda säkerheten, om den anses otillräcklig.

Länsstyrelsen återkallar med stöd av 24 kap 3 § 6 p. miljöbalken, och med giltighet från när detta beslut har vunnit laga kraft, tidigare meddelat tillstånd 2001-

06-18 (ärende 2330-2878/01) med villkorsändring beslutad 2008-04-25 (ärende 551-2799-2008).

För tillståndet gäller följande villkor.

Allmänt

1. Om inte annat framgår av nedan angivna villkor ska verksamheten bedrivas i huvudsaklig överensstämmelse med vad bolaget uppgett och åtagit sig i ansökan.
2. Personal som arbetar inom täktområdet ska vara väl informerad om betydelsen av innehållet i täkttillståndet. En omgång av täkttillståndet, inklusive bilagor, ska finnas tillgänglig vid verksamhet i täkten och förvaras av platsansvarig.
3. Gränsen för verksamhetsområdet respektive brytningsområdet ska under hela tillståndstiden i terrängen vara utmärkt på väl synligt sätt, med träpålar med blåmålade respektive rödmålade topp. Fixpunkter ska finnas redovisade i terrängen och på motsvarande sätt utmärkas med vitmålade pålar eller kryss på berg. Målade stora stenar kan ersätta träpålar ifall träpålarna inte tillåts stå kvar.
4. Täktplan daterad 2009-10-22 i koordinatsystem Sweref 99 2015 ska gälla med ovan angivna begränsning av verksamhetsområdets storlek samt med de ändringar och förtydliganden som framgår av villkoren nedan. Planen ska kompletteras med en reviderad efterbehandlingsplan som uppfyller kraven i villkor 19. Brytning får, i enlighet med täktplanen, inte bedrivas djupare än till nivån + 75,50 m, höjdsystemet RH 2000. Den nya av tillsynsmyndigheten godkända efterbehandlingsplanen ska inlämnas till Länsstyrelsen senast 2010-05-30.
5. Verksamheten får bedrivas helgfri måndag-fredag, kl. 06.00-22.00. Borrning och skutknackning får endast bedrivas helgfri måndag-fredag, kl. 07.00-18.00 medan sprängning får utföras kl. 07.00-20.00. Om särskilda skäl föreligger får tillsynsmyndigheten meddela annan förläggning av arbetstider.

Under brytning

6. På arbetsplatsen ska hållas god ordning. Stubbar och andra trädrester ska nedkrossas och användas vid efterbehandlingen. Kvarvarande sten ska efterhand nedschaktas inom brytningsområdet. Försliten materiel, skrot och liknande ska omhändertas.
7. Brytningsområdet ska avbanas och efterbehandlas efterhand som arbetet i täkten fortskrider. Vid avbaning ska material som ska användas vid efterbehandlingen läggas upp i ordnade upplag. Materialet ska vid efterbehandlingen bredas ut över området. Efterbehandlingen ska slutföras inom tillståndstiden.

8. Till dess efterbehandling är slutförd ska stängsel finnas uppsatt i terrängen runt brytningsfronten där fallhöjden överstiger 3 meter.
9. Inför uppställning av mobilt kross- och sorteringsverk ska tillsynsmyndigheten informeras i förväg. I samband med sådan information får tillsynsmyndigheten, om det behövs, meddela ytterligare föreskrifter om försiktighetsmått och skyddsåtgärder avseende krossning och sortering.
10. Asfaltverk får uppställas i tåkten enligt bolagets yrkande. Asfalt innehållande stenkolstjära får inte mellanlagras på platsen. Tillsynsmyndigheten får meddela ytterligare föreskrifter om försiktighetsmått och skyddsåtgärder, om det behövs.
11. Buller från verksamheten ska begränsas så att det utomhus vid bostäder inte ger upphov till högre ekvivalent ljudnivå än följande värden:
50 dBA dagtid (kl.07.00-18.00), helgfri måndag-fredag
45 dBA kvällstid, helgfri måndag-fredag (kl.18.00-22.00) samt lör-, sön- och helgdag kl. 07.00-22.00
40 dBA nattetid (kl. 22.00-07.00)

Om s.k. impulsljud eller s.k. rena toner alstras från verksamheten ska värdena sänkas med 5 dBA. Momentan ljudnivå nattetid får inte överstiga 55 dBA.

Ekvivalentvärdena ska beräknas för de tidsperioder som anges ovan. Ekvivalentvärdena ska kontrolleras genom mätning och beräkning under barmarksförhållanden efter klagomål från närboende. Mätning av buller och bestämning av ekvivalent ljudnivå dBA ska ske i enlighet med Naturvårdsverkets råd och riktlinjer, för närvarande angivna i publikationen 1978:5 "Externt industribuller".

12. Sprängning får endast ske vid till närboende i förväg meddelade tidpunkter och efter tydlig, hörbar förvarningssignal. Bolaget ska samråda med berörda samebyar eller på annat lämpligt sätt säkerställa att ingen renskötsel bedrivs i området i samband med sprängning. Om vibrationshastigheten till följd av sprängning överskrider värdet 2,5 mm/s i vertikal led, som effektivvärde på bottenvåning i närbelägen bebyggelse, ska bolaget vidta åtgärder för att förhindra upprepning. Mätning av vibrationer ska ske i enlighet med Svensk standard SS 460 48 61 "Vibrationer och stöt - Mätning och riktvärden för bedömning av komfort i byggnader". Mätning krävs endast efter klagomål från närboende.
13. Luftstöt vågor till följd av sprängning får utomhus vid bebyggelse inte överskrida begränsningsvärdet 200 Pa (140 dBLin rel 20 mikroPa), uttryckt som frifältsvärde. Om värdet 60 Pa (130 dBLin rel 20 mikroPa) överskrids ska sökanden vidta åtgärder för att förhindra upprepning. Mätning krävs endast efter klagomål från närboende.

14. Vatten från krossanläggning och vatten som härrör från dammbekämpning ska tillsammans med eventuellt förorenat dag-, dränerings- och grundvatten passera en sedimentationsanläggning före utsläpp i omgivningen. Sedimentationsanläggningen ska vara ändamålsenligt utförd och dimensionerad samt vara utrustad med anordning för effektiv oljeavskiljning. Dess funktion och vattenkvaliteten ska kontrolleras regelbundet under produktionsperioder och däremellan. Om utsläppet av suspenderade ämnen i utgående vatten från sedimentationsanläggningen överstiger 25 mg/l ska sökanden underrätta tillsynsmyndigheten och vidta de åtgärder som behövs för att förhindra fortsatt överskridande. Kontroll ska utföras minst två gånger per år, vår och höst, under år med produktion. Kontrollen ska utföras av provtagare med dokumenterad erfarenhet av liknande provtagningar. Sedimentationsanläggningens utformning och placering får slutligt fastställas i samråd med tillsynsmyndigheten.
15. För att minimera diffus damning ska vid behov körvägar och upplag bevattnas. Lignin får användas, men inte salt.
16. Petroleumprodukter, oljor och andra flytande kemiska produkter ska förvaras i tank eller liknande med invallning/tråg som rymmer hela tankens volym. Det ska finnas regnskydd över tanken som hindrar nederbörd från att fylla invallningen/tråget. Dubbelmantlad tank och tank med inbyggd invallning får ersätta invallning/tråg. Tanken ska vara försedd med påkörningsskydd. Mängder och förvaring av varor och kemikalier ska journalföras. Tankar och förvaringsutrymmen ska kontrolleras regelbundet. All hantering av flytande kemiska produkter, som vid exempelvis tankning, får endast ske på hårdgjord och tät yta så att eventuellt spill kan samlas upp.
17. På arbetsplatsen ska finnas saneringsutrustning (Absol eller annat absorptionsmedel med motsvarande funktion) för beredskap i händelse av läckage av bränsle och olja från fordon och maskiner.

Spill av olja, oljehaltigt avfall och andra kemiska produkter ska samlas upp. Farligt avfall ska förvaras väl skyddat, transporteras av godkänd transportör och slutligt omhändertas av godkänd omhändertagare. Mängden farligt avfall och transportör ska journalföras.
18. Endast rena jord- och schaktmassor får användas i efterbehandlingssyfte. Införsel av sådana massor till verksamhetsområdet ska redovisas till tillsynsmyndigheten i god tid innan.

Efter brytning

19. Brytningsområdets slänter får inte ges en brantare lutning än 1:2. Slänterna ska vara stabila, utan påtagliga stup och avrundas mjukt vid släntrön och släntfot samt i övrigt mjukt anpassas till angränsande terräng.

20. Eventuella upplag av redan utbrutet och bearbetat material ska hanteras på det sätt som tillsynsmyndigheten bestämmer.
21. Täkten ska som en del av efterbehandlingen i enlighet med ovanstående villkor planteras med skog.

Vissa allmänna skyldigheter anges i bilaga.

Sedan täktarbetet avslutats och efterbehandlingen enligt ovan angivna villkor verkställt ska anmälan omedelbart ske till tillsynsmyndigheten för besiktning.

Om verksamheten avslutas innan tillståndstidens utgång ska anmälan om detta göras till Länsstyrelsen.

Om bolaget vill överlåta tillståndet till någon annan ska detta rapporteras skriftligen till Länsstyrelsen. Bolaget är ansvarigt för täktverksamheten tills Länsstyrelsen har godkänt övertagandet.

Med stöd av 22 kap 25 § miljöbalken överlåter Länsstyrelsen åt tillsynsmyndigheten att godkänna efterbehandlingsplanen enligt villkor 4, medge annan förläggning av arbetstider enligt villkor 5, meddela ytterligare försiktighetsmått och skyddsåtgärder vid uppställning och drift av kross- och sorteringsverk enligt villkor 9 samt vid uppställning och drift av asfaltverk och mellanlagring av asfalt enligt villkor 10, fastställa sedimentationsbassängens utformning och placering enligt villkor 14 samt bestämma hur hantering av redan utbrutet material får ske efter tillståndstidens utgång enligt villkor 20.

Motivering

Samråd enligt 6 kap 4 och 5 §§ miljöbalken bedöms ha skett på ett godtagbart sätt.

Naturvård, friluftsliv, kulturmiljövård och rennäring

Bolaget har redovisat en efterbehandlingsplan där det framgår att den norra brytningsfronten kommer att få två hyllor som bägge är ca 15 m höga, med en lutning på ca 5:1, och med en ca 6 m bred avsats mellan dem. Länsstyrelsen anser att denna lösning inte kan godtas eftersom det skulle innebära att man lämnar mycket branta och höga avsatser i ett område där det inte finns naturliga stup. Det här skulle således innebära en påtaglig risk för allvarliga skador i samband med rörligt friluftsliv och renskötsel. Bolaget har redovisat typsektioner med en lutning på 1:2 som är tänkta att tillämpas där fallhöjden är maximalt 15 m. Vidare har bolaget åtagit sig att två år innan täktens avslut inkomma med en slutlig efterbehandlingsplan. Länsstyrelsen anser att den redovisade efterbehandlingsplanen trots typsektioner och åtagandet om att inkomma med planen i slutskedet av verksamhetsperioden inte fullgör sitt syfte att åskådliggöra efterbehandlingen. Därför har Länsstyrelsen föreskrivit ett villkor om att bolaget som komplement till de inlämnade typsektionerna och åtagandet ska inkomma med en reviderad efterbehandlingsplan som visar en lutning på, som brantast, 1:2 för hela den norra

ra slänten såväl som övriga slänter. Med en reviderad och godkänd täktplan samt med föreskrivna villkor kan efterbehandlingen godtas ur naturmiljö- och säkerhetssynpunkt, även om släntens längd blir betydande på grund av pallhöjden. Länsstyrelsen delegerar till tillsynsmyndigheten att godkänna revideringen, som kan innebära att beviljad uttagsmängd inte går att exploatera fullt ut.

Beträffande bolagets önskemål att skjuta upp frågan om den slutliga utformningen av efterbehandlingen får bolaget i särskild ordning kontakta tillsynsmyndigheten angående eventuell revidering av efterbehandlingsplanen, för prövning huruvida detta kan hanteras som en anmälan eller om en ansökan om villkorsändring behövs.

Området är inte klassat som riksintresse för naturvård, friluftsliv eller kulturmiljö och nyttjas inte för friluftsliv i någon betydande omfattning. Det finns heller inga kända fornlämningar i täktens närhet. Verksamheten bedöms därför inte stå i konflikt med något av dessa intressen.

Rans sameby har ställt sig negativ till den planerade utökningen, men anser ändå att det är bättre att man utökar en redan etablerad verksamhet än att det öppnas en ny täkt på en orörd plats. Samebyn önskar även ersättning för det bortfall av betesmark och de merarbeten som täkten medför. Länsstyrelsen erinrar om att ekonomisk ersättning är något som inte regleras i ett tillstånd till miljöfarlig verksamhet, men vill påpeka att bolaget dock är skyldigt att vidta åtgärder för att minska störningarna för samebyn. Bolaget har t.ex. åtagit sig att sätta upp stängsel runt brytfronten, vilket även finns föreskrivet i villkor gällande fallhöjd som överstiger 3 m. Länsstyrelsen anser att det utöver stängselåtgärder även åligger bolaget att inför varje sprängningstillfälle kontakta samebyn eller på annat sätt säkerställa att ingen renskötsel bedrivs i området, för att på så vis undvika risken för olyckor och allvarliga störningar. I 32 kap 3 § miljöbalken, om skadestånd för vissa miljöskador och andra enskilda anspråk, anges beträffande förutsättningar för skadestånd att dessa kan betalas för bland annat skador genom buller och skakning. En sådan skada ska anses ha orsakats genom en störning, om det med hänsyn till störningens och skadeverkningarnas art, andra möjliga skadeorsaker samt omständigheterna i övrigt föreligger övervägande sannolikhet för ett sådant orsakssamband.

Bolaget har i den inlämnade exploateringsplanen redovisat ett verksamhetsområde som sträcker sig ca 240 m norr om det planerade brytningsområdet. Norr och nordväst om brytningsområdet finns på planen en yta som motsvarar ca 15 ha. Enligt bolaget är det nödvändigt att verksamhetsområdet har den omfattning som redovisas i täktplanen eftersom ytor kan komma att behövas för upplagshantering. Bolaget hävdar att det i dagsläget inte finns renar i området som kan störas av att ny mark tas i anspråk. Länsstyrelsen vill å andra sidan framhäva att det inte kan uteslutas att samebyarna kan komma att behöva området i framtiden. Området är dessutom riksintessförklarat, varför rennäringen ska beaktas särskilt. Länsstyrelsen anser således, med hänsyn tagen till i första hand rennäringen men även till ingreppet i naturmiljön, att det i det här fallet inte är lämpligt att ta i anspråk en yta som är större än vad som kan anses vara rimligt för brytningen. Enligt länsstyrelsens bedömning torde de ytor i täktbotten som blir större allt

eftersom brytningen fortskrider räcka för att hantera upplag. Mot bakgrund av ovan framförda har Länsstyrelsen begränsat verksamhetsområdet till att omfatta ca 40 ha istället för bolagets planerade yta på drygt 50 ha. Det reviderade verksamhetsområdet har markerats med rött på bilagd täktplan. Med denna begränsning och övriga villkor som ställs i detta tillstånd bedöms både täktverksamhet och renskötsel kunna bedrivas på Svartberget.

Det kan inte uteslutas att det finns risk för sänkning av grundvattenytan vid brytningen. En sådan sänkning torde dock bli begränsad. Därför saknas för närvarande skäl att föreskriva villkor om skydd mot grundvattensänkning.

Suspenderat material och eventuella föroreningar samlas i sedimentationsbassäng innan vatten släpps ut från täkten. Den påverkan som utgående vatten kan ha på omgivningen bedöms i första hand vara ett visst tillskott av kväve till följd av sprängningsrester. Bolaget uppger att kväveutsläppet kan komma att uppgå till 125 kg per år. Utsläppet är inte försumbart och bolaget bör tillse att närliggande vattenförekomst inte påverkas på ett sådant sätt att de nu beslutade miljö kvalitetsnormerna inte uppfylls.

Miljöskydd

Miljööverdomstolen har i ett antal domar angett att användningen av begreppen riktvärde och gränsvärde i villkor bör utgå. Villkor med begränsningsvärden bör istället preciseras genom att kontrollen av dem fastställs. Villkor 11 avseende buller samt första delen av villkor 13 är utformat helt enligt detta. I villkor 12, resterande del av villkor 13 och villkor 14 har föreskrivits kriterier för kontroll och att åtgärder ska vidtas vid avvikelser från begränsningsvärdet.

Verksamheten får bedrivas mellan kl. 06.00 och 22.00 enligt villkor 5. Länsstyrelsen anser att arbetsmomenten borrhning och skutknackning endast bör bedrivas mellan kl. 07.00 och 18.00 medan sprängning får utföras mellan kl. 07.00 och 20.00.

Avståndet till närmaste bebyggelse är 1,5 km. Vibrationer bedöms därför inte komma att medföra risk oacceptabla störningar för människor. Avståndet är långt och väggarna i täkten är höga och fungerar som bullervallar. Mätningar gjorda 2007 har visat låga bullernivåer vid bebyggelse, varför Länsstyrelsen bedömer att närboende inte kommer att störas av buller i någon större omfattning.

Länsstyrelsen har i tidigare beslut särskilt reglerat transporter till och från området. Av ansökan framgår att transporter till och från området kommer att ske ut från täkten via två grusvägar, norrut på väg bruten av bolaget (ca 3 km) som passerar strax utanför Djäkneböle och ansluter till allmän väg (Gräsmyrvägen) samt söderut till allmän väg E4. Länsstyrelsen finner inte skäl att i detta tillstånd särskilt reglera transporter utöver vad som framgår av ansökningshandlingarna.

Bolaget har åtagit sig att i samråd med tillsynsmyndigheten anlägga en sedimentationsbassäng om behov finns. Länsstyrelsen anser att det är nödvändigt att det finns en sedimentationsbassäng i en bergtäkt av den storlek som tillståndet omfattar och har således föreskrivit ett villkor därom.

Med rena jord- och schaktmassor i villkor 18 avses, enligt Länsstyrelsen, massor som klarar kriterierna för "känslig markanvändning" enligt Naturvårdsverkets generella riktvärden för förorenad mark.

Vad gäller stoftemission från asfalttillverkningen hänvisar bolaget till en tidigare norm som enligt bolaget tillåter en stoftemission på 250 mg stoft/Nm³. Naturvårdsverkets branschfaktafolder från augusti 1991, Asfalt- och oljegrusanläggningar, rekommenderar ett riktvärde på 20 mg stoft/Nm³. Länsstyrelsen har i detta beslut överlämnat till tillsynsmyndighetens att föreskriva försiktighetsmått i frågan om så anses behövt.

Övrigt

Bolaget har haft synpunkter på beloppet i den ekonomiska säkerheten. Bolaget anser att 2 100 000 kr är en rimlig summa. Som stöd för detta har bolaget redovisat hur man har beräknat beloppet. Länsstyrelsen har med hänsyn till bergtäktens storlek accepterat bolagets beräkningsmetod och gjort en beräkning enligt bolagets princip. Länsstyrelsen anser dock att det område som ska släntas har en något längre utsträckning samt att bottenytan är något större och har därmed kommit fram till en summa motsvarande 2 400 000 kr. Länsstyrelsen finner inget hinder att meddela tillstånd innan en säkerhet ställs men har med tillämpning av bestämmelsen i 16 kap 3 § miljöbalken gjort tillståndets giltighet beroende av att säkerhet ställs.

Miljö- och hälsoskyddsnämnden har, i egenskap av tillsynsmyndighet, via yttrande lämnat önskemål om villkor gällande hantering av farliga varor, saneringsutrustning, haveri eller driftstörningar, asfaltproduktion och krossning. Länsstyrelsen får delegera till tillsynsmyndigheten att fastställa villkor av mindre betydelse. Gällande en del av de villkor, där tillsynsmyndigheten har haft önskemål, men även gällande vissa andra villkor, har Länsstyrelsen funnit det lämpligt att delegera till tillsynsmyndigheten att själv fastställa dessa. Länsstyrelsen delegerar till tillsynsmyndigheten att, om det finns särskilda skäl meddela annan förläggning av arbetstiden. I detta fall finns även skäl att delegera möjligheten att meddela ytterligare föreskrifter beträffande skyddsåtgärder vid krossning, sortering, asfalttillverkning och mellanlagring av asfalt. Angående produktion av asfalt finns rekommendationer i Naturvårdsverkets branschfaktafolder; Asfalt- och oljegrusanläggningar. Länsstyrelsen delegerar också till tillsynsmyndigheten att fastställa den slutliga placeringen och utformningen av sedimentationsbassängen, fastställa en slutlig efterbehandlingsplan och bestämma hur hanteringen av upplag ska ske efter avslutad täkt. Bolaget har i handlingarna inte preciserat verksamheten i dessa avseenden fullständigt eller på ett sådant sätt att detaljerade villkor har kunnat föreskrivas. Övriga villkor kan anses vara normala för denna typ av verksamhet.

Bergkvaliteten bedöms vara tillräckligt god för att nyttjas inom de tilltänkta användningsområdena även om materialet inte håller särskilt hög kvalitet. Täkten är väl lokaliserad när det gäller avstånd till närboende. Täkten ligger inom ett riksintresseområde för rennäringsområdet, men med bolagets åtaganden och de begränsningar som ställs på verksamheten i detta beslut bedöms påverkan på rennäringsområdet inte vara så stor att verksamheten inte kan tillåtas. Det finns inga större

naturvärden i området. Verksamheten kan ses som förenlig med hushållningsbestämmelserna i miljöbalken samt de regionala miljömålen. Användningen av bergmaterial främjar minskandet av grus vid t.ex. ballastframställning för vägändamål. Täkten bedöms inte bidra till att vatten- eller luftkvaliteten i närområdet försämras. Täkten bedöms heller inte påtagligt försämra möjligheterna att idka friluftsliv i området och några kända fornlämningar kommer inte att påverkas.

Sammanfattningsvis bedömer Länsstyrelsen, med hänsyn till föreskrivna villkor, att hinder inte föreligger utifrån miljöbalkens mål i 1 kap, de allmänna hänsynsreglerna i 2 kap, de grundläggande hushållningsbestämmelserna i 3 kap. eller prövningen enligt 9 kap. 6 § i miljöbalken, för planerat uttag och förädling av berg. Lokalisering och omfattning är godtagbar. Tåktverksamheten kommer inte att innebära påtaglig skada på riksintresset för rennärningen eller det rörliga friluftslivet. Ansökan ska därför bifallas, med ovanstående begränsningar.

Ansökan

Av bolagets beskrivning av projektet framgår i huvudsak följande:

Lokalisering

Täkten ligger vid Svartberget, ca 12 km syd- sydväst om Umeå, mellan byn Djäkneböle och väg E4. Avståndet till närmsta hus i Djäkneböle är ca 1,5 km och avståndet till väg E4 ca 3 km.

Yrkanden

Bolaget ansöker om tillstånd till

- brytning av 5 000 000 ton berg under en 20-årsperiod med ett årligt uttag mellan 25 000 och 500 000 ton.
- uttransport av förädlad material från upplag, producerat under tidigare tillståndstid.
- uppställning och drift av kross- och sorteringsverk.
- uppställning och drift av asfaltverk.
- intransport av rena asfaltmassor för återvinning.
- intransport av rena massor att nyttja vid återställning.
- arbetstider mellan kl. 06.00 och 22.00 under vardagar.

Bolaget har även lämnat förslag till villkor.

Åtaganden

Bolaget åtar sig att

- bedriva skutknackning endast vardagar, dagtid mellan kl. 07.00 och 18.00.
- bedriva krossning med uppställning av förkrossning på täktbotten i brottet och inte på upplagsplanen.
- genomföra mätning av buller och vibrationer i samband med produktionsperiod jämna år under tillståndstiden.

- bedriva egenkontroll för att uppfylla krav i miljölagstiftning och föreslå villkor. Egenkontroll finns införlivad i bolagets ledningssystem och kan redovisas till tillsynsmyndigheten vid tillsynsbesök.
- i samråd med tillsynsmyndigheten utforma och anlägga en sedimentationsbassäng om behov finns.
- redovisa slutlig återställningsplan för täkten två år innan verksamheten på platsen avslutas.
- ställa en säkerhet för efterbehandling av täktområdet i form av bankgaranti med en summa på 1,5 miljoner kronor, senare justerad till 2,1 miljoner kronor.

Bakgrund, behov och syfte

Bolaget har för närvarande ett tillstånd på platsen till uttag av 2 000 000 ton berg som löper ut. 2011-06-30. Eftersom mängderna snabbt minskar söker man nu om förnyat tillstånd. Ballastmaterialet kommer att nyttjas som krossmaterial till asfaltproduktion samt till byggnads- och vägändamål. Lokaliseringen anses som lämplig eftersom avståndet till närboende är långt samtidigt som avsättningsområdet är nära och transportvägarna håller god standard. Materialet är av god kvalitet för de tilltänkta användningsområdena.

Fastighetsägare

Ägare av fastigheten Djäkneböle 3:11 är Bertil Sandström och Irene Helgesson, Djäkneböle 3:12 Bernt-Åke och Anna Monica Eriksson, Djäkneböle 3:13 Bertil Wänman och Sigrid Evelyn Bergfors, Djäkneböle 8:1 Barbro Anna Maria Stolterman och Djäkneböle 13:5 Klas Johansson.

Planförhållanden och markanvändning

Täkten ligger inom Umeå kommuns översiktsplan från 1998, där Svartberget är angett som en stor bergtäkt som ska vara en långsiktig etablering. Området är inte detaljplanerat. Området nyttjas sedan tidigare för täktverksamhet och asfaltproduktion. I nära anslutning till området drivs även en betongstation som har ett separat tillstånd. Marken runt täkten brukas för småskaligt skogs- och jordbruk samt för renskötsel. Området är inte gränsbestämt och kan därför nyttjas av två samebyar, Ubmeje Tjeälddie och Ran. Området används för vinter- och vårbete av bägge samebyarna. Verksamheten ligger inom riksintresseområde för Rans sameby på grund av att det är ett kärnområde. Ingen konflikt mellan täktverksamhet och skogsbruk uppstår.

Samrådsprocessen

Informationsmöten

Bolaget har hållit ett samrådsmöte i Djäknegården i Djäkneböle 2009-01-27. Information hade skickats till markägare, sameby samt kommunen och Länsstyrelsen. Annons var publicerad i Västerbottens-Kuriren och Västerbottens Folkblad 2009-01-24. Vid mötet deltog sex berörda och tre representanter för bolaget. De närvarande framförde synpunkter kring bl.a. avrinning från täkten, den nya transportvägen och efterbehandlingen.

2009-03-18 hölls ett samrådsmöte för en utökad krets i Djäknegården i Djäkneböle. Inför mötet hade information skickats till markägare inom 1 km från täkten, samebyarna samt kommun och Länsstyrelsen. Annons var publicerad i Västerbottens-Kuriren och Västerbottens Folkblad 2009-03-07. Sändlistan kompletterades med ett utskick till Fiskeriverket under vecka 12. Vid mötet närvarade förutom representanter för bolaget en representant från Länsstyrelse respektive kommunen samt åtta berörda. Under mötet riktades inga synpunkter mot verksamheten. Frågor väcktes angående produktionsmängder för asfaltverket, samt hur mycket av berget som kommer att brytas, samt den nybyggda vägens klassning och skyltning. Under den svarstid som angetts i samrådet från annonsering 2009-04-14 har endast Fiskeriverket yttrat sig. Det efterfrågade en redogörelse i ansökan gällande eventuella förändringar i utsläppsmängder, vilka föroreningar som kan förväntas samt beskrivning av recipientens biologiska och kemiska status.

Bolaget och Rans sameby höll ett samrådsmöte 2009-08-26. Ubmeje Tjeälddie hade lämnat återbud att närvara och valt att inte yttra sig skriftligen. Rans sameby framförde att man ser med stor oro på utvecklingen i trakten kring Umeå och att etableringar så som täkter, järnvägar, skidanläggningar m m. innebär en betesförlust för renarna. Samebyn framförde även att etableringarna även leder till störningar i form av vägar, störande ljud och ökad trafik. Betesområdena blir splittrade vilket leder till svårigheter att bedriva rationell renskötsel. Svartberget utgör ett bra betesområde för renarna pga. rik förekomst av lav. Berget ligger dessutom i anknytning till en flyttled. Samebyn ser helst att täkten läggs ner och området återställs, men inser även att material till Umeås utveckling behövs. Eftersom täkten redan finns anser man att en utökning på den redan etablerade platsen är bättre än att man öppnar en helt ny täkt på annan plats. Man anser att det är rimligt att bolaget ersätter samebyn för de betesbortfall och merarbeten som uppkommer till följd av täkten och önskar att Länsstyrelsen beaktar detta i ett tillstånd.

Miljökonsekvensbeskrivning

Av bolagets beskrivning av miljökonsekvenserna framgår i huvudsak följande:

Verksamhet

Täktverksamheten kommer att omfatta avtäckning, borring, sprängning, krossning, sortering, skutknackning, lastning, lagerhållning samt uttransport. Asfaltproduktionen kommer att omfatta intag av återvinningsmassor av asfalt, hantering och lagring av råvaror som krossmaterial och bitumen, kalldosering, torkning, uppvärmning och blandning i asfaltverk samt uttransport.

Täktverksamhet kommer att bedrivas året runt och asfaltproduktion under barmarkssäsongen (april/maj-november). Intensiteten är dock beroende av efterfrågan. Arbetstiderna kommer huvudsakligen att vara vardagar kl. 06.00-18.00, verksamhet kan dock regelbundet förekomma fram till kl. 22.00 när det är hög efterfrågan på material. I vissa fall kan även verksamhet förekomma nattetid om asfalt levereras till projekt som kräver asfalt under natten för att undvika stör-

ning på trafik. Sprängning kommer endast att ske dagtid. Arbetstiderna gäller både för täktverksamheten och asfaltproduktionen.

Transporter till och från området kommer att ske ut från tåkten via två grusvägar, norrut på väg bruten av bolaget (ca 3 km) som passerar strax utanför Djäkneböle och ansluter till allmän väg (Gräsmyrvägen) samt söderut (ca 3 km) till allmän väg E4. Den huvudsakliga transportvägen är i riktning mot väg E4. Maximalt antal transporter per dag från asfaltverket kommer att vara ca 120 st och ca 100 st från täktverksamheten. I normalfallet går det ut ca 50 bilar/dag från tåkten. Maximalt antal transporter från verksamheten per år kommer totalt att vara 34 000 st, vilket är räknat på produktion av bergmaterial under 11 månaders effektiv brytning och fem månaders effektiv asfaltproduktion. Antalet transporter beror dock på efterfrågan på material och kan komma att ligga betydligt lägre under vissa perioder.

Det avfall som uppkommer i verksamheten kommer att omhändertas av entreprenör som innehar erforderliga tillstånd. Avfall kommer huvudsakligen att bestå av mindre mängder hushållssopor, men också av spillolja och övriga kemikalier. Drivmedel för grävmaskin förvaras och transporteras fram till fordonet i godkänd ADR-tank. Hjulfordon tankas i den befintliga tankstationen i anslutning till förråd/verkstad. Eldningsolja och dieselolja förvaras i tankar med spillkar. Volymen på tankarna med eldningsolja är ca 25 m³ och tankarna med dieselolja är ca 10 m³. Dessa är invallade för att minska risken för påkörnings olyckor och eventuella utsläpp. Rapsolja till släppmedel förvaras i en tank som rymmer 1 m³. Oljor, fetter, aminer förvaras i en container, för att minska risken för utsläpp. Bulkprodukter och spillolja förvaras i cisterner. Absorbtionsmedel, t. ex. absol, för att omhänderta spill, ska finnas lätt tillgängligt i närheten av tankar och cisterner. Spillolja och övriga kemikalier kommer att omhändertas av entreprenör som innehar erforderliga tillstånd. Samtliga uttransporter utförs med externa lastbilar. All service och övriga reparationer utförs i entreprenörernas egna anläggningar.

Vid efterbehandling av området kommer branta slänter inom verksamhetsområdet att justeras enligt efterbehandlingsplan och typsektion. Slänter kommer att ge en lutning på 1:2 kompletterat med terrasser där pallhöjden är som högst. Avtäckningsmassor kommer att nyttjas för att mjukt avrunda släntfot och släntkrön mot omgivningen. Ytor för upplag kommer att ruggas upp. Därefter kommer området att skogsplanteras med 2000 plantor per hektar. Asfaltverket kommer att monteras ner och icke utslitna delar kommer att säljas. Ytan för verket och upplagen kommer att ruggas upp och skogsplanteras för enhetlighet med resten av verksamhetsområdet. Eventuell förorenad mark kommer att saneras innan plantering.

Verksamhetsbeskrivning

Täktverksamheten

Verksamheten kommer att omfatta avtäckning, bormning, sprängning, krossning, sortering, skutknackning, lastning, lagerhållning samt uttransport. Verksamhet kommer att bedrivas året runt, intensiteten är dock beroende av efterfrågan. Ar-

betstiderna kommer huvudsakligen att vara vardagar kl. 06.00-18.00, verksamhet kan dock förekomma fram till kl. 22.00 när det är hög efterfrågan på material.

Totalt uttag kommer att vara 5 000 000 ton berg i enlighet med till ansökan redovisade täktplaner. Årlig produktion kommer att vara maximalt 500 000 ton berg. Materialet som bryts i tåkten vidareförädlas genom krossning och sortering till olika fraktioner och används till byggnads- och vägändamål samt till asfaltproduktion.

Inom det område som det gällande tillståndet berör är avtäckning redan genomförd och när nytt tillstånd meddelats kommer skog och marktäckning även i det nya området att tas bort. Avtäckningsmassorna läggs upp inom verksamhetsområdet för att nyttjas vid återställning och efterbehandling av området. Avtäckningen kommer att utföras med grävmaskin och hjullastare.

Vid maximal produktion kommer bolaget att utföra 10-15 sprängningar per år, där 20 000-40 000 ton material lossålls per gång. Pallhöjden kommer att variera mellan 12 och 37 meter. Skutknackning ingår i lossållningen och utförs efter behov, om det har blivit för stora block vid sprängningen som krossanläggningen inte klarar av att krossa.

Sprängningarna kommer att utföras av Skanskas egen personal eller underentreprenör. Vid borrning kommer dammavskiljningsutrustning att finnas på maskinerna. Vid sprängning kommer det vissa gånger nyttjas ANFO-sprängämnen (An) och andra gånger Nitroglycerinsprängämnen (Ng), beroende på förhållanden och vad som finns att tillgå från underleverantör.

För att förhindra att människor är nära tåkten när sprängningar sker kommer de närboende att informeras i god tid innan sprängtillfällena. Informationsblad med varning kommer att anslås i Djäkneböle samt längs vägarna till tåkten på behörigt avstånd. Verksamhetsområdet är i dagsläget delvis instängslat, där pallhöjden överstiger 3 meter. Vid utvidgning kommer befintligt staket att förlängas och omfatta huvuddelen av tåkten.

Krossning i Svartberget sker med mobila anläggningar. Materialet tippas i mataren, går sedan till förkrossen och vidare till finkrossen. Det passerar också ett antal siktar på vägen för att rätt sortering skall erhållas. Förkrossen kommer att placeras nere på täktbotten, så att brytfronten bildar en bullerdämpande vägg mot Djäkneböle. Efter bearbetningen läggs materialet på upplag i högar för vidare transport till kund eller asfaltverk. Upplagen tar en stor del av tillgänglig areal i anspråk. De olika fraktionerna av krossmaterial som mellanlagras har under lång tidsperiod varit oförändrad.

Asfaltproduktionen

Asfaltproduktionen kommer att omfatta intag av återvinningsmassor av asfalt, hantering och lagring av råvaror som krossmaterial och bitumen, kalldocering, torkning, uppvärmning och blandning i asfaltverk samt uttransport.

Verksamhet kommer att bedrivas huvudsakligen under barmarkssäsongen (maj-november), intensiteten är dock beroende av efterfrågan. Arbetstiderna kommer huvudsakligen att vara vardagar kl. 06.00-18.00, verksamhet kan dock regelbundet förekomma fram till kl. 22.00 när det är hög efterfrågan på material. I vissa fall kan även verksamhet förekomma nattetid om asfalt levereras till projekt som kräver asfalt under natten för att undvika störning på trafik.

Produktionen av asfalt varierar mycket beroende på efterfrågan i regionen. Produktionen under de senaste sju åren har varit mellan 20 000 och 50 000 ton asfalt. Det är troligt att produktionen kommer att ligga inom detta spann även framöver, men variationer kan dock förekomma.

Råvaror som används är krossmaterial, bitumen och återvinningsmassor. Kalkfiller kan ibland köpas in när hög andel ABS-massor tillverkas. Krossmaterial tas från bergtäkten och transporteras från täktens upplag direkt till verket med hjälp av hjullastare. Bitumen köps och levereras från Holmsund. Det finns 3 tankar med bitumen inom området, en stående som rymmer 80 ton och två liggande som rymmer 50 m³ respektive 40 m³. Uppbruten gammal asfalt tas in och krossas för att återvinnas till ny asfalt. Kontroll av materialet sker med hjälp av UV-lampa för att försäkra sig om att det inte är stenkolstjära i asfalten. Upplagens storlek varierar beroende på tillgången, maximal samtidig mängd i upplag är bedömd till 50 000 ton.

Stenmaterialet förs in i processen via en kalldocering, från vilken materialet förs vidare till torktrumman via en bandtransportör. Torktrumman är en roterande cylinderformad ugn där stenmaterialet torkas och värms upp till 130-220°C. Från torktrumman avgår vattengångar och stoft i proportionerna 10-15 vikt-%. Det torkade stenmaterialet förs sedan, i proportion enligt arbetsrecept, till blandaren där det blandas med bitumen samt i vissa fall även kalkfiller. Bitumen förvärms i tankarna till ca 150°C, beroende på vilken kvalitet på asfalten som ska tillverkas, innan det blandas med krossmaterialet.

Asfaltmassan töms, efter den blandats i verket, till isolerade tankar. Varje tank rymmer 40 m³ asfaltmassa.

Natur, kultur och rennäring

I området finns inga områden av riksintresse för natur- eller kulturmiljö. Inga fornminnen har registrerats eller är kända inom verksamhetsområdet.

Hydrologi

Den huvudsakliga grundvattenbildningen i området sker i de moräntäckta och svallsandstäckta markerna i väst och syd om Svartberget. Grundvattenbildningen kan även ske i sjöarna i området. I höglänta områden med tunna sandiga moränlager med hårt svallat ytskikt och blottade berghällar är infiltrationskapaciteten väsentligt lägre än i de mer låglänta morän- och svallsandsområdena. Sluttningsarnas vattenhållande förmåga är begränsad i de tunna moräntäckena i vilket medför att avrinningen i huvudsak sker som ytavrinning. Dränering av verksamhetsområdet sker i västlig riktning från Svartberget.

Rennäring

Samebyarna har tillsänts information inför samrådsmöte vilket genomfördes 2009-01-27 samt inför utökat samrådsmöte som genomfördes 2009-03-18. Ingen av samebyarna har deltagit på något av dessa möten eller hört av sig skriftligen i samrådsskedet. Bolaget har genomfört ett samrådsmöte vid täkten 2009-08-26 med Rans sameby. Ubmeje Tjeälddie lämnade återbud samma dag. Rans sameby har inkommit med skriftliga synpunkter efter mötet och Ubmeje Tjeälddie har valt att inte inkomma med några synpunkter efter detta datum.

Området är ej gränsbestämt och kan därmed nyttjas av två samebyar, Ubmeje Tjeälddie och Ran. Området används till vinter- och vårvinterbete av båda samebyarna samt förvinterbete av Ubmeje. Verksamheten ligger inom riksintresseområde för Rans sameby på grund av att det är ett kärnområde. Området är även angett som reservbete för några av samebyns grupper. I anslutning till väg E4 sydväst om täkten finns en svår passage, men detta är dock ett område som inte påverkas av verksamheten på Svartberget. Enligt bolaget har det inte funnits renar i området på många år, men samebyarna befarar dock att klimatförändringarna kommer att innebära att man i framtiden måste leda sina djur närmare kusten. Verksamhetsutövarna på Svartberget har aldrig sett renar i området så länge verksamhet bedrivits och detta bekräftas enligt bolaget via uppgifter från boende i Djäkneböle.

Den påverkan som täktverksamheten kommer att innebära är i första hand bortfall av betesmark då ny mark avtäcks och ytterligare mark tas i anspråk. Bolaget anser att utökningen innebär en så marginell utsträckning inom riksintresset att det inte torde påverka samebyns möjligheter att bedriva vinterbete. Buller är ett annat störningsmoment som kan påverka renar som finns i området. Ett nytt tillstånd förväntas dock inte förändra bullernivån jämfört med den i dagsläget befintliga verksamheten. Det finns redan en betongstation i området och ansökan omfattar drift av asfaltverk. Buller kommer att påverka området både med och utan ett förlängt täkttillstånd. Bolaget påtalar att ingen av samebyarna tidigare har framfört några synpunkter mot verksamheten angående att den tar mark i anspråk. Bolaget hävdar även att området i stort sett inte används då det är reservområde för bete.

För att förhindra fallolyckor för renarna sitter i dagsläget viltstängsel runt brytfronten där fallhöjden utgör en risk. Detta stängsel kommer fortsättningsvis att finnas vid ett nytt tillstånd, och flyttas efter hand som brytning sker. Därmed torde det inte finnas risk för fallolyckor. Samebyn bedriver i skillnad till bolagets verksamhet på Svartberget en rörlig verksamhet, och ska meddela bolaget när de leder renar in i området och själva vistas i täktens närområde. Detta för att undvika risk för skador till följd av sprängning eller trafikrörelser. Genom att bolaget är medveten om samebyns närvaro kan man vidta åtgärder vid genomförande av riskabla moment.

Bolaget anser att rennäringen även kan ha effekter på täktverksamheten. Idag vistas, enligt bolaget, inga renar i området. Skulle situationen ändra och samebyn nyttja reservbetet kan det komma att påverka produktionen. Exempelvis krävs ett större arbete för att försäkra sig om att inga renskötare finns i området,

då de sällan använder sig av bilvägar. Det krävs även att man försäkrar sig om att inga djur finns inom riskabelt avstånd för att inte skadas vid sprängning. Dessa är åtgärder som är kostsamma för bolaget. Om det vistas djur i området kan det utgöra ett arbetsmiljöproblem för traktorförare och annan personal inom verksamhetsområdet.

Bolaget framför att intrånget i samernas verksamhet självfallet är större i kustnära regioner i närheten av en större stad där befolkningen är större än i inlandet, eftersom det finns fler motstående intressen i form av vägar, järnvägar, täkter, vindkraftverk mm. Bolaget anser dock sammanfattningsvis att en utökning av den här redan etablerade täkten inte torde innebära någon påtagligt större påverkan för rennäringen i förhållande till nuvarande verksamhet. En nyetablering på annan plats bedöms av bolaget som ett betydligt större intrång.

Landskapsbild

Efter brytning kommer berget att vara exponerat innan växtlighet återigen har täckt marken. I stort sätt hela täkten omges av skogsbeklädd mark, som därmed skyddar från insyn. Hela bergklacken utvinns inte heller, så vyn från Djäkneböle kommer även fortsättningsvis att utgöras av ett skogsbeklätt berg.

Hushållning med naturresurser

Bolaget kommer att utnyttja ett redan exploaterat område för att fortsätta bryta bergmaterial. Ansökan innebär en liten utökning, men det är dock enligt bolaget ingen större yta och inte heller något helt opåverkat område som tas i anspråk. Att producera bergmaterial för marknaden är att föredra för att utvinna naturgrus och bidrar till att uppfylla det nationella miljömålet att minska naturgrus användningen. Vid asfaltverket produceras asfalt både från nya råvaror men också från uppbruten asfalt. Att återanvända materialet leder till att mindre nya massor måste produceras och på så sätt sparas naturresurserna.

Miljöskydd

Buller, vibrationer och damning

Täktverksamheten kommer att ge upphov till buller vid borning, sprängning, skjutknackning, krossning, lastning och uttransport. Asfaltproduktionen kan ge upphov till buller från fläktar i stoftavskiljaren och torktrumman samt vid lastning, lossning och transporter. De moment som ger upphov till de högsta ljudnivåerna är normalt borning och skutknackning. I direkt närhet till verksamhetsområdet kommer förhöjda ljudnivåer att uppkomma under de perioder då verksamhet sker. Mätning av bullernivåer vid närmaste bostad har skett varje år till och med år 2005, intervallet har nu minskats till vart annat år då värdena visat långt under gränsvärdena och klagomål aldrig inkommit. Vid senaste mätningen (2008-11-11) pågick krossningsarbete i täkten. Syftet var att visa verksamhetens ekvivalenta ljudnivåalstring i närområdet. Vid närmsta hus uppmättes en ekvivalent ljudnivå på 35 dBA, vilket väl underskrider befintligt villkor. Krossanläggningen är det moment som avger mest buller i täktområdet. Förkrossen kommer att ställas inne i täkten för att få ett naturligt bullerskydd i form av brytfronten. Om bullermätning visar att de föreslagna begränsningsvärden överträds kan det

bli aktuellt att skärma av upplag eller vidta andra åtgärder för att minska bullret. Tåktbotten kommer att ligga på +74,5 i området, delar av brytningsområdet ligger redan idag på denna nivå. Pallhöjden i bergtåkten kommer att vara mellan 12 och 37 meter, vilket kan ses på tåktplan. När krossning ska ske tas mobila krossverk in. Förkrossen kommer att placeras på tåktbotten. Brytfronten kommer att ge en ljudreduktion mot omgivningen från både krossverk och annan aktivitet inom brytningsområdet. Upplag av bergkross kan vid behov placeras som ytterligare en skyddande vall för att reducera ljud. De närmsta bostadshusen finns på ca 1,5 km avstånd och därmed kommer de inte att bli störda.

Sprängningarna kommer att ge upphov till vibrationer. Mätningar har gjorts vid utförande av sprängning, senast 2007-08-29. Vid närmsta bebyggelse uppmättes vid detta tillfälle markvibrationer på 0,135 mm/s och luftstötsvågen 7,0 Pa (reflexionstryck). Vibrationerna utgör därmed ingen risk för att skada de närmast liggande byggnaderna.

Damm kan uppstå längs transportvägar och vid lastning, kross och sortering. Krossnings- och sorteringsanläggningen är försedd med dammavskiljningsutrustning vilket minimerar risken för damning. Skulle behov av dammbekämpning uppstå sker detta genom bevattning. Kontroll av damm runt asfaltverket visar att anläggningen klart underskrider det gränsvärdet 0,1 mg/m³. Senaste provtillfället 2007-07-04 gav 0,020 mg/m³. De ytor som är belagda sopas kontinuerligt under sommarhalvåret. Under vinterhalvåret löser snötäcket problemet med dammbildning.

Transporter

Transporter kommer att ske på transportväg ut på allmän väg. Två transportvägar finns, en grusväg söderut som ansluter till väg E4 ca tre km från verksamhetsområdet och en delvis nybruten grusväg norrut utanför Djäkneböle som ansluter till Gräsmyrvägen. Det finns inga närboende längs någon av de två transportvägarna. Buller från transporter beräknas därmed inte utgöra ett problem. Den huvudsakliga transportvägen är den sydliga mot väg E4. Maximalt antal transporter från tåktverksamheten kommer att vara ca 100 st per dag och ca 120 st från asfaltverket. Normalt sker ca 50 uttransporter från verksamheten per dag. Dessa transporter kommer att gå längs transportvägarna både norrut och söderut. Transporter kommer att ske under samma tider som verksamhet bedrivs inom verksamhetsområdet. I de fall som samordning kan ske med ingående bilar kommer asfalt som ska återvinnas att transporteras in med samma bilar som transporterar ut material eller asfalt.

Luft

Luftrecipienten i området påverkas i dagsläget av befintlig tåktverksamhet, asfaltproduktion, betongstationen samt väg E4 och hushållens vedeldning i Djäkneböle. De huvudsakliga utsläppen är från fordon på väg E4 och transporter till och från Svartberget.

Utsläppen till luft sker även från sprängningarna. Utsläppen utgörs av kväveoxider NO_x, 10 g/kg Ng och 20 g/kg An samt ammoniakkväve i ANFO-sprängämnet vilket enligt tillverkaren beräknas vara 1,2-1,9 g/kg detonerad

mängd, fördelat med 50 % till luft och 50 % till vatten. Vid ett uttag av 500 000 ton berg per år blir utsläppen till luft från sprängningarna per år 2000 kg NO_x och drygt 56 kg kvävgas.

Vid asfaltproduktionen används det i verket eldningsolja (Eo 1) för uppvärmning av stenmaterial, detta innebär utsläpp via rökgaserna av bl a SO₂, NO_x, HC, CO₂. Det uppvärmda bindemedlet, bitumen, ger i från sig viss lukt och utsläpp av organiska föreningar. Kontroll av stoftavskiljningsanläggningen visar, enligt bologget, att anläggningen klart underskrider de tidigare av länsstyrelsen satta emissionsgränserna. Senaste provtillfället 1999-08-19 gav 29 mg stoft/Nm³.

Diesel används som drivmedel för krossanläggningen, hjullastare för interna transporter samt fordon för externa transporter. Vid förbränning av diesel sker emissioner av bl a koldioxid (CO₂), kolväten (HC), kväveoxid (NO_x) och svaveloxid (SO₂). Indirekt ger elförbrukning till arbetslokalernas uppvärmning upphov till emissioner. Storlek och typ av emission beror på elektricitetens produktionsätt.

Mark, vegetation och vatten

Svartberget är i huvudsak glest bevuxet av blandskog, tall och björk, med en sparsam undervegetation av ris. De övre delarna i anslutning till verksamhetsområdet består av blandskog som övergår i sumpgranskog av ristyp i de nedre sankta översilande delarna av området. Vid bergtåkten i Svartberget består berggrunden till största delen av massformig grandiorit. Berggrunden i angränsande område består i huvudsak av delvis migmatiserad och förskiffrad sedimentgnejs. Tester för radon har genomförts i tåkten och värdena var genomgående låga. Undersökningen visade att materialet utan restriktioner kan användas som ballast i t.ex. betong för byggnadsändamål eller fyllnadsmaterial för vägbyggnationer.

Den största risken för vattenkvaliteten är kväveläckage. De förpackade nitroglycerinsprängämnen (Ng) är vattentåliga varför fritt kväve i vatten från dessa ej beräknas förekomma. ANFO-sprängämnen (An) är verkningslösa i vatten varför mängden An i vatten endast kan bli hanteringsspill, normalt ca 2 % av förbrukningen vid ovanjordsarbeten. Nitratsaltet i An löses lätt i vatten och mängden fritt kväve kan beräknas som $14:80 = 0,175$ kg Nitratkväve/kg An. Som framgått tidigare avgår 50 % av ammoniakkvävet till luft, således resterande 50 % av 1,2-1,9 g/kg detonerad mängd An avgår till vatten. Påverkan av nitrat i vatten, vid maximal årsproduktion på 500 000 ton berg blir enligt ovan angivna förutsättningar ca 125 kg kväve.

Avfall

Det avfall som uppkommer i verksamheten består huvudsakligen av små mängder hushållssopor, men också av spillolja och övriga kemikalier. Entreprenör med erforderliga tillstånd för transport och mottagande anlitas för borttransport av avfallet från anläggningen.

Haverier och olyckor

Bolaget kommer i enlighet med krav på egenkontroll omgående underrätta tillsynsmyndigheten om en driftstörning eller liknande händelse inträffar som kan leda till en olägenhet för människors hälsa eller miljön. Entreprenörer kommer att informeras om hur t. ex. fallolyckor skall begränsas och vad som bör göras vid eventuella läckage och spill. Det kommer att finnas diesel i tåkten under produktion. Oljor och kemikalier kommer att förvaras på säkert ställe och på en iordningsställd plattform eller i containrar så att eventuellt spill kan tas omhand. Oljebyten kommer inte att ske i tåkten utan i vidkommande fall transporteras fordonet till lämplig verkstad där byten kan ske.

Alternativa lokaliseringar och nollalternativ

Nollalternativ

Nollalternativet innebär att ingen ytterligare täktverksamhet och drift av asfaltverket kommer att ske efter nu gällande tillstånds utgång 30 juni 2011. Lokalt innebär det att området runt tåkten inte utsätts för några ytterligare påfrestningar som härrör från täktverksamheten. Området efterbehandlas och planteras. Transporterna kommer att minska i tåktens närområde, men inte helt upphöra då betongstationen bedrivs under eget tillstånd och därmed skulle fortsätta sin verksamhet. Asfaltverket är anmälningsskyldigt, varpå även det kommer att kunna fortsätta bedrivas under befintlig anmälan om tillståndsansökan avslås. I större perspektiv orsakar ett förbud mot att fortsätta täktverksamhet på platsen att material måste tas från annan lokalisering. Med risk för större störningsmoment för närboende alternativt att sandmaterial utvinns i stället för bergmaterial. Transportavstånden till avsättningsområdet kan bli längre vid leverans av både bergkross och asfalt, vilket skulle bidra till större påfrestningar på miljön i form av utsläpp till luft och vatten.

Alternativ placering inom fastigheterna

Brytningen är planerad i nordlig riktning inom berörda fastigheter. Man har beaktat annan brytning inom området och något bra alternativ finns inte enligt bolaget. Det är av fördel att bryta norrut mot Djäkneböle, så att kvarvarande berg bildare en bullerdämpande vall. Största mängderna inom minsta ytan är också möjliga att utvinna enligt föreslaget alternativ, då bergformationen är som högst där. För att utvinna lika stora mängder, exempelvis genom att bryta i östlig riktning, skulle kräva en större area på brytningsområdet samt brytning under omgivande marknivå, vilket i den riktningen är under en myr.

Val av plats

Verksamhetens lokalisering är bra på många sätt. Bergmaterialets kvalitet i Svartberget är förhållandevis god för regionen och lämpar sig för tillverkning av de användningsområden man avser leverera till. Bergvolymen är stor, varpå etableringen är god ur hushållningssynpunkt. Det finns mycket mera material att utvinna än vad som omfattas av denna ansökan, vilket möjliggör en långsiktig användning på en redan etablerad plats. Det finns goda transportvägar i både nordlig och sydlig riktning från tåkten, där vägarna är av god prestanda och det finns inga närboende längs dessa. Närboende finns närmast i Djäkneböle by,

vilket är ca 1,5 km från verksamhetsområdet. Vid bullermätningar har det vid det närmsta huset inte varit några problem att hålla bullervillkoren. Några klagomål på buller har inte heller inkommit. Vidare är det av fördel att bryta berg för tillverkning av ballastmaterial framför nyttjande av naturgrus. Att nyttja samma yta för flera verksamheter, det vill säga täktverksamhet och asfaltverk samt betongstation (vilken omfattas av eget tillstånd), är av fördel istället för att göra inverkan på spridda platser. Vidare har kommunen ansett lokaliseringen som god eftersom man angett täkten som en långsiktig etablering i översiktsplanen från 1998.

Miljömål

Det nationella miljömålet grundvatten av god kvalitet syftar bl.a. till att det inte ska förekomma fortsatta täkter inom inre eller yttre vattenskyddsområde. Målet uppfylls i och med att det på platsen produceras material för marknaden som inte härrör från ett område som är vattenskyddsområde.

Målet god bebyggd miljö innebär bl.a. att transportbehovet på regional nivå bör minska och förutsättningarna för miljöanpassade och resurssnåla transporter förbättras. I detta fall uppfylls målet genom att täkten ligger nära god transportväg.

Målet att ha levande sjöar och vattendrag strävar bl.a. till att belastningen av näringsämnen och föroreningar inte får minska förutsättningarna för biologisk mångfald. På regional nivå ska avrinningen i vattendrag ske på ett naturligt sätt och påverkan från olika typer av markanvändning minimeras. Utsläpp av näringsämnen, från rester av sprängmedel vid den planerade bergtäkten, är små och kommer endast att ge påverkan närmast verksamhetsområdet och inte spridas vidare till någon sjö. De närmsta vattendragen har en kraftig vegetation i dikeskant som upptar en stor del av de näringsämnen som kan transporteras med vattenet.

Med miljömålet levande skogar strävar man efter att skogens och skogsmarkens värde för ekologisk produktion skall skyddas samtidigt som den biologiska mångfalden bevaras samt kulturmiljövärden och sociala värden värnas. Ett av delmålen innebär att den biologiska mångfalden ska ökas genom att bland annat öka andelen gammal och död skog. För att bidra till uppfyllelsen av miljömålet kommer bolaget att vid efterbehandlingen plantera ny skog på området.

Tidigare beslut

Länsstyrelsen meddelade genom beslut 2001-06-18 (ärende 2330-2878/01) med stöd av 12 kap 1 § miljöbalken bolaget tillstånd till fortsatt bergtäkt inom området t o m 2011-06-30. Länsstyrelsen beslutade 2008-04-25 om ändring av villkor 17 angående transportvägar (ärende 551-2799-2008).

Samråd, handläggning, remisser m.m.

Länsstyrelsen underrättade 2009-02-09 (ärende 551-875-2009) bolaget vid samråd, om att planerad täktverksamhet av berg inom fastigheterna Djäkneböle 3:11,

3:12, 3:13, 8:1 och 13:5 i Umeå kommun ska antas medföra betydande miljöpåverkan enligt 6 kap 4 § miljöbalken och 3 § förordningen om miljökonsekvensbeskrivningar.

Ansökan inkom 2009-06-03 och skickades på kompletteringsrunda 2009-06-08. Länsstyrelsen och Miljö- och hälsoskyddsnämnden i Umeå kommun har ansett att ansökan behöver kompletteras, varpå Länsstyrelsen 2009-07-14 begärde kompletteringar av bolaget.

Rans sameby inlämnade 2009-09-14 ett yttrande till bolaget, varvid även Länsstyrelsen fick yttrandet för kännedom.

Bolaget inkom 2009-10-23 med kompletteringar. Därefter skickades ansökan 2009-10-29 på remiss till Miljö- och hälsoskyddsnämnden samt kungjordes 2009-11-06 med yttrandetid t.o.m. 2009-11-27.

Länsstyrelsen har funnit ytterligare behov av kompletteringar gällande rennäringen och efterbehandlingsplanen och har 2009-12-14 begärt kompletteringar av bolaget.

Miljö- och hälsoskyddsnämnden i Umeå kommun inkom 2010-01-07 med ett yttrande där man tillstyrker verksamheten. Nämnden har i yttrandet lämnat vissa önskemål om villkor gällande hantering av farliga varor, saneringsutrustning, haveri eller driftstörningar, asfaltproduktion och krossning.

Bolaget inkom 2010-01-11 med kompletteringar gällande rennäringen och täktplanen.

Bolaget har beretts tillfälle att yttra sig över täktavgiften och inte haft några erinringar. Däremot har bolaget ansett att den av Länsstyrelsen begärda ekonomiska säkerheten på 3 500 000 kr är för stor för sitt syfte. Bolaget inkom 2010-02-04 med en skrivelse där man framför att man anser att 2 100 000 kr är ett rimligt belopp, och man har även redovisat hur man kommit fram till beloppet.

Gällande bestämmelser m.m.

För täkt av berg, sten, grus, sand, lera, jord eller andra jordarter för annat ändamål än markinnehavarens husbehov krävs tillstånd enligt 9 kap. 6 och 8 §§ miljöbalken (1998:808) samt 5 § i förordningen (1998:899) om miljöfarlig verksamhet och hälsoskydd jämfört med punkt 10.11 B i bilaga till denna förordning.

Enligt 9 kap 6 a § miljöbalken får tillstånd till täkt ges endast om det för uppfyllandet av de villkor som ska gälla för tillståndet ställs säkerhet enligt 16 kap. 3 §. Staten, kommuner, landsting och kommunalförbund behöver dock inte ställa säkerhet.

Anmälan krävs enligt 9 kap. 6 § miljöbalken samt 21 § förordningen om miljöfarlig verksamhet och hälsoskydd jämförd med punkten 10.50 C (anläggning för sortering eller krossning av berg, naturgrus eller andra bergarter), 26.150C (as-

faltverk eller oljegrusverk) samt 90.40 C (anläggning för mellanlagring av annat avfall än farligt avfall om den totala avfallsmängden vid något enstaka tillfälle är större än 10 ton). Enligt 9 kap. 6 § 3 st. miljöbalken får den som bedriver eller avser att bedriva miljöfarlig verksamhet ansöka om tillstånd till verksamheten enligt denna balk även om det inte krävs tillstånd.

Enligt 6 kap. 9 § miljöbalken ska den myndighet som ska pröva ansökan där det krävs en miljökonsekvensbeskrivning i samband med avgörandet av ärendet ta ställning till om miljökonsekvensbeskrivningen uppfyller kraven i 6 kap. miljöbalken.

Alla som bedriver en verksamhet som kräver tillstånd enligt miljöbalken ska kunna visa att de förpliktelser som följer av de allmänna hänsynsreglerna i 2 kap. miljöbalken iakttas. Enligt 2 kap. 6 § miljöbalken ska en sådan plats väljas, för verksamheter och åtgärder som tar i anspråk mark annat än helt tillfälligt, som är lämplig med hänsyn till 1 kap. 1 § och 3 kap. miljöbalken.

För all verksamhet och alla åtgärder ska en sådan plats väljas att ändamålet kan uppnås med minsta intrång och olägenhet för människors hälsa och miljön. Enligt 1 kap. 1 § ska miljöbalken tillämpas så att mark och fysisk miljö i övrigt används så att en från ekologisk, social, kulturell och samhällsekonomisk synpunkt långsiktigt god hushållning tryggas.

Enligt 3 kap. 1 § miljöbalken ska markområden användas för det eller de ändamål för vilka området är mest lämpade till beskaffenhet och läge samt föreliggande behov. Företräde ska ges sådan användning som medför en från allmän synpunkt god hushållning.

Enligt 3 kap. 5 § miljöbalken ska mark- och vattenområden som har betydelse för rennäringsen så långt som möjligt skyddas mot åtgärder som påtagligt kan försvåra rennäringsens bedrivande. Områden som är av riksintresse för rennäringsen ska skyddas mot åtgärder som avses i första stycket.

Enligt 3 kap. 6 § miljöbalken ska mark- och vattenområden samt fysisk miljö i övrigt som har betydelse från allmän synpunkt på grund av deras naturvärden eller kulturvärden eller med hänsyn till friluftslivet så långt möjligt skyddas mot åtgärder som kan påtagligt skada natur- eller kulturmiljön. Behovet av grönområden i tätorter och i närheten av tätorter ska särskilt beaktas.

Information

Länsstyrelsen erinrar om att meddelat tillstånd enligt miljöbalken inte befriar från skyldighet att iakttas vad som i annan författning föreskrivits om den verksamhet som omfattas av tillståndet.

Villkoren kan enligt 24 kap. 5 § pkt 5 miljöbalken komma att ändras om det genom verksamheten uppkommit en olägenhet av någon betydelse som inte förutsågs när verksamheten tilläts.

Ändringar av tåktens utformning eller i verksamheten får inte ske utan att tillsynsmyndigheten i god tid underrättats. Tillsynsmyndigheten prövar om ändringarna kräver anmälan enligt 21 § förordningen om miljöfarlig verksamhet och hälsoskydd eller om tillstånd måste sökas enligt 5 § samma förordning.

Enligt 26 kap. 19 § miljöbalken ska den som bedriver verksamhet som kan befaras medföra olägenheter för människors hälsa eller påverkan på miljön, fortlopande planera och kontrollera verksamheten för att motverka eller förebygga sådana verkningar.

Enligt 5 § förordningen (1998:904) om täkter etc. föreligger uppgiftsskyldighet beträffande dels vem som vid varje tidpunkt är exploatör av tåkten, dels produktionen av bl. a. berg, sten, grus, och morän. Exploatörsuppgift ska lämnas till Länsstyrelsen genast vid varje förändring medan produktionsuppgift för närvarande ska lämnas senast den 28 februari varje år. Den som bedriver tillståndspliktig miljöfarlig verksamhet ska senast den 31 mars varje år lämna en miljörapport till tillsynsmyndigheten enligt 26 kap 20 § miljöbalken. En samordning av rapporteringsskyldigheterna övervägs och kan bli aktuell redan för årets verksamhet.

Borttransport och slutligt omhändertagande av farligt avfall regleras i avfallsförordningen (2001:1063).

Skydd mot mark- och vattenförorening vid lagring av brandfarliga vätskor föreskrivs i Naturvårdsverkets föreskrifter och allmänna råd, NFS 2003:24.

Tillsynsmyndighet är för närvarande Miljö- och hälsoskyddsnämnden, Umeå kommun.

I detta ärende har Miljöprövningsdelegationen inom Länsstyrelsen beslutat med Håkan Törnström, ordförande och Erland Sköllerhorn, miljösakkunnig. Fördragande har varit Roger Nyman.

Detta beslut delges endast genom kungörelse. Beslutet kan överklagas till miljödomstolen vid Umeå tingsrätt, se bilaga.



Håkan Törnström



Erland Sköllerhorn

Bilagor

Täktverksamhet, allmänna skyldigheter
Översiktskarta
Fastighetskarta
Täktplan
Hur man överklagar

Kopia till

Umeå kommun, Kommunkansliet + kungörelse, bevis emotses
Miljö- och hälsoskyddsnämnden, Umeå kommun + översiktskarta + täktplan
Naturvårdsverket, 106 48 Stockholm + kungörelse + översiktskarta
Lantmäterimyndigheten i Umeå kommun + översiktskarta + fastighetskarta +
täktplan

Kopia utan bilagor till

Skatteverket, Västerbotten, Box 507, 826 27 Söderhamn
Rätts, Håkan T
Miljöenheten, Erland S
Miljöenheten, Roger N

Kartex kartbild

Ursprung: bla7.rik

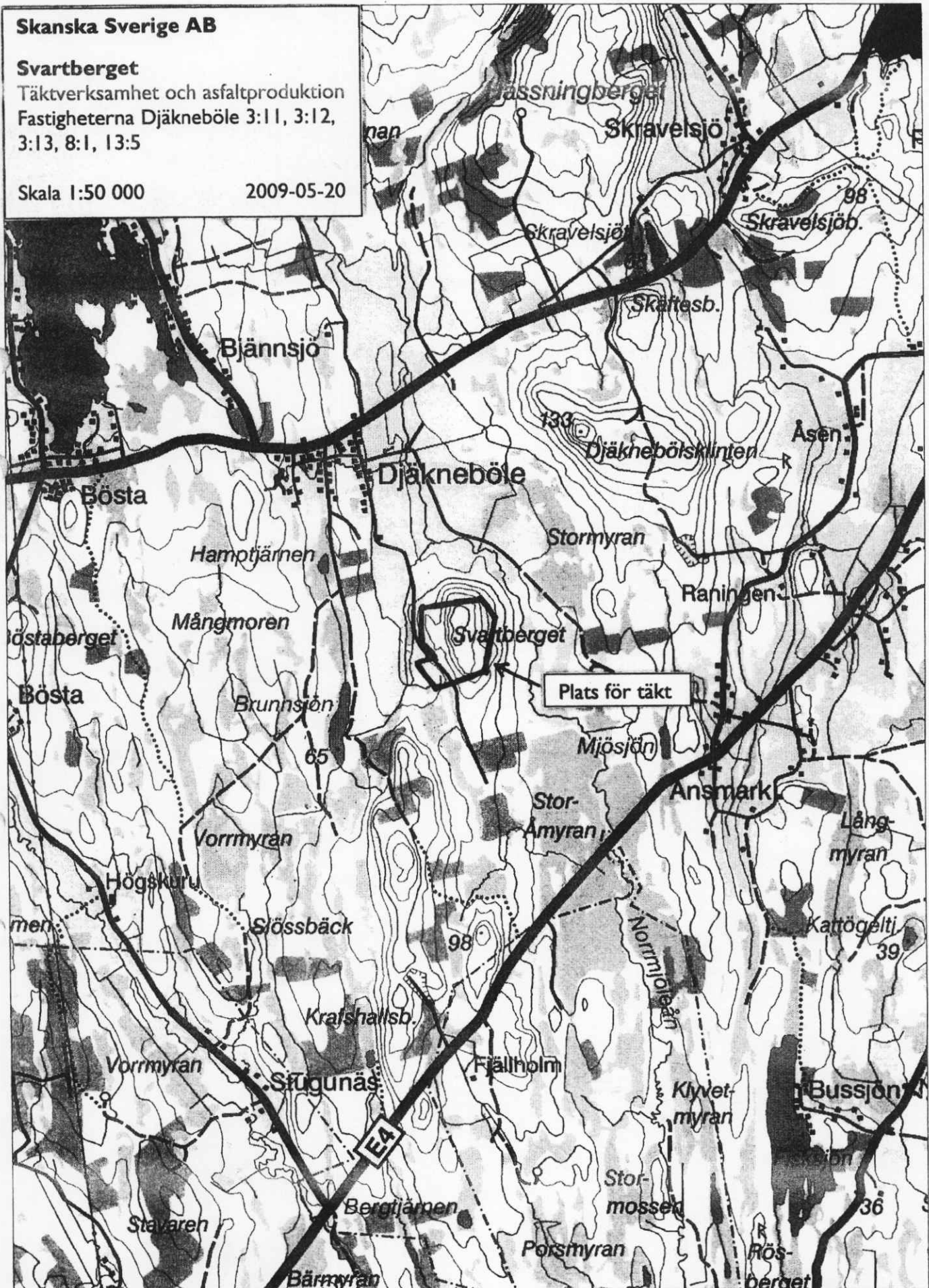
©Lantmäteriverket, Gävle, 2009

Skanska Sverige AB**Svartberget**

Täktverksamhet och asfaltproduktion
Fastigheterna Djäkneböle 3:11, 3:12,
3:13, 8:1, 13:5

Skala 1:50 000

2009-05-20



lat=N63.695986° long=E19.971542°

Skala 1:50000

Ursprung: 241341_svarberget.rik

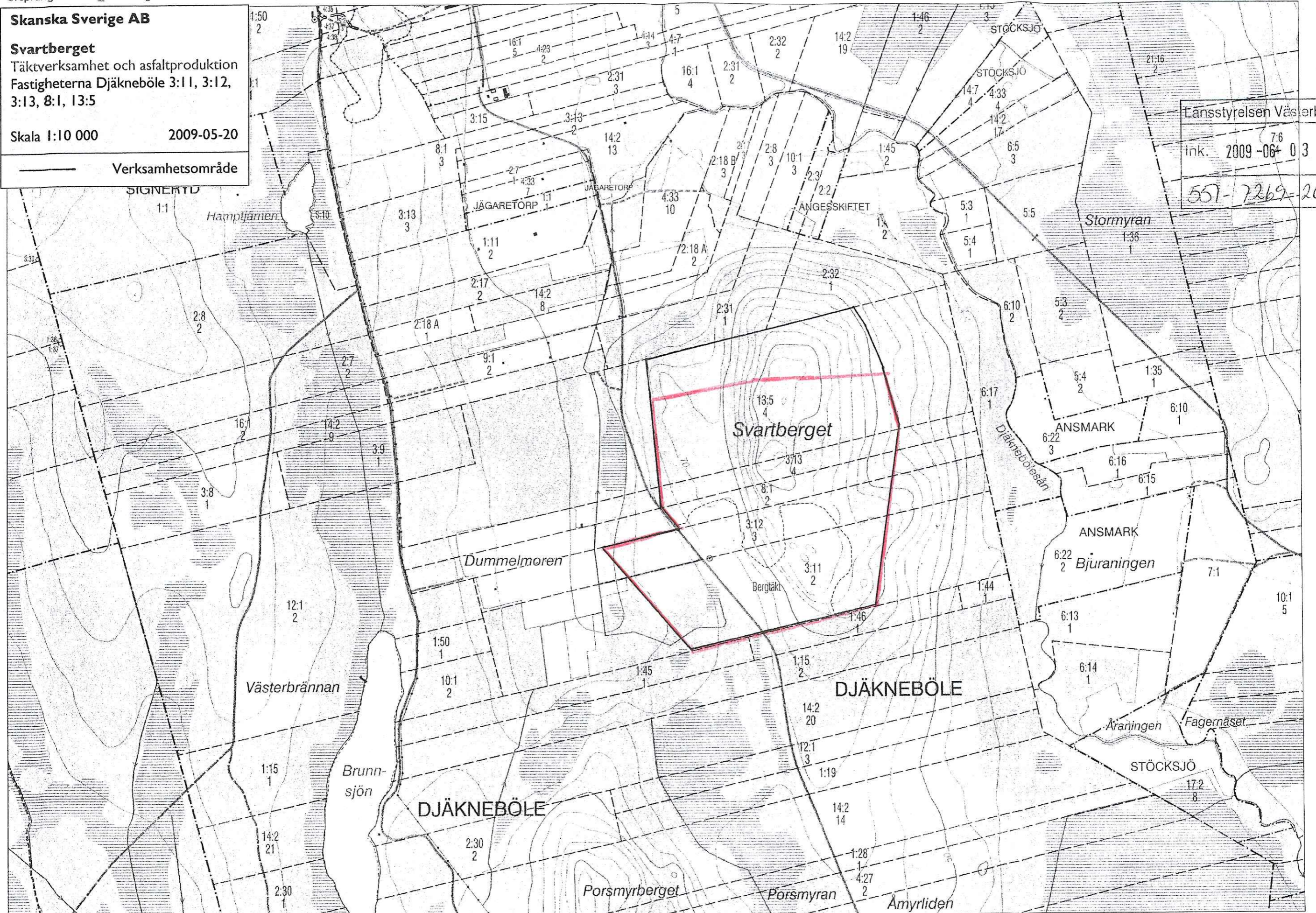
Skanska Sverige AB

Svarberget
Täktverksamhet och asfaltproduktion
Fastigheterna Djäkneböle 3:11, 3:12,
3:13, 8:1, 13:5

Skala 1:10 000 2009-05-20

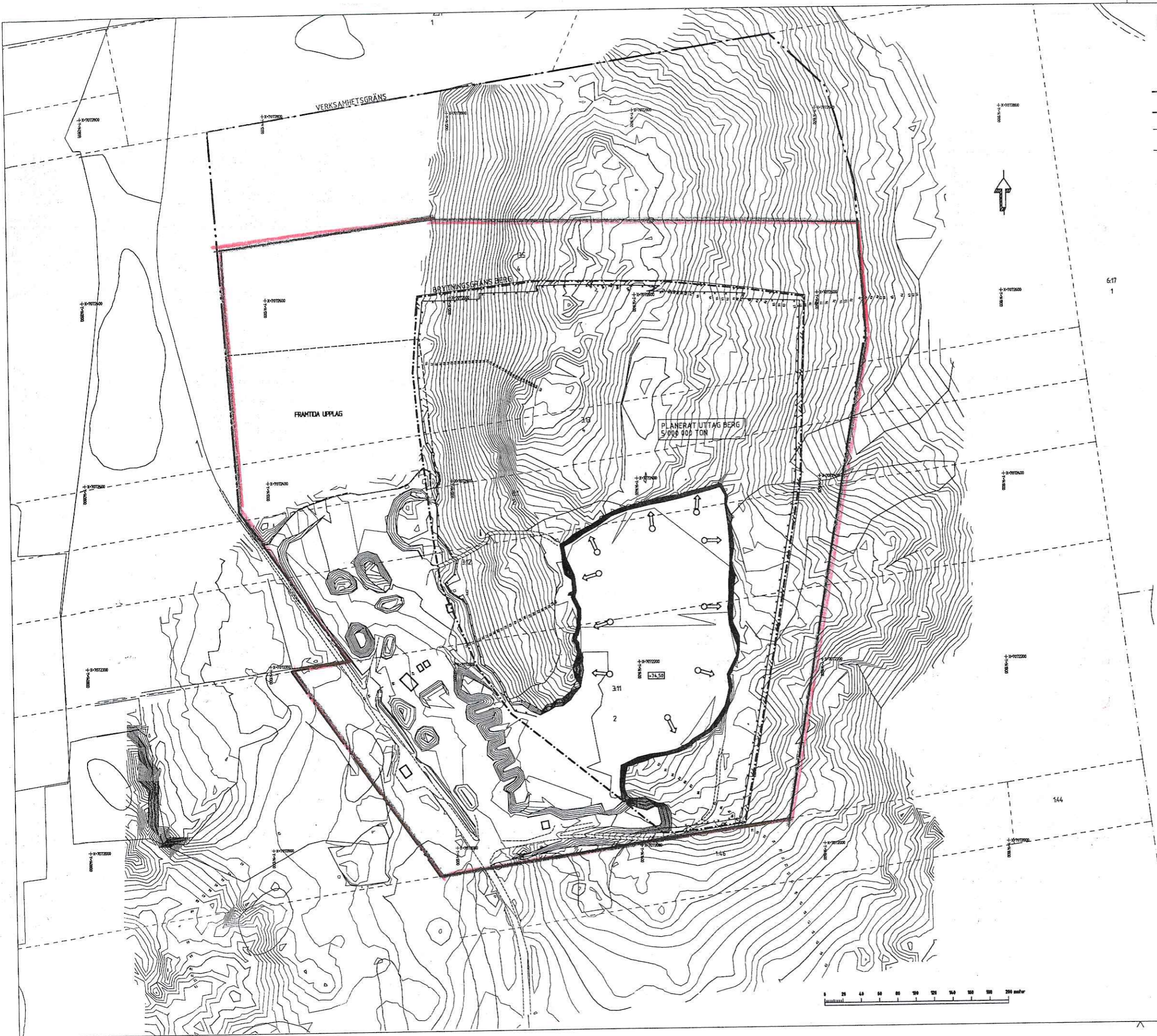
Verksamhetsområde

Länsstyrelsen Västerbotten
ink. 2009-06-03
557-7269-2009



NOP-KANINTETRANSFORMERA-

Skala 1:10000



FÖRKLARINGAR

- 0.0 BEF. NIVÅKURVA
- 74.50 FÖRESLAGEN MARKHÖJD
- GRÄNS VERKSAMHETSOMRÅDE
- GRÄNS BRYTNINGSOMRÅDE
- NY BRYTTFRONT
- STÄNSEL
- VATTENDRAG
- VÄGKANT
- BYGGNAD
- INFART/AUTFART
- INGREPPSPUNKT OCH BRYTNINGSRIKTNING
- UTSÄTTNINGSPUNKT FÖR VERKSAMHETSOMRÅDE
- FRAMTIDA UPPLAG

6:17
1

ANMÄRKNING

KOORDINATSYSTEM ANSLUTER TILL
SWEREF 99 2015
HÖJDSYSTEM RH2000

AREALER

VERKSAMHETSOMRÅDE : 514 500 m²
BRYTNINGSOMRÅDE : 202 400 m²

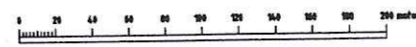
Verksamhetsgräns

	X	Y
1	7 071 972.82	141 178.80
2	7 072 027.54	141 561.97
3	7 072 561.30	141 652.49
4	7 072 721.12	141 642.18
5	7 072 822.83	141 612.43
6	7 072 880.92	141 550.96
7	7 072 784.62	140 939.12
8	7 072 784.62	140 939.12
9	7 072 368.83	140 968.18
10	7 072 204.28	141 085.16
11	7 072 195.09	141 022.39

Brytningsgräns Berg

	X	Y
1	7 072 338.57	141 178.47
2	7 072 287.47	141 186.30
3	7 072 197.58	141 224.49
4	7 072 145.27	141 260.31
5	7 072 010.80	141 427.05
6	7 072 024.23	141 513.46
7	7 072 193.50	141 544.63
8	7 072 399.03	141 578.97
9	7 072 596.01	141 585.78
10	7 072 605.07	141 521.96
11	7 072 614.51	141 427.96
12	7 072 616.34	141 293.30
13	7 072 601.29	141 165.49
14	7 072 518.95	141 159.24
15	7 072 453.33	141 165.03

BET. ART	ÄNDRINGEN AVSER	DATUM	UTFÖRD	GRÄNS
TÄKTPLAN				
SKANSKA				
TYRÉNS				
ADRESS: ÅSTRÅ NORRLANDSGATAN 10 903 27 UMEÅ TEL: 090-70 29 50 FAX: 090-70 29 59 E-POST: INFO@TYRENS.SE				
UPPLAG NR	HANDLÄGGARE			GRÄNS
210012	R.KARLSSON			
DATUM	REVID AV			
2009-10-22	R.KARLSSON			
DJÄKNEBÖLE, UMEÅ KOMMUN BERGTÄKT SVARTBERGET EXPLOATERING PLAN				
SKALA	RUPPER			BET
1:2000	M16-01-02			



Handläggare:
Anna Helmersson

Regdatum: 2010-03-11

Registrering av åtgärder:
DJÄKNEBÖLE 13:5 m fl, fortsatt bergtäkt.

Information:
Registerkarta: 200 52

Berörda fastigheter:
DJÄKNEBÖLE 3:11
DJÄKNEBÖLE 3:12
DJÄKNEBÖLE 3:13
DJÄKNEBÖLE 8:1
DJÄKNEBÖLE 13:5

HÄNDELSER I ÄRENDET

2010-03-05	BD	Beslutsdatum
2030-07-30	GT	Genomförandetid t o m
2010-03-11	PB	Inlagd i ACM