

FÖRSLAG TILL BYGGNADSPLAN

FÖR DEL AV FASTIGHETEN

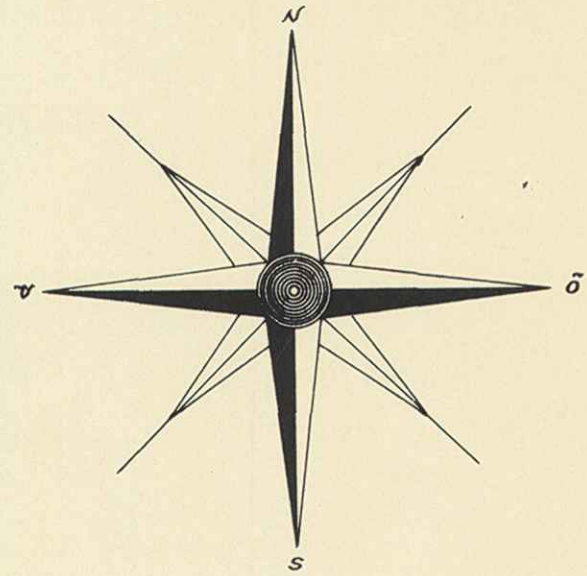
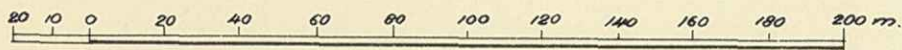
NORRMJÖLE 14 m.fl.

inom Hörnefors socken av Västerbottens län

UPPRÄTTAT ÅR 1963 AV
J. Snellman

DISTRIKTLANTMÄTARE

Skala 1:2000



Hö.A2/by 13

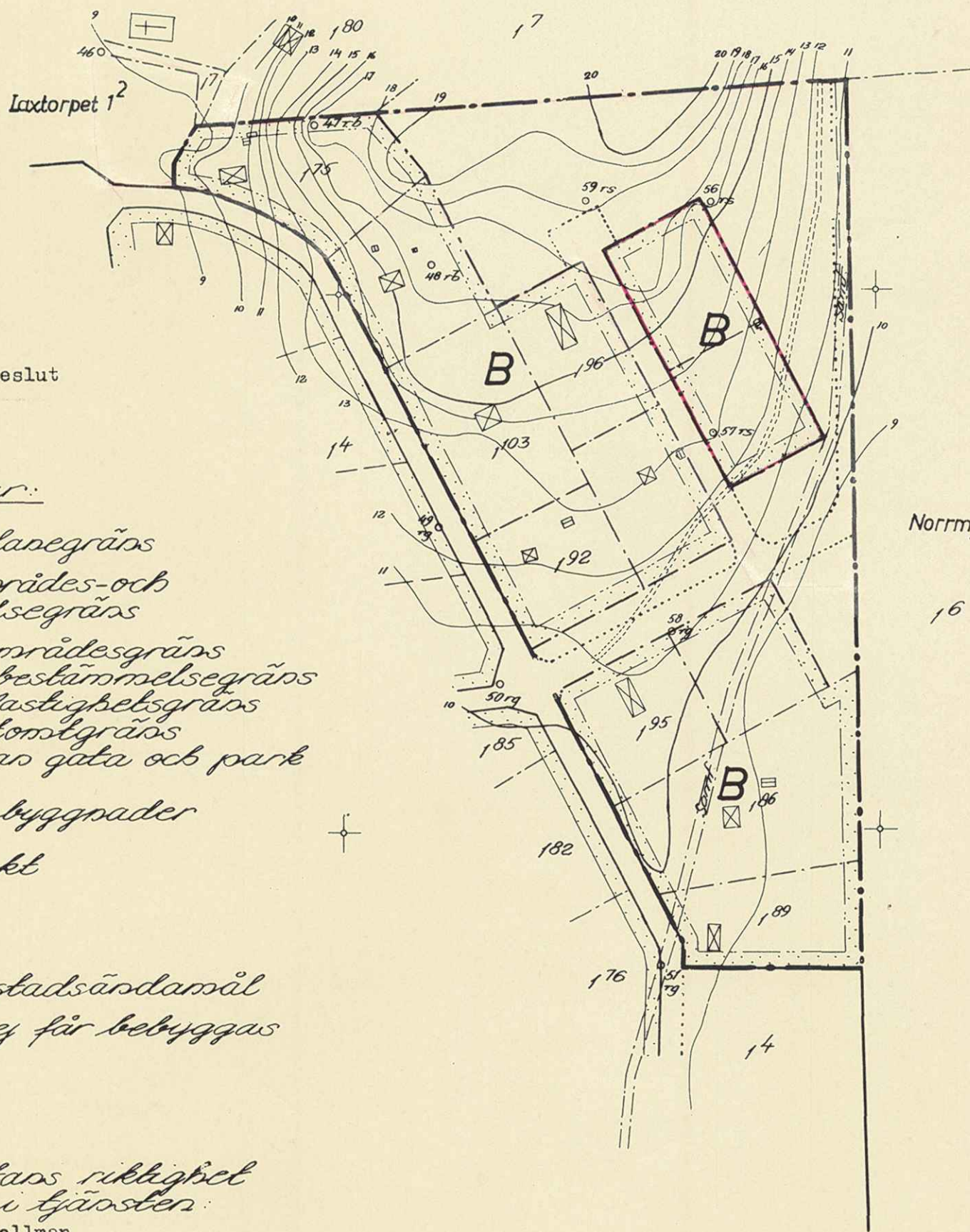
Tillhör länsstyrelsens i Västerbottens
län beslut den 16/12 1965. Umeå i
landskansliet som ovan.

På tjänstens vägnar:

Ruth Burgman
Ruth Burgman

Tillhör Kungl. Maj:ts beslut den
17 maj 1968. (undantag se Kungl.
Maj:ts beslut) Stockholm i Kom-
munikationsdepartementet
Ex officio
Per Evaeus

Norrmjöle



i Kungl. Maj:ts beslut
angiven linje

Beleggsningar:

- Byggnadsplanegräns
- Gällande områdes- och bestämelsegräns
- - - - - Föreslagen områdesgräns
- - - - - Föreslagen bestämelsegräns
- - - - - Befintlig fastighetsgräns
- - - - - Föreslagen tomtgräns
- Gräns mellan gata och park
- ~ Nivåkurvor
- ⊠ Befintliga byggnader
- ~ Bruv
- o Polygonpunkt
- == Samf. väg
- Gångstig
- ⊠ B Mark för bostadsändamål
- ⊠ Mark som ej får bebyggas
- ⊠ Park

Grundkartans riktighet
bestyrkes i tjänsten:
J. Snellman

Distriktslantmätare

Tillhör kommunalfullmäktiges
i Hörnefors beslut den 18.12.63
§ 64; betygar:
oläslig namnteckning

Ördförande

14/11 68
S. Snellman

Hö.A2/by 13
SVENSKA REPRODUKTIONSMÅTT 1963

1965 den 16. oktober
december

18. 10.
VAB U

13

III G2 2 64
N:de: KGS SR
Sök u a

avskr.t. bynd, hvn, liö, ölm, lark, handl., 1 sakägare, som i ärendet
framställt yrkande, PÅ för anslag, mallpärm
f. bilag. 2. delar, m. m. för bilag. 1, 2, 3, 4, 5

Anslaget den 15.12.65

LÄNSSTYRELSENS I VÄSTERBOTTENS LÄN

resolution i nedannämnda ärende; given
etc.


Genom beslut den 18 december 1963 har kommunalfullmäktige i Hörnefors
kommun antagit förslag till byggnadsplan för del av fastigheten Norrmjölle
1:4 m fl i kommunen, sådant förslaget åskådliggjorts å en av distrikts-
lantmätaren J Snellman år 1963 upprättad karta med därtill hörande be-
stämmelser och beskrivning.

Kommunen har hos lsen anhållit om fastställelse av förslaget.

Länsingenjören, överlantmätaren och länsarkitekten ha avgivit yttranden
i ärendet, varjämte kommunalnämnden, byggnadsnämnden och hälsovårdsnäm-
nden i kommunen avgivit förnyade yttranden.

Enär i det underställda byggnadsplaneförslaget icke tillfredsställande
redovisats hur vatten- och avloppsfrågorna skall lösas
samt förslaget ej heller i vad avser utnyttjandet av marken inom planom-
rådet helt kan godtagas
finner lsen byggnadsplanen icke kunna fastställas.

Besvär Kom.dep. form 8.


Karl G Samuelson

3 Hönbblad

2480K-P HÖBY A2/13 (Hö. A2, by 13)

Datum
17.5.1968

Dnr
III 32/68

*KGS
HL
SR*

Elin Forsberg
Sölvevigen 54
902 52 Umeå

7	62	1	66
Ink 30.AUG.1968			
Landskansliet i Umeå			

Bevär i följande om byggnadsplanen för del av Norra Sjölö 1:4 m.fl. i Umeå kommun samt kartan

I beslut den 16 december 1965 från Länsstyrelsen i Västerbottens län ett av kommunfullmäktige i Umeå förs kommun den 16 december 1965 antaget förslag till byggnadsplan för del av Norra Sjölö 1:4 m.fl. och samma fastställas, om i förslaget och tillfredsställande redovisats hur vatten- och avloppsrörigen skulle lösas samt förslaget ej heller i vad avseig uttryckjandet av marken inom planområdet helt kunde gästas.

Förslaget har angivits på en av distriktsplaneringsenheten J. Anellman år 1965 upprättad karta med beskrivning. Enligt beskrivningen avses för planområdet citola gilla samma byggnadsplanbestämmelser, som tillhör ett den 29 mars 1961 fastställt förslag till byggnadsplan för ett angivande område.

Över länsstyrelsens beslut har Elin Forsberg anfört bevär med yrkande, att förslaget måtte fastställas.

Hörsanden i länsrådet har angivits av länsstyrelsen den 26 april 1968 och av byggnadsstyrelsen den 19 mars 1967, och därvid överlämnat yttrande av väg- och vattenbyggnadsstyrelsen. Byggnadsstyrelsen har anfört bl.a.: Av handlingarna samt av tekniska kartan framgår att alla tomtploster inom planområdet med undantag av de två närliggande är bebodda. Beträffande denna två tomtploster, som ingår i utredningsområdet för vatten- och avloppsrörigen i området är mycket omfattande, och det synes angeläget att ytterligare bebyggelse och tillhörande vatten- och avloppsrörigen funnit en tillfredsställande lösning. På emellanliggande planområdet ingår också omfattande andra bebodda tomtploster än de två nämnda, därmed byggnadsstyrelsen att en fastställande av planförslaget i överliga delar kan gästas omhållas några tillhörigheter om byggnadsstyrelsen meddelas för planområdet.

Ännu till vid byggföretagets anförda
skäl till följande. Något med hänsyn till
polens beslut planförslaget. Den nämnda
delens innehållande följande. Något dock ett
byggnadsplanförslaget nämnda med två be-
hållningslinje angivet område.

inte ändrat

Per Zuccus

styrkes i tjänsten

Wili Sette
i Pettersson

Postkopians riktighet bestyrkes.

teå i landskansliet den 11/10 1918

På tjänstens vägnar:

Bergström

Ännu till

Ännu till
bestyrkes i Västernorrlands län
(+ postens innehållande)
bestyrkes i Västernorrlands län
bestyrkes i Västernorrlands län
(överlämnat till distriktskontrollen)
bestyrkes i Västernorrlands län

nr - 6 JAN 1964

Landsstyrelsen i Umeå

Beskrivning och bestämmelser beträffande förslag till byggnadsplan för del av fastigheten Norrmjöle 1⁴ m.fl. inom Hörnefors socken av Västerbottens län. (Se en av distriktslantmätaren J. Snellman år 1963 upprättad karta).

B E S K R I V N I N G

Området utgör ännu icke planlagd del av första skiftet till Norrmjöle 1⁴ och angränsar en av länsstyrelsen den 23 mars 1951 fastställd byggnadsplan. Här föreliggande förslag innebär egentligen endast att återstoden av hemskitet planlägges och ansluter sig den nya planen helt till planen av år 1951.

Några områden har tidigare avstyckats i anslutning till en planutredning. Någon ändring av betydelse i planen gentemot planutredningen har icke skett.

Planen ansluter sig helt till det planarbete, som pågår inom angränsande fastigheten Norrmjöle 1⁶.

I planen har nu utlagts endast tre bebyggbara tomter. Övrig del utgör grönområden.

Inom området finnes god tillgång på vatten i bergslutningen. Ett par brunnar med gott vatten finnas redan grävda.

Det är avsett att sopor och avfall skola hämtas av stadens bil för hela skatenområdet mot en mindre avgift.

Vidare kan avfall o.d. stjälpas i den alltmer uppgrundande Brånsjön invid Norrmjöle by och inom skifteslaget.

B Y G G N A D S B E S T Ä M M E L S E R

För hela området avses byggnadsbestämmelserna enligt 1951 års plan att gälla utan någon förändring.

Umeå den 31 november 1963.

J. Snellman
Distriktslantmätare.

Tillhör kommunalfullmäktiges i Hörnefors beslut den 11/11/63.

§. 67... ; betygar:
.....

Gränsörende
Tillhör Länsstyrelsens i Västerbottens län beslut den 13/12 1963. Umeå i landskansliet som ovan.

Tillhör Kungl. Maj:ts befallning
den 17/11 1963
(endantag av Kungl. Maj:ts befallning)
Stockholm i Kommunfullmäktigesdepartementet
Es officiis

Kunn
På tjänstens vägnar
Peter Bergman

P. Snellman