

1704/6.7.1937.

Karta över Kvarteret Vågen

UMEA STAD.

Med förslag till tomtindelning.

Upprättad år 1936 och 1937 av

[Signature]
Drätseldirektör.

och
[Signature]
Mättningsman.

UMEA STAD
DEN - 9 OKT. 1937

Länstyrelsen i Västerbotten
har genom beslut denna dag
fastställt på denna karta iakttagit-
gjorda tomtindelning inom kvarteret
Vågen i Umeå stad; stycket lmnad
i landskapsbeslut den 6 november 1937.

På styrelsens vägnar:
[Signature]

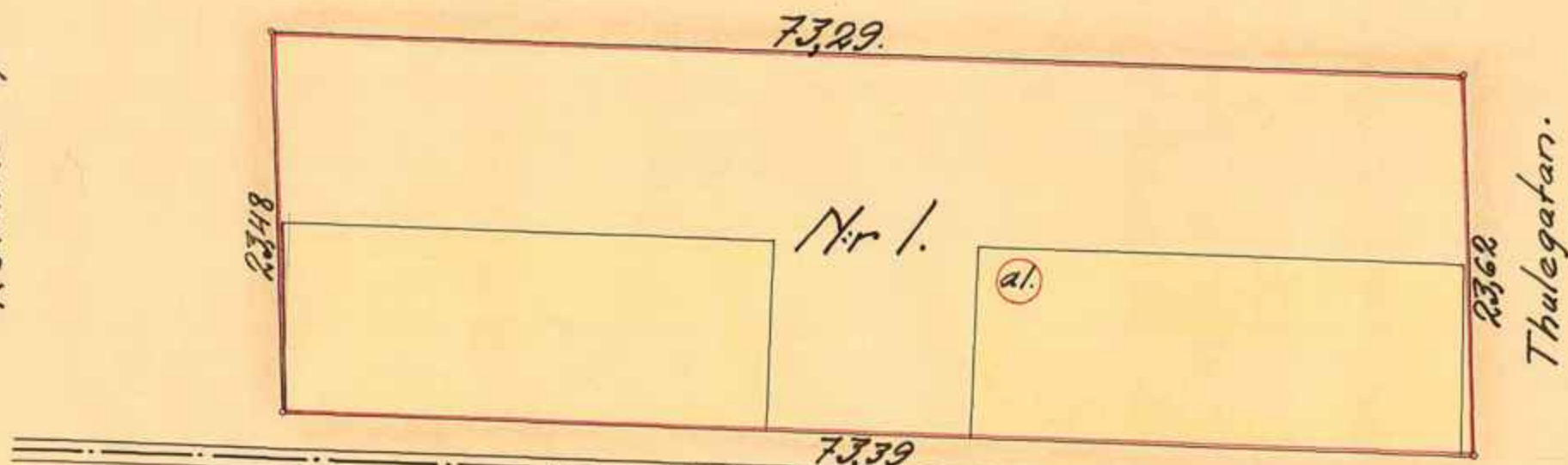


Kv. Brage.

Västra Strandgatan.

Hämpel Kvarn.

Renmarksplanaden.



År 1938, den 10 jan., har Magistraten
i Umeå åd genom den här tecknade
tomtindelningen upptecknat tomt ~~al~~ ~~al~~
den registerbeteckning ~~al~~ ~~al~~ i arten utvisar betygar.

På Magistratens vägnar:

[Signature]

S. J. Hamnspår.

Hamnplan.

UME ÄLV.

Beskrivning:

Tomten nr 1 innehåller:

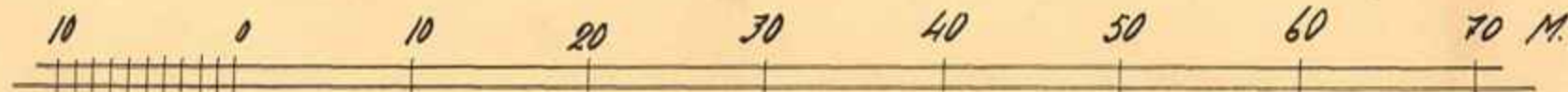
Del av Litt. al

1723,59 kvm. Åg. Umeå stad.

Summa yttinnehåll

1723,59 kvm.

Tomtindelningen antecknad i tomtbildningslängden
Umeå den 6 juli 1938.
Valfrid Holm
Registerförare.



Skala 1:400.

KV. VÅGEN I/II.

UMEA STADS BYGGNADSKONTOR,

Ritad av

Den / 19. Litt. K. Nr. 2213

9
A
Delprot. d. 15/11-37.

BYGGNADSNÄMNDEN I UMEÅ STAD
Lsk. d. 17/11 1937. D. nr 157/1937.
Gäller protokollet §

TI
1937.

N:r 1704 E.D.
1937

Länsstyrelsens i Västerbottens

län resolution i fråga om fastställelse av
tomtindelning inom kvarteret Vågen i Umeå
stad.

Given efter anslag, Umeå i lands-
kansliet den 6 november 1937.

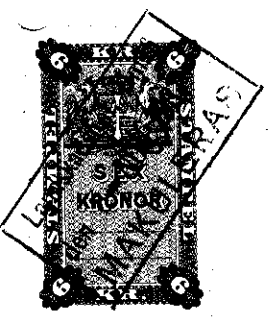
Efter uppdrag av byggnadsnämnden i Umeå stad har mätning-
mannen därstädes, distriktslantmätaren Torsten Thurell upprättat
förslag till tomtindelning inom kvarteret Vågen i staden. En-
ligt förslaget skulle kvarteret bestå av en tomt, benämnd tom-
ten nr 1, i areal innehållande 1723,59 kvadratmeter.

A sammanträde den 9 september 1937 har byggnadsnämnden
beslutat antaga förslaget, vilket blivit av vederbörande lämnat
utan anmärkning.

Till ärendet hörande handlingar och karta har därefter
den 9 innevarande oktober överlämnats hit för fastställelse-
prövning.

Överlantmätaren och länsarkitekten i länet hava avgivit
yttranden i ärendet.

Länsstyrelsen, som tagit handlingarnas innehåll i över-



Stämpel kr. 6:-
Granskningsavgift " 10:-
Summa kr. 16:-

Byggnadsnämnden i Umeå stad.

24001... 12/11/1937

vägande, prövar med stöd av stadsplanelagen den 29 maj 1931, skäligt till efterrättelse fastställa ifrågavarande förslag till tomtindelning inom kvarteret Vågen i Umeå stad,

Jämlikt 2 § i Kungl. Kungörelsen den 15 juni 1935 angående avgifter för av tjänsteman vid länsarkitektorganisationen utförd granskning av vissa ärenden ålägger länsstyrelsen Umeå stad att erlägga avgift för den av länsarkitekten i ärendet verkställda granskningen med 10 kronor.

Den som är missnöjd med detta beslut har att, vid talans förlust, inom en månad från denna dag däröver anföra besvär hos Konungen, vilka besvär skola ingivas eller i betalt brev insändas till Kungl. Kommunikationsdepartementet; dock att klagan ej må föras av byggnadsnämnden eller av sakägare, som skriftligen godkänt förslaget.

Ar och dag som ovan.

Anton Pörn

Min Konung

Att, såvitt härstädes fört diarium utvisar, besvär över detta utslag icke inom föreskriven tid, ~~rätt~~ ~~tid från den~~ 19....., blivit här anförda, betygat å tjänstens vägnar.
Stockholm den 1937

N. Adolger

Registrator i Kungl. Kommunikationsdepartementet.

År 1938 den 10 januari har Magistraten i Umeå å de genom den här ovan omnämnda tomtindelningen uppkomna tomtens fastställt de registerbeteckningar kartan utvisar, betygat

På Magistratens vägnar:

Erik Axel Wehinder