

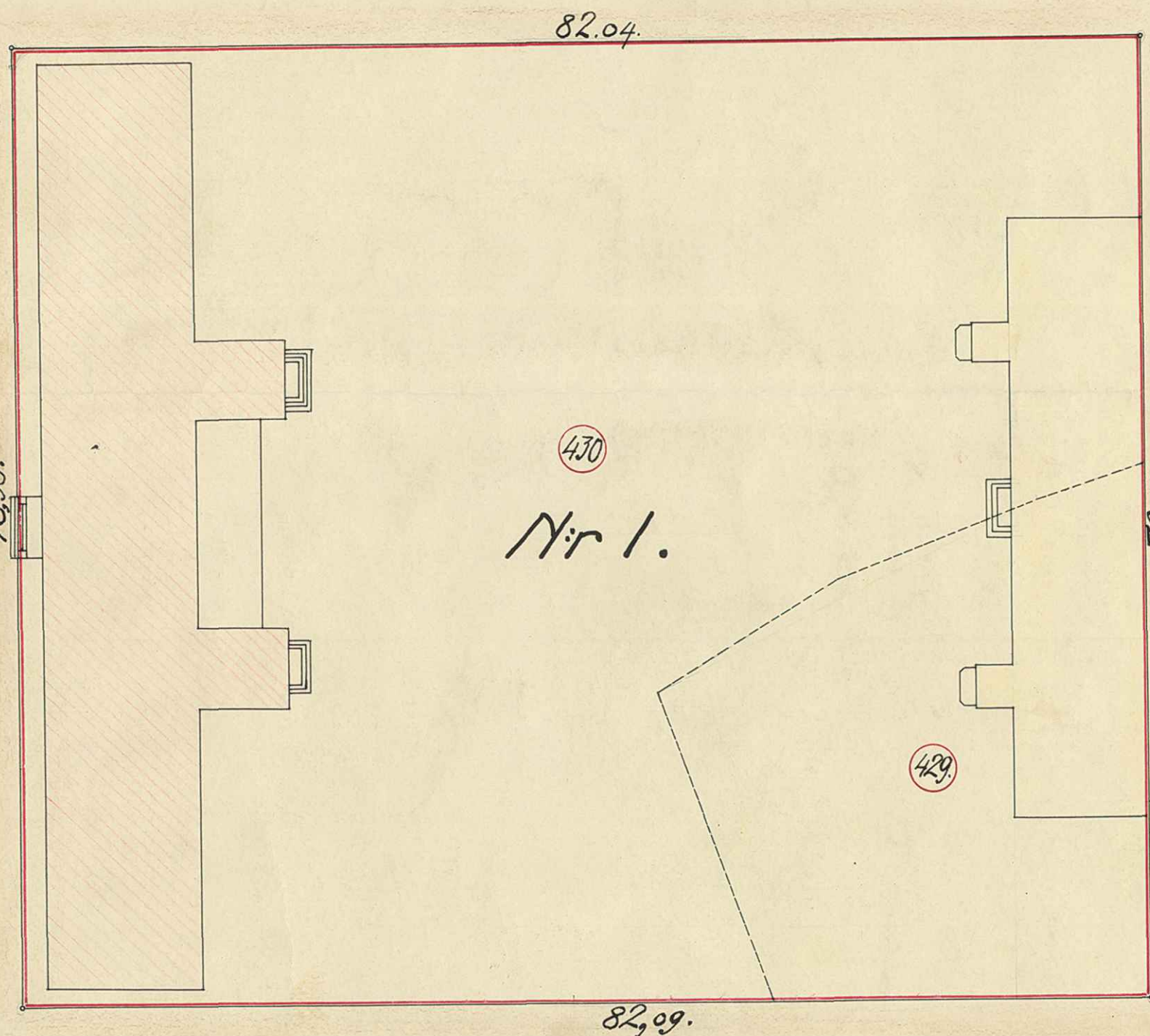
KARTA
över
Kvarteret Sif
inom
UMEÅ STAD.

Med förslag till tomtindelning
Upprättad år 1931

av
M. J. Nilsson
Drätseldirektör.

Kv. Skuld.

Norrlandsgatan.



Nygatan.

Kv. Nanna.

M. 10 0 10 20 30 40 50 60 70 80 90 M.

Skala 1:400.

Genom resolution denna dag har länsstyrelsen i Västerbottens län fastställt å denna karta åskärliggjorda tomtindelning inom kvarteret Sif i Umeå stad; betygar: Umeå i landskansliet den 13 maj 1932.

På länsstyrelsens vägnar:
M. J. Nilsson

Stämpel av krona.

År 1931 den 30 dec. blev den å denna karta tecknade tomtindelning av Byggnadsnämnden i Umeå till framtida efter rättelse godkänd; betygar:

På Byggnadsnämndens vägnar:

O. P. Hansström



År 1932 den 22 december har Magistraten i Umeå å de genom den här tecknade härövan omförälda tomtindelningen uppkomna tomlerna fastställt de registerbeteckningar, kartan utvisar; betygar:

På Magistratens vägnar:

O. P. Hansström

Beskrivning:

Tomten n:r 1 innehåller:

Stadsågan n:r 429	1045,00 kvm.	Äg: Umeå stad.
" " 430	4723,07 "	" " " "

Summa yttre håll 5768,07 Kvm.

KV. SIV

410

UMEÅ STADS BYGGNADSEKONTOR,
Färd av
Den / 19. L. K. Nr 1796

76
1932

Att, såvitt härställes fört diarium utvisar, besvär
över detta utslag icke inom föreskriven tid, rök-
nad från den.....19....., blivit
här anförda, betygar å tjänstens vägnar.
Stockholm den.....10 okt.....1932.

Inkom Byggnadsnämnden,
Umeå den 23/12 1932
D. nr 294 / 1932
Tillhör protokollet §

Nils Adolger

Registrator i Kungl. Kommunikationsdepartementet.

N:r 299-E.D.
1932

Länsstyrelsens i Västerbottens län

resolution ifråga om fastställelse av
tomtindelning inom kvarteret Sif i Umeå
stad;

Given, efter anslag, Umeå i lands-

kansliet den 13 maj 1932.

Av handlingarna i ärendet inhämtas.

Sedan byggnadsnämnden i staden vid sammanträde den 12 februari
1931 uppdragit åt mätningssmannen i staden, drätselstyrelsens Nils
Hj. Nilsson att upprätta förslag till tomtindelning av kvarteret Sif,
vilket i dess helhet äges av Umeå stad, har Nilsson upprättat sådant
förslag med karta och beskrivning, enligt vilket förslag hela kvarte-
ret skulle utläggas till en tomt, innehållande i areal 5.768,07
kvadratmeter.

Vid sammanträde den 30 december 1931 har byggnadsnämnden god-
känt förslaget.

I en den 26 februari 1932 hit inkommen skrift har byggnadsnäm-
nden med överlämnande av till ärendet hörande karta och handlingar
underställt beslutet länsstyrelsens prövning.

Över förslaget, som blivit av stadens drätselkammare godkänt,



Stämpel sex kronor.

Byggnadsnämnden i Umeå stad.

2480K-K/1796

har länsarkitekten Edv. Lundqvist avgivit infortrat yttrande.

Länsstyrelsen, som tagit handlingarnas innehåll i övervägande, prövar, med stöd av 8 § stadsplanlagen den 29 maj 1931, skäligen till efterrättelse fastställa byggnadsnämndens ifrågavarande, härstädes icke överklagade beslut om tomtindelning inom kvarteret Sif i Umeå stad.

Den, som med detta beslut icke åtnöjes, äger däri söka ändring genom underdåniga besvär, vilka, ställda till Konungen, skola till Kungl. Kommunikationsdepartementet ingivas eller i betalt brev insändas inom en månad från denna dag.

År och dag som ovan.

På Länsstyrelsens vägnar:

Min Augustin Amandus

Uppläst i Umeå stadsförsamlings kyrka den 22 maj 1932, betygas,

Ernar Lilje

Av denna resolution har byggnadsnämnden i Umeå denna dag erhållit del.

Umeå den 19 maj 1932.

På Byggnadsnämndens vägnar:

P. P. Hansson

Av denna resolution har drättselkammaren i Umeå denna dag erhållit del.

Umeå den 26 maj 1932

Fri Drättselkammaren
Carl O. Eriksson

År 19.22 den 22 december har Magistraten
i Umeå & de genom den här tecknade
tomtindelningen uppkomna tomterna fastställt
de registerbeteckningar, kartan utvisar; betygar.

På Magistratens vägnar:

P. H. H. H. H.