

KARTA
över
KVARTERET GEFION.

i
UMÅ STAD.

Med förslag till ändrad tomtindelning upprättad
år 1924 av

Anders J. Gustavsson
Drätseldirektör

Genom resolution denna dag
har Kungl. Maj:ts Befallnings-
havande i Västerbottens län
fastställt å denna karta å-
skädligejorda tomtindelning
inom kvarteret Gefion i Umeå
stad; betygar. Umeå i lands-
kansliet den 16 juni 1931.

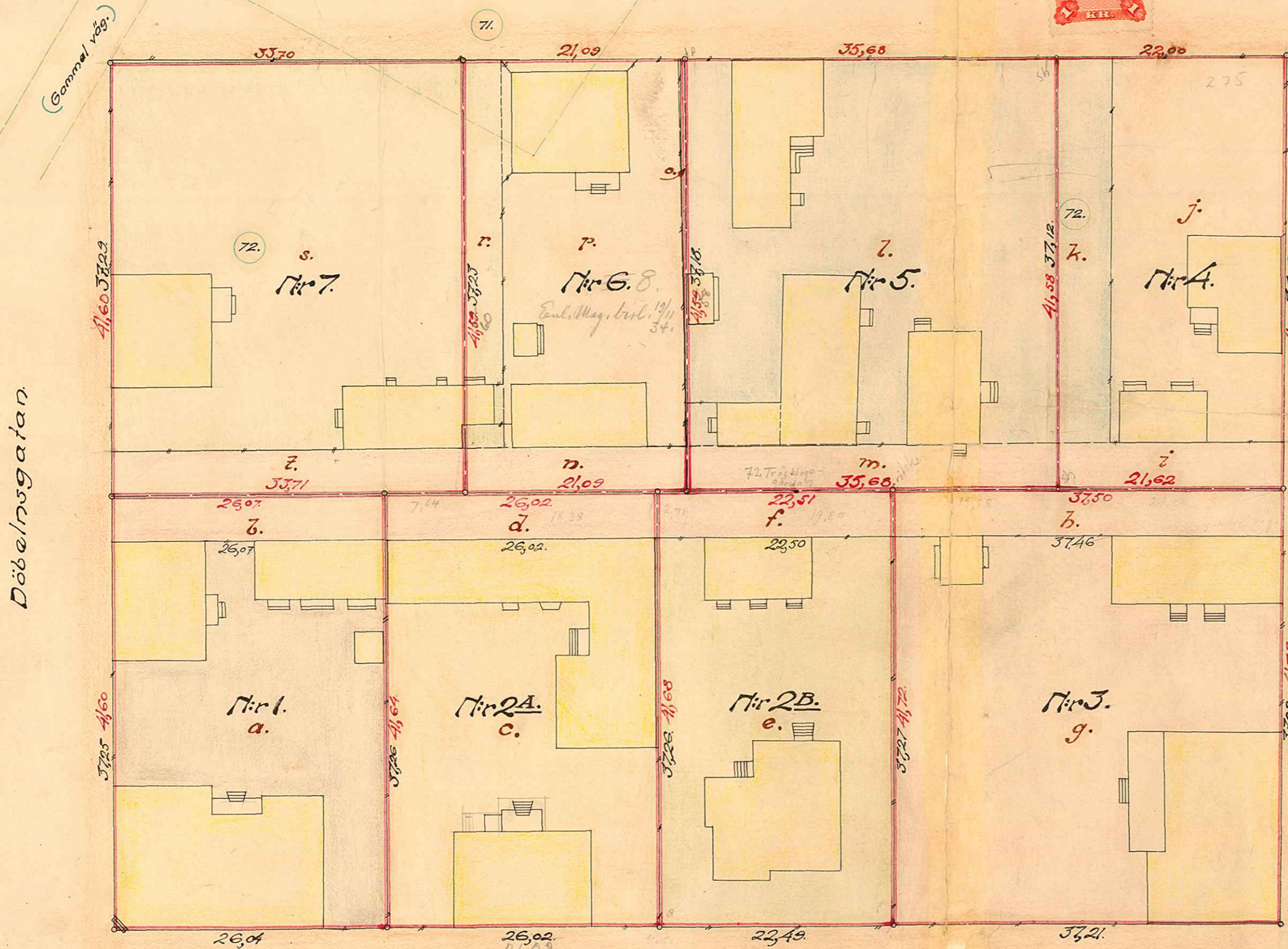
På tjänstens vägnar:

Stämpel en krona.

*År 1924 den 18 September blev den i Umeå
Rätts följande tomtindelning av Byggnads-
nämnden i Umeå till förmån för följande god-
känt betyg.
På Byggnadsnämndens vägnar
P. S. Hansson*



Nygatan.



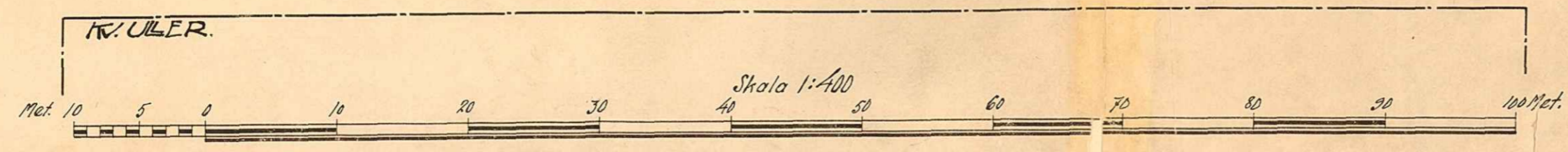
Tomten n:r	innehåller:	kvadratkvm.
1	Gamla tomt n:r 1 Del av brandgata	970,68 113,73 --
Summa ytinnehåll		1084,41 kvadratkvm.
2 A	Gamla tomt n:r 2 A Del av brandgata	969,48 114,49 --
Summa ytinnehåll		1083,97 kvadratkvm.
2 B	Gamla tomt n:r 2 B Del av brandgata	838,35 99,90 --
Summa ytinnehåll		938,25 kvadratkvm.
3	Gamla tomt n:r 3 Del av brandgata	1391,85 167,72 --
Summa ytinnehåll		1559,57 kvadratkvm.
4	Av jordägan under n:r 72 Trösklogegår- dan och en del av Burgerigården Del av brandgata	809,89 96,97 --
Summa ytinnehåll		906,86 kvadratkvm.
5	Av jordägan under n:r 72 Trösklogegår- dan och en del av Burgerigården Del av brandgata	1325,48 158,27 --
Summa ytinnehåll		1483,75 kvadratkvm.
6	Av jordägan under n:r 71 Trösklogegår- dan och en del av Burgerigården Av jordägan under n:r 72 d:o d:o Del av brandgata	78,34 706,31 -- 924,8 --
Summa ytinnehåll		877,13 kvadratkvm.
7	Av jordägan under n:r 71 Trösklogegår- dan och del av Burgerigården Av jordägan under n:r 72 d:o d:o Del av brandgata	26,95 1228,84 -- 14613 --
Summa ytinnehåll		1401,92 kvadratkvm.

Beteckningar.
 - - - - - Stängsel.
 - - - - - Gräns för gammal tomt och stadsäga.
 - - - - - Gräns enligt 1793 års vretkarta.
 - - - - - Förslagen ny tomtgräns.
 a, b, c, Lit., härvisande till bil. "Beskr. över ägotfigurer"

År 1931 den 14/10 har Magistraten
i Umeå & de genom den här tecknade
härav omfördälda
tomtindelningen uppkomna tomterna fastställt
de registerbeteckningar, kartan utvisar; betygar.

På Magistratens vägnar:

P. S. Hansson



8/10 1931
KV. GEFION
Umeå
Ritad
Den
1883

T 1
1932

N:r 71-477.
S.D. 1931.

Kungl. Maj:ts Befallningshavandes
i Västerbottens län resolution ifråga
om fastställelse av tomtindelning inom
kvarteret Gefion i Umeå stad;

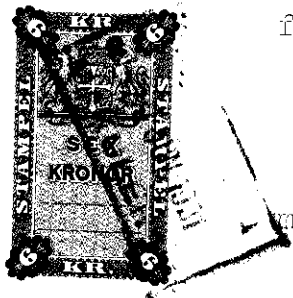
Given Umeå i landskansliet den 18
juni 1931.

Sedan byggnadsnämnden i Umeå vid sammanträde den 10 april 1924
uppdragit åt mätningssmannen i staden Nils Hj. Nilsson att upprätta
förslag till tomtindelning av kvarteret Gefion, har Nilsson upprät-
tat sådant förslag till tomtindelning jämte karta och beskrivning.

Enligt förslaget skulle kvarteret uppdelas i 8 tomter, innehåll-
ande i areal tomten n:r 1 1084,41 kvadratmeter, tomten n:r 2 A
1083,97 kvadratmeter, tomten n:r 2 B 938,25 kvadratmeter, tomten
n:r 3 1559,57 kvadratmeter, tomten n:r 4 906,86 kvadratmeter, tom-
ten n:r 5 1483,75 kvadratmeter, tomten n:r 6 877,13 kvadratmeter
och tomten n:r 7 1401,92 kvadratmeter.

Härefter har byggnadsnämnden den 18 september 1924 godkänt
förslaget.

I en den 23 maj 1931 hit inkommen skrift har byggnadsnämnden
med överlämnande av till ärendet hörande karta och beskrivning samt



Stämpel sex kronor.

Byggnadsnämnden i Umeå.

634/1931 (S.D.)

2480K-K/1688

utdrag av byggnadsnämndens protokoll, underställt sitt beslut Kungl.

Maj:ts Befallningshavandes prövning.

Över förslaget, som blivit av vederbörande sakkägare samt stadens drätselkammare godkänt, har länsarkitekten Adv. Lundqvist avgivit infortrat yttrande.

Kungl. Maj:ts Befallningshavande, som tagit handlingarnas innehåll i övervägande, prövar, med stöd av 1 kap. 3 § lagen den 12 maj 1917 om fastighetsbildning i stad, skäligt till efterrättelse fastställa byggnadsnämndens ifrågavarande numera laga kraftvunna beslut om tomtindelning inom kvarteret Gefion i Umeå stad.

Den, som med detta beslut icke åtnöjes, äger ännu söka ändring genom underdåniga besvär, vilka ställas till Konungen samt åtföljda av behörigt bevis om dagen, då klaganden av beslutet erhållit del, skola till Kungl. Kommunikationsdepartementet ingivas, eller i betalt brev insändas före klockan tolv å fyrtiofemte dagen från delgåendet, delgivningsdagen oräknad; dock att menighet, som klagar, äger åtnjuta femton dagars längre besvärstid.

År och dag som ovan.

På Länsstyrelsens vägnar:

M. Örnsten *Handl.*

Uppläst i Umeå Vapensal den 28 juni 1931, kl. 6.00.

Carl Erik

Förestående resolution jämte tillhörande karta
har denna dag tillstått byggnadsnämnden här
i staden, erkännes.

Umeå den 9 juli 1931.

På Byggnadsnämndens vägnar.
P. A. Wänström

Att, såvitt härstädes fört diarium utvisar, besvär
över detta ~~besvär~~ ^{besvär} icke inom föreskriven tid, räk-
nad från den 7 juli 1931, blivit
här anförda, betygar å tjänstens vägnar.
Stockholm den 30 sept 1931.

Nils Ådelgren

Registrator i Kungl. Kommunikationsdepartementet.

År 1931 den 1 okt har Magistraten
i Umeå å de genom den här betecknade
tomtindelningen uppkomna tomterna fastställt
de registerbeteckningar, kartan utvisar betygar.

På Magistratens vägnar

P. J. Hansson

B E S K R I V N I N G .

Över ägofigurerna inom kvarteret G e f i o n uti Umeå stad i anslutning till tomtindelningförslag av år 1924 .

Tomten n:r 1 består av:

fig. a innehållande	970,68 kvm.	äg. Maria V. Andersson.
" b " "	<u>113,73</u> "	" Umeå stad.
<u>Summa ytinhåll</u>		<u>1084,41 kvm.</u>

Tomten n:r 2A består av:

fig. c innehållande	969,48 kvm.	äg. Karl V. Eriksson.
" d " "	<u>114,49</u> "	" Umeå stad.
<u>Summa ytinhåll</u>		<u>1083,97 kvm.</u>

Tomten n:r 2B består av:

fig. e innehållande	838,35 kvm.	äg. Carl Olander.
" f " "	<u>99,90</u> "	" Umeå stad.
<u>Summa ytinhåll</u>		<u>938,25 kvm.</u>

Tomten n:r 3 består av:

fig. g innehållande	1391,85 kvm.	äg. Umeå stad.
" h " "	<u>167,72</u> "	" " "
<u>Summa ytinhåll</u>		<u>1559,57 kvm.</u>

Tomten n:r 4 består av:

fig. i innehållande	⁷ 96,97 kvm.	äg. Umeå stad.
" j " "	⁵ 618,41 "	" Alma Jonsson.
" k. " "	⁵ <u>191,48</u> "	" J.A. Anderssons sterbh.
<u>Summa ytinhåll</u>		<u>906,86 kvm.</u>

Tomten n:r 5 består av:

fig. l innehållande	1325,48 kvm.	äg. J.A. Anderssons sterbh.
" m " "	<u>158,27</u> "	" Umeå stad.
<u>Summa ytinhåll</u>		<u>1483,75 kvm.</u>

Tomten n:r 6 består av:

fig. n innehållande	92,48 kvm.	äg. Umeå stad.
" o " "	²² 15,27 "	" J.A. Anderssons sterbh.
" p " "	<u>637,27</u> "	" And. Jonssons sterbh.
" r " "	<u>132,11</u> "	" J.P. Zingmarks sterbh.
<u>Summa ytinhåll</u>		<u>877,13 kvm.</u>

Tomten n:r 7 består av:

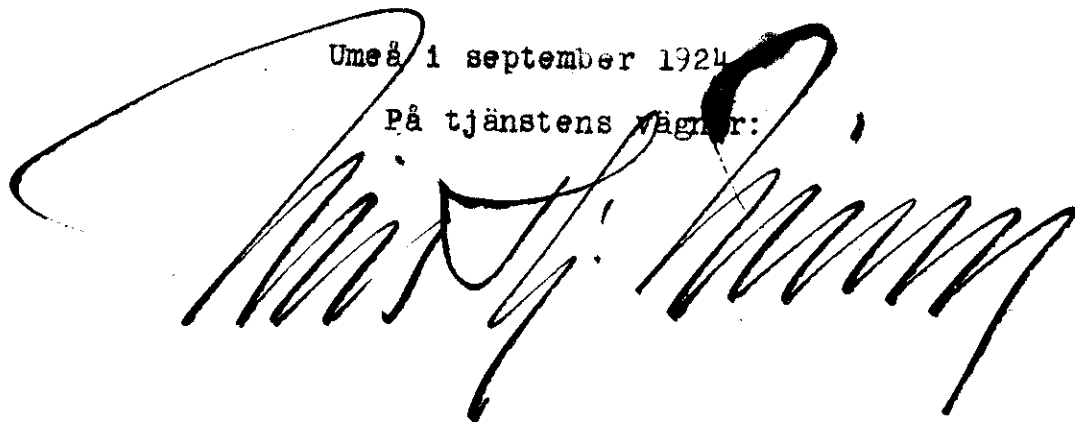
fig. 3 innehållande 1255,79 kvm. äg. J.P. Zingmarks storbh.

" 4 " 146,13 " " Umeå stad.

Summa yt innehåll 1401,92 kvm.

Umeå 1 september 1924

På tjänstens vägnar:

A large, stylized handwritten signature in black ink, appearing to read 'J.P. Zingmark', is written over the typed text 'På tjänstens vägnar:'. The signature is fluid and cursive, with a large loop at the beginning and end.