

KARTA
över
KVARTERET RIPAN
i
UMEÅ STAD.

Genom resolution denna dag har Kungl. Maj:ts Befallningshavande i Västerbottens län fastställt å denna karta åskådliggjorda ändring av tomtindelning inom kvarteret Ripan i Umeå stad; betygar. Umeå i landskansliet den 30 december 1930.

På tjänstens vägnar:

Med förslag till ändrad tomtindelning upprättad år 1923 av.

Stämpel 1:-

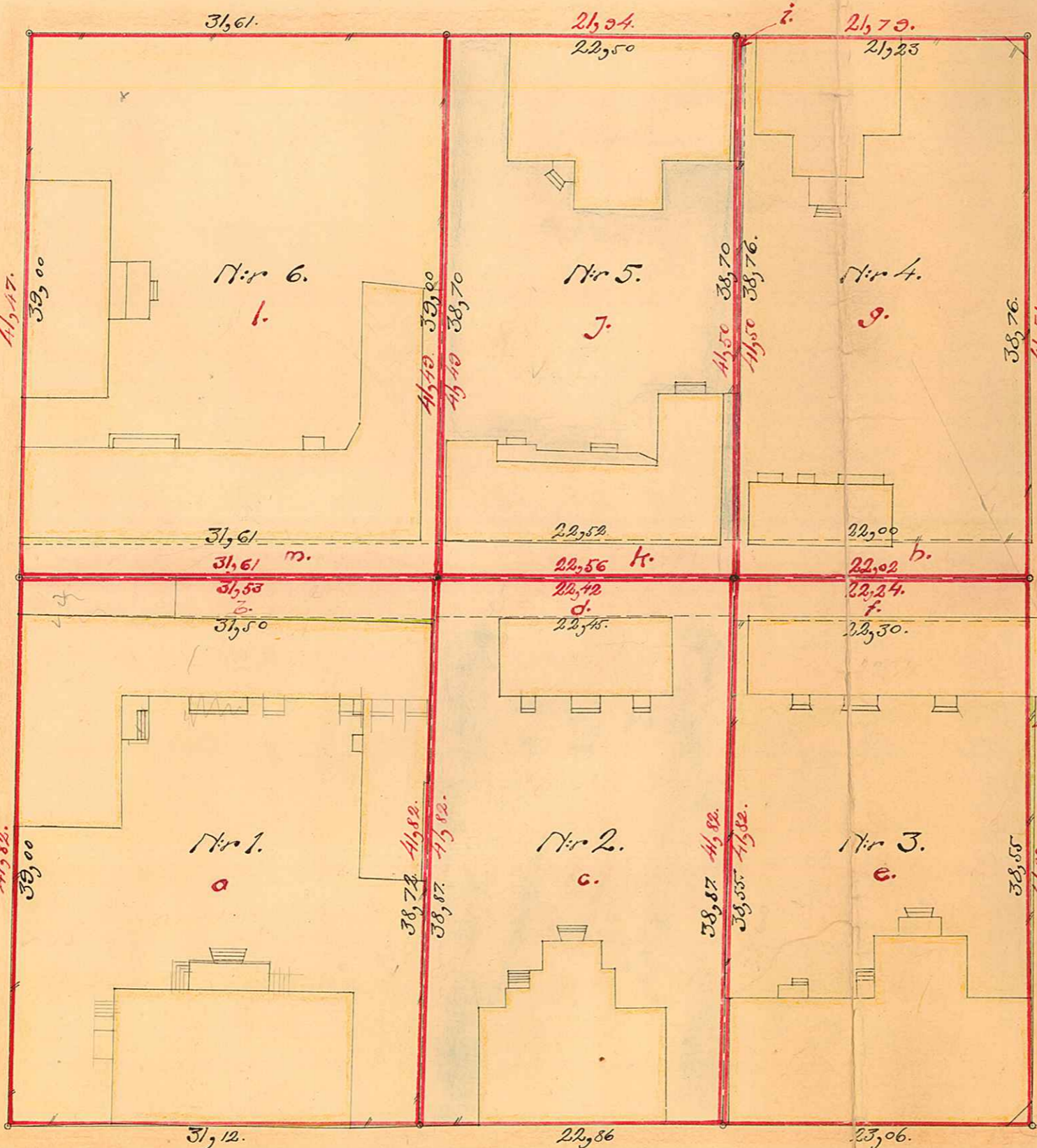
M. Anzén



M. J. ...
Drätseldirektör.

Kv. Tjädern.

Skol-gatan.



Kv. Vargen.

Beskrivning:

<u>Tomten nr 1 innehåller:</u>	
gamla tomten nr 1	1216,74 kvadratkilometer.
del av brandgata	23,00 "
<u>Summa ytinnehåll.</u>	<u>1302,74 kvadratkilometer.</u>
<u>Tomten nr 2 innehåller:</u>	
gamla tomten nr 2.	880,00 kvadratkilometer.
del av brandgata	66,60 "
<u>Summa ytinnehåll.</u>	<u>946,60 kvadratkilometer.</u>
<u>Tomten nr 3 innehåller:</u>	
gamla tomten nr 3	874,48 kvadratkilometer.
del av brandgata	72,68 "
<u>Summa ytinnehåll</u>	<u>947,16 kvadratkilometer.</u>
<u>Tomten nr 4 innehåller:</u>	
gamla tomten nr 4	837,71 kvadratkilometer.
del av gamla tomt nr 5	10,83 "
" " brandgata	60,62 "
<u>Summa ytinnehåll</u>	<u>909,16 kvadratkilometer.</u>
<u>Tomten nr 5 innehåller:</u>	
del av gamla tomt nr 5.	860,11 kvadratkilometer.
" " brandgata	63,06 "
<u>Summa ytinnehåll.</u>	<u>923,17 kvadratkilometer.</u>
<u>Tomten nr 6 innehåller:</u>	
gamla tomten nr 6	1232,30 kvadratkilometer.
del av brandgata	78,95 "
<u>Summa ytinnehåll</u>	<u>1310,25 kvadratkilometer.</u>

År 1923 den 8 november blev den å denna karta tecknade tomtindelning av Byggnadsnämnden i Umeå till framtida efterlyst godkänt, be-tygar. På Byggnadsnämndens vägnar:

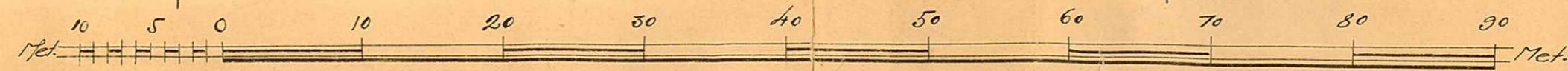
P. ...

År 1931 den 20 april har Magistraten i Umeå å de genom den här tecknade ändringen uppkomna tomterna fastställt de registerbeteckningar, kartan utvisar; betygar.

På Magistratens vägnar:

UMEÅ STADS BYGGNADSKONTOR,
Ritad av ...
Den 19 ... Litt K Nr 1665

Skala 1:400



Nytorget.

Kv. Kronboden.

Kv. Sadelmakaren.

KV. RIPAN

T 6
1931

Inkom Byggnadsnämnden,
Umeå den 24/8 1931
D. nr 233 / 1931
Tillhör protokollet § _____

N:r 349-432.
E.D. 1930.

Kungl. Maj:ts Befallningshavandes

i Västerbottens län resolution ifråga om
fastställelse av ändrad tomtindelning
inom kvarteret Ripan i Umeå stad;

Att, såvitt härstodes fört diarium utvisar, besvär
över detta utslag icke inom föreskriven tid, räk-
nad från den 18 jan. 1931, blivit
här anförda, betygarna tjänstens vägnar,
Stockholm den 14 april 1931

Nils Adelman

Registrator i Kungl. Kommunikationsdepartementet.

Givet Umeå i landskansliet den 30

december 1930.

Sedan byggnadsnämnden i staden vid sammanträde den 26
april 1923 uppdragit åt förrättningsmannen för tomtmätning
Wils Hj. Nilsson att upprätta förslag till förändrad tomtindel-
ning av kvarteret Ripan, har Nilsson upprättat sådant förslag
med karta och beskrivning, enligt vilket kvarteret skulle upp-
delas i 6 tomter, innehållande i areal tomten n:r 1 1309,74
kvadratmeter, tomten n:r 2 946,60 kvadratmeter, tomten n:r 3
947,16 kvadratmeter, tomten n:r 4 909,16 kvadratmeter tomten
n:r 5 923,17 kvadratmeter och tomten n:r 6 1310,95 kvadratme-
ter.

Härefter har byggnadsnämnden vid sammanträde den 8 novem-
ber 1923 funnit skäligen godkänna förslaget.

I en den 6 december 1930 inkommen skrift har borgmästaren
P. A. Svanström å byggnadsnämndens vägnar, med överlämnande av



43/1931 PA

Stämpel kronor sex.

Byggnadsnämnden.

2480K-R/1665

till ärendet hörande karta samt utdrag av byggnadsnämndens protokoll, underställt beslutet Kungl. Maj:ts Befallningshavandes prövning.

Over förslaget, som blivit av vederbörande sakägare även som av drätselkammaren godkänt, har länsarkitekten Edv. Lundqvist avgivit infortrat yttrande.

Kungl. Maj:ts Befallningshavande, som tagit handlingarnas innehåll i övervägande, prövar, med stöd av 1 kap. 4 § i lagen den 12 maj 1917 om fastighetsbildning i stad, skäligt till errättelse fastställa byggnadsnämndens ifrågavarande härstädes icke överklagade beslut om ändrad tomtindelning inom kvarteret Ripan i Umeå stad.

Den, som med detta beslut icke åtnöjes, äger däri söka ändring genom underdåniga besvär, vilka ställas till konungen samt åtföljda av behörigt bevis om dagen, då klaganden av beslutet erhållit del, skola till Kungl. Kommunikationsdepartementet ingivas, eller i betalt brev insändas före klockan tolv å fyrtiofemte dagen från delfäendet, delgivningsdagen oräknad; dock att menighet, som klagar, äger åtnjuta femton dagars längre besvärstid.

Ar och dag som ovan.

På Länsstyrelsens vägnar:

Alf Rumpen *Åstrand*

*Appellat i Umeå stad flytta till den 18 juni 1931, byggen.
Janis Lundberg*

Förstående beslutades här denna dag tiustads
byggvarnämnden i Umeå; betygat.

Umeå den 19 januari 1931.

På Byggnadsnämndens vägnar:
P. A. Hansson

År 1931. den 20 april..... har Magistraten
i Umeå & de genom den ~~här tecknade~~
härövan omförmälda
tomtindelningen uppkomna tomterna fastställt
de registerbeteckningar, kartan utvisar; betygat.

På Magistratens vägnar:

P. A. Hansson

B E S K R I V N I N G

över ägofigurerna inom kvarteret R i p a n uti Umeå stad i anslutning till tomtindelningsförslag av år 1923.

Tomten n:o 1 består av:

fig. <i>a.</i>	innehållande	1216,74 kvm.	ägare N. Reichenberg
" <i>b.</i>	"	<u>93,00 "</u>	" Umeå stad
<u>Summa yttinnehåll</u>		<u>1309,74 kvm.</u>	✓

Tomten n:o 2 består av:

fig. <i>c.</i>	innehållande	880,00 kvm.	" N. Nyström
" <i>d.</i>	"	<u>66,60 "</u>	" Umeå stad.
<u>Summa yttinnehåll</u>		<u>946,60 kvm.</u>	✓

Tomten n:o 3 består av:

fig. <i>e.</i>	innehållande	874,48 kvm.	" P. Silfverbrand
" <i>f.</i>	"	<u>72,68 "</u>	" Umeå stad.
<u>Summa yttinnehåll</u>		<u>947,16 kvm.</u>	✓

Tomten n:o 4 består av:

fig. <i>g.</i>	innehållande	837,71 kvm.	" Nettelbladts sterbhus
" <i>h.</i>	"	60,62 "	" Umeå stad
" <i>i.</i>	"	<u>10,83 "</u>	" J. Petterssons sterbhus
<u>Summa yttinnehåll</u>		<u>909,16 kvm.</u>	✓

Tomten n:o 5 består av:

fig. <i>j.</i>	innehållande	860,11 kvm.	" J. Petterssons sterbhus
" <i>k.</i>	"	<u>63,06 "</u>	" Umeå stad.
<u>Summa yttinnehåll</u>		<u>923,17 kvm.</u>	✓

Tomten n:o 6 består av:

fig. <i>l.</i>	innehållande	1232,90 kvm.	" Byströms sterbhus
" <i>m.</i>	"	<u>78,05 "</u>	" Umeå stad.
<u>Summa yttinnehåll</u>		<u>1310,95 kvm.</u>	✓

Till reglering av Pilgatan åtgår,

fig. <i>e.</i>	innehållande	<u>13,71 kvm.</u>	" P. Silfverbrand
<u>Summa yttinnehåll</u>		<u>13,71 kvm.</u>	

Umeå i september 1923

På tjänstens vägnar: