

KARTA
över
del av KVARTERET ÄLGOXEN
uti
UMEÅ STAD.

Med förslag till tomtindelning upprättad år 1922 av

Nils J. Nilsson
Drätseldirektör

Lösen kr. :-
Stämpel " :-
Summa kronor 2:-

Genom församlingens den 7 december 1922 års Länsbe-
rättelse i Västerbottens län fastställdt Byggnadsnäm-
ndens i Umeå beslut den 23 november 1922 angående
tomtindelning i kvarteret Älgoxen i enlighet med
denna karta utlyst i Umeå i Lands hälsöfver hvar
övern.

På Länsstyrelsens vägnar:
Arvid Jönsson



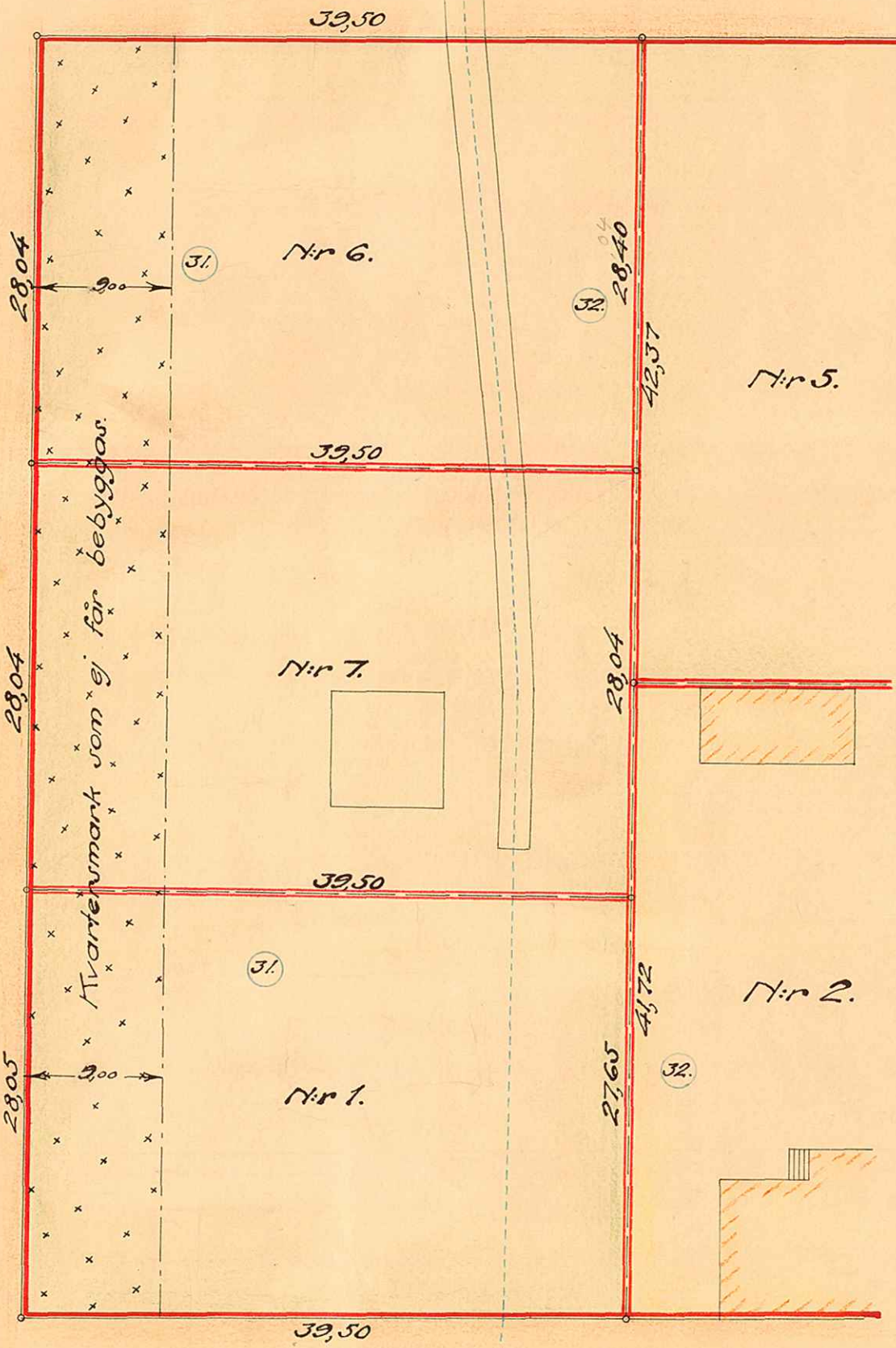
Kv. Mården.

Sjukhus-
lunden.

Nygatan

Kv. Älgon.

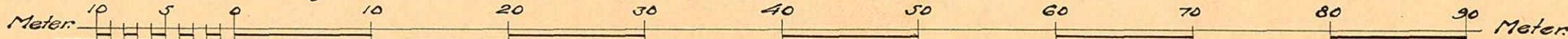
Sjukhusgatan



Kv. Älgon.

Skolgatan

Kv. Vajan och Sarven.



Skala 1:400.

Beskrivning.

Tomten Nr 1 innehåller:

av jordägan under Nr 31 Stor-
eller Kronbodgården 880,68 kvm.
av jordägan under Nr 32 Törn-
stens- eller Kronbodgården 219,35 -"-
Summa yttinnehåll 1100,03 kvm.

Häraf kvartersmark, som ej får bebyggas 252,04 kvm.

Tomten Nr 6 innehåller:

av jordägan under Nr 31 Stor-
eller Kronbodgården 828,75 kvm.
av jordägan under Nr 32 Törn-
stens- eller Kronbodgården 285,85 -"-
Summa yttinnehåll 1114,60 kvm.

Häraf kvartersmark som ej får bebyggas 252,72 kvm.

Tomten Nr 7 innehåller:

av jordägan under Nr 31 Stor-
eller Kronbodgården 886,58 kvm.
av jordägan under Nr 32 Törn-
stens- eller Kronbodgården 221,00 -"-
Summa yttinnehåll 1107,58 kvm.

Häraf kvartersmark som ej får bebyggas 252,36 kvm.

År 1923 den 23 november ble den i denna karta
tecknade tomtindelning beträffande tomterna Nr 1, 6
och 7 utlyst i Älgoxen av Byggnadsnämnden i
Umeå godkänd, utlyst.

På Byggnadsnämndens vägnar:
P. Hansson

KV. ÄLGOXEN 1,6-7

UMEÅ STADS BYGGNADSBYRÅ,
Ritad av _____
Den _____ 19__ Litt. K. Nr 134

T 16
1922

N:r 345- 292

Länsstyrelsens i Västerbottens

E.D. 1922.

län resolution i fråga om fastställan-
de av tomtindelning i viss del av kvar-
teret Älgoxen i Umeå stad.

Given Umeå i landskansliet den 8 d

cember 1922.

Av handlingarna i målet inhämtas.

Sedan byggnadsnämnden i Umeå vid sammanträde den 28
september 1922 uppdragit åt förrättningsmannen för tomt-
mätning Nils Hj. Nilsson i Umeå att upprätta förslag till
tomtindelning av västra delen av kvarteret Älgoxen, har
Nilsson utarbetat sådant förslag med däröver upprättad
karta och beskrivning, enligt vilken berörda del av kvar-
teret skulle indelas i tre särskilda tomter, av vilka
tomten n:r 1 skulle omfatta 1100,03 kvadratmeter, tomten
n:r 6 1114,60 kvadratmeter samt n:r 7 1107,58 kvadrat-
meter. Härefter har byggnadsnämnden vid sammanträde den
9 november 1922 funnit skäligt att som det upprättade för-
slaget till tomtindelning av västra delen av kvarteret
Älgoxen blivit av vederbörande markägare gillat samt fun-
nes för ett ändamålsenligt bebyggande lämpligt, godkänna

Stämpel sex kronor.

Byggnadsnämnden i Umeå stad.

8/12 1922

detsamma till framtida efterrättelse.

Uti en den 7 december 1922 hit inkommen skrift har borgmästaren P.A. Svanström på byggnadsnämndens vägnar med överlämnande av handlingarna i ärendet underställt beslutet Länsstyrelsens prövning.

Länsarkitekten Edw. Lundqvist har i målet varit hörd och avgivit yttrande.

Vad sålunda och i övrigt i målet förekommit har Länsstyrelsen tagit i övervägande; och prövar, med stöd av 1 kapitlet 2 § lagen den 12 maj 1917 om fastighetsbildning i stad, skäligt till efterrättelse fastställa byggnadsnämndens ifrågavarande beslut om tomtindelning av västra delen av kvarteret Älgoxen.

Den, som med denna resolution icke åtnöjes, äger hos Kungl. Maj:t anföra underdåniga besvär, vilka till Kungl. Kommunikationsdepartementet böra ingivas eller må, på klagandens eget äventyr, i betalt brev med allmänna posten insändas; och bör därvid iakttagas: att besvären inkomma till nämnda departement, om enskild part är klagande, innan klockan tolv å fyrtiofemte dagen och, om klagan föres av menighet, innan klockan tolv å sextionde da-

gen efter av resolutionen erhållen del, delgivningsdagen
oräknad, eller, i båda fallen, om besvärstiden tilländagår
på helgdag, å nästpåföljande söckendag före klockan tolv;
att vid besvären skall fogas bevis om tiden, då resolutionen
blivit klaganden delgiven; att besvären, därest de icke
äro av klaganden egenhändigt undertecknade, böra av behö-
rig fullmakt för ingivandet eller insändandet åtföljas,
och att besvären, när klaganden icke själv kan skriva, bö-
ra av författaren med utsättande av namn, syssla och bo-
ningsort underskrivas; men försummas något av vad sålunda
är föreskrivet, har den klagande förlorat sin talan, och
beslutet kommer att emot honom såsom laga kraftvunnet anses.

cd

År och dag som ovan.

Receivende

Justitiuman