

KARTA
öfver
KVARTERET ÄLGOXEN
uti
UMEÅ STAD.

Med förslag till tomtindelning upprättad år 1921 af

Nils J. Nilsson
Mättningsman.



Genom resolution denna dag har länsstyrelsen fastställt byggnadsnämndens i Umeå beslut den 19 maj 1921 angående indelning af tomterna 2, 3, 4 och 5 i kvarteret Älgoxen i Umeå stad i enlighet med denna karta. Betygar Umeå i landskansliet den 11 mars 1922.

Lösen 1: -
Stämpel 0: 50
Summa kr. 1: 50.

På tjänstens vägnar:
R. Eriksson

Kv. Mården.

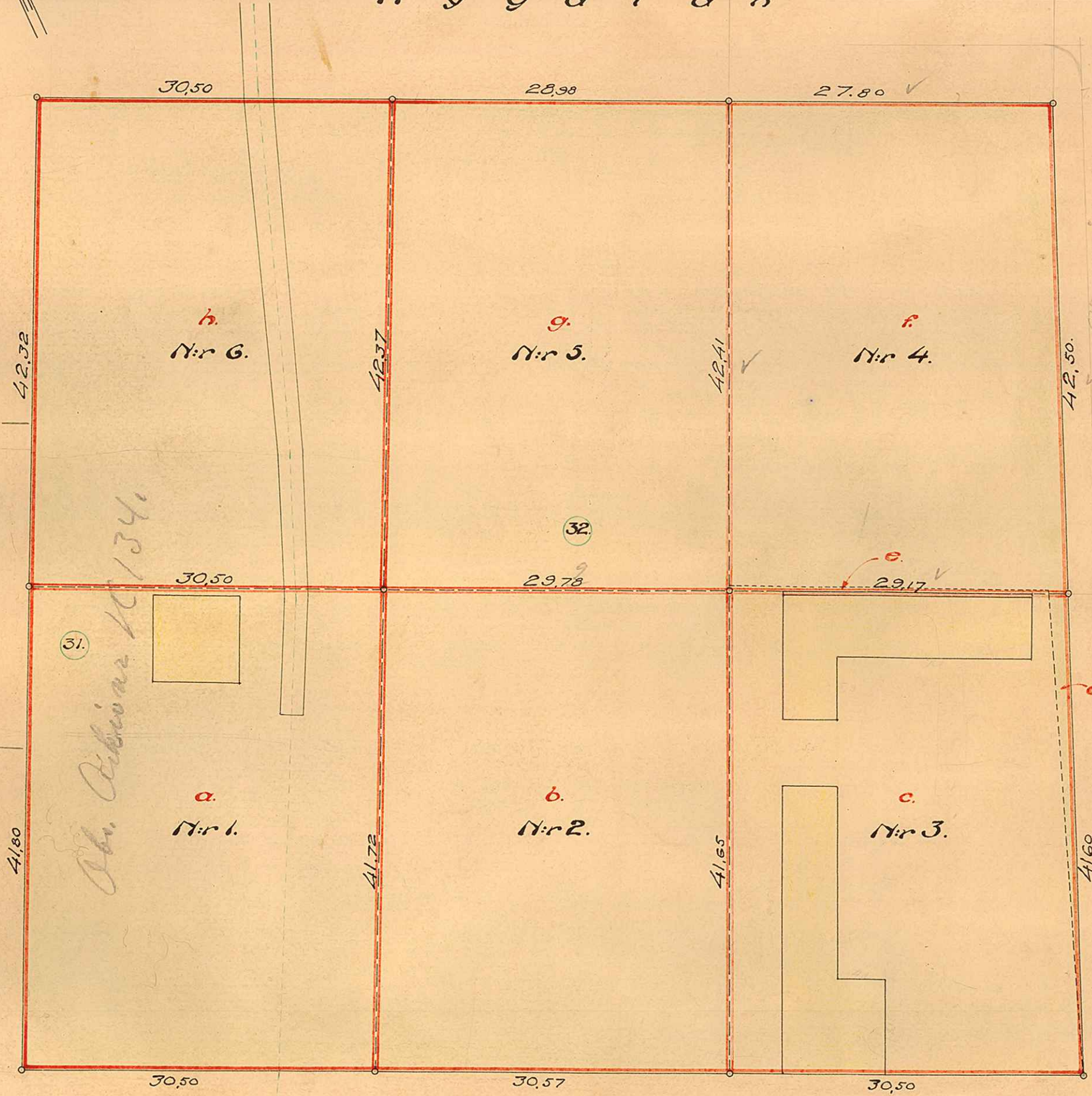
Sjukhuslunden.

N y g a t a n

S j u k h u s g a t a n

Kv. Älgoxen.

J ä r n v ä g s g a t a n



Beskrivning.

- Tomten nr 1 innehåller:
av jordägan under nr 31 Stor- eller Kronbodgården 943,12 kvm.
av jordägan under nr 32 Törnstens- eller Storgården 330,50 kvm.
Summa yttinnehåll 1273,62 kvm.
- Tomten nr 2 innehåller:
av jordägan under nr 32 Törnstens- eller Storgården 1257,58 kvm.
Summa yttinnehåll 1257,58 kvm.
- Tomten nr 3 innehåller:
av jordägan under nr 32 Törnstens- eller Storgården 1241,29 kvm.
Summa yttinnehåll 1241,29 kvm.
- Tomten nr 4 innehåller:
av jordägan under nr 32 Törnstens- eller Storgården 1208,67 kvm.
Summa yttinnehåll 1208,67 kvm.
- Tomten nr 5 innehåller:
av jordägan under nr 32 Törnstens- eller Storgården 1245,36 kvm.
Summa yttinnehåll 1245,36 kvm.
- Tomten nr 6 innehåller:
av jordägan under nr 31 Stor- eller Kronbodgården 895,77 kvm.
av jordägan under nr 32 Törnstens- eller Storgården 395,70 kvm.
Summa yttinnehåll 1291,47 kvm.

Öfver 1921 den 14 maj blev den ä denna karta tecknade tomtindelning af Byggnadsnämndens godkänd, betygat.

På Byggnadsnämndens vägnar:
P. A. Jönström

18
17
16
15
14
13
12
11
10
9
8
7
6
5
4
3
2
1

Kv. Vajan.

Kv. Sarven.

Skala 1:400.



KV. ÄLGOXEN

UMEÅ STADS EGENADSKONTOR.
Ritad af
Den / 10 Litt. K. Nr 125

1/9

T4
1922 96

N:r 313. - 192

Länsstyrelsens i Västerbot-

W.D.1921.

tens län resolution i fråga om fast-
ställelse av tomtindelning i kvarte-
ret Älgoxen i Umeå stad.

Given Umeå i landskansliet den

11 mars 1922.

Av handlingarna i målet inhämtas.

Sedan i anledning av därom gjord framställning bygg-
nadsnämnden förordnat mätningssmannen för tomtmätning
drätselldirektören Nils Hj. Nilsson att upprätta förslag
till tomtindelning i kvarteret Älgoxen, hade Nilsson jäm-
likt upprättad karta föreslagit kvarterets indelning i
sex särskilda tomter, nämligen tomten n:r 1 om 1273,62
kvadratmeter, n:r 2 om 1257,55 kvadratmeter, n:r 3 om
1241,29 kvadratmeter, n:r 4 om 1208,67 kvadratmeter,
n:r 5 om 1245,36 kvadratmeter, samt n:r 6 om 1291,47
kvadratmeter. Därefter hade byggnadsnämnden genom beslut
den 19 maj 1921 funnit skäligt fastställa berörda för-
slag till tomtindelning.

Uti en den 16 november 1921 hit inkommen skrift har

Stämpel tre kronor.

+ 1.20
7.10

Byggnadsnämnden.

11/3 1922.
2480K-K/125



byggnadsnämnden underställt berörda beslut Länsstyrelsens prövning.

Länsarkitekten Edv. Lundqvist har i avgivet yttrande anfört, att stadsfullmäktige vid sammanträde den 6 oktober 1921 antagit sådan ändring i den för staden gällande stadsplan, att viss del av gata skulle tilläggas ifrågavarande kvarter samt att berörda beslut vore på kungl. maj:ts prövning beroende. På grund härav avstyrkte Lundqvist den gjorda framställningen.

Med anledning härav har byggnadsnämnden avgivit yttrande och därvid bifogat utdrag av karta angående ifrågakomna ändring av den för staden gällande stadsplan, utvisande att ändringen berörde allenast tomterna n:r 1 och 6, vilka vore belägna utmed ovan åsyftade gata, benämnd Sjukhusgatan. Byggnadsnämnden har på grund härav hemställt att fastställelse å byggnadsnämndens beslut måtte meddelas endast rörande övriga tomter i kvarteret.

Vad sålunda i målet förekommit har Länsstyrelsen tagit i övervägande; och som de i förslaget med n:ren 1 och 6 betecknade tomterna beröras av ovannämnda på prövning beroende stadsplaneändring finner Länsstyrelsen fastställelse av den föreslagna omregleringen beträffande dessa tomter för närvarande icke

kunna meddelas;

men då denna del av kvarteret med eller utan nämnda stadsplaneändring synes kunna uppdelas i lämpliga tomter, prövar länsstyrelsen, med stöd av ^{1 kapitlet,} § 3 och 5 §§ i lagen den 12 maj 1917 om fastighetsbildning i stad, skäligen fastställa byggnadsnämndens ifrågavarande härstädes icke överklagade beslut i vad det avser kvarterets övriga tomter, i förslaget betecknade med n:ren 2, 3, 4 och 5.

Den, som med denna resolution icke åtnöjes, äger hos Kungl. Maj:t anföra underdåniga besvär, vilka till Kungl. Kommunikationsdepartementet böra ingivas eller må, på klagandens eget äventyr, i betalt brev med allmänna posten insändas; och bör därvid iakttagas: att besvären inkomma till nämnda departement, om enskild part är klagande, innan klockan tolv å fyrtiofemte dagen och, om klagan föres av menighet, innan klockan tolv å sextionde dagen efter av resolutionen erhållen del, delgivningsdagen oräknad, eller, i båda fallen, om besvärstiden tilländagår på helgdag, å nästpåföljande söckendag före klockan tolv; att vid besvären skall fogas bevis om tiden, då resolutionen blivit kla-

ganden delgiven; att besvären, därest de icke äro av klaganden egenhändigt undertecknade, böra av behörig fullmakt för ingivandet eller insändandet åtföljas, och att besvären, när klaganden icke själv kan skriva, böra av författaren med utsättande av namn, syssla och boningsort underskrivas; men försummas något av vad sålunda är föreskrivet, har den klagande förlorat sin talan, och beslutet kommer att emot honom såsom laga kraftvunnet anses.

1884.
År och dag som ovan.

Arvidsson

A. Reutén

17

K V A R T E R E T Ä L G O X E N .

Beskrivning över ägofigurerna inom kvarteret Ä l g o x-
e n i anslutning till tomtindelningsförslag av år 1921.

<u>Tomten n:r 1</u>	består av fig. a innehållande	<u>1273,62 kvm.</u>
	Tomtens yttinnehåll utgör	1273,62 kvm.
<u>Tomten n:r 2</u>	består av fig. b innehållande	<u>1257,55 kvm.</u>
	Tomtens yttinnehåll utgör	1257,55 kvm.
<u>Tomten n:r 3</u>	består av fig. c innehållande	1207,09 kvm.
	" d "	<u>34,20 " <i>Umskuren</i></u>
	Tomtens yttinnehåll utgör	1241,29 kvm.
<u>Tomten n:r 4</u>	består av fig. e innehållande	9,63 kvm.
	" f "	<u>1199,04 "</u>
	Tomtens yttinnehåll utgör	1208,67 kvm.
<u>Tomten n:r 5</u>	består av fig. g innehållande	<u>1245,36 kvm.</u>
	Tomtens yttinnehåll utgör	1245,36 kvm.
<u>Tomten n:r 6</u>	består av fig. h innehållande	<u>1291,47 kvm.</u>
	Tomtens yttinnehåll utgör	1291,47 kvm.

Umeå 1 maj 1921

Per H. Pietsky
Mättningsman.