

KARTA
över
KVARTERET ALEN
uti
UMEÅ STAD.

Med förslag till tomtindelning upprättad år 1920

av
Nils Nilsson
Mättningsman.

219 1920 den 9 december blev
den a' denna karta tecknade tomt-
indelning av byggnadsnämnden
i Umeå godkänd. Betygar
Lennstr. På Byggnadsnämndens vägnar:
P. A. Hansström



Genom Länsstyrelsen i Västerbottens län ressen blev
den 26 mars 1921 hos byggnadsnämnden i Umeå förestämd
de beslut om ändring av tomtindelningen i kvartalet Alen
i Umeå stad fastställt: Betygar Umeå i Landskansliet den 26 mars 1921
På Länsstyrelsens vägnar:
Carl Gustafsson

Skala 1:-
Måttavell 0.50
Kontor 12. 1:50.

Bestrivning.

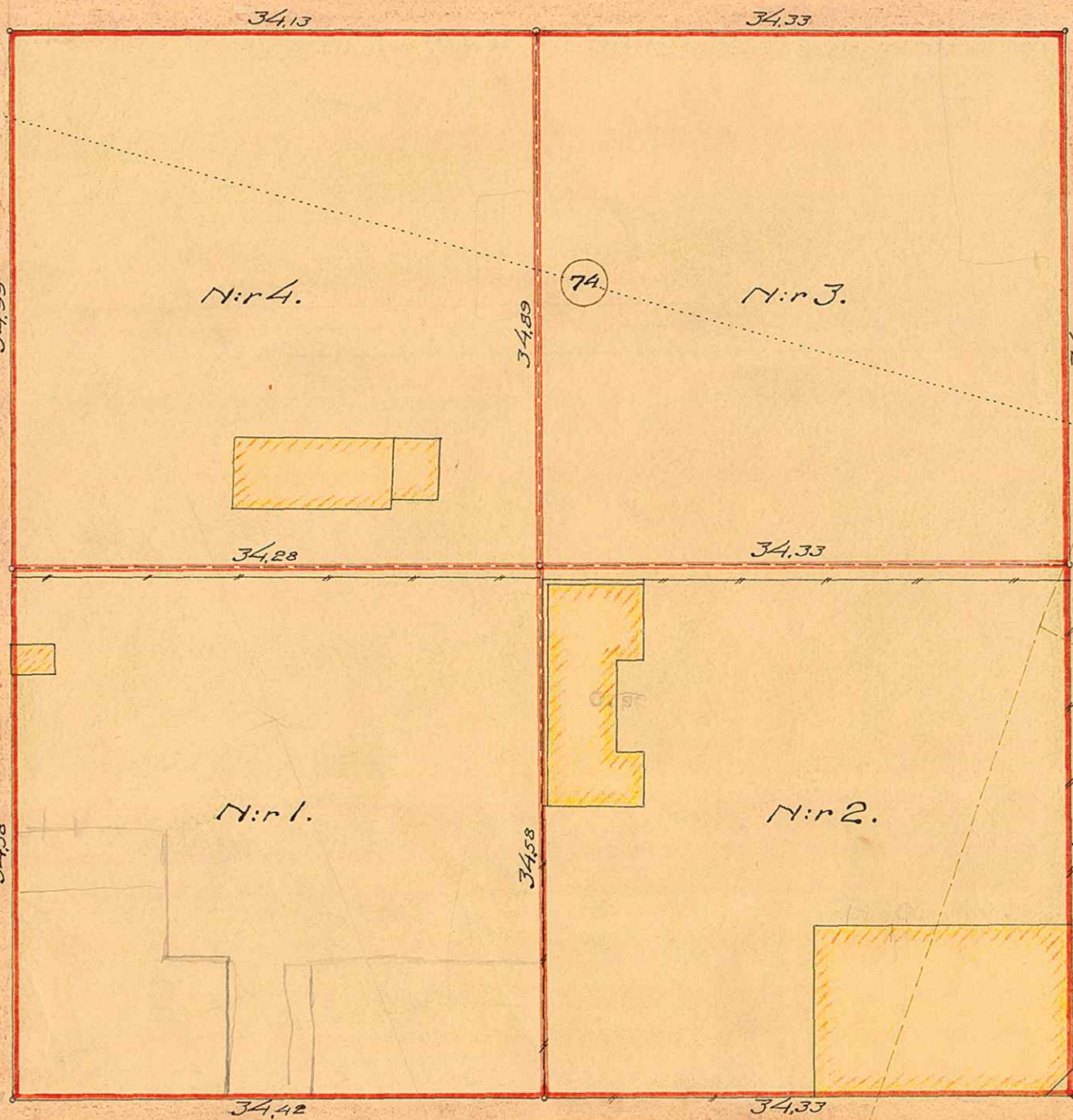
Tomten n:r 1 ligger till sin helhet på
jordägan under n:r 74 Nor-
mangården.
Summa yttinnehåll 1187,82 kvm.

Tomten n:r 2 innehåller:
av jordägan under n:r 74 Nor-
mangården 959,63 kvm.
av jordägan under n:r
68 Linsjögården 222,00 "
av jordägan under n:r
67 Bomangården 5,50 "
Summa yttinnehåll 1187,13 kvm.

Tomten n:r 3 innehåller:
av jordägan under n:r 74 Nor-
mangården 1195,76 kvm.
av jordägan under n:r
67 Bomangården 0,13 "
Summa yttinnehåll 1195,89 kvm.

Tomten n:r 4 ligger till sin helhet på
jordägan under n:r 74 Nor-
mangården.
Summa yttinnehåll 1195,12 kvm.

Östra Kyrkogatan.



Norrländsgatan.

Nygatan.



KV. ALEN

UMEÅ STADS BYGGNADSKONTOR,
Ritad av _____
Den _____ 19__ Litt. K. Nr. 114.

I/9

T150
1921.

N:r 59-299 E.D.
1921.

Länsstyrelsens i Västerbottens
län resolution i fråga om tomtindel-
ning av kvarteret Alen i Umeå stad.
Given Umeå i Landskansliet den 26 mars
1921.

Av handlingarna i ärendet inhämtas följande.

I en till byggnadsnämnden i Umeå stad ingiven ansökning ha-
va J. Vännman och J.A. Olofsson anhållit om uppmätning och kart-
läggning av tomten n:r 1 i kvarteret Alen. I anledning härav och
då någon tomtindelning av nämnda kvarter icke ägt rum beslöt
byggnadsnämnden vid sammanträde den 16 november 1920 att upp-
draga åt mätningssmannen för tomtmätning drätselstyrelsens Nils
Hj. Nilsson, att upprätta förslag till tomtindelning av kvarte-
ret. Efter det Nilsson upprättat sådant förslag, innefattande
karta jämte beskrivning, enligt vilket kvarteret skulle indelas i
fyra särskilda tomter med följande ytvidder, nämligen tomten n:r
1 1187,82 kvm., tomten n:r 2 1187,13 kvm., tomten n:r 3 1195⁸⁹/₁₀₀ kvm.
och tomten n:r 4 om 1195¹²/₁₀₀ kvm., har byggnadsnämnden, sedan ägare
av mark, som av tomtindelningen beröres, lämnats tillfälle att
yttra sig i ärendet, genom beslut den 9 december 1920 godkänt
det upprättade förslaget till tomtindelning. - Uti en den 2

Stpl. 3 kronor.

Byggnadsnämnden i Umeå stad.

26/3 1921.
2480K - K/114

mars 1921 hit inkommen skrift har nämnden, med bifogande, bland annat av berörda karta, underställt sistnämnda beslut Länsstyrelsens prövning.

Länsstyrelsen, som tagit handlingarnas innehåll i övervägande, prövar, med stöd av 1:sta kap. 3 § lagen den 12 maj 1917 om fastighetsbildning i stad, skäligt till efterrättelse fastställa byggnadsnämndens ifrågavarande, härstädes icke överklagade beslut angående tomtindelning av kvarteret Alen i Umeå stad.

Den, som med denna resolution icke åtnöjes, äger hos Kungl. Maj:t anföra underdåniga besvär, vilka till Kungl. Socialdepartementet böra ingivas eller må, på klagandens eget äventyr, i betalt brev med allmänna posten insändas; och bör därvid iakttagas: att besvären inkomma till nämnda departement, om enskild part är klagande, innan klockan tolv å fyrtiofemte dagen och, om klagan föres av menighet innan klockan tolv å sextionde dagen efter av resolutionen erhållen del, delgivningsdagen oräknad, eller i båda fallen, om besvärstiden tilländagar på helgdag, å nästpåföljande söckendag före klockan tolv; att vid besvären skall fogas bevis om tiden, då resolutionen blivit kla-

ganden delgiven; att besvären, därest de icke äro av klaganden egenhändigt undertecknade, böra av behörig fullmakt för ingivandet eller insändandet åtföljas, och att besvären, när klaganden icke själv kan skriva, böra av författaren med utsättande av namn sysla och boningsort underskrivas; men försummas något av vad sålunda är föreskrivet, har den klagande förlorat sin talan, och beslutet kommer att emot honom såsom laga kraftvunnet anses.

År och dag som ovan.

På Länsstyrelsens vägnar:

Handl. m. S.

Gustaf Jernström