

462-469a

Tomt nr 1 innehåller:
 av jordågan under nr 61 $884,79 \text{ m}^2$
 " " " " 62 $21,60$
 Summa ytinnehåll $906,39$

Tomt nr 2 innehåller:
 av jordågan under nr 61 $136,90 \text{ m}^2$
 " " " " 62 $60,64$
 Summa ytinnehåll $738,54 \text{ m}^2$

Tomt nr 3 innehåller:
 av jordågan under nr 61 $685,12 \text{ m}^2$
 " " " " 62 $160,84$
 Summa ytinnehåll $845,96$

Tomt nr 4 innehåller:
 av jordågan under nr 58 $703,11 \text{ m}^2$
 " " " " 61 $87,85$
 " " " " 62 $55,00$
 Summa ytinnehåll $845,96$

KARTA ÖVER

KVARTERET FALKEN

UMEÅ STAD, UPPRÄTTAD ÅR 1918

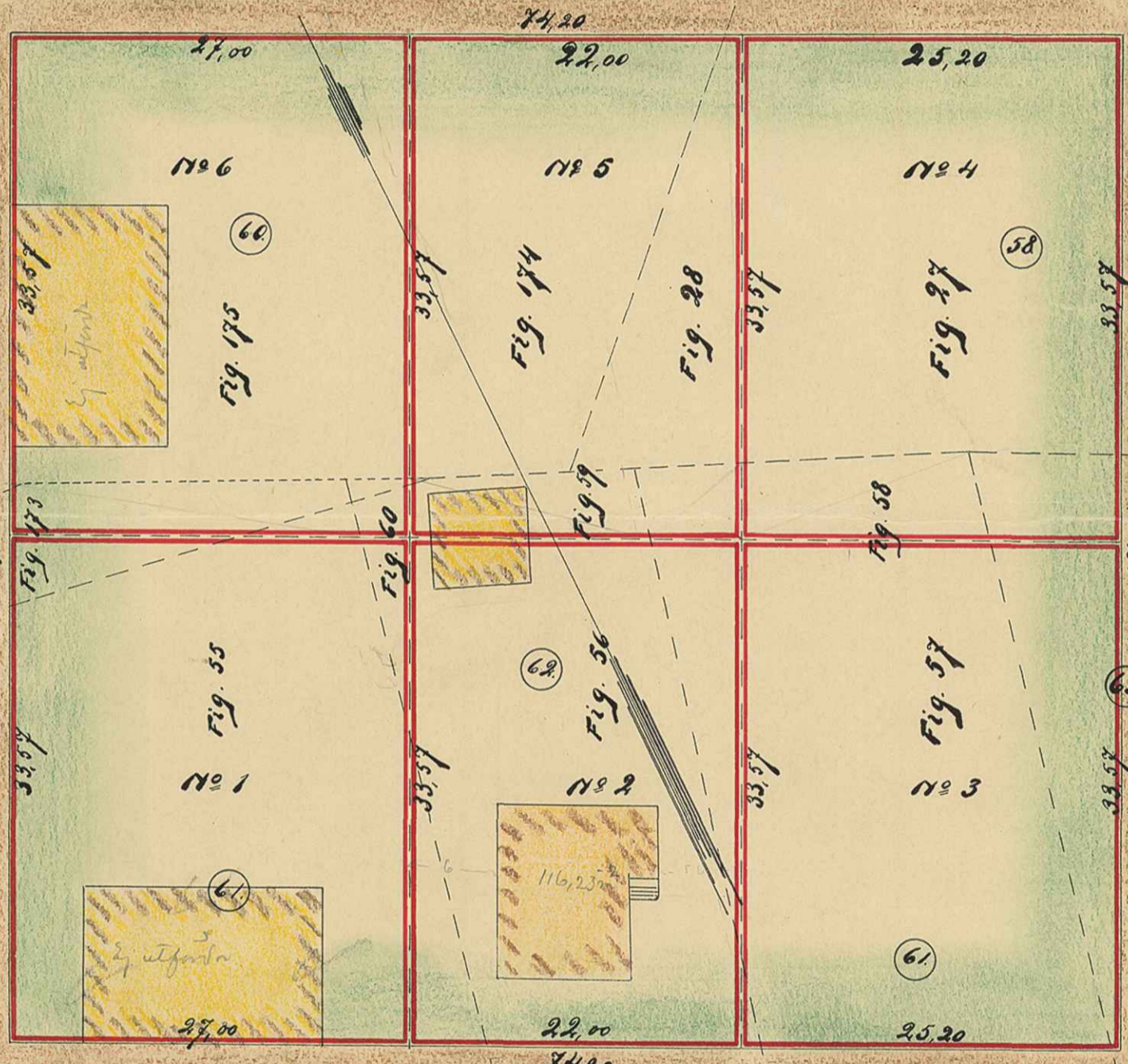
STADSINGENJÖR.

Tomt nr 5 innehåller:
 av jordågan under nr 58 $182,20 \text{ m}^2$
 " " " " 60 $456,69$
 " " " " 61 $32,40$
 " " " " 62 $67,25$
 Summa ytinnehåll $738,54 \text{ m}^2$

Tomt nr 6 innehåller:
 av jordågan under nr 60 $806,49 \text{ m}^2$
 " " " " 61 $85,30$
 " " " " 62 $14,60$
 Summa ytinnehåll $906,39 \text{ m}^2$

JÄRNÖGSALEEN

NYTORRSGATAN



NORRLANDSGATAN

PILGATAN

År 1920 den 16 april
 blev den i denna karta
 utmärkta tomt i delning
 av Byggnadsnämnden i
 Umeå godkänd; bekräftar
 på Byggnadsnämndens vägnar:



SKALA: 1/400.

Att länsstyrelsen i Västerbottens län
 genom resolution denna dag meddelat
 fastställelse av byggnadsnämndens
 i Umeå stad vidstående beslut; bekräftar
 Umeå i landskansliet den 29 maj 1920.
 på tjänstens vägnar:

P. A. Hansson

Gilding Lundelius

Lös 1:—
 Skapad 0:50
 S. a. för 1:50



UMEÅ STADS BYGGNADSKONTOR
 Ritad av
 Den / 19... Litt K. N.

73
1920

N:o 414 - 71 E.d.
1920

Länsstyrelsens i Väst-erbottens

län resolution i fråga om fastställan-
de av tomtindelning i kvarteret Fal-
ken i Umeå stad.

Given Umeå i landskansliet den 29
maj 1920.

Vid sammanträde den 16 nästlidne april beslöt bygg-
nadsnämnden i Umeå stad godkänna föreslagen tomtindelning
av kvarteret Falken på sätt framginge av en befintlig,
av stadsingenjören Carl Olander upprättad karta; och
vore ifrågavarande kvarter i sin helhet i staden tillhö-
rigt.

Uti en den 22 nästlidne april hit inkommen skrift
har byggnadsnämnden med bifogande av protokoll vid be-
rörda sammanträde, ävensom ovannämnda karta, underställt beslu-
tet Länsstyrelsens prövning.

Länsstyrelsen, som tagit handlingarnas innehåll i
övervägande, prövar med stöd av 1 kapitlet 3 och 4 §§ i
lagen den 12 maj om fastighets-bildning i stad, skä-
ligt fastställa byggnadsnämndens ifrågavarande härstä-
des icke inom föreskriven tid överlagade beslut; var-

29/5 1920.
2480K-K/108

om bevis åtecknades omförmålda karta.

Den, som med denna resolution icke åtnöjes, äger hos Kungl. Maj:tt anföra underdåniga besvar, vilka till Kungl.

Civildepartementet böra ingivas eller må, på klagandens eget äventyr, i betalt brev med allmänna posten insändas; och bör därvid iakttagas: att besvaren inkomma till nämnda departement, om enskild part är klagande, innan klockan tolv å fyrtiofemte dagen och, om klagan föres av menighet innan klockan tolv å sextionde dagen efter av resolutionen erhållen del, delgivningsdagen oräknad, eller i båda fallen, om besvarstiden tilländagar på helgdag, å nästparföljande söckendag före klockan tolv, att vid besvaren skall fogas bevis om tiden, då resolutionen blivit klaganden delgivet; att besvaren darest de icke äro av klaganden egenhändigt undertecknade, böra av behörig fullmakt för ingivandet eller insändandet åtföljas, och att besvaren, när klaganden icke själv kan skriva, böra av författaren med utsättande av namn, sysla och boningsort underskrivas; men försummas något av vad sålunda är föreskrivet, när den klagande förlorat sin talan, och beslutet kommer att emot honom såsom laga kraftvunnen anses.

År och dag som ovan.

På Länsstyrelsens vägnar:

Elias Brandel. Hilding Lundelius.

Widimoral
Ex officio
P. Wankrom