

KOPIA

1 (3)

LÄNSSTYRELSEN
Västerbottens län
Länsantikvarien

BESLUT

1986-12-08

11.392-432-77

Byrådirektör
G Johansson

Rek + mb

Fastighetsbolaget Foco & Co KB
c/o Hjalmar Forsberg
Kungsgatan 36
902 45 UMEÅ

Byggnadsminnesförklaring av Gamla slöjdskolan, Storgatan 35, på fastigheten Slöjdaren 1, stadsdelen Centrum, Umeå kommun, Västerbottens län
(4 bilagor)

Fråga om byggnadsminnesförklaring väcktes den 4 juni 1976. Riksantikvarieämbetet delar länsantikvariens uppfattning att byggnaden representerar så betydande kulturhistoriska värden att en byggnadsminnesförklaring är väl motiverad.

Ni har såsom ägare den 8 december 1986 muntligen godkänt förslaget till skyddsföreskrifter. Länsstyrelsen är införstådd med Era planer att i en framtid inreda vindsvåningen och kommer inte att från antikvarisk synpunkt motsätta sig detta. En skiss upprättad av arkitekt SAR Bertil Håkansson har presenterats. Länsstyrelsen accepterar att en större sammanhängande takkupa tas upp på norra takfallet mellan trapphusen mot gården samt i övrigt ett lämpligt antal takfönster i liv med takfallen. Dessutom godtas att ytterligare fönstergluggar av samma storlek och utförande som de befintliga sätts in i frisen i lämplig omfattning.

Byggnadsnämnden har genom beslut den 16 augusti 1976 meddelat att erinran mot byggnadsminnesförklaring inte föreligger. Även enligt den av fullmäktige 1984 antagna översiktsplanen för centrala Umeå bör byggnaden byggnadsminnesförklaras.

Gamla slöjdskolan för vilken Västerbottens läns hushållningssällskap beviljades byggnadslov år 1878, är en av de få bevarade representanterna för 1870-talets stadsbebyggelse i Umeå. Tillsammans med bl a byggnadsminnesförklarade bostadshuset på Slöjdaren 2 och övrig bebyggelse efter Storgatan inom dåvarande västra stadsdelen bildar den en miljö som ännu ger en klar bild av den tidens byggnadsskick. Med sin detaljrika träpanel i renässansstil vittnar den om stadsbornas ambition att åstadkomma en prydlig stadsbild. Den utgör också ett exempel på hantverkskunnandet hos stadens snickare. Dessutom är slöjdskolan historiskt nära förknippad med 1800-talets strävanden att utveckla länets näringsliv. En närmare beskrivning av byggnaden och slöjdskolans verksamhet återfinns i bilaga 1.

1986-12-08

11.392-432-77

Mot denna bakgrund finner länsstyrelsen att Gamla slöjdskolan, Storgatan 35, på fastigheten Slöjdaren 1 i stadsdelen Centrum, Umeå kommun, uppfyller villkoren enligt 1 § lagen om byggnadsminnen (SFS 1960:690, senaste lydelse 1976:440) och förklarar härmed byggnaden för byggnadsminne.

Länsstyrelsen meddelar enligt 2 § samma lag följande skyddsföreskrifter.

./.

Byggnadsminnesförklaringen omfattar endast den byggnad som markerats med snedstreck på bifogade situationsplan, bilaga 2.

Skyddade delar

- . Byggnaden får inte rivas eller flyttas.
- . Byggnaden får inte till det yttre byggas om eller på annat sätt förändras. Befintlig panel med detaljer skall bibehållas. Skadade delar ersätts med nya av samma utformning och utseende.

Underhåll

- . Byggnaden skall underhållas så att den inte förfaller. Vård- och underhållsarbeten skall utföras på ett sådant sätt att det kulturhistoriska värdet inte minskar. Samråd i vård- och underhållsfrågor skall ske med länsstyrelsen.

Länsstyrelsen kan ge tillstånd till ändring av byggnadsminnet i strid mot gällande skyddsföreskrifter om det måste ske för att byggnaden skall vara till nytta eller om särskilda skäl föreligger.

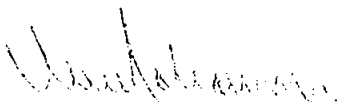
Länsstyrelsen erinrar också om bestämmelserna i 53 § byggnadsstadgan att tomt skall hållas i vårdat skick och 50 § samma stadga att byggnad skall underhållas så, att hållfastheten inte äventyras samt brandfara, sanitär olägenhet eller vanprydnad inte uppkommer.

Enligt 14 § lagen om byggnadsminnen gäller detta beslut omedelbart, även om det överklagas.

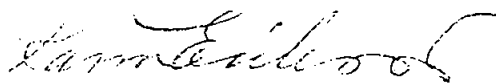
./.

Detta beslut kan överklagas hos kammarrätten, se bilaga.

I detta ärende har länsstyrelsens styrelse beslutat.



Sven Johansson



Karin Eriksson

Bilagor

Byggnadsbeskrivning (bil 1)
Situationsplan (" 2)
Fotografier (" 3)
Besvärshänvisning (" 4)

Kopia till

riksantikvarieämbetet och statens historiska museer för ev
överklagande (3 ex), delgivningskvitto
byggnadsnämnden, rek
kulturnämnden
Västerbottens museum
planenheten
länsantikvarien
kammarrätten i Sundsvall för lagakraftbevis
inskrivningsmyndigheten, rek (efter laga kraft)
fastighetsregistermyndigheten, rek (efter laga kraft)
riksantikvarieämbetet, byggnadsminnesregistret (efter laga kraft)
Västerbottens museum (efter laga kraft)
handlingarna + besvärshänvisning

Gamla slöjdskolan, Storgatan 35, på fastigheten Slöjdaren 1, stadsdelen Centrum, Umeå kommun

Allmänt

Gamla slöjdskolan på fastigheten Slöjdaren 1, stadsdelen Centrum i Umeå, är belägen i hörnet av Storgatan och Slöjdgatan med byggnadsminnesförklarade bostadshuset vid Storgatan på Slöjdaren 2 som närmaste granne i öster. Mitt emot, på andra sidan Storgatan, ligger Broparken. Byggnaden ingår i det stadsparti som under 1870- och 80-talen växte upp mellan den nya bron till Teg och Västra Esplanaden. Här utmed stadens entrégata låg en del offentliga byggnader - Gästgiveriet, den nu aktuella slöjdskolan, Västerbottens Enskilda Bank och Folkskoleläraryrkesseminariet (nuvarande Hovrätten).

På 1870-talet märks i Sverige ett stigande intresse för de gamla allmogeslöjderna. Med den ökande industrialiseringen i landet höll de gamla hantverkstraditionerna på att försvinna - en utveckling man redan tidigare kunnat följa i andra länder. De hemtillverkade bruksföremålen ersattes av maskingjorda produkter, som ofta visserligen var billigare, men av dålig kvalitet. För att uppmuntra slöjdningarna grundades slöjdskolor, den första i Stockholm redan 1846 och därefter på ett flertal ställen i landet. Västerbottens läns hushållningssällskap startade en slöjdskola i Umeå år 1875, inte minst för att man hoppades på att slöjdalstren skulle kunna ge den fattiga allmogen i länet en välbehövlig biinkomst.

År 1879 kunde skolan flytta in i ett eget skolhus, Slöjdskolan, vid Storgatan, där byggnaden alltså fortfarande finns kvar. Ritningarna var uppgjorda 1878 i Stockholm av arkitekt F R Ekberg.

I slöjdskolan undervisades eleverna i bl a korgbindning, svarvning, träsnideri, smide och bleckslageri. I bottenvåningen med ingång i det snedskurna hörnet mot Slöjdgatan låg en salubod där skolans alster försåldes. Efter stadsbranden 1888 blev byggnaden tillfälligt lokal för bl a flickskolan, telegrafan och apoteket.

Beskrivning

Byggnaden är uppförd i två våningar med låg vindsvåning samt källarvåning. Trapphus med snickeriveranda i två våningar mot gården tillkom 1904. Nedre verandan är numera horntagen och ingången därifrån till västra trapphuset har lagts igen. Verandan på övre våningen har takstolpar och räcke i schweizerstil.

Stommen är av stående timmer, en för staden vid denna tid ovanlig konstruktion.

Fasaden var ursprungligen reveterad men försågs 1895 med nuvarande panel utanpå reveteringen. E O Mångberg i Umeå har ritat panelen som är mycket detaljrik och välgjord.

Huset har en grå sprutputsad sockel.

Den är inklädd med en gulbeige liggande träpanel med snickerier i mörkare beige färgton. Profilerade band löper under bottenvåningens fönster och i höjd med tvärposten, det senare med utsmyckning i form av en rad fasetter samt en skuren fris. Under takfoten återfinnes ett profilerat band, en tandsnittsrad samt ett parti däremellan, rytmiskt indelat av lister. Byggnadens hörn markeras av snickerier som imiterar rusticerade hörnkedjor.

Bottenvåningens fönster är stickbågiga och niodelade, medan övervåningen har rektangulära korspostfönster. Fönsteromfattningarna är riktutsirade - på bottenvåningen pryds de med en "slutsten" och på övervåningen med överstycken dekorerade med tandsnitt på konsoler. Fönsterbågarna är målade i engelskt rött. Mitt på fasaden mot Storgatan har ett av fönstren rikare utsmyckad omfattning. Det är den igensatta huvudingången till Slöjdskolan.

Entrén till östra trapphuset utgörs av en pardörr i engelskt rött med fyra kvadratiska helfranska fyllningar i vardera dörrhalvan samt ett stickbågigt överljusfönster. Dörromfattningen har fått samma gestaltning som fönsteromfattningarna på bottenvåningen. Stolpar som bär upp taket och trappräcke är lika dem på verandan.

Det valmade taket är försett med ny ljusgrå bandplåt.

Byggnaden som numera är kontoriserad och bl a används för läkarmottagning är synnerligen välbevarad.

Även i det inre finns i vissa rum ursprungliga detaljer bevarade såsom kakelugn, spegeldörrar, väggfasta skåp, tak- och gavellister samt foder. Skyddsforeskrifterna inför byggnadsminnesförklaringen omfattar dock endast byggnadens yttre. Vid ombyggnad och ändring av interiören gäller bestämmelser i byggnadslagstiftningen.

Det gårdshus för vilket hushållningssällskapet beviljats byggnadslov 1904 är numera rivet.

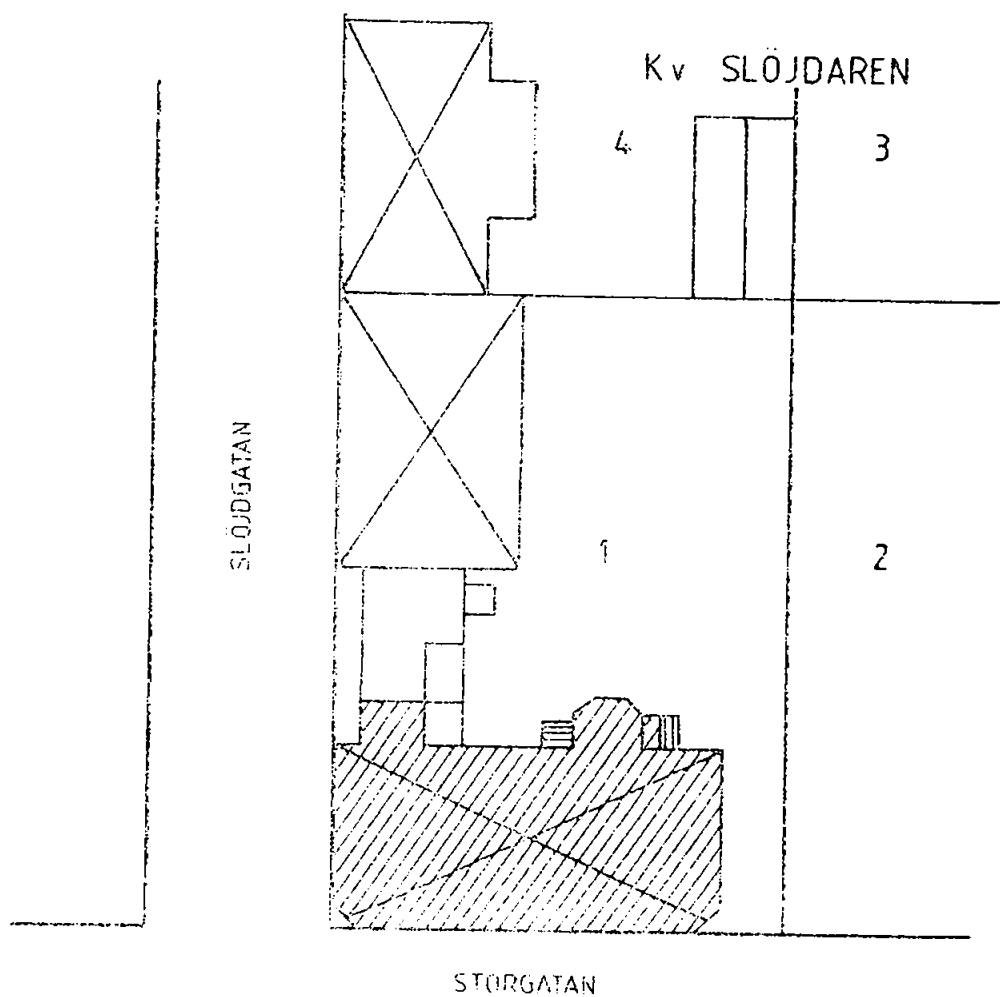
För det på samma fastighet befintliga bostadshuset (nu kontor) vid Slöjdgatan beviljades Carl Emsing byggnadslov 1946. Byggnaden tas upp här för miljöbeskrivningens skull. Ritningen gjordes av arkitekt J D Sundberg i Umeå. Byggnaden är uppförd i två våningar. Den har trastomme, är försedd med locklistpanel och har sadeltak.

Under 1982-83 utfördes en sammanbyggnad av detta hus med Slöjdskolan. Genom ägarens lyhördhet för de kulturhistoriska synpunkterna modifierades ombyggnadsförslaget med stor hänsyn tagen till den äldre byggnaden och dess rikt utsirade panel.

Gårdsplanen utgörs av asfalterad parkering. Mot Slöjdgatan har ett smidesstaket bevarats.

Se vidare bifogade fotografier.

BYGGNADSMINNESFÖRKLARING AV GAMLA SLOJDSKOLAN PÅ
FASTIGHETEN SLOJDAREN 1, UMEÅ CENTRUM,
UMEÅ KOMMUN, VÄSTERBOTTENS LÄN



BYGGNAD SOM ÄMPLIGT SKYDD ENLIGT BYGGNADSLAGEN

0 10 20 30 m



C 309:7

Fasad mot Storgatan från SV.



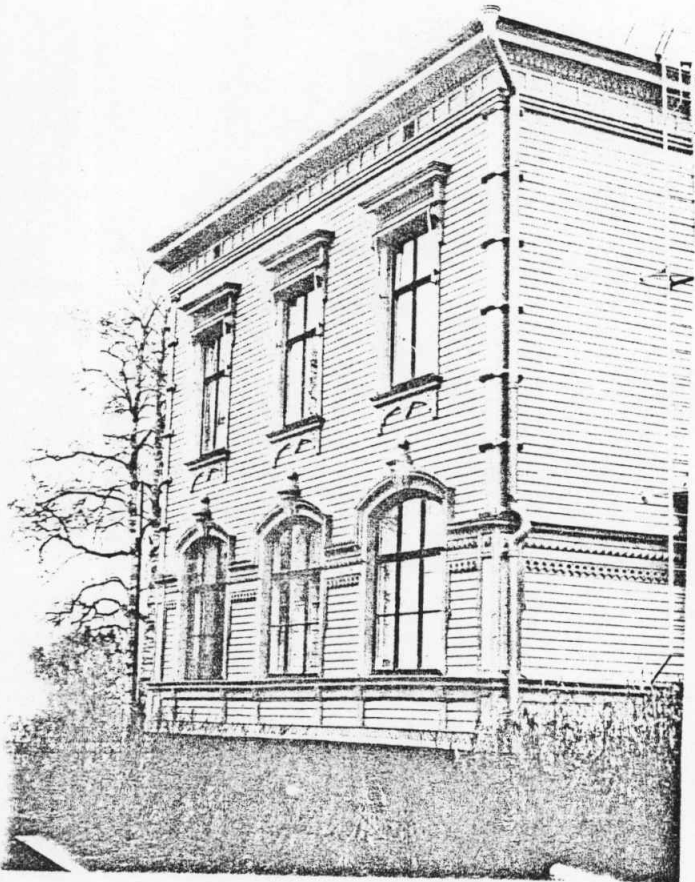
C 309:5

Fasad mot Storgatan från S.
Broparken i förgrunden.



C 308:1

Fasad mot Storgatan från SÖ.



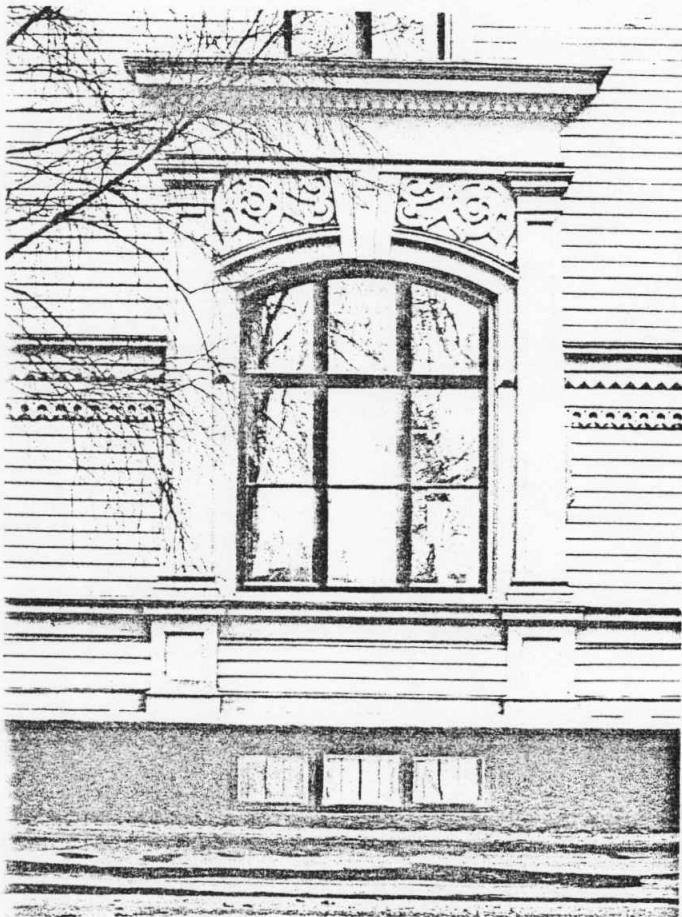
Fasad mot Slöjdaren 2 från Ö.
C 308:7



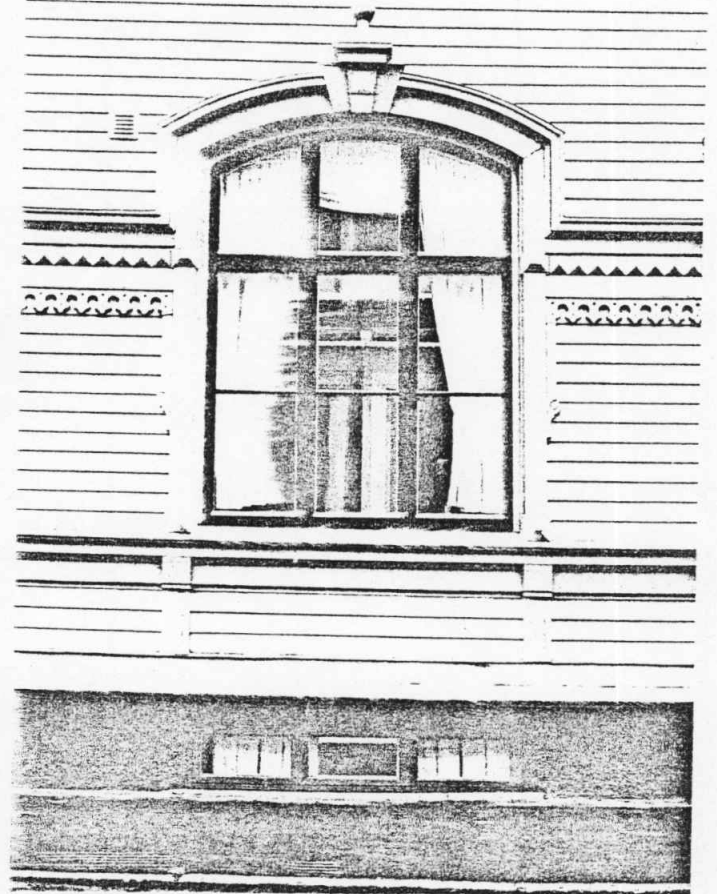
Fasad mot Slöjdgatan från N.
C 308:9



Fasad mot gården från N.
C 308:3



Mittfönster, södra fasaden.
C 309:1



Mittfönster, västra fasaden.
C 308:5



Entré, östra trapphuset.
C 309:3