

1982-09-27

11.392-428-77

Rek + mb

Västerbottens läns landsting
Förvaltningsutskottet
Ridvägen 10
902 49 UMEÅ

Byggnadsminnesförklaring av tre byggnader på gamla lasarettstomten, fastigheten Sandåkern 3 (Åbacka), stadsdelen Centrum, Umeå kommun

(4 bilagor)

Fråga om byggnadsminnesförklaring av tre byggnader på gamla lasarettstomten - gamla lasarettet, träpaviljongen och stenspaviljongen - på rubricerade fastighet har väckts den 1 juni 1976. Riksantikvarieämbetet hade i länsantikvariens kulturhistoriska bebyggelseinventering i Umeå centrum placerat byggnaderna i klass I, vilket betyder att byggnaderna anses representera så betydande kulturhistoriska värden att en byggnadsminnesförklaring är motiverad.

Byggnadsnämnden har avgivit yttrande den 16 augusti 1976 och förklarat sig inte ha något att erinra mot en byggnadsminnesförklaring. Efter överläggningar med företrädare för Västerbottens läns landsting i egenskap av fastighetsägare har landstinget i skrivelse den 3 maj 1982 godkänt byggnadsminnesförklaring med föreslagna skyddsföreskrifter.

Gamla lasarettet från 1785 är ett av landets äldsta bevarade lasarettshus. Sitt nuvarande utseende fick byggnaden efter en påbyggnad 1863 och brädfodring 1866. Det nybildade landstinget hade då övertagit ansvaret för sjukvården, vilket resulterade i en betydande utbyggnad och standardhöjning. Kvar på gamla lasarettstomten ligger ytterligare byggnader som illustrerar hur sjukvården utvecklats i länet - dels en träpaviljong för mentalpatienter uppförd efter en ritning från 1866, dels en stenspaviljong, öppnad 1897, med då modern operationssal och kirurgisk avdelning. Samtliga byggnader har välbevarade exteriörer och vissa äldre inredningsdetaljer intakta. Byggnaderna är placerade i en park vid Umeälvens norra strand. Närmare detaljer om byggnadernas historia och utseende framgår av bilaga.

1982-09-27

11.392-428-77

Länsstyrelsen förklarar med stöd av 1 § lagen om byggnadsminnen (SFS 1960:690, senaste lydelse 1976:440), gamla lasarettet, träpaviljongen och stenpaviljongen, på gamla lasarettstomten, fastigheten Sandåkern 3, Umeå centrum, Umeå kommun, för byggnadsminne.

Länsstyrelsen meddelar enligt 2 § samma lag följande skydds-föreskrifter.

Byggnadsminnesförklaringen omfattar endast de byggnader som markerats med snedstreck på bifogad kartkopia.

Skyddade delar

- . Byggnaderna får inte rivas eller flyttas.
- . Byggnaderna får inte till det yttre byggas om eller på annat sätt förändras.
- . I byggnad nr I (gamla lasarettet) och nr II (stenpaviljongen) får sådana åtgärder inte vidtagas som medför ingrepp i befintlig rumsindelning eller stomme.
Äldre inredningsdetaljer skall bevaras.

Underhåll

- . Byggnaderna skall underhållas så att de inte förfaller. Vård- och underhållsarbeten skall utföras på ett sådant sätt att det kulturhistoriska värdet inte minskar. Samråd i vård- och underhållsfrågor skall ske med länsstyrelsen.

Övrigt

- . Den tillhörande parken, som markerats med prickad linje på bifogad kartkopia, skall hållas i sådant skick att byggnadernas utseende och karaktär inte förvanskas.

Länsstyrelsen kan ge tillstånd till ändring av byggnadsminnena i strid mot meddelade skydds-föreskrifter om det måste ske för att byggnaderna skall vara till nytta eller om eljest särskilda skäl föreligger.

Länsstyrelsen erinrar också om bestämmelserna i 53 § byggnadsstadgan att tomt skall hållas i vårdat skick och 50 § samma stadga att byggnad skall underhållas så, att hållfastheten inte äventyras samt brandfara, sanitär olägenhet eller vanprydnad inte uppkommer.

Enligt 14 § lagen om byggnadsminnen gäller detta beslut omedelbart även om det överklagas.

Detta beslut kan överklagas hos kammarrätten, se bilaga.

Beslut i detta ärende har fattats av styrelsen. I beslutet deltog landshövding Sven Johansson jämte ledamöterna Ragnar Brännström, Erik Eriksson, Bengt O Gullesjö, Margareta Hedlund, Erik Johansson, Bertil Carlsson, Karl-Erik Lundström, Hilding Lövbom, Stefan Löfstedt, Björne Persson, Torsten W Persson, Carl Schmidt och Göran Svanberg.

I den slutliga handläggningen deltog även tfj länsråd Stig Rönnblad, länsantikvarie Karin Eriksson, föredragande, och länsarkitekt Märt Saarm.



Sven Johansson



Karin Eriksson

Bilagor

Byggnadsbeskrivning (bil 1)
Situationsplan (" 2)
Fotografier (" 3)
Besvärshänvisning (" 4)

Kopia till

byggnadsnämnden, rek
riksantikvarieämbetet och statens historiska museer
för ev överklagande (3 ex), delgivningskvitto
Västerbottens museum
kulturnämnden
planenheten
länsantikvarien
kammarrätten i Sundsvall för laga kraftbevis
inskrivningsmyndigheten, rek (efter laga kraft)
fastighetsregistermyndigheten, rek (efter laga kraft)
riksantikvarieämbetet, byggnadsminnesregistret (efter laga kraft)
Västerbottens museum (efter laga kraft)
handlingarna + besvärshänvisning

1982-09-27

11.392-428-77

Gamla lasarettstomten med lasarettet, stenpaviljongen och träpaviljongen, Storgatan 28, fastigheten Sandåkern 3 (Åbacka), stadsdelen Centrum, Umeå kommun

Allmänt

Lasarettsväsendet i Sverige går inte längre tillbaka än till 1700-talet och först under detta sekel började man bygga lasarettshus för "obotligt sjuke" i landets residensstäder. Västerbottens läns första lasarett, uppfört 1734-85, ligger ännu kvar vid Storgatan i Umeå. Genom en utvidgning av stadsplanen 1898 hamnade bl a det gamla lasarettet, som låg vid landsvägen mot sockenkyrkan, inom stadsplanen.

En kraftig uppryckning av sjukvården i landet skedde från 1862, då de nybildade landstingen tog över ansvaret för verksamheten. Denna expansionsperiod illustreras även i Umeå av de kvarvarande byggnaderna på gamla lasarettstomten.

Ytterligare behov av utbyggnad upplevde landstinget på 1890-talet. Då planerades att de äldre lasarettshusen skulle rivras och en ny stor stenbyggnad uppföras utmed älven på samma tomt. Av detta projekt förverkligades bara den stenpaviljong som nu ligger i parken.

Olämpliga grundförhållanden på tomten tvang landstinget att söka ett nytt läge för utbyggnad av lasarettet vid sekelskiftet. En tomt vid Ålidbacken utsågs och 1907 flyttade lasarettet in i nyuppförda byggnader där. Dessa utgör nu kärnan i Umeå regionsjukhus.

Gamla lasarettstomtens byggnader, som fortfarande är i landstingets ägo har sedan dess utnyttjats till "sinnesslöanstalt" och yrkesskola. För närvarande (1982) disponeras byggnaderna för dagcenterverksamhet. Ett förslag att inreda stenpaviljongen som sjukvårdsmuseum har väckts.

Här på gamla lasarettstomten ligger således tre byggnader som speglar sjukvårdens historiska utveckling under 120 år i Västerbottens län. I dag utgör gamla lasarettstomten en ovanligt väl sammanhållen miljö med byggnadskropparna placerade i vinkel mot varandra som en ram kring den vackra parken vid älven med dess stora träd och gräsmattor.

Byggnaderna

Gamla lasarettet

Arkitekt okänd. Ritning från Öfverintendentsämbetet,
1784-85

Lasarettbyggnaden av timmer uppfördes från början i en våning med vindsvåning. Sjukrummen låg i bottenvåningen på vardera sidan av en korridor längs husets mitt. Ingången låg på östra gaveln i riktning mot staden. Taket var brutet och hade valmat övre fall. I vindsvåningen fanns några bostadsrum.

Lasarettet hade från början inte fler än åtta vårdplatser, vilket med tanke på att det hade hela övre Norrland som upptagningsområde inte var särskilt lysande. I samma byggnad var två rum också reserverade för "de ursinnige", dvs de obotligt sinnessjuka som förvarades i väggfasta burar. Byggnaden var redan från början rymligt tilltagen, och rummen vare sig små eller låga i tak - det begränsade antalet vårdplatser berodde på bristande resurser till sängutrustning och mat åt de sjuka.

I samband med att ansvaret för sjukvården övergick till det nybildade landstinget i början av 1860-talet renoverades Umeå lasarett och försågs med ännu en våning och sadeltak (1863). År 1866 fick lasarettshuset den panel den ännu bär och som i sina detaljer påminner om den rika panelarkitektur som fanns i den stadsdel som brann ner 1888.

På 1890-talet tillkom trapphus i öster och väster - i öster med snickeriveranda. Byggnaden står på cementerad stensockel och har timmerstomme klädd med gul locklistpanel med bågfris, vita breda knutlådor och takfris med konsoler, samt vita profilerade fönsterkornischer. Den är försedd med plåttak. Byggnaden har väl bibehållit sitt yttre sedan 1860-talet, men det inre har genomgått omfattande förändringar. Rumsindelningen är i stort bibehållen. Äldre byggnadsdetaljer som dörr- och fönsterfoder, lister samt trappräcken återfinns i vissa delar i huset.

Träpaviljongen

Arkitekt A R Hörnell, 1866

Flygeln utmed västra tomtgränsen, träpaviljongen, var ursprungligen avsedd för hospitalspatienter. Här fanns "4 dag- och 4 nattceller för dårar, ett vaktrum, bagar- och tvättstuga, tvänne boningsrum, en mangelbod och ett redskaps- samt inventariirum". Paviljongen byggdes till mot älven 1881. På 1950-talet förlängdes den med ett elevhem i sten.

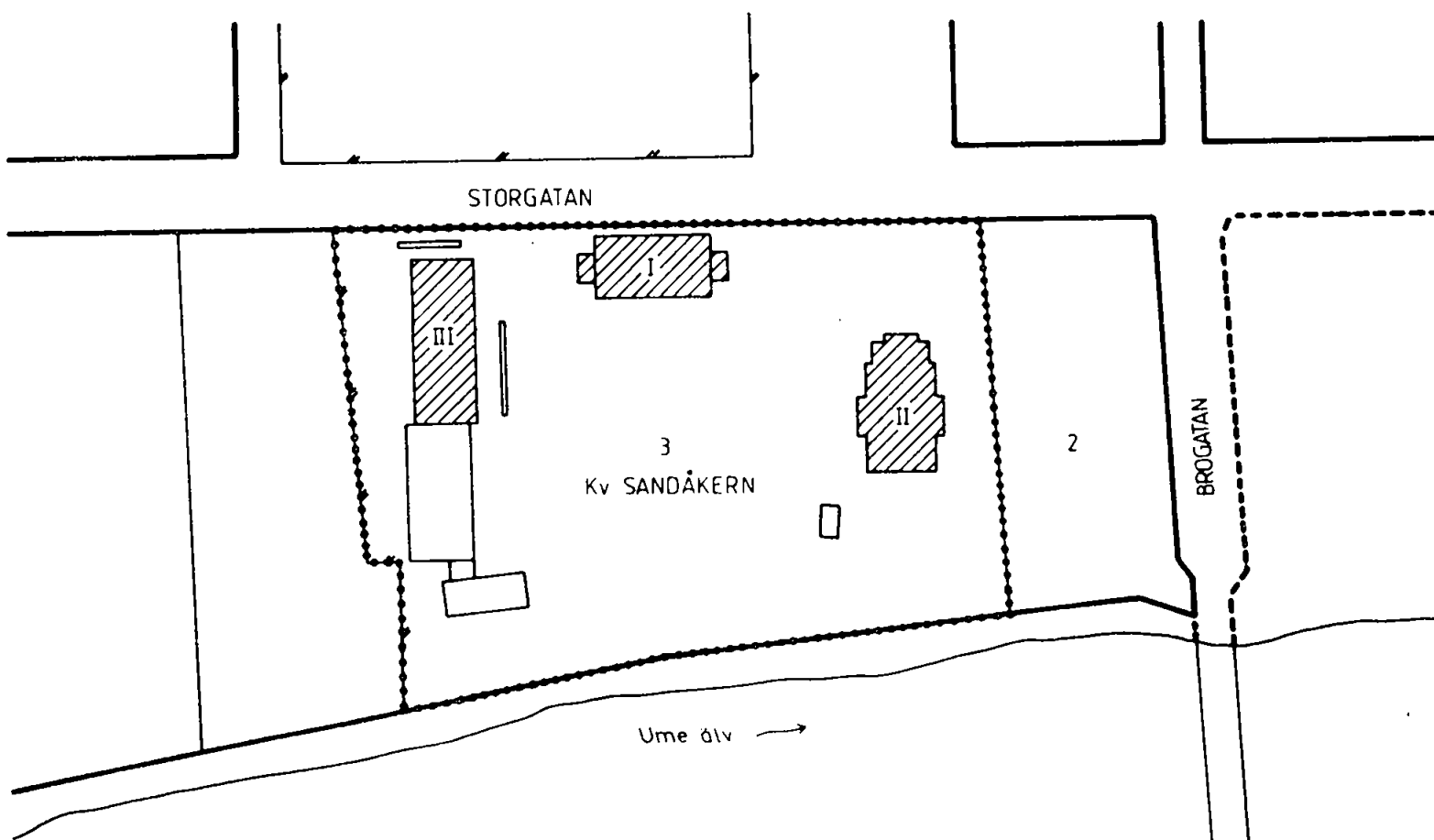
De äldsta delarna är uppförda i en våning med inredd vind och har frontespiser mot gården. Byggnaden står på cementsockerad stensockel och har en stomme av timmer, klädd med rödfärgad locklistpanel av 1800-talstyp med profilerade lister. Byggnaden är försedd med bågfris och har breda knutlådor. Snickerierna är vita. Vindsfönstren har små diagonalspröjsade rutor. Det långt utskjutande sadeltaket är täckt med grön plåt.

Stenpaviljongen

Arkitekt Axel Kumlien, 1895-97

I östra delen av parken ligger stenpaviljongen. Den innehöll en efter dåtida begrepp modern operationssal med steriliseringsrum samt sjuksalar för kirurgiska patienter. Byggnaden var endast avsedd som paviljong till en planerad ny lasarettbyggnad utmed älven. Paviljongen är uppförd i en våning med delvis inredd vind. Den står på stensockel och har tegelstomme. Fasaden har guldfärgade spritputsade väggytor med slätputsade hörnkedjor och andra detaljer. Taket är valmat och täckt med plåt. I det inre har rumindelningen bevarats. Här finns även äldre inredningsdetaljer, bl a dörrar.

BYGGNADSMINNESFÖRKLARING AV GAMLA LASARETTET (I), STEN-
PAVILJONGEN (II) OCH TRÄPAVILJONGEN (III) PÅ FASTIGHETEN
SANDÅKERN 3 I STADSDELEN CENTRUM, UMEÅ KOMMUN



..... GRÄNS FÖR OMRÅDE TILL SKYDD FÖR BYGGNADSMINNE

 BYGGNADER SOM ÅTNJUTER SKYDD ENLIGT BYGGNADSMINNESLAGEN



11.392-428-77

Gamla lasarettet och
träpaviljongen från
öster

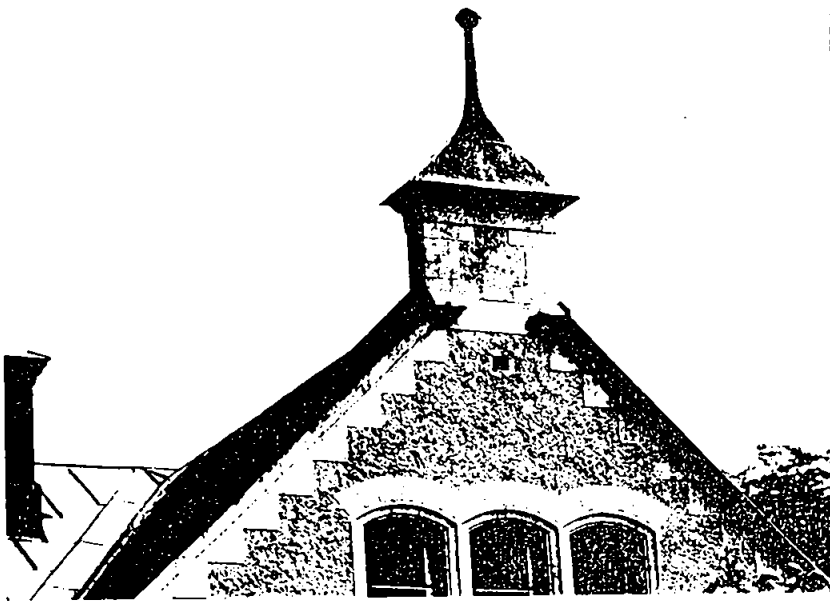
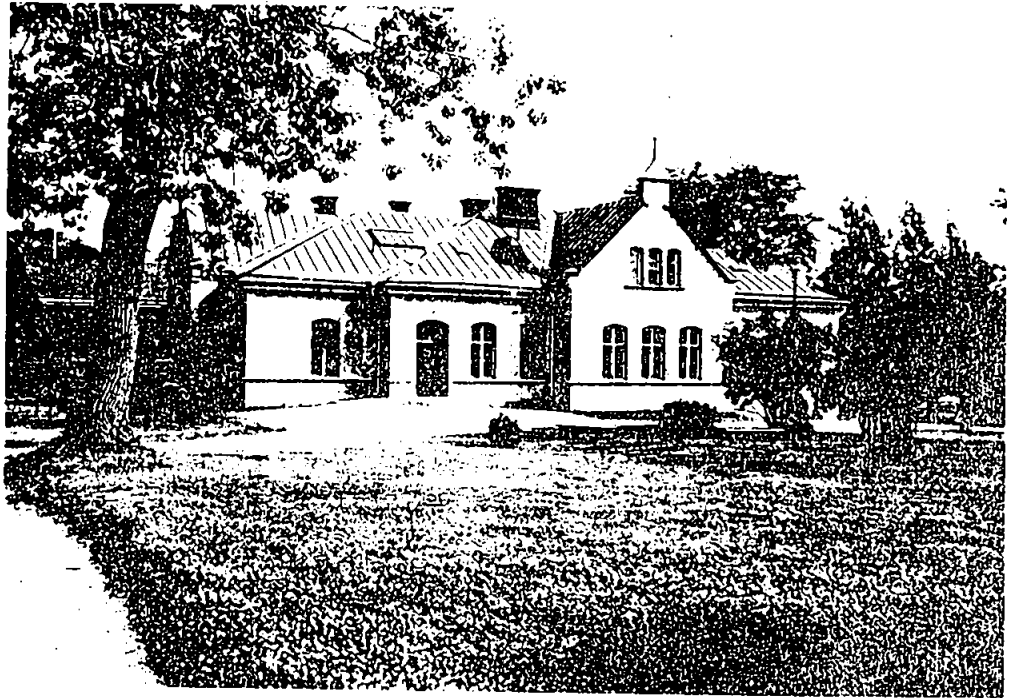


Gamla lasarettet och
stenpaviljongen från
väster

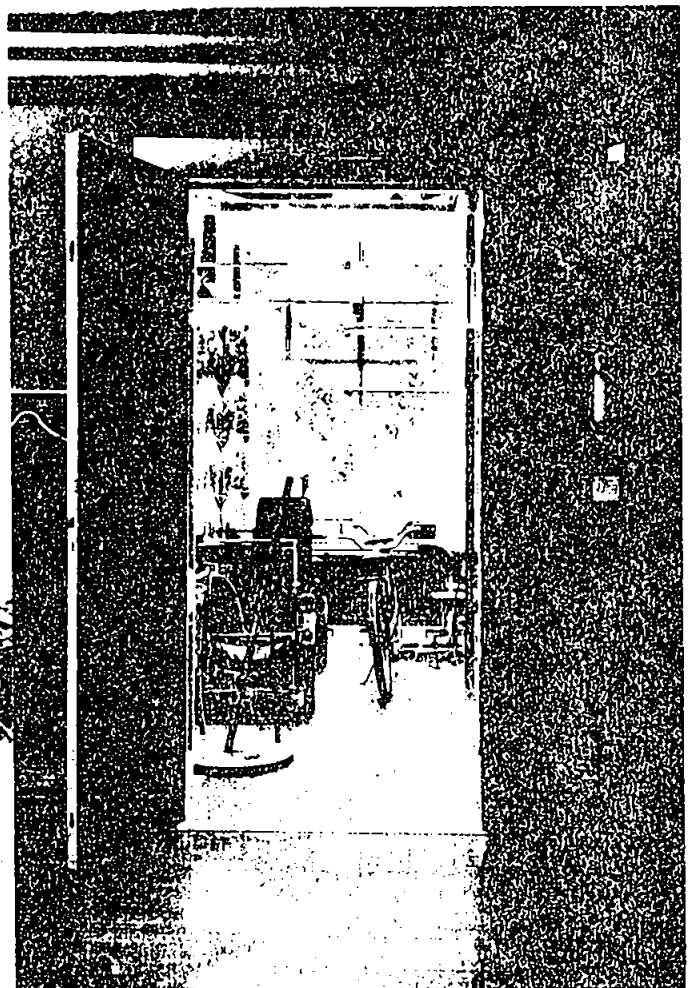


11.392-428-77

Stenpaviljongen
Axel Kumlien 1897



Stenpaviljongen
Fasaddetalj



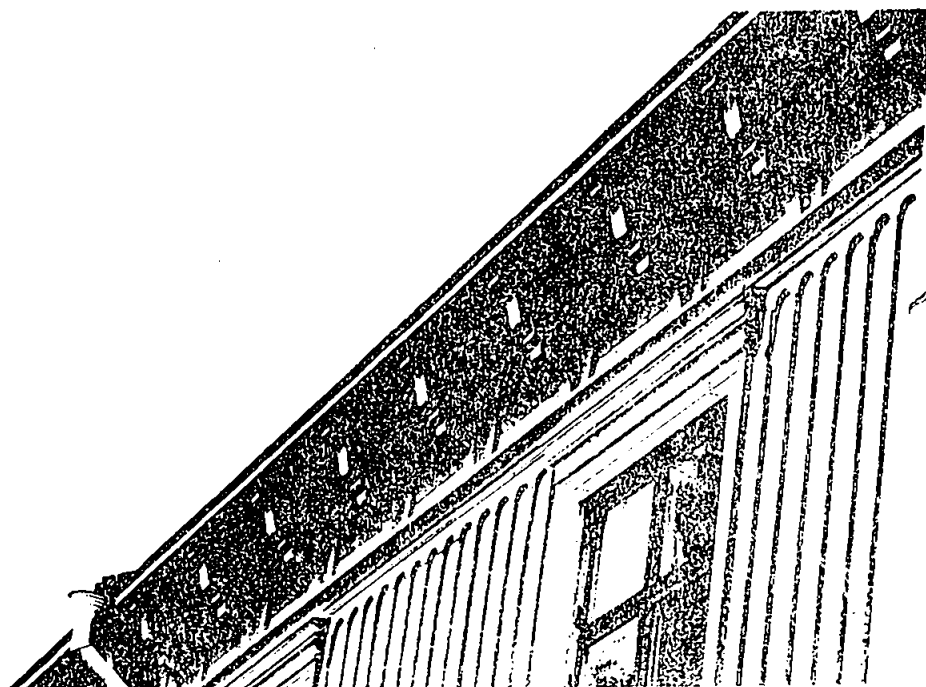
Stenpaviljongen
F d operationssalen

11.392-428-77

Gamla lasarettet 1785,
påbyggd och brädfodrad
på 1860-talet

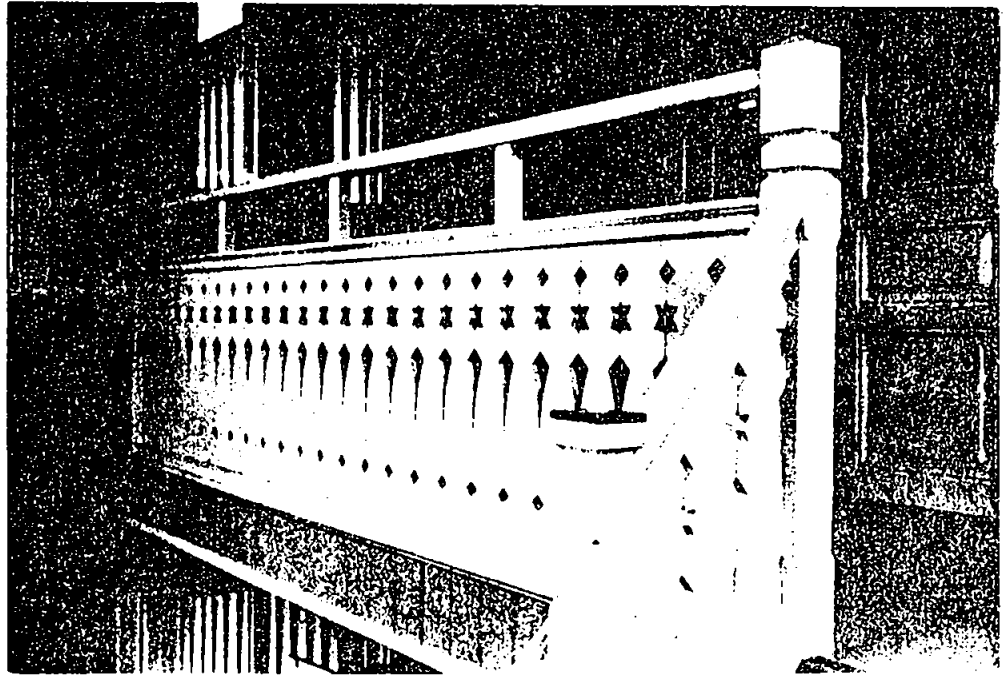


Gamla lasarettet
Paneldetalj

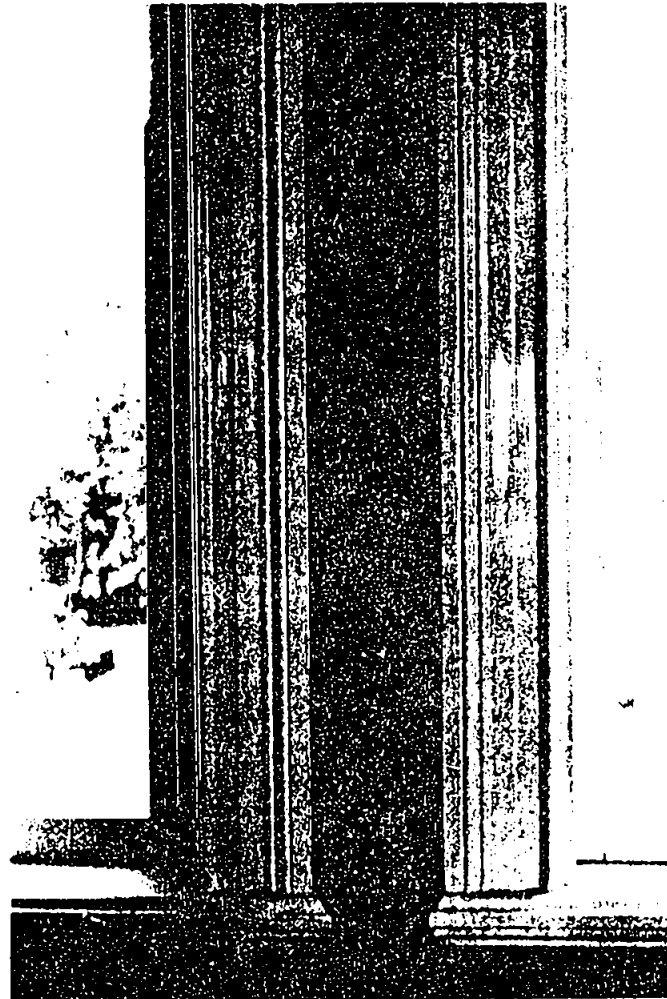


11.392-428-77

Gamla lasarettet
Trappräcke 1890-talet



Gamla lasarettet
Fönsterfoder i trapp-
huset, 1890-talet



11.392-428-77

Träpaviljongen
A R Hörnell 1868 och 1881
Gårdsfasaden



Träpaviljongen
Vindsfönster

