

LÄNSSTYRELSEN
Västerbottens län
Länsantikvarien
Byrådirektör
G Johansson

BESLUT

1 (3)

1981-01-26

11.392-421-77

Rek + mb

Umeå kommun
901 84 UMEÅ

Byggnadsminnesförklaring jämlikt lagen om byggnadsminnen (SFS 1960:690, senaste lydelse 1976:440) av Scharinska villan och den s k trädgårdsmästarbostaden på fastigheten Härmod 9 i stadsdelen Centrum, Umeå kommun (5 bilagor)

I skrivelse till riksantikvarieämbetet den 3 juni 1976 har länsantikvarien i Västerbottens län väckt fråga om byggnadsminnesförklaring av rubricerade byggnader. Meddelande därom har den 21 juni 1976 lämnats till inskrivningsmyndigheten vid tingsrätten i Umeå.

Med anledning av kulturminnesvårdens omorganisation den 1 juli 1976 har ärendet överförts från riksantikvarieämbetet till länsstyrelsen i Västerbottens län för fortsatt handläggning.

Umeå kommun som ägare till fastigheten har genom beslut i kommunfullmäktige den 15 november 1976 med visst villkor godkänt de av ämbetet i skrivelse den 15 juni 1976 föreslagna skyddsföreskrifterna för byggnaderna ifråga.

Riksantikvarieämbetet har sedermera utfärdat anvisningar för länsstyrelsernas handläggning av ärenden angående byggnadsminnesförklaring. Länsstyrelsen har därefter omarbetat förslaget till skyddsföreskrifter. De nya skydds-föreskrifterna har godkänts av kommunstyrelsen genom beslut den 2 december 1980.

Byggnadsminnesförklaringen omfattar Scharinska villan och den s k trädgårdsmästarbostaden på fastigheten Härmod 9 i stadsdelen Centrum, Umeå kommun. Byggnadslov meddelades 1904. Villan uppfördes som bostads- och kontorshus för disponent Egil Unander-Scharin efter ritningar av arkitekt Ragnar Östberg. Byggnadernas historia och utseende framgår närmare av bifogade handlingar.

Scharinska villan och den s k trädgårdsmästarbostaden bevarar egenarten hos gången tids byggnadsskick och är med hänsyn därtill att anse som synnerligen märklig.

Med anledning härav och med beaktande av vad som i övrigt förekommit i ärendet, förklarar länsstyrelsen jämlikt 1 § lagen om byggnadsminnen Scharinska villan och den s k trädgårdsmästarbostaden för byggnadsminne. I samband härmed meddelar länsstyrelsen enligt 2 § samma lag följande skyddsföreskrifter.

Skyddade delar

- . Byggnaderna får inte rivas.
- . Byggnaderna får inte till det yttre byggas om eller på annat sätt förändras.
- . I de rum i huvudbyggnaden som på bifogade planritningar markerats med skraffering får den befintliga rumsindelningen inte ändras och inte heller ingrepp göras i äldre fast inredning, såsom dörrar, fönster, golv och tak, golv- och taklistor, boaseringar, kakelbeklädnad, dörr- och fönsterfoder samt öppna spisar.

Underhåll

- . Byggnaderna skall underhållas så att de inte förfaller. Vård- och underhållsarbeten skall utföras på ett sådant sätt att det kulturhistoriska värdet inte minskar. Samråd i vård- och underhållsfrågor skall ske med länsstyrelsen.

Övrigt

- . Kringliggande markområde som markerats med prickad linje på bifogad kartkopia skall hållas i sådant skick att byggnadernas utseende och karaktär inte förvanskas.

Om ändring av byggnadsminnet anses nödvändig för att byggnaderna skall vara till nytta eller om sådan ändring eljest kan anses påkallad av särskilda skäl får länsstyrelsen jämlikt 3 § lagen om byggnadsminnen meddela tillstånd därtill.

Detta beslut kan överklagas hos kammarrätten, se bilaga.

Beslut i detta ärende har fattats av styrelsen. I beslutet deltog landshövding Sven Johansson jämte ledamöterna Hans Berglund, Ragnar Brännström, Bert Ove Bäckman, Erik Eriksson, Bengt O Gullsjö, Margareta Hedlund, Bertil Carlsson, Yngve Lauritz, Karl-Erik Lundström, Stefan Löfstedt, Hilding Lövbom, Torsten W Persson, Carl Schmidt och Göran Svanberg.

I den slutliga handläggningen deltog även tjf länsantikvarie
Gulli Johansson, föredragande, tf länsråd Stig Rönnblad
och länsarkitekt Märt Saarm.


Sven Johansson


Gulli Johansson

Bilagor

Byggnadsbeskrivning (bil 1)
Ritningar (" - 2)
Situationsplan (" - 3)
Fotografier (" - 4)
Besvärshänvisning (" - 5)

Kopia till

byggnadsnämnden, rek
riksantikvarieämbetet och statens historiska museer
för ev överklagande (3 ex), delgivningskvitto
Västerbottens museum
kulturnämnden
planenheten
juridiska enheten
länsantikvarien
kammarrätten i Sundsvall för lagakraftbevis
inskrivningsmyndigheten, rek (efter laga kraft)
fastighetsregistermyndigheten, rek (efter laga kraft)
riksantikvarieämbetet, byggnadsminnesregistret (efter
laga kraft)
Västerbottens museum (efter laga kraft)
handlingarna + besvärshänvisning)

SCHARINSKA VILLAN och den s k TRÄDGÅRDSMÄSTARBOSTADEN

Storgatan 63-65, Härmod 9. Arkitekt Ragnar Östberg,
villan 1904, trädgårdsmästarbostaden 1905

På en stor tomt norr om Döbelns park lät disponent Egil Unander-Scharin vid seklets början uppföra en byggnad med bostad för sin stora familj och kontorslokaler för sitt företag AB Scharin & Söner. Det Scharinska handelshuset hade redan under 1800-talets förra hälft varit ett av stadens mest betydande och så småningom utökats med skeppsbyggeri och rederirörelse. När Egil Unander-Scharin på 1890-talet övertog firman koncentrerade han verksamheten till trävaruhandel och industri. Det Scharinska träsliperiet som startade 1910 blev stadens första större industrianläggning.

Den Scharinska villan var i jämförelse med den övriga bebyggelsen i Umeå vid denna tid närmast att likna vid ett palats.

Unander-Scharin var personlig vän med arkitekten Ragnar Östberg. Som en anekdot berättas att Unander-Scharins första beställning av Östberg gällde en matsalsmöbel. När beställaren uttryckte sin belåtenhet med resultatet lär arkitekten ha passat på att fråga: "Ska du inte bygga ett vackert hus till möbeln?" Jo, kör till", blev svaret, och så kom den Scharinska villan till.

Byggnaden är enligt östbergsspecialisten professor Elias Cornell ett av arkitektens förnämsta ungdomsverk. Fasaden mot Storgatan är uppdelad i två olikhöga partier. Varje fönsteraxel betonas av en barockartad svängd gavel, vilket ger fasaden ett livfullt utseende. Stor omsorg har lagts ner på detaljer såväl i det yttre, som det inre. Man kan särskilt lägga märke till huvudingångens ytterdörr med sin trärelief, ett ymnigt bladverk med småänglar som symboliserar ägarens barn.

I det inre är stora delar av den påkostade inredningen bevarad, bl a boiseringar, golv och tak. Särskilt skyddsvärd är bottenvåningen med herrum, salong och matsal, den sistnämnda med väggbeklädnad av spansk majolika.

LÄNSSTYRELSEN
Västerbottens län
Länsantikvarien

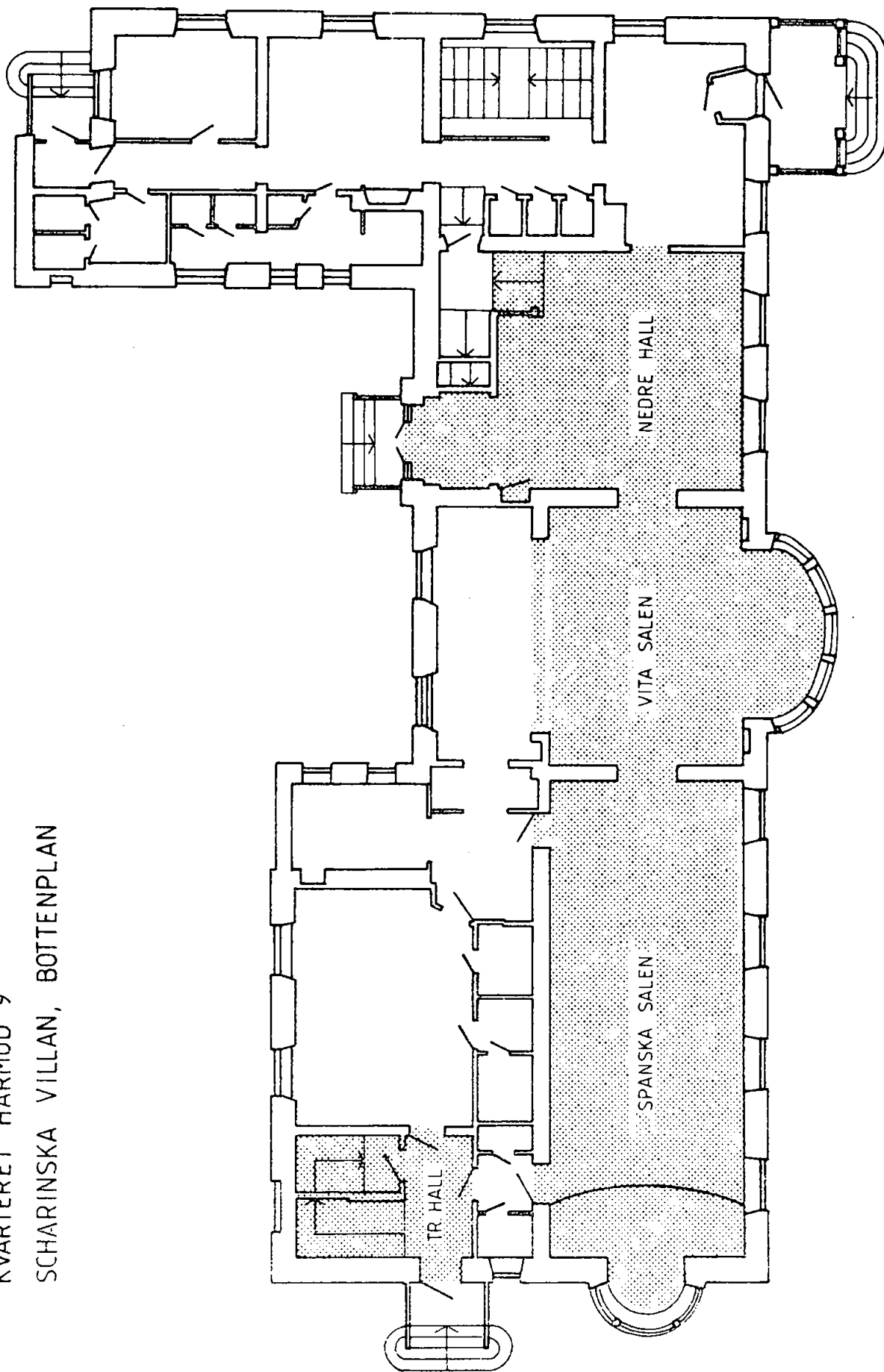
BYGGNADSBESKRIVNING

1981-01-26

11.392-421-77

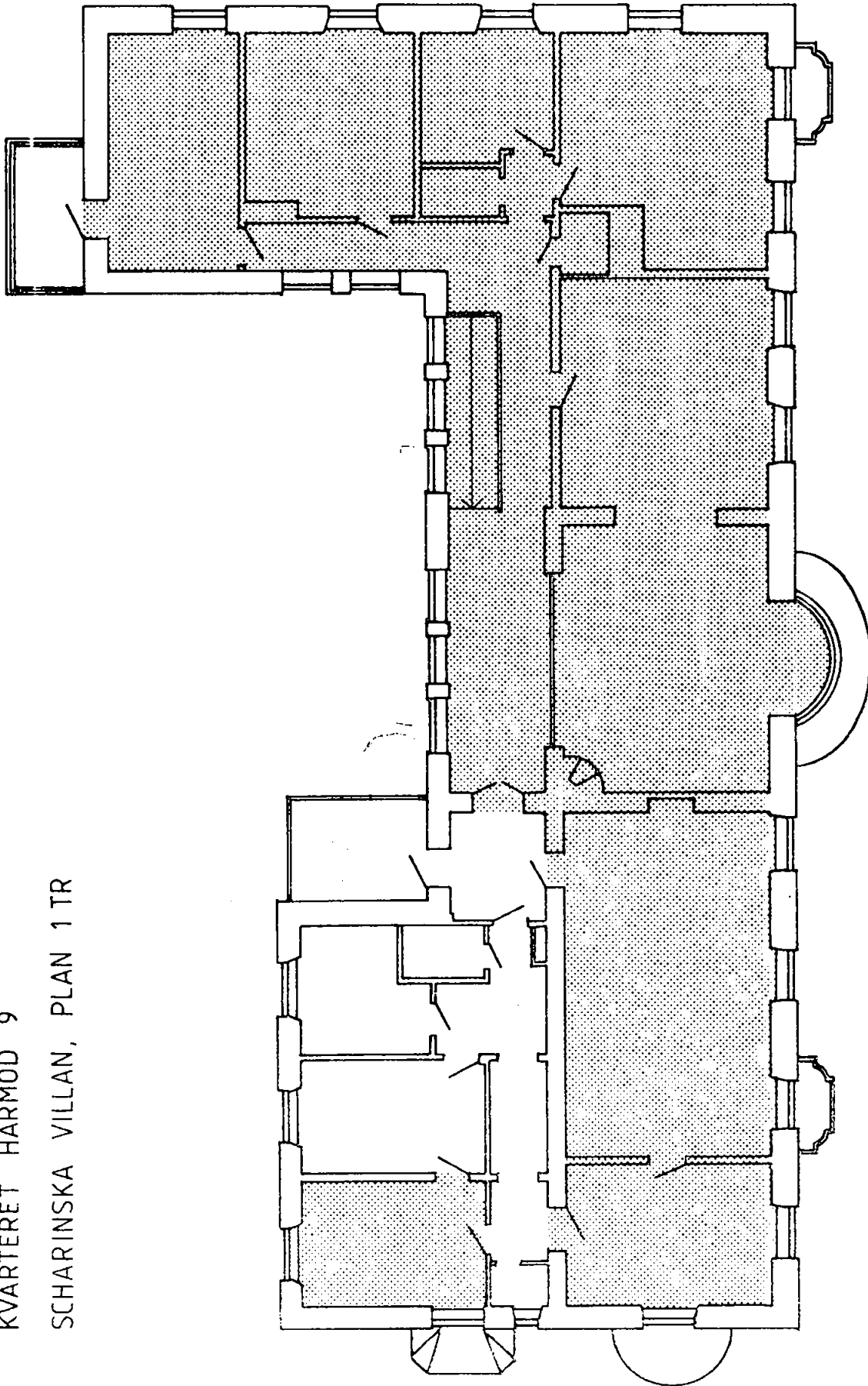
I trädgårdsmästarebostaden inrymdes ursprungligen en bostadslägenhet och stall med plats för tre hästar. År 1937 ombyggt till garage med två dubbeldörrar samt två enrumslägenheter i övervåningen. Utmed hela södra fasaden löper ett växthus i höjd med första våningen.

KVARTERET HÄRMÖD 9
SCHARINSKA VILLAN, BOTTENPLAN



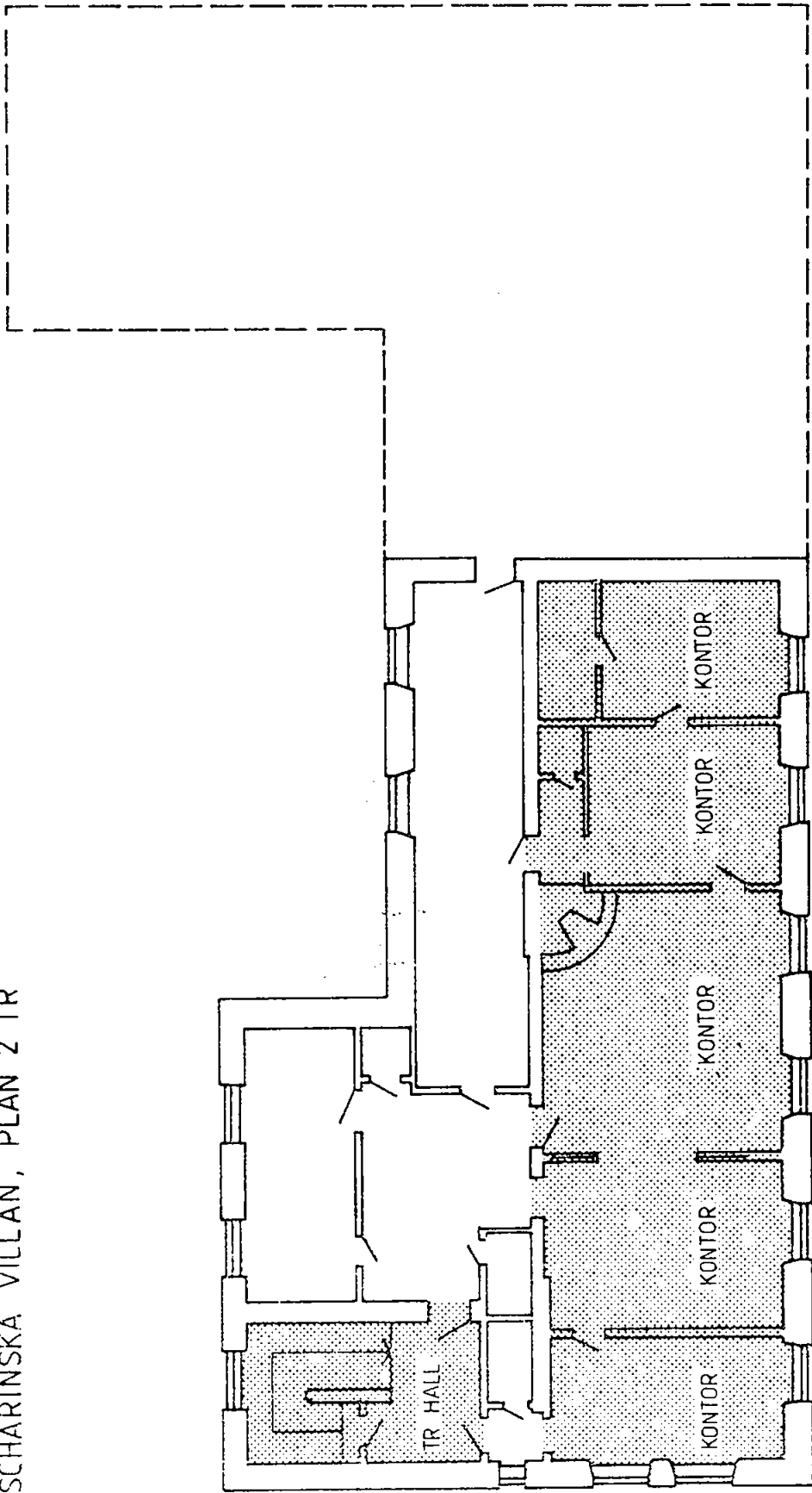
■ RUM SOM ÅTNJUTER SKYDD ENLIGT BML

KVARTERET HÄRMOD 9
SCHARINSKA VILLAN, PLAN 1 TR



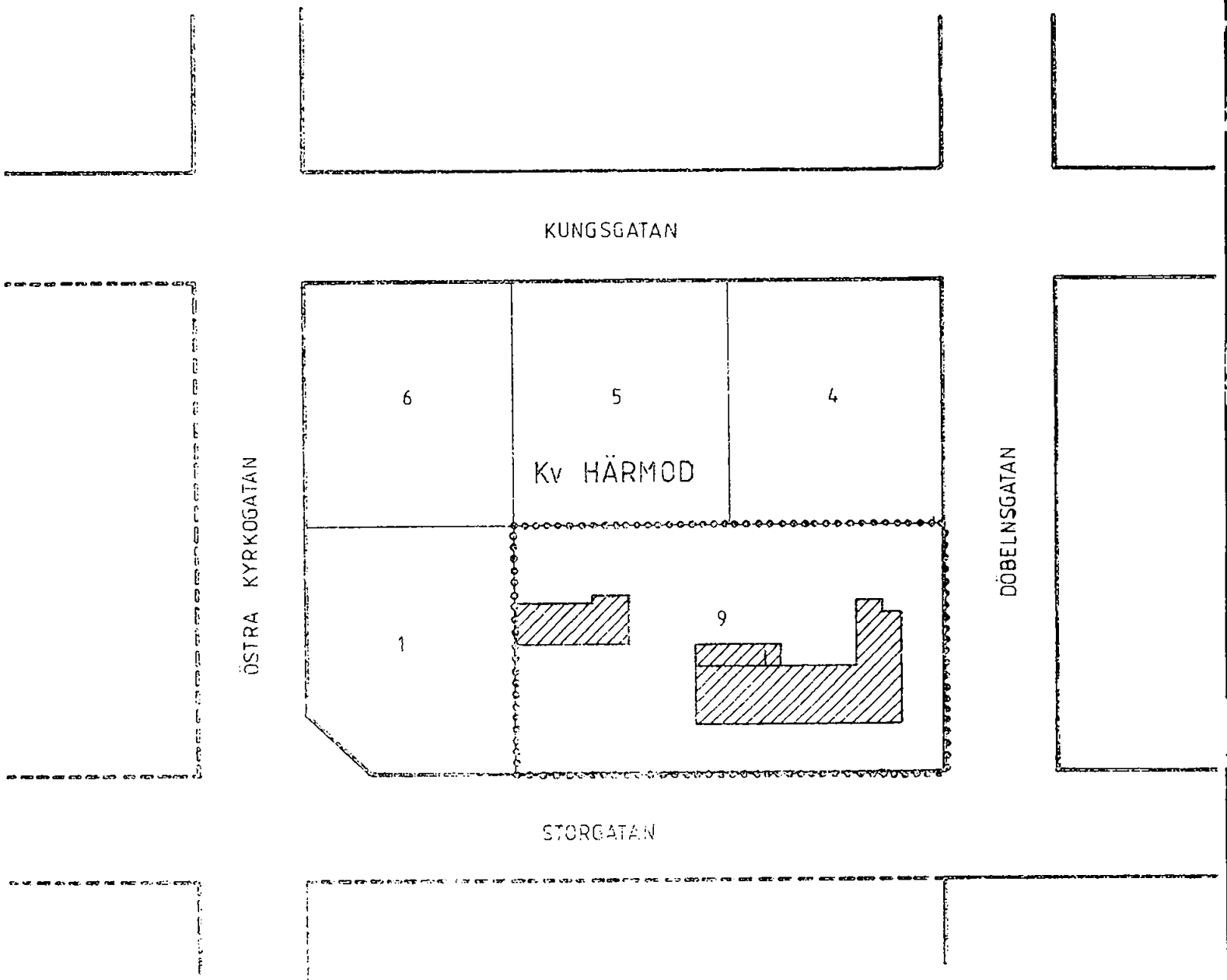
RUM SOM ÅTNJUTER SKYDD ENLIGT BML

KVARTERET HÄRMOD 9
SCHARINSKA VILLAN, PLAN 2 TR



■ RUM SOM ÅTNJUTER SKYDD ENLIGT BML

BYGGNADSMINNESFÖRKLARING AV HUVUDBYGGNADEN OCH DEN S.K TRÄDGÅRDSMÄSTAREBOSTADEN PÅ FASTIGHETEN HÄRMOD 9



BYGGNADER SOM ÅTNJUTER SKYDD ENLIGT BYGGNADSMINNESLAGEN



OMRÅDE TILL SKYDD FÖR BYGGNADSMINNE



