

1978-03-29

11.392-2290-76

rek + mb

Mo och Domsjö AB
Timmermansgatan 4
902 54 UMEÅ

Byggnadsminnesförklaring jämlikt lagen om byggnadsminnen (1960:690, senaste lydelse 1976:440) av byggnaderna på fastigheten Ripan nr 1, Umeå centrum, Umeå kommun, Västerbottens län
(1 bilaga)

I skrivelse till riksantikvarieämbetet den 4 juni 1976 har fråga väckts om att förklara rubricerade byggnader för byggnadsminnen. Meddelande därom har den 21 juni 1976 lämnats till inskrivningsmyndigheten vid Umeå tingsrätt. Med anledning av kulturminnesvårdens omorganisation den 1 juli 1976 har ärendet överförs från riksantikvarieämbetet till länsstyrelsen i Västerbottens län för fortsatt handläggning.

Fastighetens ägare, Mo och Domsjö, och byggnadsnämnden i Umeå har förklarat sig inte ha något att erinra mot en byggnadsminnesförklaring. Ägaren har också godkänt de föreslagna skyddsföreskrifterna.

Byggnadsminnesförklaringen omfattar dels huvudbyggnaden vid Kungsgatan, dels den del av flygelbyggnaden som ligger vid Nytorgsgatan.

Byggnaderna på tomten - vilkas utseende och historia närmare framgår av till ärendet hörande handlingar - är uppförda av timmer på 1870-talet och utgör exempel på bostadsbebyggelsen i Umeå före stadsbranden 1888. Samtidigt illustrerar de kulturkontakter österut under denna tid; hustypen med sadeltak, vindsvåning och hög stensockel var vanligt förekommande även i städerna på andra sidan Bottenviken. De har till det yttre bibehållit en ålderdomlig karaktär. Byggnaderna bevarar således egenarten hos gången tids byggnadsskick och är med hänsyn därtill att anse som synnerligen märkliga.

På grund därav och med beaktande av vad som i övrigt förekommit i ärendet förklarar länsstyrelsen jämlikt 1 § lagen om byggnadsminnen byggnaden för byggnadsminne. I samband därmed meddelar länsstyrelsen, jämlikt 2 § samma lag, följande skyddsföreskrifter.

1978-03-29

11.392-2290-76

Skyddade delar

1. Byggnaderna får inte rivas eller flyttas.
2. Byggnaderna får inte till det yttre ombyggas eller förändras, innebärande bl a att befintlig panel och befintliga fönsterfoder bibehålles.
3. Den ursprungliga rumsindelningen får inte ändras.

Underhåll

Underhållsåtgärder som berör byggnadernas exteriör skall utföras på sådant sätt att den ålderdomliga karaktären bibehålles. Skadade delar av ytterpanelen får ersättas med nya av motsvarande utförande. Samråd skall ske med länsstyrelsen.

Övrigt

1. Tomten får inte ytterligare bebyggas eller bli föremål för annan väsentlig ändring.
2. Tomten skall hållas i sådant skick att byggnadernas utseende och karaktär inte förvanskas.

Om skyldighet att underhålla byggnad finns i övrigt stadgat i 50 § byggnadsstadgan.

Dispens

Länsstyrelsen kan enligt 3 § byggnadsminneslagen lämna dispens från skyddsföreskrifter "om ändringen finnes nödvändig för att byggnaden skall vara till nytta eller eljest kan anses påkallad av särskilda skäl...". Till ansökan om ändring skall fogas ritning och arbetsbeskrivning och arbetet skall ske under antikvarisk kontroll (förordning den 9 december 1960 om byggnadsminnen, 1960:961, senaste lydelse 1976:441).

Detta beslut kan överklagas hos kammarrätten, se bilaga (formulär 2).

Beslut i detta ärende har fattats av styrelsen. I beslutet deltog landshövding Bengt Lyberg jämte ledamöterna Ragnar Brännström, Bert Ove Bäckman, Marita Hansson, Margareta Hedlund, Bertil Hellgren, Erik Johansson, Sigvard Larsson, Yngve Lauritz, Karl-Erik Lundström, Hilding Lövbom, Per Yngve Nilsson, Carl Schmidt, Göran Svanberg och Margot Wikström.

1978-03-29

11.392-2290-76

rek + mb

Mo och Domsjö AB
Timmermansgatan 4
902 54 UMEÅ

Byggnadsminnesförklaring jämlikt lagen om byggnadsminnen (1960:690, senaste lydelse 1976:440) av byggnaderna på fastigheten Ripan nr 1, Umeå centrum, Umeå kommun, Västerbottens län
(1 bilaga)

I skrivelse till riksantikvarieämbetet den 4 juni 1976 har fråga väckts om att förklara rubricerade byggnader för byggnadsminnen. Meddelande därom har den 21 juni 1976 lämnats till inskrivningsmyndigheten vid Umeå tingsrätt. Med anledning av kulturminnesvårdens omorganisation den 1 juli 1976 har ärendet överförs från riksantikvarieämbetet till länsstyrelsen i Västerbottens län för fortsatt handläggning.

Fastighetens ägare, Mo och Domsjö, och byggnadsnämnden i Umeå har förklarat sig inte ha något att erinra mot en byggnadsminnesförklaring. Ägaren har också godkänt de föreslagna skyddsföreskrifterna.

Byggnadsminnesförklaringen omfattar dels huvudbyggnaden vid Kungsgatan, dels den del av flygelbyggnaden som ligger vid Nytorgsgatan.

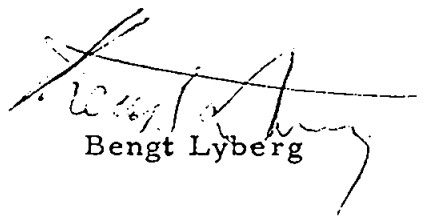
Byggnaderna på tomten - vilkas utseende och historia närmare framgår av till ärendet hörande handlingar - är uppförda av timmer på 1870-talet och utgör exempel på bostadsbebyggelsen i Umeå före stadsbranden 1888. Samtidigt illustrerar de kulturkontakter österut under denna tid; hustypen med sadeltak, vindsvåning och hög stensockel var vanligt förekommande även i städerna på andra sidan Bottenviken. De har till det yttre bibehållit en ålderdomlig karaktär. Byggnaderna bevarar således egenarten hos gången tids byggnadsskick och är med hänsyn därtill att anse som synnerligen märkliga.

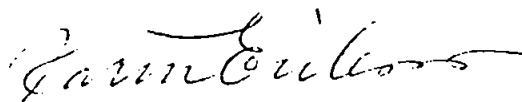
På grund därav och med beaktande av vad som i övrigt förekommit i ärendet förklarar länsstyrelsen jämlikt 1 § lagen om byggnadsminnen byggnaden för byggnadsminne. I samband därmed meddelar länsstyrelsen, jämlikt 2 § samma lag, följande skyddsföreskrifter.

1978-03-29

11.392-2290-76

I den slutliga handläggningen deltog även länsantikvarie Karin Eriksson, föredragande, länsråd Harry Forsell, förste länsassessor Stig Rönnblad och länsarkitekt Märt Saarm.


Bengt Lyberg



Karin Eriksson

Bilaga

Besvärshänvisning

Kopia till

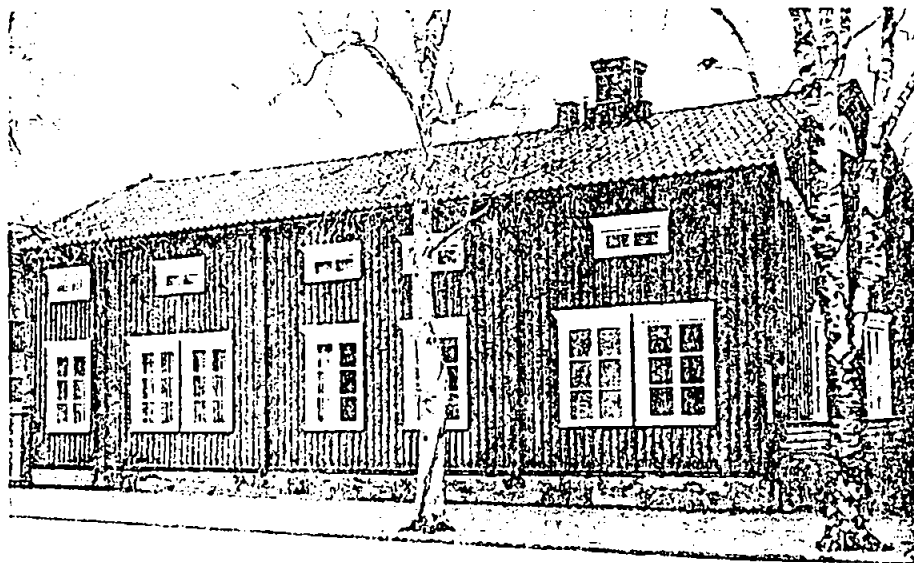
~~styrelsens ledamöter och suppleanter (35)~~
inskrivningsmyndigheten (rek + mb)
byggnadsnämnden (rek + mb)
riksantikvarieämbetet och statens historiska museer
för eventuellt överklagande (rek + mb)
riksantikvarieämbetet, byggnadsminnesregistret
kammarrätten i Sundsvall för laga kraft
läns museet
kulturnämnden
planenheten
juridiska enheten
länsantikvarien
handlingarna
styrelsens ledamöter och suppleanter (35)



Byggnad 1 fasad mot Kungsgatan K 960:28-29



Gårdsfasaden K 960:23



Byggnad 2 fasad mot Nytorrgatan K 960:22



Gårdshuset K 960:26