

Ans. Västerbottens Länsstyrelse av den 24/11-53

Koordinatförteckning.

Punkt	x	y	markering
1	4038.88	3624.45	r 9
2	4038.82	3624.37	r 9
3	4038.86	3624.41	r 9
4	4038.87	3624.37	r 9
5	3989.24	3624.76	r 9
6	3989.88	3624.94	r 9
7	3990.36	3624.19	r 9
8	3991.70	3624.62	r 9
9	3640.44	3624.41	r 9
10	3639.47	3624.49	r 9
11	3638.94	3624.76	r 9
12	3646.57	3624.08	r 9
13	3607.47	3624.44	r 9
14	3603.24	3624.86	r 9
15	3593.22	3624.88	r 9
16	3592.97	3624.31	r 9
17	3592.76	3624.42	r 9
18	3592.78	3624.77	r 9
19	3592.77	3624.76	r 9
20	3748.11	3624.64	r 9
21	3749.68	3624.74	r 9
22	3748.49	3624.63	r 9
23	3692.80	3624.81	r 9
24	3691.16	3624.82	r 9
25	3687.16	3624.82	r 9
26	3686.33	3624.81	r 9
27	3719.82	3624.53	r 9
28	3722.84	3624.71	r 9
29	3746.81	3624.46	r 9
30	3751.79	3624.44	r 9
31	3751.62	3624.36	r 9
32	3751.64	3624.40	r 9
33	3751.32	3624.31	r 9
34	3751.44	3624.36	r 9
35	3752.56	3624.88	r 9
36	3751.81	3624.68	r 9
37	3751.64	3624.46	r 9
38	3751.64	3624.46	r 9
39	3751.64	3624.46	r 9
40	3751.64	3624.46	r 9
41	3751.64	3624.46	r 9
42	3751.64	3624.46	r 9
43	3751.64	3624.46	r 9
44	3751.64	3624.46	r 9
45	3751.64	3624.46	r 9
46	3751.64	3624.46	r 9
47	3751.64	3624.46	r 9
48	3751.64	3624.46	r 9
49	3751.64	3624.46	r 9
50	3751.64	3624.46	r 9
51	3698.32	3624.36	r 9
52	3676.38	3624.38	r 9
53	3676.38	3624.38	r 9
54	3676.38	3624.38	r 9
55	3676.38	3624.38	r 9
56	3676.38	3624.38	r 9
57	3676.38	3624.38	r 9
58	3676.38	3624.38	r 9
59	3676.38	3624.38	r 9
60	3676.38	3624.38	r 9



År 1953 den 27 September meddelades fastställelse å tomtdelning i anlighet med denna karta; betygar Umeå i landskansliet som ovan.
 Stämpel kr 1:- På tjänstens vägnar

Förslag till tomtdelning av kvarteret

Köpmannen

inom Hörnefors municipalsamhälle;
 upprättat år 1949 av

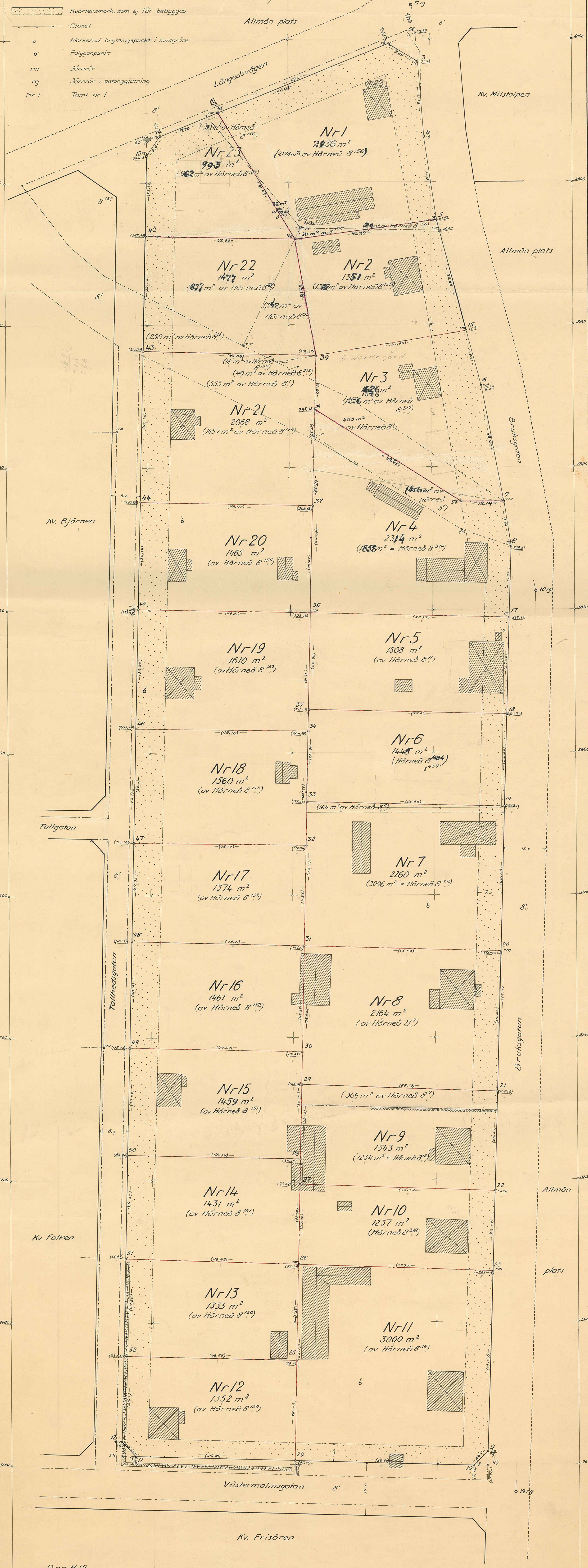
Torsten Rullh,
 Distriktslantmätare
 Skala 1:400

Beteckningar.

- Gällande gatu- och kvartersgränser
- Befintlig fastighetsgränser
- Föreslagen tomtränser, sammanfallande med ägarens
- Föreslagen tomtränser, ej
- Gränser mellan områden med olika stadsplanbestämmelser
- Gränser mellan gata och park
- ▨ Befintligt bostadshus
- ▨ Befintlig annan byggnad
- ▨ Kvarteretsmark, som ej får bebyggas
- Staket
- Marknad brytningspunkt i tomtränser
- Polygonpunkt
- rm Järnrör
- rg Järnrör i betonggjutning
- Nr 1 Tomt nr 1.

Tillhör Hörnefors municipalsamhälle å beslut av den 27/sep/1949 nr 6
 Kommunstyrelsen
 Tillhör Hörnefors municipalsamhälle å beslut av den 24/sep/1953 nr 5
 Kommunstyrelsen

Tillhör Länsstyrelsen Västerbottens län beslut av den 21/12/1947 Umeå i landskansliet.
 På tjänstens vägnar:



Ti 16

Ti 16

Fastst. 5304.27 (Hö)
 KÖPMANNEN 1-23
 24-HÖS-92

Dnr H19.

Tillhör Hörnefors
Byggnadsnämnds beslut
den 24 september 1952

Tillhör HÖRNEFORS BYGGNADSNÄMND
av den 22 maj 1949, § 6.

7 Maj
S.D.N.R. lut/H 4 53

Eruny Johansson

BESKRIVNING

Inkom till Lantmäteri-
kontoret i Umeå

till tomtindelning av kvarteret K Ö P M A N N E N 23 AUG 1949

i Hörnefors municipalsamhälle.

S.D.N.R. Höll ör 49

Begränsningslinjerna för ifrågavarande kvarter äro angivna å en för samhället den 23 februari 1945 fastställd stadsplan. Genom stadsplaneändring, som nyligen godkänts av samhället och berörda markägare, har dock kvarteret minskats i södra delen genom breddning av Västermalmsgatan. Denna ändring har ännu ej fastställts av länsstyrelsen, men kan så förväntas ske inom den närmaste tiden.

Kvarteret har icke tidigare varit tomtindelad.

Kvarteret är avsett att bebyggas med bostadsfastigheter i öppet byggnads-sätt. Närmare detaljer mm hushöjd m.m. återfinnas i stadsplanebestämmelserna.

Nedanstående fastigheter och markägare beröras enligt lagfartsböckerna av tomtindelningsförslaget.

Fastighet	Ägare
Hörneå 8 ¹ ✓	Mo och Domsjö Aktiebolag ✓
" 8 ⁷ ✓	Albin Lindkvist ✓
" 8 ¹¹ ✓ ⁴³⁴	Ove Rohlén ✓
" 8 ¹² ×	John Sture Lindgren och hans ^{Syster} hustru Britt Ingegärd Mariann ✓ <i>→ gift Larsson</i>
" 8 ²² ×	Bernhard Imanuel Nilssons dödsbo ✓
" 8 ³⁶ ×	Hörnefors Kooperativa Handelsförening u.p.a. ✓
" 8 ¹⁵⁰ ✓	Karl William Elfving ✓
" 8 ¹⁵¹ ×	Axel Gunnar Lindgren ✓
" 8 ¹⁵² ✓	Artur Albin Lindqvist och hans hustru Thea Eugenia ✓
" 8 ¹⁵³ ×	Pontus Vilhelm Holmlund ✓
" 8 ¹⁵⁴ ×	Lex Alexander Karlsson och Sven Ossian Karlsson ✓
" 8 ¹⁵⁵ ✓	Sam Helge Ruben Andersson ✓
" 8 ¹⁵⁶ ✓	Paul Alfons Torsten Karlsson ✓
" 8 ¹⁵⁷ × ¹⁵⁷	Axel Hildebrand Grönlund <i>numera Gullfrid Håselund 3 ?</i>
" 8 ³¹² ✓	Dick Roland Hardegård ✓
" 8 ³¹⁴ ✓	Knut Göran Wällberg ✓
" 8 ³¹⁸ ×	Ethel Martina Lindgren. ✓

Genom den föreslagna tomtindelningen indelas kvarteret i tjugotre tomter, vilka betecknas som tomterna nr 1 - 23 inom kvarteret.

K ö p m a n n e n

De nybildade tomterna komma - med reservation för mindre ändringar vid kommande tomtmätning - att hava följande begränsningslinjer och arealer:

Tomt nr	Angränsar	med längd meter	I tomten ingår		
			fastighet(-sdel)	kvm	Summa kvm
1	Långedsvägen i norr	51.91	del av Hörneå	2173	2236
	Bruksgatan i öster	9.49 + 21.28 + 23.73	8 ¹⁵⁶	1981	
	Tomt nr 2 i söder	40.99	av Hörneå 8 ¹⁵⁵	31	
	" " 23 i väster	38.49	" Hörneå 8 ¹⁵⁷	32	
2	Tomt nr 1 i norr	40.99	del av Hörneå		1351
	Bruksgatan i öster	32.08	8 ¹⁵⁵	1322	
	Tomt nr 3 i söder	42.88	del av Hörneå		
	" " 22 i väster	33.16	8 ¹⁵⁶	29	
3	Tomt nr 2 i norr	42.88	del av Hörneå 8 ¹	400	1626
	Bruksgatan i öster	15.91 + 33.20	" " " 8 ³¹²	1226	
	Tomt nr 4 i söder	12.14 + 48.48	" " " 8 ³¹⁴	61	
	" " 21 i väster	15.00			
4	Tomt nr 3 i norr	12.14 + 48.48	del av Hörneå 8 ¹	456	2384
	Bruksgatan i öster	15.00 + 12.69 + 19.95	" " " 8 ³¹²	122	
	Tomt nr 5 i söder	55.97	" " " 8 ³¹⁴	1858	
	" " 20 och 21 i väster	67.25			
5	Tomt nr 4 i norr	55.97	del av Hörneå		1508
	Bruksgatan i öster	27.00	8 ¹¹	1508	
	Tomt nr 6 i söder	55.81			
	" " 19 i väster	26.96			
6	Tomt nr 5 i norr	55.81	del av Hörneå		1445
	Bruksgatan i öster	26.00	8 ⁴³⁴	1445	
	Tomt nr 7 i söder	55.66			
	" " 18 och 19 i väster	25.95			
			Överföres	10215	10253

Tomt nr	Angränsar	med längd meter	I tomten ingår		
			fastighet(-sdel)	kvm	Summa kvm
			Överfört		10215 10253
7	Tomt nr 6 i norr	55.66	del av Hörneå		
	Bruksgatan i öster	40.68	8 ¹¹	164	
	Tomt nr 8 i söder	55.42	del av Hörneå		
	" " 17 och 18 i väster	40.71	8 ²²	2096	2260
8	Tomt nr 7 i norr	55.42	del av Hörneå 8 ⁷	2164	
	Bruksgatan i öster	39.45			
	Tomt nr 9 i söder	55.19			
	" " 15 och 16 i väster	38.82			2164
9	Tomt nr 8 i norr	55.19	del av Hörneå 8 ⁷	309	
	Bruksgatan i öster	28.00	" 8 ¹²	1234	
	Tomt nr 10 i söder	55.04			
	" " 14 och 15 i väster	28.00			1543
10	Tomt nr 9 i norr	55.04	Hörneå 8 ³¹⁸	1237	
	Bruksgatan i öster	22.50			
	Tomt nr 11 i söder	54.90			
	" " 14 i väster	22.50			1237
11	Tomt nr 10 i norr	54.90	del av Hörneå		
	Bruksgatan i öster	50.69	8 ³⁶	3000	
	Västermalmsgatan i sydost	5.65			
	" " i söder	50.60			
	Tomt nr 12 och 13 i väster	55.19			3000
12	Tomt nr 13 i norr	48.59	del av Hörneå		
	" " 11 i öster	28.00	8 ¹⁵⁰	1352	
	Västermalmsgatan i söder	44.58			
	Tallhedsgatan i sydväst	5.64			
	" " i väster	24.00			1352
13	Tomt nr 14 i norr	48.63	del av Hörneå		
	" " 11 i öster	27.19	8 ¹⁵⁰	1333	
			Överföres	1333	21771 21809



Tomt nr	Angränsar	med längd meter	I tomten ingår		
			fastighet(-sdel)	kvm	Summa kvm
			Överfört	1333	21771 21809
	Tomt nr 12 i söder	48.59			
	Tallhedsgatan i väster	27.65			1333
14	Tomt nr 15 i norr	48.64	del av Hörneå		
	" " 9 och 10 i öster	29.48	s ¹⁵¹	1431	
	" " 13 i söder	48.63			
	Tallhedsgatan i väster	29.37			1431
15	Tomt nr 16 i norr	48.67	del av Hörneå		
	" " 8 och 9 i öster	30.00	s ¹⁵¹	1459	
	" " 14 i söder	48.64			
	Tallhedsgatan i väster	30.00			1459
16	Tomt nr 17 i norr	48.71	del av Hörneå		
	" " 8 i öster	29.84	s ¹⁵²	1461	
	" " 15 i söder	48.67			
	Tallhedsgatan i väster	30.19			1461
17	Tomt nr 18 i norr	48.74	del av Hörneå		
	" " 7 i öster	28.43	s ¹⁵²	1374	
	" " 16 i söder	48.71			
	Tallhedsgatan i väster	27.95			1374
18	Tomt nr 19 i norr	48.78	del av Hörneå		
	" " 6 och 7 i öster	32.00	s ¹⁵³	1560	
	" " 17 i söder	48.74			
	Tallhedsgatan i väster	32.00			1560
19	Tomt nr 20 i norr	48.81	del av Hörneå		
	" " 5 och 6 i öster	33.18	s ¹⁵³	1610	
	" " 18 i söder	48.78			
	Tallhedsgatan i väster	32.82			1610
20	Tomt nr 21 i norr	48.85	del av Hörneå		

Överföres

32037
31999

Tomt nr	Angränsar	med längd meter	I tomten ingår		
			fastighet(-sdel)	kvm	Summa kvm
			Överfört		31999 32037
	Tomt nr 4 i öster	30.00	8 ¹⁵⁴	1465	
	" " 19 i söder	48.81			
	Tallhedsgatan i väster	30.00			1465
21	Tomt nr 22 i norr	48.88	del av Hörneå 8 ¹	553	
	" " 3 och 4 i öster	42.27	" " " 8 ¹⁵⁴	1457	
	" " 20 i söder	48.85	" " " 8 ¹⁵⁵	18	
	Tallhedsgatan i väster	42.36	" " " 8 ³¹²	40	2068
22	Tomt nr 23 i norr	42.26 33.16	del av Hörneå 8 ¹	258	
	" " 2 i öster	36.42	" " " 8 ¹⁵⁵	348	
	" " 21 i söder	48.88	" " " 8 ¹⁵⁷	872	1477
	Tallhedsgatan i väster	32.35			2500
23	Långedsvägen i norr	17.70	del av Hörneå		
	Tomt nr 1 i öster	41.45	8 ¹⁵⁶	31 243	
	" " 22 i söder	42.26	del av Hörneå	962	
	Tallhedsgatan i väster	22.34	8 ¹⁵⁷	927 886	993
	" " i nordväst	6.61			1129
			Summa		38281
Umeå den 14 mars 1949.					
På tjänstens fagnar: <i>Arsten Knull</i> distriktslantmätare					
Förestående förslag till tomtindelning godkännes, och medgiva vi, att byggnadsnämnden företager ärendet till avgörande utan förfarande, som sägs i 41 § 1 mom. byggnadsstadgan.					
Hörnefors den 29.4.1949 och den 24/11 1952					
För Mo och Domsjö Aktiebolag:			För Hörnefors municipalnämnd		
<i>Arvid Johansson</i>			<i>Eric Selin</i>		
för Hörneå 8 ¹			för Hörneå 8 ⁷		
<i>Allen Lindqvist</i>					
för Hörneå 8 ⁷					

Tomt nr	Angränsar	med längd meter	I tomten ingår		
			fastighet(-sdel)	kvm	Summa kvm
	<i>Ove Rolin</i>	för Hörneå 8 ¹¹	<i>nr 8 434</i>		
	<i>Sture Lindgren Inga Britt Larsson</i>	för Hörneå 8 ¹²			
	<i>Emmy Nilsson</i>	för Hörneå 8 ²²			
	<i>Hörneå's Kooperativa Handelsförening</i>	för Hörneå 8 ³⁶			
	<i>William Spring</i>	för Hörneå 8 ¹⁵⁰			
	<i>Anna Lindgren</i>	för Hörneå 8 ¹⁵¹			
	<i>Johann Lund</i>	för Hörneå 8 ¹⁵²			
	<i>Ellen Lindblad</i>	för Hörneå 8 ¹⁵³			
	<i>Leon Karlsson</i>	för Hörneå 8 ¹⁵⁴	<i>Alex Karlsson</i>		
	<i>Leon Andersson</i>	för Hörneå 8 ¹⁵⁵			
	<i>Paul Karlsson</i>	för Hörneå 8 ¹⁵⁶			
	<i>Stig Nilsson</i>	för Hörneå 8 ¹⁵⁷			
	<i>Ulf Lindgren</i>	för Hörneå 8 ³¹²			
	<i>Olav Wäbergh</i>	för Hörneå 8 ³¹⁴			
	<i>Edel Lindgren</i>	för Hörneå 8 ³¹⁸			
	Tillhör länsstyrelsens i Västerbottens län beslut den 27/4 1953. Umeå i landskapsliet som ovan.				
	På tjänstens vägnar: <i>Herman Sandberg</i>				