

Karta  
över  
**Kvarteret Kolbacken**

inom Hörnefors municip.,  
Västerbottens län,  
med

**förslag till tomtindelning**

upprättad den 9 februari 1951 av

*J. J. J. J.*  
Distriktsarkitektare  
**Skala 1:400**

Följer byggnadsnämndens beslut  
den 27/2/51 § 1  
*L. J. J. J.*  
Byggnadsnämndens ordförande

Följer byggnadsnämndens beslut  
den 23 februari 1962, 1/3; betyggar  
*J. J. J. J.*  
Byggnadsnämndens ordförande

År 1951, den 22 februari, fastställdes i  
denna karta angivna tomtindelning, vilket beslut  
jämfört 150 § 3 st. byggnadslagen vunnit laga kraft.  
Betyggar Umeå i landskansliet som ovan.

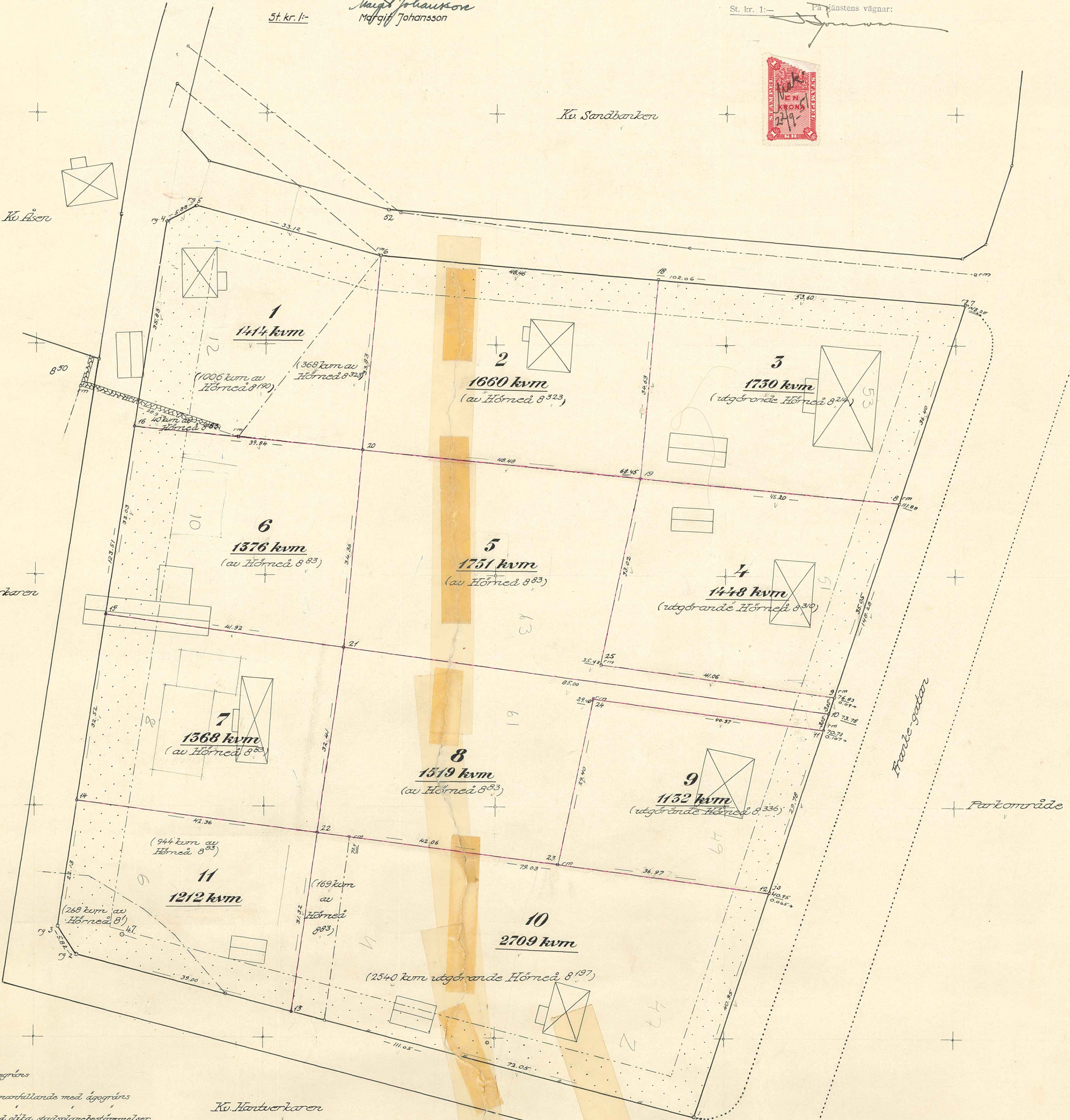
St. kr. 1:— På tjänstens vägnar:



Länstyrelsen har denna dag fastställt  
byggnadsnämndens i Hörnefors kommun beslut  
den 23 februari 1962 att upphäva tomtindelningen  
för tomt nr 11 i kvarteret Kolbacken i Hörne-  
fors samhälle, vilket beslut jämfört 150 § 3 st  
byggnadslagen vunnit laga kraft; betyggar  
Umeå i landskansliet den 19 mars 1962.  
På tjänstens vägnar:

*M. J. J. J.*  
Höfgiff Johansson

St. kr. 1:—



- Beaktningar:**
- Allmänna gatu- och kvartergränser
  - Bestämda fastighetsgränser
  - Förslagens tomtgränser, sammanfallande med äggränser
  - Förslagens tomtgränser af
  - Gränser mellan områden med olika stadsplanbestämmelser.
  - Bestämda byggnads
  - Kvarterens mark, som ej får bebyggas
  - Markens förbehållsgränser i tomtgränser
  - Områden
  - Byggnads
  - Hörsel- i betonggjutning
  - Järnvägstracé
  - Järnväg
  - Stenar
  - Tomt nr 1

**Koordinater**

Point	Mark	x	y
1	73	4466,588	2084,781
2	73	4434,192	1977,269
3	73	4499,025	1973,999
4	73	4621,116	1992,655
5	73	4623,896	1997,839
6	73	4605,480	2029,866
7	73	4607,087	2131,578

To. 45 B.D. 1971

SD 84-8-62

3. Skandin. arkiv  
kontoret i Umeå  
- 5 JUN 1951  
SD.N.R. HÖ 5 år 1951

WE 53 23

1951 - 3 MRS 1951

INLAGG TILL

- 4 JUN 1951

INLAGG TILL

# BESKRIVNING

till tomtindelning av kvarteret KOLBACKEN

i Hörnefors municipalsamhälle.

Skandin. arkiv  
kontoret i Umeå

25 SEP 1951

SD.N.R. HÖ 5 år 1951

## Förutsättningar, motiv m. m.

Begränsningslinjerna för ifrågavarande kvarter äro angivna å en den 13 januari 1950 fastställd ändring i stadsplanen för nord-östra delen av samhället. ~~Tomtindelningsförslaget ansluter till en ny ändring av stadsplanen, som är under utarbetande.~~

Kvarteret har tidigare icke varit tomtindelad.

Kvarteret är avsett att bebyggas med bostadsfastigheter i öppet byggnadssätt. Närmare detaljer om hushöjd m.m. återfinnas i stadsplanebestämmelserna.

Nedanstående fastigheter och sakägare beröras av tomtindelningsförslaget:

Fastighet	Ägare
Hörneå 8 <sup>83</sup> ✓	Valdemar Solin
" 8 <sup>190</sup> ✓	Nils Gunnar Abrahamsson
" 8 <sup>197</sup> ✓	Karl Valdemar Gidlöf
" 8 <sup>214</sup> ✓	Eva Johanna Ranmark
" 8 <sup>310</sup> ✓	Johan Helfrid Andersson
" 8 <sup>323</sup> ✓	Hans Holmlund
" 8 <sup>336</sup> ✓	Oscar Wilhelm Holmberg
" 8 <sup>1</sup>	Mo & Domsjö A.B.

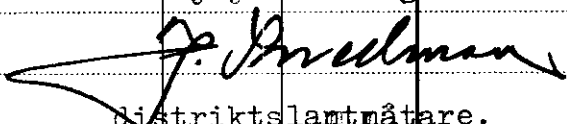
Tillhör länsstyrelsens i Västerbottens län beslut den 19 / 3 1962. Umeå i landsrättskansliet som ovan.

På tjänstens vägnar:

*Harald Johansson*

Genom den föreslagna tomtindelningen indelas kvarteret i 11 tomter, vilka beskrivas sålunda:

Tomt nr	Tomten angränsar			I tomten ingår		Tomtens areal m <sup>2</sup>
	tomt, gata, plats e. d.	mellan gränspunkterna	med längd m	fastighet, fastighetsdel eller område	areal m <sup>2</sup>	
1	2	3	4	5	6	7
1	Gata i nordväst	4-5	5.88	Del av Hörneå 8 <sup>190</sup>	1006	
	" i norr	5-6	33.12	" " " 8 <sup>83</sup>	40	
	Tomt nr 2 i öster	6-20	33.83	" " " 8 <sup>323</sup>	368	
	" nr 6 i söder	20-16	39.84			
	Gata i väster	16-4	35.83			1414
2	Gata i norr	6-18	48.46	Del av Hörneå		
	Tomt nr 3 i väster	18-19	34.63	8 <sup>323</sup>	1660	
	" nr 5 i söder	19-20	48.48			
	" nr 1 i väster	20-6	33.83			1660
3	Gata i norr	18-7	53.60	Hörneå 8 <sup>214</sup>	1730	
	Allmän plats i öster	7-8	36.40			
	Tomt nr 4 i söder	8-19	45.20			
	" nr 2 i väster	19-18	34.63			1730
4	Tomt nr 3 i norr	19-8	45.20	Hörneå 8 <sup>310</sup>	1448	
	Allmän plats i öster	8-9	35.05			
	Tomt nr 5 i söder	9-25	41.06			
	" nr 5 i väster	25-19	33.02			1448
5	Tomt nr 2 i norr	20-19	48.48	Del av Hörneå		
	" nr 4 i öster	19-25	33.02	8 <sup>83</sup>	1751	
	" nr 4 i norr	25-9	41.06			
	Allmän plats i öster	9-10	3.05			
	Tomt nr 8 i söder	10-21	85.00			
	" nr 6 i väster	21-20	34.36			1751
6	Tomt nr 1 i norr	16-20	39.84	Del av Hörneå		
	" nr 5 i öster	20-21	34.36	8 <sup>83</sup>	1376	
	" nr 7 i söder	21-15	41.92			
	Gata i väster	15-16	33.03			1376

Tomt nr	Tomten angränsar			I tomten ingår		Tomtens areal m <sup>2</sup>
	tomt, gata, plats e. d.	mellan gränspunkterna	med längd m	fastighet, fastighetsdel eller område	areal m <sup>2</sup>	
1	2	3	4	5	6	7
7	Tomt nr 6 i norr	15-21	41.92	Del av Hörneå		
	" nr 8 i öster	21-22	32.41	8 <sup>83</sup>	1368	
	" nr 11 i söder	22-14	42.36			
	Gata i väster	14-15	32.52			1368
8	Tomt nr 5 i norr	21-10	85.00	Del av Hörneå		
	Allmän plats i öster	10-11	3.05	8 <sup>83</sup>	1519	
	Tomt nr 9 i söder	11-24	40.37			
	" nr 9 i öster	24-23	29.40			
	" nr 10 i söder	23-22	42.06			
	" nr 7 i väster	22-21	32.41			1519
9	Tomt nr 8 i norr	24-11	40.37	Hörneå 8 <sup>336</sup>	1132	
	Allmän plats i öster	11-12	29.78			
	Tomt nr 10 i söder	12-23	36.97			
	" nr 8 i väster	23-24	29.40			1132
10	Tomterna nr 8 och 9 i norr	22-12	79.03	Hörneå 8 <sup>197</sup>	2540	
	Allmän plats i öster	12-1	40.95	Del av Hörneå		
	Gata i söder	1-13	72.05	8 <sup>83</sup>	169	
	Tomt nr 11 i väster	13-22	31.32			2709
11	Tomt nr 7 i norr	14-22	42.36	Del av Hörneå		
	" nr 10 i öster	22-13	31.32	8 <sup>83</sup>	944	
	Gata i söder	13-2	39.00	Del av Hörneå		
	" i sydväst	2-3	5.82	8 <sup>1</sup>	268	
	" i väster	3-14	22.13			1212
Umeå den 9 februari 1951.						
På tjänstens vägnar:						
						
distriktslantmätare.						

Tomt nr	Tomten angränsar			I tomten ingår		Tomtens areal m <sup>2</sup>
	tomt, gata, plats e. d.	mellan gränspunkterna	med längd m	fastighet, fastighetsdel eller område	areal m <sup>2</sup>	
1	2	3	4	5	6	7
	Förestående förslag till tomtindelning godkännes och medgiva vi att byggnadsnämnden företager ärendet till avgörande utan förfarande som sägs i 41 § byggnadsstadgan.					
	Hörnefors den 25 maj 1951.					
	<i>Selro Sahlin</i>					
	För Hörnefors municipalnämnd.					
	.....					
	För Hörneå 8 <sup>83</sup> .			För Hörneå 8 <sup>190</sup> .		
	.....					
	För Hörneå 8 <sup>197</sup>			För Hörneå 8 <sup>214</sup> .		
	.....					
	För Hörneå 8 <sup>310</sup>			För Hörneå 8 <sup>323</sup>		
	.....					
	För Hörneå 8 <sup>336</sup> .					
	Tillhör byggnadsnämndens beslut					
	den 25 maj 1951. §. 1..					
	<i>[Signature]</i>					
	Tillhör Länsstyrelsen i Västerbottens län beslut					
	den 22/9 1951 Umeå i landskansliet.					
	På tjänstens vägnar:					
	<i>[Signature]</i>					

Tomt nr	Tomten angränsar			I tomten ingår		Tomtens areal m <sup>2</sup>
	tomt, gata, plats e. d.	mellan gräns-punkterna	med längd m	fastighet, fastighetsdel eller tomtområde	areal m <sup>2</sup>	
1	2	3	4	5	6	7
	<p>Tillhör byggnadsnämndens beslut den 23 februari 1962, § 1; betygar:</p> <p><i>J. Jonellman</i> Byggnadsnämndens ordförande.</p> <p>Förestående beslut om upphävande av tomtindelning beträffande tomten skall godkännas och medgiva vi att byggnadsnämnden företager ärendet till avgörande utan förfarande som sägs i 34 § 2 mom. byggnadsstadgan.</p> <p>För Mo och Domsjö Aktiebolag</p> <p><i>A. Sjöström</i> Enligt fullmakt.</p>					
	<i>Gunnar Ahmanson</i>			För tomt nr 1	✓	
	<i>Hans Holmlund</i>			För Hörneå 8 <sup>323</sup>	✓	
	<i>Bengt Jöngron</i>			För tomt nr 3	✓	
	<i>Egil Lundström</i>			För tomt nr 4	✓	
	<i>Helge Lindgron</i>			För tomt nr 5	✓	
	<i>Valdemar Polin</i>			För Hörneå 8 <sup>83</sup>	✓	
	<i>Rune Terkuuan</i>			För tomt nr 8	✓	
	<i>Oskar Holmberg</i>			För tomt nr 9	✓	
	<i>Karl Givlöf</i>			För Hörneå 8 <sup>197</sup>	✓	

