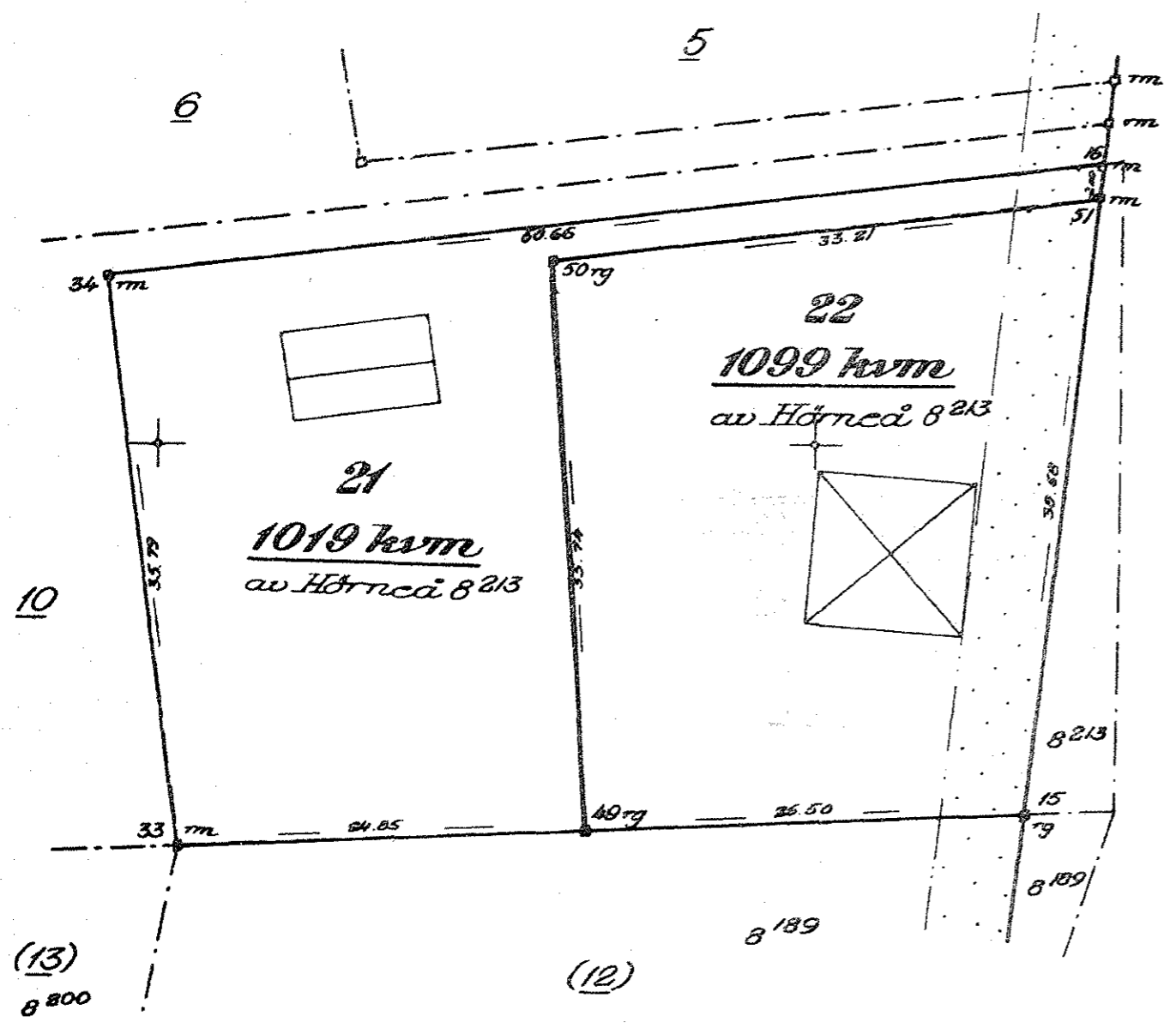


4780

4800

4800



Karta över del av kvarteret Sandbanken

i Hörnefors socken av Västerbottens län,
med förslag till ny tomtindelning;
upprättad den 11 november 1959 av

J. Jonellman
Distriktslantmätare

Skala 1:400



Fyllhör byggnadsnämndens beslut den
21 jan 1960, 6 s; betygat

J. Jonellman
Ordförande

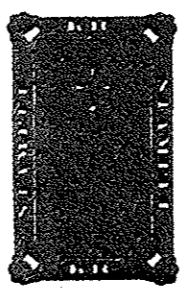
Frankegatan

81

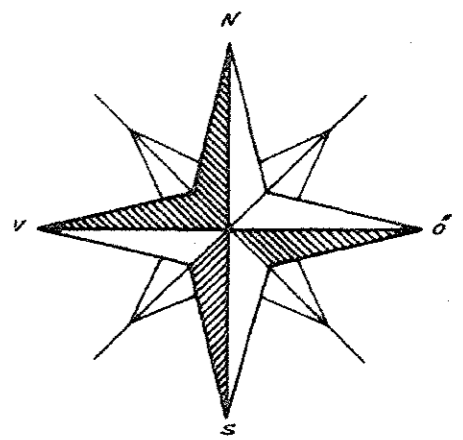
År 1960 den 2 maj fastställdes å
denna karta angivna tomtindelning, vilket beslut
jämligt 150 § 3 st. byggnadslagen vunnit laga kraft;
betygar Umeå i landskansliet som ovan.

St. kr. 1:--

På tjänstens vägnar:



J. Jonellman



Koordinater:

Punkt	x	y	Mark
15	4656.97	2142.59	tg
16	4697.40	2147.25	tm
33	4654.96	2091.28	tm
34	4690.49	2086.98	tm
49	4655.93	2116.11	tg
50	4691.61	2114.03	tg
51	4695.39	2147.02	tm

Beteckningar:

- Kvarteregräns
- Tomtgränser
- Fastighetsgräns
- Hörgårdsmark, får ej bebyggas
- Befordliga byggnader

Kopians likhet med originalet betygas,
lantmäterkontoret i Umeå
den 19 1960

J. Jonellman

Fastst. 60.05.02
SANDBANKEN-21 22 (Hö)

13 FEB 1960

BESKRIVNING

ny/
till tomtindelning av/ del av/
kvarteret S A N D B A N K E N

i Hörnefors socken och kommun
av Västerbottens län.

Förutsättningar, motiv m. m.

Begränsningslinjerna för ifrågavarande kvarter finnas angivna å en för samhället den 13 januari 1950 fastställd ändring av stadsplanen. Den 11 oktober 1952 fastställdes även en ändring av stadsplanen, som dock icke kom att beröra ifrågavarande del av kvarteret.

Kvarteret har tidigare varit tomtindelad i tomterna 1 - 13 genom en den 22 september 1951 fastställd tomtindelning och i tomterna 14 - 20 genom tomtindelning, som fastställdes den 11 oktober 1958.

Det har visat sig att tomterna vid den första tomtindelningen blivit för stora, varigenom bebyggelsen verkar spridd, varför man vill genom ändrad tomtindelning åstadkomma en mera samlad bebyggelse. Ifrågavarande tomt - administrativt bildad - föreslås nu delad i två ungefärligen likvärdiga tomter med en utfart för den inre tomten, vilken utfart blir gemensam med övriga tomter, som används vägen.

Kvarteret är avsett att bebyggas för bostadsändamål i öppet byggnads-sätt. Närmare detaljer om hushöjd m.m. återfinnas i stadsplanebestämmelserna.

Av tomtindelningsändringen beröres endast ägaren av fastigheten Hörneå 8²¹³, som äges av Albert Lundström.

Tillhör länsstyrelsens i Västerbottens län beslut den 2/5 1960. Umeå i landskansliet som ovan.

På tjänstens vägnar:


Henning Sandberg

Genom den föreslagna tomtindelningen indelas kvarteret i tomter, vilka beskrivas sålunda:

Tomt nr	Tomten angränsar			I tomten ingår		Tomtens areal m ²
	tomt, gata, plats e. d.	mellan gräns-punkterna	med längd m	fastighet, fastighetsdel eller tomtområde	areal m ²	
1	2	3	4	5	6	7
21	Tomt nr 10 i norr	34-16	60.66	Del av Hörneå		
	Frankegatan i öster	16-51	2.02	8 ²¹³	1019	
	Tomt nr 22 i söder	51-50	33.21			
	tomt nr 22 i öster	50-49	35.74			
	tomt nr 12 i söder	49-33	24.35			
	tomt nr 10 i väster	33-34	35.79			1019
22	Tomt nr 21 i norr	50-51	33.21	Del av Hörneå		
	Frankegatan i öster	51-15	38.68	8 ²¹³	1099	
	tomt nr 12 i söder	15-49	26.50			
	tomt nr 21 i väster	49-50	35.74			1099
<p>Umeå den 11 november 1959.</p> <p>På tjänstens vägnar:</p> <p><i>J. Prvellman</i></p> <p>Distriktslantmätare.</p>						
<p>Tillhör Byggnadsnämndens beslut den <i>21 januari</i> 1960, § <i>6</i>.</p> <p><i>J. Prvellman</i></p> <p>Byggnadsnämndens ordförande.</p>						
<p>Förestående förslag till tomtindelning godkännes och medgiva vi, att Byggnadsnämnden företager ärendet till avgörande utan förfasom sägs i 41 § byggnadsstadgan.</p>						
<p><i>Albert Lundström</i></p>				<p>för Hörneå 8²¹³.</p>		
<p><i>Therese Jönberg</i></p> <p>Municipalrådets ordförande.</p>				<p>" samhället.</p>		

LÄNSSTYRELSEN

I
VÄSTERBOTTENS LÄN

Nr.....

III G3 30 50

R E S O L U T I O N

Byggnadsnämnden i Hörnefors kommun har den 21 januari 1960 antagit ett av distriktslantmätaren J Snellman år 1959 upprättat förslag till tomtindelning för del av kvarteret Sandbanken /inom Hörnefors samhälle / i kommunen, enligt vilket förslag kvartersdelen indelats i två tomter betecknade med nr 21 och 22.

Förslaget har underställts länsstyrelsens prövning.

Länsarkitekten och överlantmätaren i länet ha yttrat sig i ärendet.

Länsstyrelsen fastställer tomtindelningen.

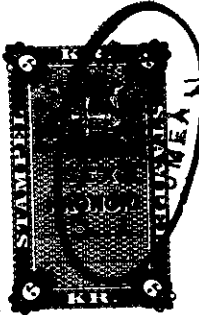
De nybildade tomterna skola betecknas med nr 21 och 22 enligt vad som framgår av den till ärendet hörande kartan.

Umeå i landekansliet den 2 maj 1960.

På länsstyrelsens vägnar:

[Handwritten signature]
M Colliander

[Handwritten signature]
Henning Sandberg



3770

Stämpel 6:-
do & karta 1:- *slu 5/5 60* Byggnadsnämnden. i Hörnefors kommun

24-405-229