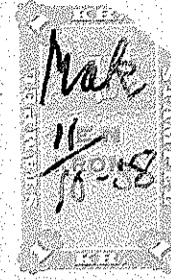
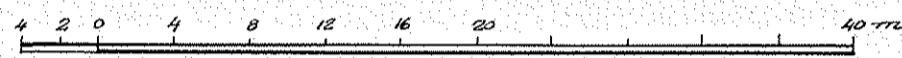


Karta över del av kvarteret Åsen

i Hörnefors socken och kommun,
Västerbottens län;
med förslag till ny tomtindelning;
upprättad den 28 april 1958 av

F. Snellman
Distriktslantmätare

Skala 1:400

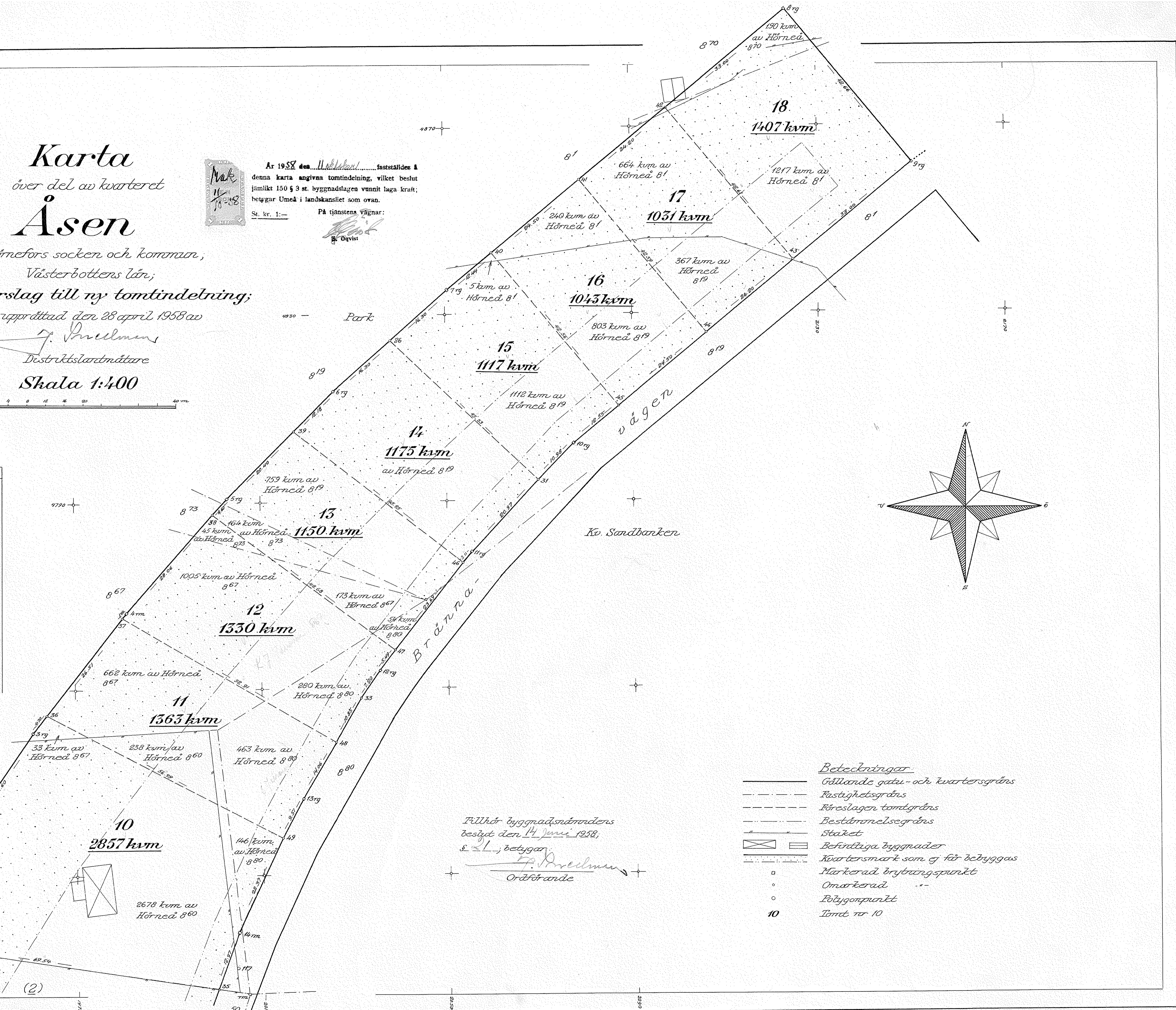


År 1958 den 14 juni fastställdes i denna karta angivna tomtindelning, vilket beslut jämlikt 150 § 3 st. byggnadslagen vunnit laga kraft; betyggar Umeå i landskansliet som ovan.

St. kr. 1:— På tjänstens vägnar:
G. Öqvist

Koordinater

Rekt	x	y	Mark
0 117	4680.16	2004.34	79
a 2	4714.17	1942.29	79
a 3	4740.37	1960.30	79
a 4	4716.36	1921.10	79
a 5	4790.92	2002.82	79
a 6	4813.84	2025.98	79
a 7	4835.34	2050.49	79
a 8	4854.38	2123.33	79
a 9	4861.92	2150.32	79
a 10	4802.32	2077.32	79
a 11	4772.12	2055.37	79
a 12	4753.83	2035.29	79
a 13	4724.32	2018.54	79
a 14	4697.25	2001.64	79
a 22	4670.26	1931.38	79
a 26	4624.59	2038.23	79
a 31	4724.49	2018.65	79
a 33	4747.65	2031.28	79
a 35	4685.60	2000.10	79
a 36	4744.63	1963.81	79
a 37	4765.79	1990.23	79
a 38	4787.49	1925.76	79
a 39	4805.27	2017.32	79
a 40	4843.22	2060.11	79
a 41	4858.74	2075.07	79
a 42	4874.07	2097.80	79
a 43	4841.07	2124.76	79
a 44	4825.76	2106.02	79
a 45	4810.26	2087.94	79
a 46	4778.25	2053.35	79
a 47	4752.19	2038.63	79
a 48	4739.50	2025.77	79
a 49	4717.98	2014.19	79



Fölhör byggnadsnämndens
beslut den 14 juni 1958,
s. 21; betyggar:
F. Snellman
Ordförande

- Beteckningar
- Gällande gatu- och kvartersgränns
 - - - Fastighetsgränns
 - - - - - Förslagen tomtgränns
 - - - - - Bestämningegränns
 - Staket
 - ▭ Befintliga byggnader
 - ▭ Kvartermärkt som ej får bebyggas
 - Märkerad brytningspunkt
 - Omärkerad
 - Polygonpunkt
 - 10 Tomt nr 10

III	93	93	58
Ink - 4 AUG 1958			
Landsarkivet i Umeå			

BESKRIVNING

ny/
till tomtindelning av/ del av/
del av/ kvarteret Å Å S E N

i Hörnefors socken och kommun.

Förutsättningar, motiv m. m.

Begränsningslinjerna för ifrågavarande kvarter finnas angivna å en för samhället den 13 januari 1950 fastställd ändring av stadsplanen. Någon ändring av planen inom här ifrågakomna kvarter har därefter icke skett och är ej heller aktuell.

Kvarteret har tidigare varit tomtindelad i tomterna 1 - 9 genom en den 5 augusti 1952 fastställd tomtindelning. Den nu verkställda ändringen av del av kvarteret är betingad därav, att man vill åstadkomma tomter med minskad areal och i stället få fram flera tomter. Tomtstorleken har visat sig vara onödigt stor.

Kvarteret är avsett att bebyggas för bostadsändamål i öppet byggnadssätt. Närmare detaljer om hushöjd m.m. återfinnas i stadsplanebestämmelserna.

Nedanstående fastigheter o deras ägare beröras av tomtindelningen:

Fastighet.	Ägare.
✓ Hörneå 8 ¹	Mo och Domsjö AB. Talan föres av Överingenjören Ernst Planhammar anl. fullmakt. Knut Höök, Torsten Höök och Hedvig Dellkrantz.
✓ Hörneå 8 ¹⁹	Johan Gustaf Lindberg.
✓ Hörneå 8 ⁶⁰	Karl Joel Jonsson.
✓ Hörneå 8 ⁶⁷	Kjell Karlsson.
✓ Hörneå 8 ⁷³	Anna Lindkvist.
✓ Hörneå 8 ⁸⁰	Johan Magnus Nilsson
✓ Hörneå 8 ⁷⁰	

Genom den föreslagna tomtindelningen indelas kvarteret i tomter, vilka beskrivas sålunda:

Tomt nr	Tomten angränsar			I tomten ingår		Tomtens areal m ²
	tomt, gata, plats e. d.	mellan gräns-punkterna	med längd m	fastighet, fastighetsdel eller tomtområde	areal m ²	
1	2	3	4	5	6	7
10	I norr mot tomt nr 11	36-49	56.99	Del av Hörneå		2857 ^v
	i öster mot Brännavägen	49-14	22.37	8 ⁶⁰	2678 ^v	
		-35	12.97	del av Hörneå		
	i söder tomt nr 2	35-22	69.54	8 ⁸⁰	146 ^v	
	i väster parkområde	22-2-	20.97	del av Hörneå		
	-3-	32.60	8 ⁶⁷	33 ^v		
	-36	4.70				
11	I norr tomt nr 12	37-48	52.91	Del av Hörneå		1363 ^v
	i öster Brännavägen	48-13	14.06	8 ⁶⁰	238 ^v	
		13-49	9.51	del av Hörneå		
	i söder tomt nr 10	49-36	56.99	8 ⁶⁷	662 ^v	
	i väster parkområde	36-37	26.51	del av Hörneå		
			8 ⁸⁰	463 ^v		
12	I nordost tomt nr 13	38-47	48.68	Del av Hörneå		1330 ^v
	i öster Brännavägen	47-12	5.49	8 ⁶⁷	1005 ^v	
		-33-	7.20	del av Hörneå		
		-48	10.85	8 ⁷³	45 ^v	
	i söder tomt nr 11	48-37	52.91	del av Hörneå		
	i väster parkområde	37-4-	1.40	8 ⁸⁰	280 ^v	
	-38	28.06				
13	Tomt nr 14 i nordost	39-46	45.95	Del av Hörneå 8 ¹⁹	759 ^v	1150 ^v
	i öster Brännavägen	46-47	23.69	del av Hörneå 8 ⁶⁷	173 ^v	
	i sydväst tomt nr 12	47-38	48.68	del av Hörneå 8 ⁷³	164 ^v	
	i väster parkområde	38-5-	4.60	del av Hörneå 8 ⁸⁰	54 ^v	
		-39	20.40			
14	I nordost tomt nr 15	26-31	45.53	Del av Hörneå		1175 ^v
	i sydost Brännavägen	31-11	20.97	8 ¹⁹	1175 ^v	
		-46	3.11			
	i sydväst tomt nr 13	46-39	45.95			
	i nordväst parkområde	39-6-26	12.18+16.30			1175 ^v

Tomt nr	Tomten angränsar			I tomten ingår		Tomtens areal m ²
	tomt, gata, plats e. d.	mellan gräns-punkterna	med längd m	fastighet, fastighetsdel eller tomtområde	areal m ²	
1	2	3	4	5	6	7
	Förestående förslag till tomtindelning godkännes och medgiva vi, att Byggnadsnämnden företager ärendet till avgörande utan förfarande, som sägs i 41 § byggnadsstadgan.					
	<i>Ernst Eriksson</i>			för Hörneå	8 ¹	
	<i>Arvid Erik Eriksson</i>			" Hörneå	8 ¹⁹	
	<i>Johna Gustaf Lindberg</i>			" Hörneå	8 ⁶⁰	
	<i>H. J. Gustafsson</i>			" Hörneå	8 ⁶⁷	
	<i>Magnus Nilsson</i>			" Hörneå	8 ⁷⁰	
	<i>Kjell Karlsson</i>			" Hörneå	8 ⁷³	
	<i>Anna Lindkvist</i>			" Hörneå	8 ⁸⁰	
	<i>Carl Hennvall</i>			för samhället		
	Kommunalnämndens ordförande.					
	Tillhör länsstyrelsens i Västerbottens län beslut den 11/10 1958. Umeå i landskansliet som ovan.					
	På tjänstens vägnar:					
	<i>[Signature]</i> Oqvist					