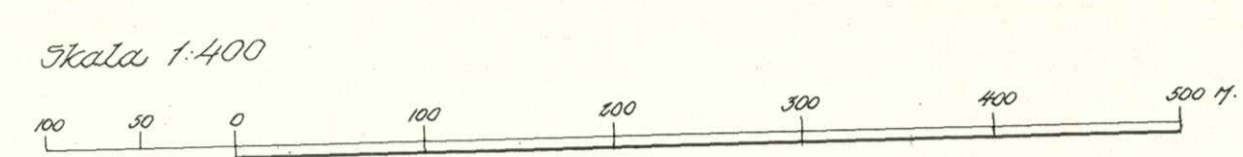


Karta rörande förslag till ändring av tomindelning för del av kv Hjortern

inom Holmsunds köping, Västerbottens län;
upprättad år 1960 av:

Einar Björkholm / *Gösta Jönsson*
distriktsarkitektare



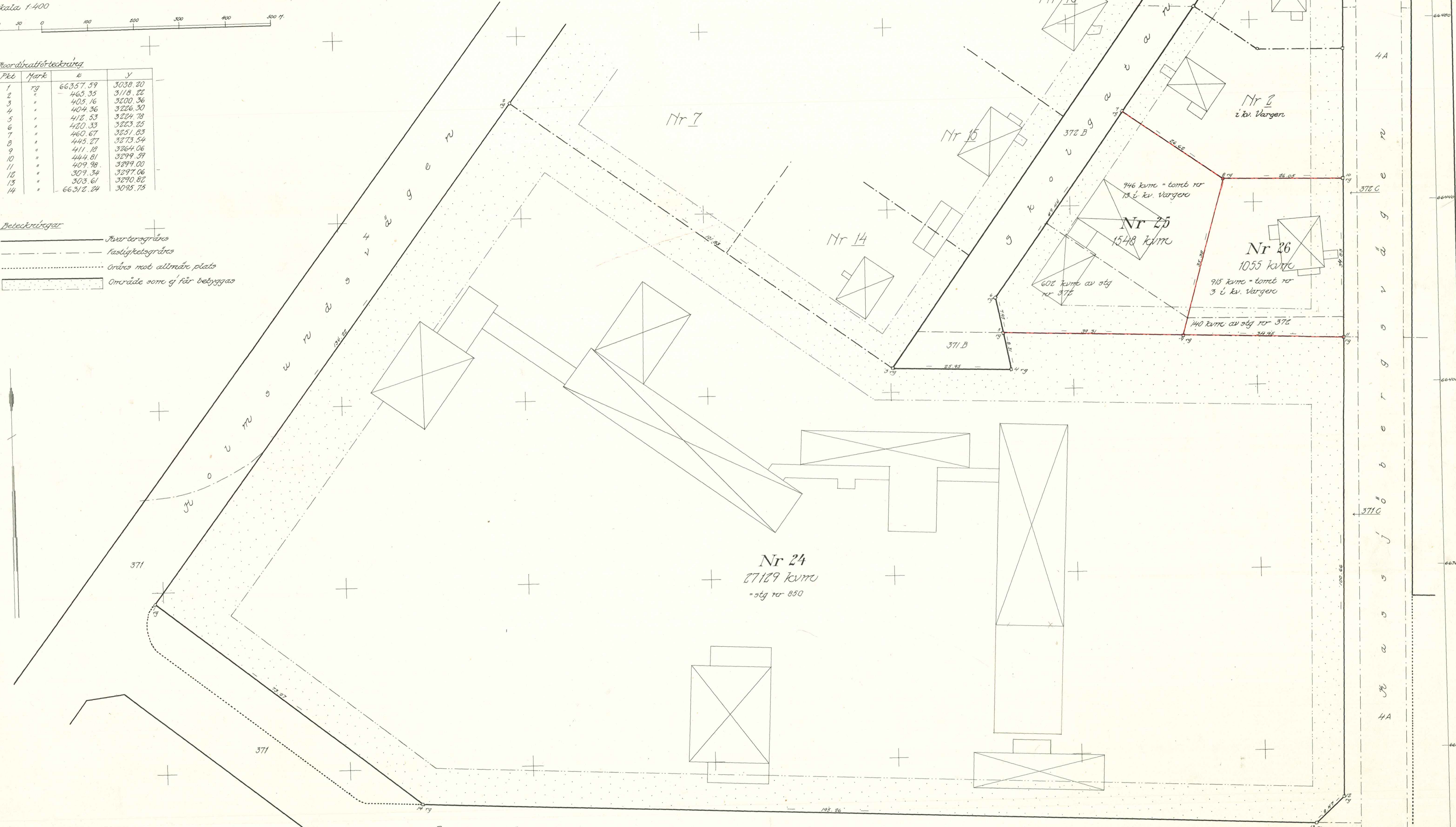
År 1960, den 22 december, fastställdes å
denna karta angivna tomindelning, vilket beslut
jämflikt 150 § 3 st. byggnadslagen vunnit laga kraft;
betygar Umeå i landskansliet som ovan.

På tjänstens vägnar:
Henning Sandberg
Henning Sandberg

Flöddrätsförteckning

PEE	Mark	x	y
1	rg	66357,59	3038,20
2	"	463,35	3118,36
3	"	404,36	3100,36
4	"	412,53	3224,78
5	"	420,33	3223,25
6	"	460,67	3251,83
7	"	445,27	3273,54
8	"	411,19	3264,06
9	"	444,81	3299,59
10	"	409,98	3299,00
11	"	309,34	3297,06
12	"	303,61	3290,82
13	"	66312,24	3095,75
14	"		

- Beteckningar
- Kvarteregräns
 - - - Fasthetsgräns
 - Oräns mot allmän plats
 - ▨ Område som ej får byggas



Tillhör byggnadsnämndens beslut
den 19 maj 1960 s 157 betygat:
Wendelin Sandberg
Byggnadsnämndens sek.

Dnr H 21/58

Fastst 22/12 1960

gula 10 m ...

II 43 112 60
Ink 22 AUG 1960
Landskansliet i Umeå

BESKRIVNING

till tomtindelning av kvarteret H J O R T E N inom Holmsunds köping.

Förutsättningar, motiv m. m.

Begränsningslinjerna för ifrågavarande kvarter finnas angivna å en för köpingen den 22 april 1955 fastställd stadsplan.

Del av kvarteret har tidigare varit föremål för tomtindelning under namnet Vargen, fastställd den 13 april 1946.

Kvarteret är avsett att delvis bebyggas med bostadsfastigheter i fristående byggnadssätt samt delvis med fastigheter för allmänt ändamål. Närmare detaljer om hushöjd m.m. återfinnas i stadsplanebestämmelserna.

Nedanstående stadsägor och sakägare beröras av tomtindelningsförslaget (hämtade ur lagfartsböckerna)

Fastighet	Ägare	Adress
Stg nr 372	$\frac{1}{2}$ Bengt Norman	Holmsund
	$\frac{1}{2}$ Virginia Elisabet Norman	"
" " 850	Holmsunds köping	"
tomt nr 3 i kv Vargen	Sven Edberg	"
tomt nr 13 i kv Vargen	Karl Gustav Granström	"

Tillhör byggnadsnämndens i Holmsunds köping beslut av den 19 maj 1960, § 151.

[Handwritten signature]

Knut Leijonhufvud.
Byggnadsnämndens sekr.

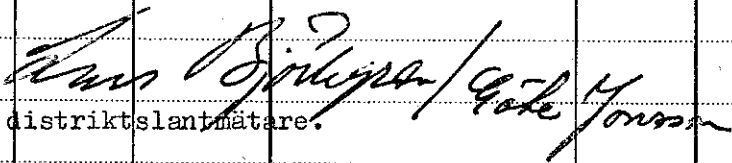
Tillhör Umeå län genom Västerbottens län beslut den 22/12 1960. Umeå i landskansliet som ovan.

På tjänstens vägnar:

[Handwritten signature]
Henning Sandberg

4

Genom den föreslagna tomtindelningen indelas kvarteret i tomter, vilka beskrivas sålunda:

Tomt nr	Tomten angränsar			I tomten ingår		Tomtens areal m ²
	tomt, gata, plats e. d.	mellan gräns-punkterna	med längd m	fastighet, fastighetsdel eller tomtområde	areal m ²	
1	2	3	4	5	6	7
24	Nordöst: tomterna nr 7 och 14	2-3	101.83	Stg nr 850	27129	
	Norr: gata	3-4	25.95			
	Väster: gata	4-5	8.31			
	Norr: tomt nr 25	5-9	39.31			
	Norr: tomt nr 26	9-11	34.95			
	Öster: gata	11-12	100.66			
	Sydöst: gata	12-13	8.47			
	Söder: gata	13-14	195.26			
	Sydväst: parkmark	14-1	73.27			
	Nordväst: gata	1-2	134.22			27129
25	Nordöst: tomt nr 2	7-8	26.62	Av stg nr 372	602	
	Öster: tomt nr 26	8-9	35.38	Tomt nr 13 i kv.		
	Söder: tomt nr 24	9-5	39.31	Vargen	946	
	Sydväst: gata	5-6	7.95			
	Nordväst: gata	6-7	49.44			1548
26	Norr: tomt nr 2	8-10	26.05	Av stg nr 372	140	
	Öster: gata	10-11	34.83	Tomt nr 3 i kv.		
	Söder: tomt nr 24	11-9	34.95	Vargen	915	
	Väster: tomt nr 25	9-8	35.38			1055
Umeå den 9 februari 1960						
 distriktslantmätare.						

LÄNSSTYRELSEN

I

VÄSTERBOTTENS LÄN

Nr

I/I G3 112 60

R E S O L U T I O N

Byggnadsnämnden i Holmsunds köping har den 19 maj 1960 antagit ett av distriktslantmätaren Lars Björkgren år 1960 upprättat förslag till tomtindelning av kvarteret Hjorten i köpingen, enligt vilket förslaget kvarteret indelats i tre tomter betecknade med nr 24 - 26.

Förslaget har underställts länsstyrelsens prövning.

Länsmarkitekten och överlantmätaren i länet ha yttrat sig i ärendet.

Länsstyrelsen fastställer tomtindelningen.

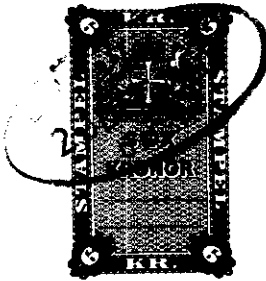
De nybildade tomterna skola betecknas med nr 24 - 26 enligt vad som framgår av den till ärendet hörande kartan.

Umeå i landskansliet den 22 december 1960.

På länsstyrelsens vägnar:

Mariquita Björnberg
Mariquita Björnberg

Henning Sandberg
Henning Sandberg



11418

Stämpel 6:-
do å karta 1:- *den 22/12-60*
24-405-722

Konst. Kent, Holmsund
Byggnadsnämnden i Holmsund, köping

Utdrag ur protokoll fört vid byggnadsnämndens i Holmsunds köping sammanträde i Obbola den 19 maj 1960 kl. 13.00 - 16.00.

Närvarande: ledamöterna Assar Lövgren, Levi Johansson, Gösta Nyström, Rickard Nilsson samt suppleanterna Bertil Kriström och Sigvard Sjöblom. Vidare deltog lantmätare Lars Björkgren, stadsarkitekt Torkel Sjöström och kommunalingenjör Knut Leijonhufvud samt schaktmästare John Nilsson.

§ 141.

Till att jämte ordf. Assar Lövgren justera detta protokoll valdes Bertil Kriström.

§ 151.

Beträffande förslag till tomtindelning för del av kv. Hjorten i Holmsunds köping. Förslaget som upprättats av distriktslantmätare Lars Björkgren i februari 1960 har hållits utställt för granskning å byggnadskontoret i Holmsund vardagar utom lördagar under tiden den 2 maj - 19 maj 1960 kl. 14.00 - 16.00. Någon anmärkning mot förslaget hade icke inkommit vid granskningstidens utgång. Nämnden antog förslaget och beslöt översända det samma till länsstyrelsen för fastställelse.

Justerat:
Assar Lövgren

Bertil Kriström

Vid protokollet:
Knut Leijonhufvud

Rätt utdraget betygar:

Knut Leijonhufvud

KOMMUNALKONTORET

HOLMSUND

Telefoner: Umeå
Kommunkamrer ... 403 36
Kassa 403 37
Socialassistent 401 87
Byggnadskontor 403 66
Kommunalingenjör . 403 39

Postgirokonton 6 20 47

Till Länsstyrelsen i Västerbottens Län,
U M E Å .

För fastställelse översändes härmed följande tomtindelningsförslag med härtill hörande handlingar:

Förslag till tomtindelning för del av kv, Hjorten,

-"- " "- av kv. Löparen.

-"- " "- " " Råven.

-"- " ny tomtindelning av kv. Skräddaren.

-"- " tomtindelning för del av kv. Sågen.

Holmsund den 18/8 1960.

HOLMSUNDS KÖPING
BYGGNADSKONTORET

.....
Knut Leijonhuvud.

Kommunalingenjör.

Holmsund nr 596

INKOM

den 11. SEP. 1956

Byggnadskontoret

BESKRIVNING

ändring av för del
till tomtindelning av kvarteret Hjorten i Holmsunds köping.

Förutsättningar, motiv m. m.

Till grund för tomtindelningen ligger en den 22 april 1955 fastställd stadsplan. Kvarteret har tidigare varit föremål för tomtindelning. Ifrågavarande tomtindelning fastställdes den 9 september 1944.

Ifrågavarande ändring av gällande tomtindelning har begärts för att göra det möjligt att på hittillsvarande tomt nr 3, bilda särskild tomt för befintlig bensinstation och smörjhall.

Nedanstående fastighet och sakägare beröras av tomtindelningen (hämtade ur lagfartsböckerna).

Fastighet

Ägare

Tomt nr 3 i kv. Hjorten.

Ulf Lillebror Fredriksson och

Kaj Perry Fredriksson

Genom den föreslagna tomtindelningen indelas kvarteret i tomter, vilka beskrivas sålunda:

Tomt nr	Tomten angränsar			I tomten ingår		Tomtens areal m ²
	tomt, gata, plats e. d.	mellan gränspunkterna	med längd m	fastighet, fastighetsdel eller tomtområde	areal m ²	
1	2	3	4	5	6	7
24	Tomt nr 25 i norr	9-10	47.94	Del av		
	" " 19 i sydost	10-6	25.79	tomt nr 3	973	
	" " 23 i "	6-8	10.71			
	" " 4 i sydväst	8-7	44.32			
	Gata i nordväst	7-9	8.70			973
25	Tomt nr 21 i nordost	4-5	37.77	Del av		
	" " 19 i sydost	5-10	13.63	tomt nr 3	1048	
	" " 24 i söder	10-9	47.94			
	Gata i nordväst	9-4	40.10			1048
	Umeå den 4 september 1956.					
	<i>Jan Björkman</i>					
	Distriktslantmätare.					
	61					