

# Karta

rörande förslag till tomtindelning av del av

## kv. Linnéan

i Holmsunds köping, Västerbottens län,  
upprättad år 1955 av:

*Georg Westberg*

lantmätare

Skala 1:400



År 1956 den 5 januari fastställdes å denna karta angivna tomtindelning, vilket beslut jämlikt 150 § 3 st. byggnadslagen vunnit laga kraft. Betygar Umeå i landskansliet som ovan.

St. kr. 1:- På tjänstens vägnar

*[Signature]*

### Koordinatförteckning

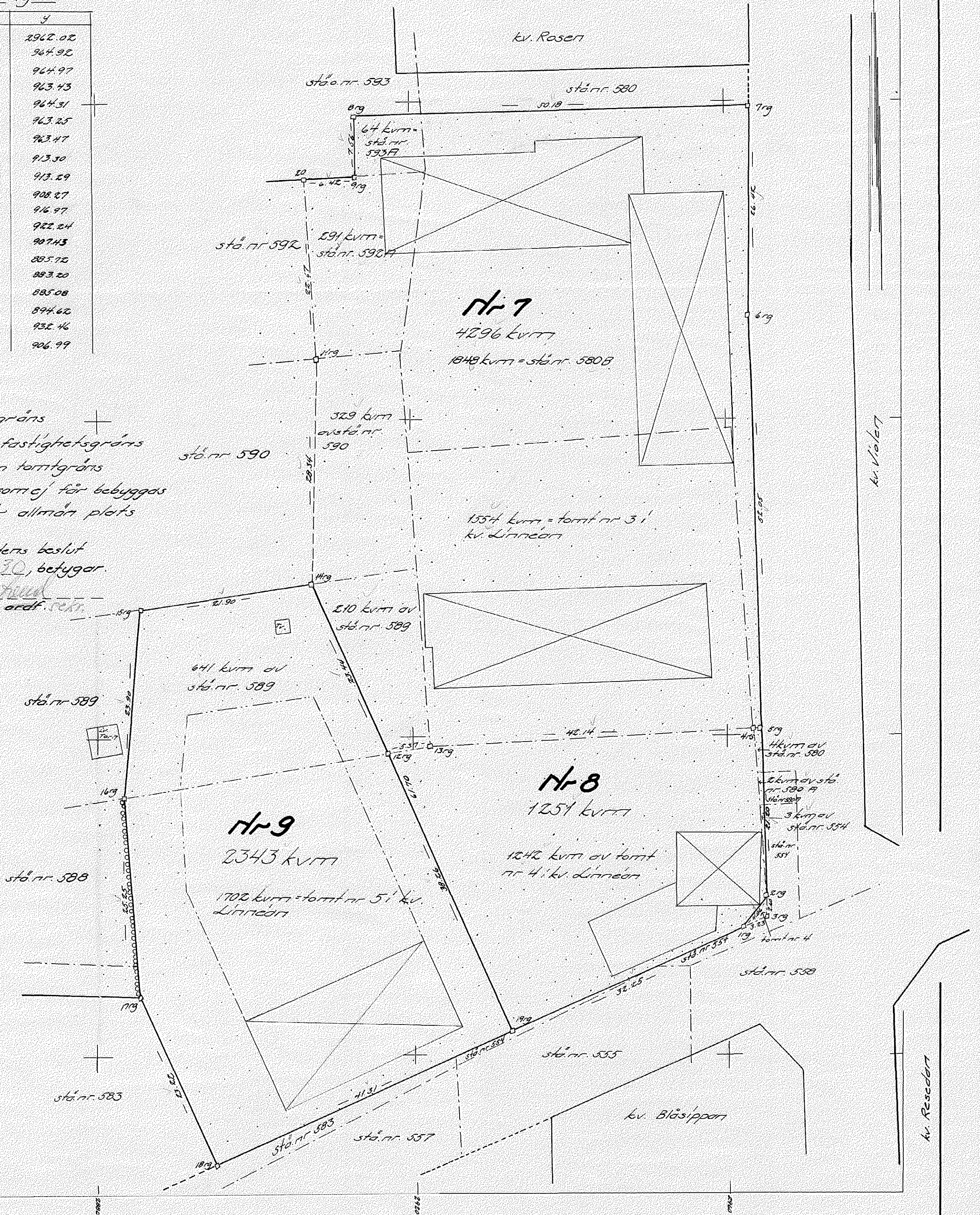
Punkt	Mark.	x	y
1	rg	66615.96	8962.02
2	"	619.85	964.92
3	"	617.27	964.97
4	rs	641.01	963.43
5	rg	641.05	964.31
6	"	693.06	963.25
7	"	719.47	963.47
8	"	718.33	913.30
9	"	710.77	913.29
11	"	687.80	908.27
12	"	638.06	916.27
13	"	639.91	922.24
14	"	659.47	907.43
15	"	656.59	885.72
16	"	632.84	883.20
17	"	607.68	885.08
18	"	586.52	894.62
19	"	603.09	932.46
20	"	710.38	906.99

### Beteckningar

- kvartersgräns
- - - - - befintlig fastighetsgräns
- - - - - förslagen tomtgräns
- område som ej får bebyggas
- - - - - gräns för allmän plats

Tillhör byggnadsnämndens beslut den 14/12 1955, § 330, betygar.

*Georg Westberg*  
Byggnadsnämndens ordf. sek.



H25/55

Fastst 5/1 1956 (Ho)

LINNÉAN 7-9

24-H05-495

593

## BESKRIVNING

del av  
till tomtindelning av/kvarteret LINNEAN  
i Holmsunds Köping

### Förutsättningar, motiv m. m.

Begränsningslinjerna för i frågavarande kvarter äro angivna å en för del av samhället den 22 april 1955 fastställd stadsplan. Ändring av stadsplanen i denna del har icke skett och är ej heller ifrågasatt.

Kvarteret har tidigare tomtindelats genom ett den 23 mars 1944 fastställt förslag till tomtindelning. Revision av denna tomtindelning har blivit aktuell sedan det nya stadsplaneförslaget fastställts.

Kvarteret är avsett att bebyggas med bostadsfastigheter i dels slutet och dels öppet byggnadssätt. Dessutom ingår i kvarteret ett område avsett för allmänt ändamål. Närmare detaljer om hushöjd mm återfinnas i stadsplanebestämmelserna.

Nedanstående fastigheter och sakägare beröras av tomtindelningsförslaget (hämtade ur lagfartsböckerna) :

Fastighet	Ägare
Tomt nr 3	Riksbyggens Bostadsrättsförening, Holmsundshus nr 1.
Stä nr 593 A	D:o
Stä nr 592 A	D:o
Stä nr 580 B	D:o
Tomt nr 5	Holmsunds köping
Stä nr 580	D:o
Stä nr 590	Svenska Cellulosa AB
Stä nr 589	D:o
Tomt nr 4	Knut Isidor Hansson o.h.h. Anna Viktoria.
Stä nr 580 A	Anna Viktoria Hansson
Stä nr 554	Knut Isidor Hansson o.h.h. Anna Viktoria.

4

Genom den föreslagna tomtindelningen indelas kvarteret i tomter, vilka beskrivas sålunda:

Tomt nr	Tomten angränsar			I tomten ingår		Tomtens areal m <sup>2</sup>
	tomt, gata, plats e. d.	mellan gränspunkterna	med längd m	fastighet, fastighetsdel eller tomtområde	areal m <sup>2</sup>	
1	2	3	4	5	6	7
7	Parkområde i norr			Hela stä nr 580B 1848 ✓		
		8-7	50,18 ✓	Hela stä nr 593A	64 ✓	
	Gatumark i öster	7-6	26,42 ✓	Hela stä nr 592A	291 ✓	
		6-5	52,05 ✓	Hela tomten nr	1554 ✓	
	Tomt nr 8 i söder	5-13	42,14 ✓	3 i Kv. Linnéan		
		13-12	5,37 ✓	Del av stä nr	210 ✓	
	Tomt nr 9 i sydväst	12-14	23,44 ✓	589 Del av stä nr	329 ✓	4296 ✓
	Icke tomtindelad mark i väster.	14-11	28,34 ✓	590		
		11-20	22,67 ✓			
	Parkområde i norr	20-9	6,42 ✓			
Parkområde i väster	9-8	7,56 ✓				
8	Tomt nr 7 i norr	12-13	5,37 ✓	Del av tomt nr	1242 ✓	
		13-5	42,14 ✓	4 i kv. Linnéan		
	Gatumark i öster	5-2	21,20 ✓	Del av stä nr 580	4 ✓	
	Gatumark i sydost	2-1	4,86 ✓	Del av stä nr 580A	2 ✓	
	Gatumark i söder	1-19	32,25 ✓	Del av stä nr 554	3 ✓	1251 ✓
	Tomt nr 9 i väster	19-12	38,26 ✓			
9	Icke tomtindelad mark i norr	15-14	21,90 ✓	Hela tomt nr 5 i kv. Linnéan	1702 ✓	
	Tomt nr 7 i öster	14-12	23,44 ✓	Del av stä nr 589	641 ✓	2343 ✓
	Tomt nr 8 i öster	12-19	38,26 ✓			
	Gatumark i söder	19-18	41,31 ✓			
	Icke tomtindelad mark och parkområde i väster	18-17	23,22 ✓			
		17-16	25,25 ✓			
		16-15	23,90 ✓			



INKOM INKOM  
den 20. JAN. 1956 den 20. JAN. 1956  
Byggnadskontoret Byggnadskontoret

III G 3-146-55.

INKOM  
den 20. JAN. 1956  
Byggnadskontoret

Länsstyrelsens i Västerbottens

län resolution i fråga om tomtindelning  
för del av kvarteret Linnéan i Holmsunds  
köping; given efter anslag Umeå i lands-  
kansliet den 5 januari 1956.

Byggnadsnämnden i Holmsunds köping har den 14 okto-  
ber 1955 antagit ett av lantmätaren Bengt Moström år 1955  
upprättat förslag till tomtindelning för del av kvarteret  
Linnéan i köpingen, enligt vilket förslag ifrågavarande del  
av kvarteret indelats i tre tomter, betecknade med n:ris  
7 - 9.

Tomtindelningsförslaget har därefter underställts  
länsstyrelsens prövning.

Överlantmätaren i länet har yttrat sig i ärendet.

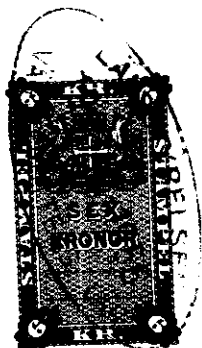
Länsstyrelsen finner skäligen fastställa ifrågavarande  
tomtindelning.

Länsstyrelsen föreskriver tillika, att de genom tomt-  
indelningen nybildade tomterna skola betecknas med n:ris  
7 - 9 i enlighet med vad som framgår av den till ärendet  
hörande kartan.

Till statsverket skall utgå granskningsavgift med  
tio kronor, vilken avgift skall gäldas av byggnadsnämnden.

På länsstyrelsens vägnar:

*Hjalmar Bergman*  
Hjalmar Bergman.



Stämpel 6:- Kr.  
"- & karta 1:- " BL.  
Granskningsavgift 10:- "  
Summa 17:- Kr.

Byggnadsnämnden.

24-HOS-495

Utdrag ur protokoll fört vid sammanträde  
med byggnadsnämnden i Holmsunds köping den 13/6  
1955.

Närvarande: Landtterna Assar Lövgren, Rickard Nilsson samt suppl. Arne  
Sundström. Dessutom deltog landtätare Bengt Monström och K. Leijonhufvud i  
sammanträdet.

§ 190.

Till att jämte ordl. Assar Lövgren justera detta protokoll valdes Rickard  
Nilsson.

§ 222.

En farmställning ang. tomtindelning av kv. Linnén beslutade nämnden att  
överlåta till förrättningsmannen för åtgärd.

Justerat:  
Assar Lövgren  
Rickard Nilsson

Vid protokollet.  
Knut Leijonhufvud

Rätt utdraget betygar

*Knut Leijonhufvud*