

Karta över
 kvarteret TORPAREN
 inom Obbola i kommundelen Holmsund
 i Umeå kommun, Västerbottens län

med förslag till tomtindelning för hela kvarteret
 upprättad 1974-10-07 av:

Björn Aloust
 BJÖRN ALOUST
 distriktslantmätare

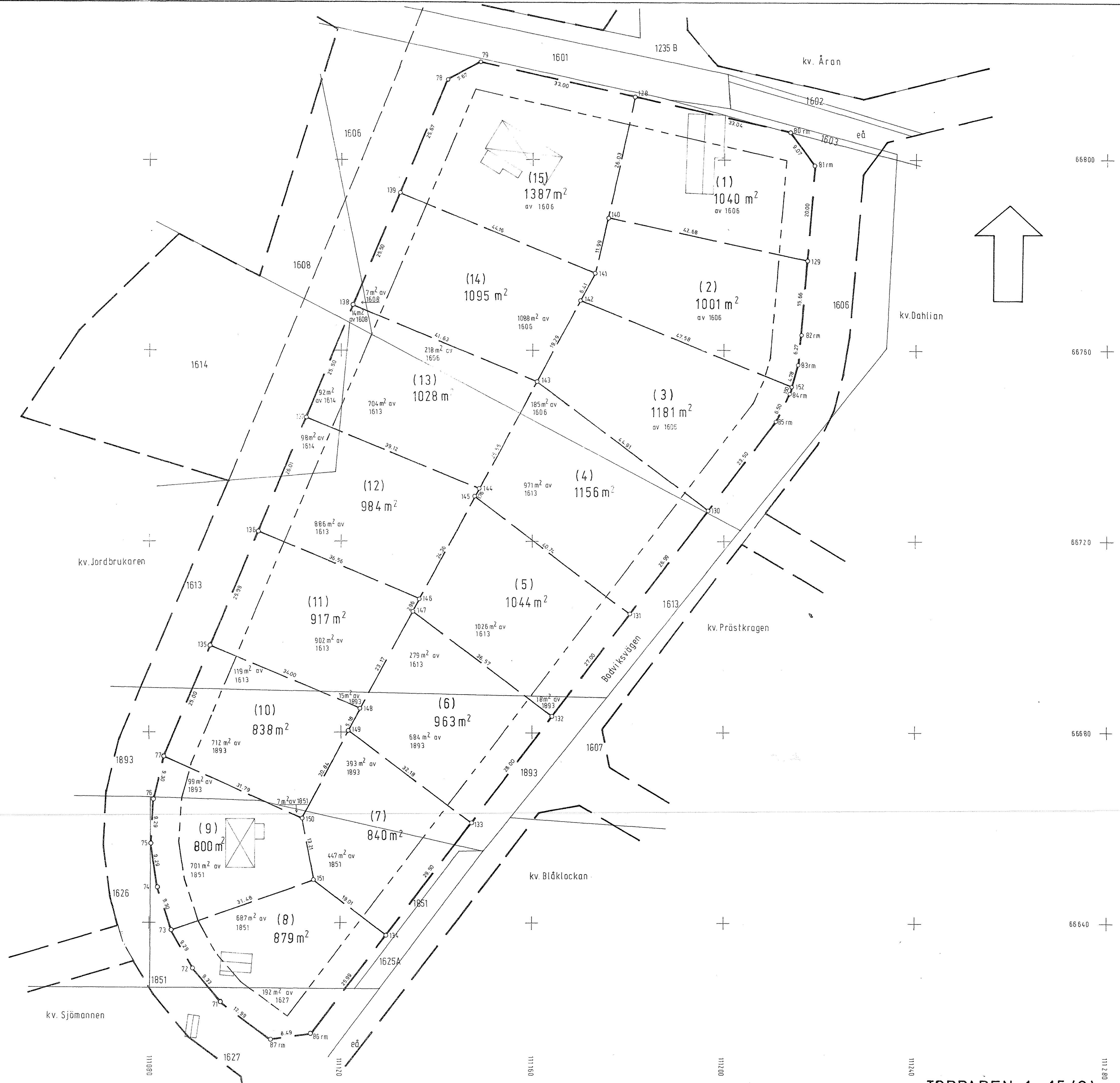
Olof Hjortsberg
 OLOF HJORTSBERG
 Ingenjör

Skala 1:400

- Beteckningar
- Kvartersgräns
 - - - Tomtgräns
 - - - Bestämmelsegräns
 - Fastighetsgräns
 - - - Gräns för parkmark

1975-01-30 fastställde
 länsstyrelsen i Västerbottens län på denna
 karta angivna tomtindelning, vilket beslut
 jämlikt 150 § 3 st. byggnadslagen vunnit laga
 kraft, betygar Umeå som ovan.

Tor Hansson



Koordinatförteckning har bifogats beskrivningen

Tillhör byggnadsnämndens beslut den 1974-12-09 § 1549 betygar:

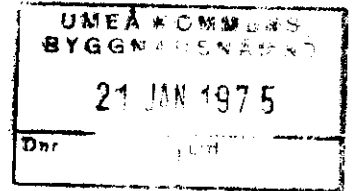
på tjänstens vägnar

Walter Gustafsson

LÄNSSTYRELSEN
Västerbottens län
Planeringsavd.
Lantmäterienh.
Byrådirektör
N-G Gustafsson

BESLUT
1975-01-20

11.083-2619-74



Sökande

Umeå kommun

Fastställelse av förslag till tomtindelning över kvarteret
TORPAREN inom Obbola i kommundelen Holmsund i Umeå kommun

Förslaget har antagits av byggnadsnämnden i Umeå kommun
1974-12-09.

Förslaget som är åskådliggjort på karta med därtill hörande
beskrivning, har upprättats av distriktslantmätare Björn Alquist.

Länstyrelsen i Västerbottens län fastställer förslaget med stöd
av 35 § byggnadslagen.

Enligt det fastställda förslaget indelas kvarteret i 15 tomter,
betecknade Torparen 1-15.

Länstyrelsen fastställer även de på kartan och i beskrivningen
använda tomtbeteckningarna.

Jämlikt 150 § tredje stycket byggnadslagen får klagan över detta
beslut ej föras.

Vid den slutliga handläggningen av detta ärende, i vilket bitr
överlantmätaren Tore Kvarnbrink beslutat och byrådirektören
Nils-Gunnar Gustafsson varit föredragande har även t f läns-
arkitekten Rune Teglund deltagit.

Tore Kvarnbrink
Tore Kvarnbrink

Nils-Gunnar Gustafsson
Nils-Gunnar Gustafsson

Utan avgift

Kopia till
registerföraren 2ex
förrättningsmannen
planenheten
kommunstyrelsen
handlingarna

FASTIGHETS-
BILDNINGSMYNDIGHETEN
Umeå lantmäteridistrikt

BESKRIVNING
1974-10-07

11.083-2619-74

Dnr AC 1 266/74

Förslag till tomtindelning av kvarteret Torparen i Obbola i kommundelen Holmsund inom Umeå kommun, upprättat 1974-10-07

REDOGÖRELSE

Sökande	Umeå kommun
Gällande stadsplan	Fastställd 1974-04-30. Fastställan har nu vunnit laga kraft sedan Kungl. Maj:t avvisat anförda besvär.
Anteckningar om tolkning m m	Inga.
Kvarterets användningssätt enligt gällande stadsplan	Bostadsändamål, fristående hus i högst två våningar där vindsvåning ej får inredas.
Servitut m m av betydelse för tomtindelningen	Inga.
Av sakägare framförda önskemål	Vid de underhandskontakter som förevarit har ej framkommit några yrkanden eller avvikande meningar beträffande kvarterets indelning.
Förslagets innebörd	Kvarteret indelas i 15 tomter med beteckningarna (1) - (15). Två av tomterna, (9) och (15), är bebyggda med bostadshus. Förslaget har biträtts av samtliga markägare inom kvarteret.

Tillhör länsstyrelsens i Västerbottens
län beslut ..1975-01-20..... Umeå
som ovan.

Tor Holmström

Tillhör byggnadsnämndens beslut av
den ..1974-12-09 § 1549.....

Betygar på tjänstens vägnar:

Markus Gustafsson

Ärende		Kommun		Län
Tomtindelning för kvarteret TORPAREN inom Obbola i kommundelen Holmsund		Umeå		Västerbotten
Registerområde		Registreringsdatum		
Obbola		<input type="checkbox"/> Uppgift om åtgärd för- rättningen avsett har in- förts i fastighetsregistret		
Fastighet, område m m 1	Fig 2	Areal XXXX hektar, m ²		Ägare, uppgifter till lokal skattemyndighet och andra anmärkningar 5
		delareal 3	± ändring/summa 4	
FÖRESLAGNA TOMTER				
<u>Tomten (1)</u>				
av stg.o. 1606		1040	1040	

<u>Tomten (2)</u>				
av stg.o. 1606		1001	1001	

<u>Tomten (3)</u>				
av stg.o. 1606		1181	1181	

<u>Tomten (4)</u>				
av stg.o. 1606		185		
av stg nr 1613		971		
Totalt i ett område			1156	

<u>Tomten (5)</u>				
av stg nr 1613		1026		
av stg nr 1893		18		
Totalt i ett område			1044	

<u>Tomten (6)</u>				
av stg nr 1613		279		
av stg nr 1893		684		
Totalt i ett område			963	

<u>Tomten (7)</u>				
av stg nr 1851		447		
av stg nr 1893		393		
Totalt i ett område			840	

Fastighet, område m m 1	Fig 2	Areal hektar, m ²		Ägare, uppgifter till lokal skattemyndighet och andra anmärkningar 5
		delareal 3	± ändring/summa 4	
<u>Tomten (8)</u>				
av stg nr 1627		192		
av stg nr 1851		687		
Totalt i ett område			879	

<u>Tomten (9)</u>				
av stg nr 1851		701		
av stg nr 1893		99		
Totalt i ett område			800	

<u>Tomten (10)</u>				
av stg nr 1613		119		
av stg nr 1851		7		
av stg nr 1893		712		
Totalt i ett område			838	

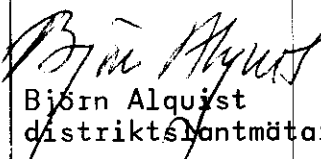
<u>Tomten (11)</u>				
av stg nr 1613		902		
av stg nr 1893		15		
Totalt i ett område			917	

<u>Tomten (12)</u>				
av stg nr 1613		886		
av stg.o. 1614		98		
Totalt i ett område			984	

<u>Tomten (13)</u>				
av stg.o. 1606		218		
av stg nr 1608		14		
av stg nr 1613		704		
av stg.o. 1614		92		
Totalt i ett område			1028	

Fastighet, område m m 1	Fig 2	Areal hektar, m ²		Ägare, uppgifter till lokal skattemyndighet och andra anmärkningar 5
		delareal 3	± ändring/summa 4	
<u>Tomten (14)</u>				
av stg.o. 1606		1088		
av stg nr 1608		7		
Totalt i ett område			1095	

<u>Tomten (15)</u>				
av stg.o. 1606		1387		
Totalt i ett område			1387	

 Björn Alquist distriktslantmätare				

KOORDINATFÖRTECKNING

Tomtindelning för kvarteret TORPAREN inom Obbola i
kommundelen Holmsund i Umeå kommun

Pkt	mark	x	y
71		66 623.37	111 095.05
72		630.54	089.08
73		638.66	084.56
74		647.48	081.62
75		656.68	080.35
76		665.96	080.82
77		675.00	083.00
78		816.81	142.19
79		820.34	149.00
80		806.13	213.50
81		798.85	218.90
82		763.30	216.17
83		757.08	215.39
84		751.05	213.65
85		745.17	210.88
86		616.71	113.83
87		615.54	105.42
128		813.24	181.23
129		778.91	217.37
130		726.42	196.71
131		704.88	180.44
132		683.33	164.16
133		660.99	147.28
134		637.45	129.50
135		698.07	092.63
136		722.06	102.64
137		746.06	112.66
138		769.59	122.48
139		793.12	132.30
140		787.82	175.63
141		776.11	173.05
142		770.47	170.01
143		753.48	160.87
144		730.98	148.76
145		729.43	147.93
146		707.98	136.38
147		705.37	134.98
148		684.97	124.00
149		680.38	121.60
150		661.90	111.96
151		648.90	114.33
152		752.49	214.06

I tjänsten


Björn Alqvist
distriktslantmätare

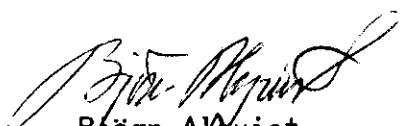
1974-10-07

Dnr AC1 266/74

Markägareförteckning tillhörande ett 1974-10-07 upprättat
förslag till tomtindelning för kvarteret TORPAREN i Obbola
i kommundelen Holmsund, Umeå kommun

Avdelning A Fastigheter

Beteckning på tomt- indelningsskarta	Markägare, adress	Lagfart
Stadsäga 1108+... <u>+1614...+1619</u>	Gustav A Andersson Obbolavägen 39 910 24 Obbola	1924-06-08, 524 $\frac{1}{2}$
	Gustav A Andersson ohh Amanda Theresa Obbolavägen 39 910 24 Obbola	1947-12-03, 461 $\frac{1}{2}$
Stadsäga 1482+ <u>1485+1606</u>	Hilmar Johansson Årstigen 10 910 24 Obbola	1959-10-21, 847
Stadsäga 1608	Konsumentföreningen Västerbotten Fack 254 901 01 Umeå	1964-12-23, 1099
Stadsäga 1613	Ingegärd Brännström c/o Olofsson Obbolavägen 43 910 24 Obbola	1967-03-01, 260
Stadsäga 1627	Axel Verner Hatting Bodviksvägen 4 910 24 Obbola	1967-11-15, 1358
Stadsäga 1851	Frans Hilding Berglund Bodviksvägen 2 910 24 Obbola	1963-03-13, 259
Stadsäga 1893	Eivor Märta Marie Granberg och Bengt Göran Arestav Obbolavägen 45 910 24 Obbola	1972-10-25, 1730


Björn Alqvist
distriktslantmätare

11.082-104-74
Ark. 1977

Förslag till ändring och utvidgning av stadsplan
för södra delen av Obbola s:e inom Holmsunds
kommun i Västerbottens län

BESKRIVNING

Gällande
stadsplaner

För delar av området gäller stadsplaner fastställda den 13 april 1951, den 4 juli 1955, den 29 maj 1964 samt den 24 maj 1972.

Grundkarta

Ny grundkarta har upprättats av Orrje & Co Scandiaconsult år 1969 samt kompletterats av Lantmäteriets distriktsorganisation, Umeå distrikt år 1973.

Grundför-
hållanden

Inom området finnes äldre villabebyggelse varför särskild grundundersökning icke ansetts behövlig för den tillkommande bebyggelsen.

Planområde

Planområdet begränsas i norr av kvarteren Hallbacken, Åran och Tisteln, i öster av parkmark och vattenområde, i söder av vattenområde, hamnområde och kvartersmark samt i väster av ej stadsplanebelagt område.

Förutsätt-
ningar

För Holmsund och Obbola har upprättats skissförslag till generalplan i vilken trafikleder, nya bebyggelseområden m m varit föremål för utredning. Det nu aktuella området är det sista bostadsområdet som går att åstadkomma i Obbola mellan Linjevägen och Obbolavägen.

För vidare utbyggnad av stadsplan för Obbola är avsikten att upprätta en plan för egnahemsbebyggelse väster om Obbolavägen mellan kyrkan och Harpsjön.

Förslaget innebär dels vissa ändringar inom befintliga kvarter dels utvidgning av stadsplanen med nya kvarter för såväl befintliga hus som för helt ny bebyggelse.

Inom kvarteren har utlagts mindre parkområden.

Mellan bebyggelsen och vattenområdet har utlagts ett större grönområde.

Ett område för transformatorstation har inplacerats i planen.

Vatten- och avloppsplan

Orrje & Co Scandiaconsult har utfört Va-utredning för området.

Gator och gatuhöjder

Gatudragningarna ansluter dels till befintliga vägar dels till de sträckningar som bestämts av Va-lédningarna. Efter avvägning inom området har gatuprofiler upprättats som legat till grund för de föreslagna gatuhöjderna.

Samråd

Under stadsplanearbetets gång har samråd skett med kommunala nämnder, länsarkitekten, distriktslantmätaren, Statens Vägverk, Elverket, Televerket samt Orrje & Co.

BESTÄMMELSER

1 §

STADSPLANEOMRÅDETS ANVÄNDNING

1 mom. Byggnadskvarter

- a) Med B betecknat område får användas endast för bostadsändamål.
- b) Med Bj betecknat område får användas endast för bostadsändamål samt, där så med hänsyn till sundhet, brandsäkerhet och trevnad prövas utan olägenhet kunna ske, för småindustriändamål.

2 mom. Specialområden

- a) Med Tf betecknat område får användas endast för fisket och därmed samhörigt ändamål.
- b) Med Es betecknat område får användas endast för transformatorstation och därmed samhörigt ändamål.
- c) Med V betecknat område skall utgöra vattenområde som icke får utfyllas eller överbyggas.

2 §

MARK SOM ICKE FÅR BEBYGGAS

Med punktprickning betecknad mark får icke bebyggas.

3 §

SÄRSKILDA FÖRESKRIFTER ANGÅENDE OMRÅDEN FÖR LEDNINGAR

På med u betecknad mark får icke vidtas anordningar som hindrar framdragande eller underhåll av underjordiska allmänna ledningar.

4 §

BYGGNADSSÄTT

Med F betecknat område får bebyggas endast med hus som uppförs fristående.

5 §

DEL AV TOMT SOM FÅR BEBYGGAS OCH ANTAL BYGGNADER PÅ TOMT

- 1 mom. Av tomt som omfattar med Bj betecknat område får högst en fjärdedel bebyggas.
- 2 mom. Bebyggelse på tomt som omfattar med F betecknat område får icke uppta större areal än 200 m².
- 3 mom. Av tomt som omfattar med Bj betecknat område får endast en huvudbyggnad och ett fristående uthus eller annan gårdsbyggnad uppföras.

4 mom. Av tomt som omfattar med F betecknat område får endast en huvudbyggnad och ett fristående uthus eller annan gårdsbyggnad uppföras.

6 §

VÅNINGSAANTAL

1 mom. På med romersk siffra betecknat område får byggnad uppföras med högst det antal våningar som siffran anger.

2 mom. På med n betecknat område får vind icke inredas utöver angivet våningsantal.

7 §

BYGGNADS HÖJD

1 mom. På med I eller II betecknat område får byggnad icke uppföras till större höjd än 4,4 och 7,2 m.

2 mom. På med B betecknat område får uthus eller annan gårdsbyggnad icke uppföras till större höjd än 3,0 m.

3 mom. På med Es betecknat område får byggnad icke uppföras till större höjd än 3,0 m.

4 mom. På med Tf betecknat område får byggnad icke uppföras till större höjd än 3,0 meter. För särskilt fall må dock kunna medgivas den större höjd som påvisas vara erforderlig och ur allmän synpunkt påvisas lämplig, dock högst 5,6 meter.

8 §

ANTAL LÄGENHETER

1 mom. På med F betecknat område får huvudbyggnad icke inrymma mera än 2 bostadslägenheter. I gårdsbyggnad får bostad icke inredas.

2 mom. På med Bj betecknat område får huvudbyggnad icke inrymma mera än 2 bostadslägenheter.

9 §

UTFARTSFÖRBUD

I områdesgräns som jämväl betecknats med fyllda cirklar skall fastighet förses med stängsel, vari ej får anordnas öppning som medger utfart eller annan utgång mot gata.

Befrielse från här angiven skyldighet kan medges beträffande fastighet från vilken med hänsyn till dess höjdläge, vidtagna åtgärder, eller andra omständigheter utfart ej kan väntas äga rum samt fastighet vars behov av utfart icke kan på annat sätt behörigen tillgodoses.

10 §

FÖRBUD MOT KÄLLARVÅNING

Inom med k betecknat område får byggnad med källarvåning ej uppföras.

11 §

ÖVERGÅNGSBESTÄMMELSER

På tomt får nybyggnad ej företas så länge på tomten befintlig bebyggelse ej överensstämmer med stadsplanen. Nybyggnad får dock företas, därest den befintliga bebyggelsen prövas ej förhindra ett ändamålsenligt bebyggande av kvarteret eller vålla olägenheter med hänsyn till sundhet, brandsäkerhet och trevnad.

Umeå den 6 september 1973

Torkel Sjöström
Torkel Sjöström
stadsarkitekt

Tillhör sammanläggningsdelegerades för Umeå kommunblock beslut av den 17.12.1973 § 184

Lillemor Steneberg

Lillemor Steneberg
sekreterare

Tillhör länsstyrelsens i Västerbottens
län beslut 1974-04-30 Umeå
som ovan

Göthe Forsberg
Göthe Forsberg

Kommunstyrelsens planerings-
utskott tillika arbetsutskott

1974-10-23

Delges
Stadsingenjörskontoret

§ 147

1974.1127

003.341

Förslag till tomtindelning för kvarteret Torparen i
Obbola i kommundelen Holmsund inom Umeå kommun

Stadsingenjörskontoret har i skrivelse 1974-10-10
för yttrande jämlikt 34 § byggnadsstadgan översänt
förslag till tomtindelning för kvarteret Torparen
i Obbola i kommundelen Holmsund inom Umeå kommun,
aktbilaga 1.

De föreslagna tomternas nummer och arealer är:

tomt nr 1	1040	kvm
tomt nr 2	1001	"-
tomt nr 3	1181	"-
tomt nr 4	1156	"-
tomt nr 5	1044	"-
tomt nr 6	963	"-
tomt nr 7	840	"-
tomt nr 8	879	"-
tomt nr 9	800	"-
tomt nr 10	838	"-
tomt nr 11	917	"-
tomt nr 12	984	"-
tomt nr 13	1028	"-
tomt nr 14	1095	"-
tomt nr 15	1387	"-

Planeringsutskottet beslutar

att tillstyrka bifall till antagande av upprättat
förslag till tomtindelning för kvarteret Torparen
i Obbola i kommundelen Holmsund inom Umeå kommun.

Rätt utdraget betygar

A. Rosecrantz

§ 1138

Torparen, tomterna
1-15 Obbola

Företeddes ett av distriktslantmätare Björn Ahlqvist den 7 oktober 1974 upprättat förslag till tomtindelning av kvarteret TORPAREN i Obbola i kommundelen Holmsund av Umeå kommun, upptagande tomterna nr 1-15.

Kommunstyrelsen har den 10 oktober 1974 tillställts ärendet för yttrande.

På förslag av stadsingenjören beslutar byggnadsnämnden utställa förslaget.

Sign

Bestutexpediering



KVITTO
Inlämnade ass eller rek

Ifylls av avsändaren		Förslag t.ti för kv. TORPAREN i Obbola i kommundelen Holmsund, Umeå kommun		Ifylls av postfunktionären					
utställningstid: 21 okt-18 nov 1974		Adressat och orsadress (postnummer och ortnamn/postansätt)		Assbelopp ¹ kr öre	Särskilda anteckningar (pf, x, flyg, mb m m) ²	Inlämnings- nr	Vikt (för pak) kg	Postavgift	
								kr	öre
1	Gustav A Andersson	Obbolav. 39, 910 24 Obbola	✓		rek brev	264			
2	Amanda Theresa Andersson	Obbolav. 39, 910 24 Obbola			"	5			
3	Hilmar Johansson	Årstigen 10, 910 24 Obbola	✓		"	6			
4	Konsumentföreningen Västerbotten	Fack 254, 901 01 Umeå	✓		"	7			
5	Ingegård Brännström c/o Olofsson	Obbolav. 43, 910 24 Obbola	✓		"	8			
6	Axel Verner Hatting	Bodviksv. 4, 910 24 Obbola	✓		"	9			
7	Frans Hilding Berglund	Bodviksv. 2, 910 24 Obbola	✓		"	270			
8	Eivor Märta Marie Granberg	Obbolav. 45, 910 24 Obbola	✓		"	1			
9	Bengt Göran Arestav	Obbolav. 45, 910 24 Obbola			"	2			
10									
11									
12									
13									
14									
15									
16									
17									
18									
19									
20									
21									
22									
23									
24									
25									

Vid reklamation skall inlämningskvittot företes.
Ersättning för ett inrikes rek, som förkommit eller skadats, kan i intet fall utgå med högre belopp än 50 kronor. I fråga om ersättning för försändelse till utlandet gäller särskilda föreskrifter.
Upplýsningar om sätt och tid för framställning om ersättning meddelas av postanstalterna.

Antal ass _____
Antal rek 9st rek brev
Sign

Stämpel för inlämningsdag

¹ Om assbelopp ej angivits, är försändelsen rekommenderad.
² Pf=postförskott, X=expressutdelning, flyg=flygbefordran mot tilläggsavgift, mb=mottagningsbevis.
För postförskott anges även postförskottsbeloppet med siffror.



BYGGNADSNÄMNDEN
UMEÅ

33

K U N G Ö R E L S E

Jämlikt 34 § Byggnadsstadgan meddelas härmed att förslag till tomtindelning för kv. T O R P A R E N i Obbola i kommundelen Holmsund, Umeå kommun har upprättats och finnes tillgängligt för granskning under tiden 21 okt.-18 nov. 1974

å Umeå kommuns lokalkontor, Industrigatan 14 i Holmsund Åke Sixtensson efterfrågas, samt å stadsingenjörskontoret i Stadshuset, Skolgatan 31 A, Umeå. Fru Granberg efterfrågas (rum 307).

Kontoren hålles öppna måndagar-fredagar kl. 8.00-12.00 13.00-16.30. Lördagar stängt.

Anmärkningar mot tomtindelningsförslaget skall tillställas Byggnadsnämnden, Stadshuset, Skolgatan 31 A, Umeå och ingivas dit senast sista utställningsdag enligt ovan. Efter denna sistnämnda dag kommer nämnden att företaga ärendet till avgörande.

Umeå 1974-10-17

BYGGNADSNÄMNDEN

e.u./

Karttekniker.

§ 1549

Torparen Obbola
tomterna 1-15

Bitr stadsingenjören Martin Gustafsson företedde ett av distriktslantmätare Björn Ahlqvist den 7 oktober 1974 upprättat förslag till tomtindelning av kvarteret TORPAREN i Obbola i kommundelen Holmsund av Umeå kommun, enligt vilket kvarteret indelas i tomterna nr 1-15.

Kommunstyrelsens planeringsutskott tillika arbetsutskott har 1974-10-23 tillstyrkt tomtindelningsförslaget.

Under utställningstiden 1974-10-21 -- 1974-11-18 har icke inkommit några anmärkningsskrivelser.

Byggnadsnämnden beslutar antaga tomtindelningsförslaget och hos länsstyrelsen anhålla om dess fastställelse.

Sign

Beslutexpediering

Handwritten signature