

Karta över del av  
 kvarteret SJÖMANNEN  
 inom Obbola i kommunen Holmsund,  
 Umeå kommun, Västerbottens län

med förslag till tomtindelning  
 upprättad 1974-11-08 av:

*Björn Alqvist*  
 BJÖRN ALQVIST  
 distriktslantmätare

*Bertil Jansson*  
 BERTIL JANSSON  
 ingenjör

Skala 1:400

Beteckningar

- Kvarteregräns
- Tomtgräns
- Bestämelsegräns
- Gräns för park
- Fastighetsgräns
- Förbud mot utfart

KOORDINATFÖRTECKNING

Pkt	mark.	x	y
11		66 551.85	111 021.60
16		584.29	036.14
17		551.75	035.04
88		607.55	099.39
89		599.15	100.56
90		580.80	086.70
91		566.40	079.60
92		551.45	074.95
98		552.10	110 987.80
99		601.72	993.21
100		619.85	994.01
101		618.58	111 031.71
102		631.99	076.86
103		624.88	080.83
104		616.28	087.99
169		619.12	042.30
170		620.79	050.35
171		623.50	058.10
172		626.61	065.79
173		584.15	042.14
174		583.58	066.17
175		583.47	071.04
176		588.65	042.25
177		588.95	029.20
178		618.63	111 030.21
179		625.60	063.30
180		589.80	110 991.91
181		585.33	991.42

Tillhör byggnadsnämndens beslut den 1974-12-02 § 1553 betygar:

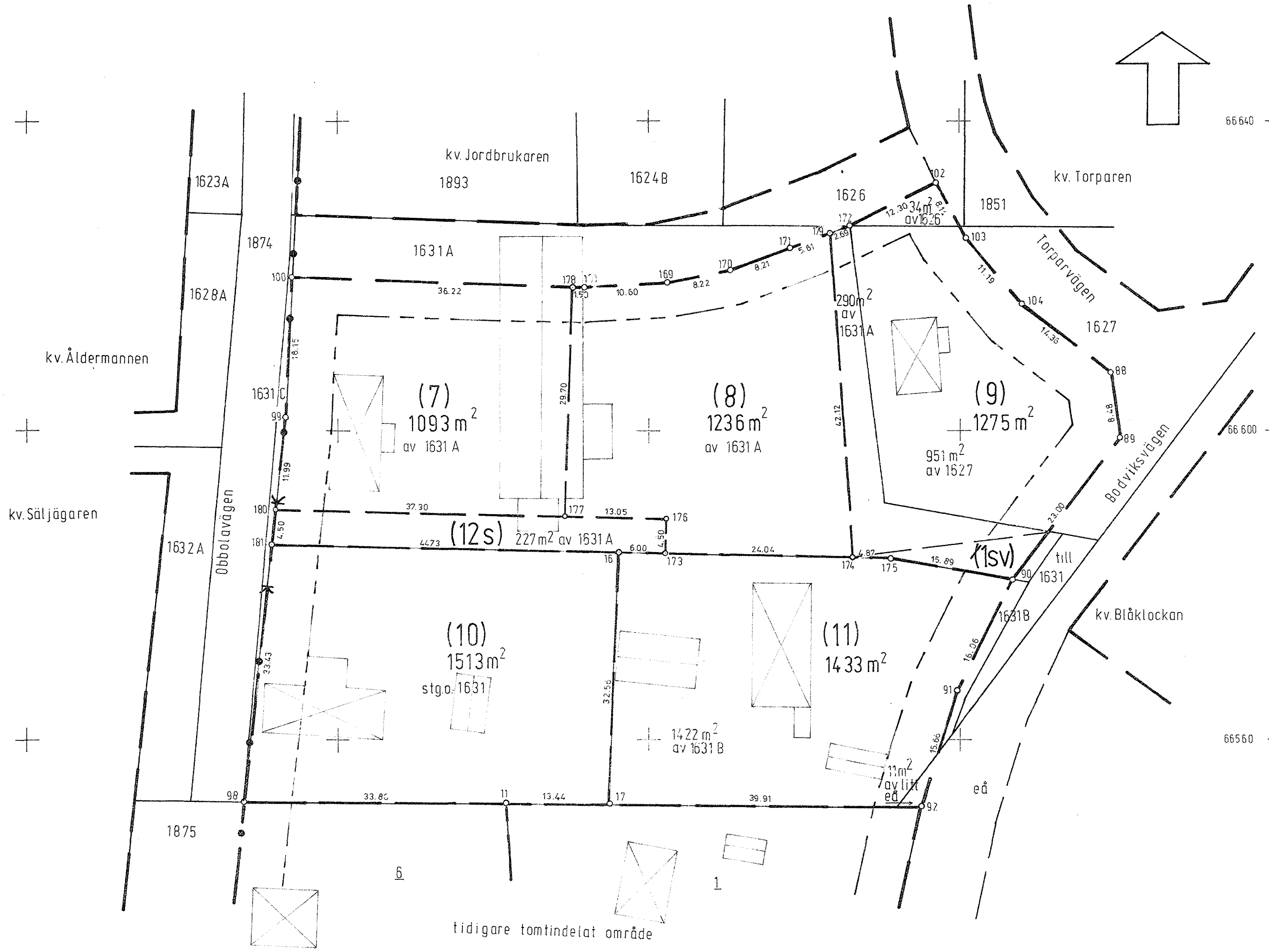
på tjänstens vägnar

*Anders Gustafsson*

1975-01-28 fastställde  
 länsstyrelsen i Västerbottens län på denna  
 karta angivna tomtindelning, vilket beslut  
 jämlikt 150 § 3 st. byggnadslagen vunnit laga  
 kraft, betygar Umeå som ovan.

*Tore Hansson*

Dnr 265/74



09600

110900

111040

111080

SJÖMANNEN 7-11(O)

24-H05-1682

LÄNSSTYRELSEN  
 Västerbottens län  
 Planeringsavd.  
 Lantmäterienh.  
 Byrådirektör  
 N-G Gustafsson

BESLUT

11.083-2618-74

1975-01-28

Sökande

Umeå kommun

Fastställelse av förslag till tomtindelning över del av kv SJÖMANNEN inom Obbola i kommundelen Holmsund i Umeå kommun

Förslaget har antagits av byggnadsnämnden i Umeå kommun 1974-12-09.

Förslaget som är åskådliggjort på karta med därtill hörande beskrivning, har upprättats av distriktslantmätare Björn Alquist.

Länsstyrelsen i Västerbottens län fastställer förslaget med stöd av 33 § byggnadslagen.

Enligt det fastställda förslaget indelas kvartersdelen i sex tomter, betecknade Sjömannen 7-11 samt 12 s.

Länsstyrelsen fastställer även de på kartan och i beskrivningen använda tomtbeteckningarna.

Jämlikt 150 § tredje stycket byggnadslagen får klagan över detta beslut ej föras.

Vid den slutliga handläggningen av detta ärende, i vilket biträ överlantmätaren Tore Kvarnbrink beslutat och byrådirektören Nils-Gunnar Gustafsson varit föredragande har även t f länsarkitekten Rune Teglund deltagit.

Tore Kvarnbrink

Nils-Gunnar Gustafsson

Utan avgift

Kopia till  
 registerföraren 2ex  
 prästmedlem  
 förrättningsmannen  
 kommunstyrelsen  
 handlingarna

Förslag till tomtindelning för del av kvarteret Sjömannen inom Obbola i kommundelen Holmsund, Umeå kommun, upprättat 1974-12-02

REDOGÖRELSE

- Sökande Umeå kommun
- Gällande stadsplan Fastställd 1974-04-30. Kungl. Maj:t lämnade anförda besvär utan bifall.
- Anteckningar om tolkning m m Angränsande grönområde i norr redovisas i en mindre böjning jämfört med stadsplanen, detta för att ägaren till 1624 B skall få behålla två ekar på sin tomtplats. Jämkningsen är obetydlig och har godtagits av berörda markägare.
- Kvarterets användningssätt enligt gällande stadsplan Bostadsändamål med friliggande hus i högst två våningar där vind ej får inredas.
- Gällande tomtindelning m m Den del av kvarteret som berörs av partiell tomtindelning är icke tomtindelad tidigare. För södra delen gäller tomtindelning fastställd 1956-07-24 och här är samtliga tomter rättsligen bildade, enligt äldre lag. I och för sig vore ny tomtindelning påkallad, eftersom 1974 års stadsplan ej tillåter den utfart längs ett skaft som nuvarande tomt 2 har. Utfart till Bodviksvägen är emellertid svår att ordna, och eftersom tomterna i övrigt kan bebyggas enligt gällande stadsplan saknas f.n. praktisk anledning att ta med denna kvartersdel i ny tomtindelning.
- Servitut m m av betydelse för tomtindelningen Inga
- Av sakägare framförda önskemål Några erinringar mot förslaget har ej framförts av sakägarna.
- Förslagets innebörd Enligt tidigare tomtindelning har inom kvarteret bildats sex tomter. Den resterande delen av kvarteret som nu är föremål för tomtindelning omfattar enligt förslaget fem tomter jämte en samfällighetstomt, avsedd att nyttjas för utfart. Tomterna har numrerats med nr (7) - (11) samt (12s). Beträffande föreslagna tomterna (10) och (11) följs befintliga fastighetsgränser inom kvarteret. Den föreslagna samfällighetstomten (12s) avses nyttjas för utfart för tomterna (7), (8) och (11). Delaktigheten föreslås bli respektive 20, 40 och 40 %. Ett servitut, lsv, avses bildas för va-ledningar över södra delen av tomt nr (9) till förmån för tomt nr (11). En mindre del av litt eå i sydöstra hörnet av tomt nr (11) ingår i avstyckningsförrättning med anledning av kommunens förvärv av ett exploateringsområde. Förrättningen avslutas i dagarna.


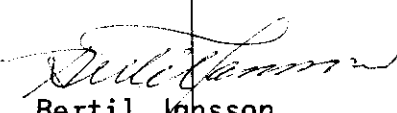
Umeå lantmäteridistrikt

Datum  
1974-12-02

1  
Dnr  
265/74

BE

Ärende Tomtindelning för del av kvarteret Sjömannen inom Obbola i kommundelen Holmsund	Kommun Umeå	Län Västerbotten
	Registreringsdatum	
Registerområde Obbola	<input type="checkbox"/> Uppgift om åtgärd för rättningen avsett har införts i fastighetsregistret För fastighetsregistermyndigheten	

Fastighet, område m m 1	Fig 2	Areal hektar, m <sup>2</sup>		Ägare, uppgifter till lokal skattemyndighet och andra anmärkningar 5
		delareal 3	± ändring/summa 4	
<b>FÖRESLAGNA TOMTER</b>				
Tomten (7) av stg 1631 A			1093	Andel i samfällighetstomt (12s), se nedan.
-----				
Tomten (8) av stg 1631 A			1236	Andel i samfällighetstomt (12s), se nedan.
-----				
Tomten (9) av stg 1631 A av stg 1626 av stg 1627 Totalt i ett område		290 34 951	1275	
Föreslagen nybildning av servitut Rätt för tomten (11) att för va-ändamål använda området lsv på tomten (9).				
-----				
Tomten (10) stg 1126+...+1631 +...+1706			1513	
-----				
Tomten (11) av stg 1631 B av samf litt eå Totalt i ett område		1422 11	1433	Andel i samfällighetstomt (12s), se nedan.
Föreslagen nybildning av servitut Se tomten (9) ovan.				
-----				
Samfällighetstomt (12s) av stg 1631 A			227	Delaktighet i samfälligheten Tomten (7) 20 % Tomten (8) 40 % Tomten (11) 40 %
 Björn Alqvist distriktslantmätare		 Bertil Jansson ingenjör		

FASTIGHETS-  
BILDNINGSMYNDIGHETEN  
Umeå lantmäteridistrikt

MARKÄGAREFÖRTECKNING

1974-12-02

Dnr 265/74 AC1

Markägareförteckning tillhörande ett 1974-12-02 upprättat förslag till tomtindelning för del av kvarteret Sjömannen inom Obbola i kommundelen Holmsund, Umeå kommun

Avdelning A Fastigheter

Beteckning på tomt- Markägare, adress  
indelningsskarta

Anm

stg 1626 Erik Andersson o.h.h. Ingrid  
Ö. Kyrkogatan 55  
902 31 Umeå

stg 1627 Axel Verner Hatting  
Bodviksvägen 4  
910 24 Obbola

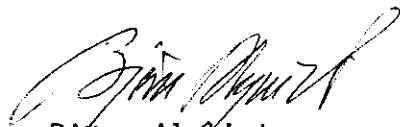
stg 1126+...+1631 Gunnar Johannes Johansson-Bohlin o.h.h.  
+...+1706 Beulah Mary Johansson-Bohlin  
Obbolavägen 49  
910 24 Obbola

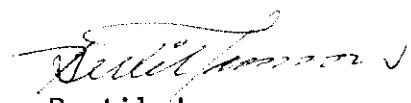
stg 1631 A Ove Willman vilande lagfart  
Djupviksgatan 6 Eva Sundberg  
913 00 Holmsund Brogatan 5  
902 48 Umeå

stg 1631 B Gertrud Paulsson  
Nygatan 44  
902 47 Umeå

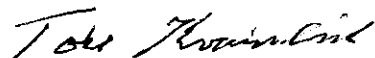
samf litt eå Umeå kommun  
Box 787  
901 10 Umeå

Köpeavtal 1973-05-26  
avseende del av eå

  
Björn Alqvist  
distriktslantmätare

  
Bertil Jansson  
ingenjör

Tillhör länsstyrelsens i Västerbottens  
län beslut 1975-01-28 Umeå  
som ovan.



Tillhör byggnadsnämndens beslut av  
den 1974-12-09 § 1553

Betygar på tjänstens vägnar



11

11.082-104-74
Ink. 15.11.1974
UMEÅ

Förslag till ändring och utvidgning av stadsplan  
för södra delen av Obbola s:e inom Holmsunds  
kommun i Västerbottens län

---

BESKRIVNING

Gällande  
stadsplaner

För delar av området gäller stadsplaner fastställda den 13 april 1951, den 4 juli 1955, den 29 maj 1964 samt den 24 maj 1972.

Grundkarta

Ny grundkarta har upprättats av Orrje & Co Scandia-consult år 1969 samt kompletterats av Lantmäteriets distriktsorganisation, Umeå distrikt år 1973.

Grundför-  
hållanden

Inom området finnes äldre villabebyggelse varför särskild grundundersökning icke ansetts behövlig för den tillkommande bebyggelsen.

Planområde

Planområdet begränsas i norr av kvarteren Hallbacken, Åran och Tisteln, i öster av parkmark och vattenområde, i söder av vattenområde, hamnområde och kvartersmark samt i väster av ej stadsplanebelagt område.

Förutsätt-  
ningar

För Holmsund och Obbola har upprättats skissförslag till generalplan i vilken trafikleder, nya bebyggelseområden m m varit föremål för utredning. Det nu aktuella området är det sista bostadsområdet som går att åstadkomma i Obbola mellan Linjevägen och Obbolavägen.

För vidare utbyggnad av stadsplan för Obbola är avsikten att upprätta en plan för egnahemsbebyggelse väster om Obbolavägen mellan kyrkan och Harpsjön.

Förslaget innebär dels vissa ändringar inom befintliga kvarter dels utvidgning av stadsplanen med nya kvarter för såväl befintliga hus som för helt ny bebyggelse.

Inom kvarteren har utlagts mindre parkområden. Mellan bebyggelsen och vattenområdet har utlagts ett större grönområde.

Ett område för transformatorstation har inplacerats i planen.

Vatten- och avloppsplan

Orrje & Co Scandiaconsult har utfört Va-utredning för området.

Gator och gatuhöjder

Gatudragningarna ansluter dels till befintliga vägar dels till de sträckningar som bestämts av Va-ledningarna. Efter avvägning inom området har gatuprofiler upprättats som legat till grund för de föreslagna gatuhöjderna.

Samråd

Under stadsplanearbetets gång har samråd skett med kommunala nämnder, länsarkitekten, distriktslantmätaren, Statens Vägverk, Elverket, Televerket samt Orrje & Co.

## BESTÄMMELSER

### 1 §

#### STADSPLANEOMRÅDETS ANVÄNDNING

##### 1 mom. Byggnadskvarter

- a) Med B betecknat område får användas endast för bostadsändamål.
- b) Med Bj betecknat område får användas endast för bostadsändamål samt, där så med hänsyn till sundhet, brandsäkerhet och trevnad prövas utan olägenhet kunna ske, för småindustriändamål.

## 2 mom. Specialområden

- a) Med Tf betecknat område får användas endast för fisket och därmed samhörigt ändamål.
- b) Med Es betecknat område får användas endast för transformatorstation och därmed samhörigt ändamål.
- c) Med V betecknat område skall utgöra vattenområde som icke får utfyllas eller överbyggas.

## 2 §

### MARK SOM ICKE FÅR BEBYGGAS

Med punktprickning betecknad mark får icke bebyggas.

## 3 §

### SÄRSKILDA FÖRESKRIFTER ANGÅENDE OMRÅDEN FÖR LEDNINGAR

På med u betecknad mark får icke vidtas anordningar som hindrar framdragande eller underhåll av underjordiska allmänna ledningar.

## 4 §

### BYGGNADSSÄTT

Med F betecknat område får bebyggas endast med hus som uppförs fristående.

## 5 §

### DEL AV TOMT SOM FÅR BEBYGGAS OCH ANTAL BYGGNADER PÅ TOMT

- 1 mom. Av tomt som omfattar med Bj betecknat område får högst en fjärdedel bebyggas.
- 2 mom. Bebyggelse på tomt som omfattar med F betecknat område får icke uppta större areal än 200 m<sup>2</sup>.
- 3 mom. Av tomt som omfattar med Bj betecknat område får endast en huvudbyggnad och ett fristående uthus eller annan gårdsbyggnad uppföras.

4 mom. AV tomt som omfattar med F betecknat område får endast en huvudbyggnad och ett fristående uthus eller annan gårdsbyggnad uppföras.

## 6 §

## VÅNINGSENTAL

- 1 mom. På med romersk siffra betecknat område får byggnad uppföras med högst det antal våningar som siffran anger.
- 2 mom. På med n betecknat område får vind icke inredas utöver angivet våningsantal.

## 7 §

## BYGGNADS HÖJD

- 1 mom. På med I eller II betecknat område får byggnad icke uppföras till större höjd än 4,4 och 7,2 m.
- 2 mom. På med B betecknat område får uthus eller annan gårdsbyggnad icke uppföras till större höjd än 3,0 m.
- 3 mom. På med Es betecknat område får byggnad icke uppföras till större höjd än 3,0 m.
- 4 mom. På med Tf betecknat område får byggnad icke uppföras till större höjd än 3,0 meter. För särskilt fall må dock kunna medgivas den större höjd som påvisas vara erforderlig och ur allmän synpunkt påvisas lämplig, dock högst 5,6 meter.

## 8 §

## ANTAL LÄGENHETER

- 1 mom. På med F betecknat område får huvudbyggnad icke inrymma mera än 2 bostadslägenheter. I gårdsbyggnad får bostad icke inredas.
- 2 mom. På med Bj betecknat område får huvudbyggnad icke inrymma mera än 2 bostadslägenheter.

19  
9 §

## UTFARTSFÖRBUD

I områdesgräns som jämväl betecknats med fyllda cirklar skall fastighet förses med stängsel, vari ej får anordnas öppning som medger utfart eller annan utgång mot gata.

Befrielse från här angiven skyldighet kan medges beträffande fastighet från vilken med hänsyn till dess höjdläge, vidtagna åtgärder, eller andra omständigheter utfart ej kan väntas äga rum samt fastighet vars behov av utfart icke kan på annat sätt behörigen tillgodoses.

## 10 §

## FÖRBUD MOT KÄLLARVÅNING

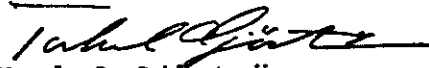
Inom med k betecknat område får byggnad med källarvåning ej uppföras.

## 11 §

## ÖVERGÅNGSBESTÄMMELSER

På tomt får nybyggnad ej företas så länge på tomten befintlig bebyggelse ej överensstämmer med stadsplanen. Nybyggnad får dock företas, därest den befintliga bebyggelsen prövas ej förhindra ett ändamålsenligt bebyggande av kvarteret eller vålla olägenheter med hänsyn till sundhet, brandsäkerhet och trevnad.

Umeå den 6 september 1973

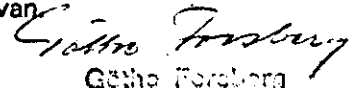
  
Torkel Sjöström  
stadsarkitekt

Tillhör sammanläggningsdelegerades för Umeå kommunblock beslut av den 17.12.1973 § 184



Lillemor Steneberg  
sekreterare

Tillhör länsstyrelsens i Västerbottens  
län beslut 1974-04-30 Umeå  
som ovan

  
Göthe Forsberg

ARKITEKT SAR  
J. D. SUNDBERG  
Brogatan 5 • 902 48 Umeå  
Tel. 11 14 50 • 12 40 87  
Postgiro 6 34 20 - 4

UMEA KOMMUNE	
BYGGNADSNÄMNDEN	
74 12. 09.	
Dnr	
2034/24	

Beträffande Stg 1631 A m. fl. Kv. Sjömannen, Obbola, Umeå.

Härmed godkännes förslag till tomtindelning över del av Kv. Sjömannen av den 2/12 1974 och medger vi att förslaget må antagas utan föregående utställning. Karta dat. 11.08.-74.

Stg 1626

...*Erik Andersson*...  
Erik Andersson  
...*Ingrid Andersson*...  
Ingrid Andersson

Stg 1627

...*Axel Verner Hatting*...  
Axel Verner Hatting

stg 1126 +... 1631  
+ .... 1706

...*Gunnar J. Johansson-Bohlin*...  
Gunnar J. Johansson-Bohlin

...*Beulah Mary Johansson-Bohlin*...  
Beulah Mary Johansson-Bohlin

stg 1631 A

...*Eva Sundberg*...  
Eva Sundberg

stg 1631 B

...*Gertrud Paulsson*...  
Gertrud Paulsson

samt litt eå

...*Umeå kommun*...  
Umeå kommun

## § 1553

Sjömannen Obbola

Upptogs til behandling ett under § 1524/74 bordlagt ärende varvid distriktslantmätare Björn Ahlqvist föredde och redogjorde för ett 1974-12-02 omarbetat förslag till tomtindelning för del av kvarteret SJÖMANNEN inom Obbola i kommundelen Holmsund enligt vilket denna del av kvarteret indelats i tomterna 7-11.

Samtliga berörda sakägare har skriftligen godkänt förslaget.

Då samtliga sakägare godkänt förslaget beslutar byggnadsnämnden antaga tomtindelningsförslaget och hos länsstyrelsen anhålla om dess fastställelse.

TILLSTYRKES

ENL. 33 § BL

UMEÅ 15/1 1975

*R. Teglund*  
BITR. LÄNSARKITEKT

/