

# Karta

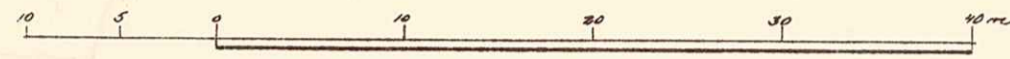
rörande förslag till tomtindelning av tv.

## HUGGJÄRNET

från Backens sankhälls, Umeå socker, Västerbottens län  
upprättad år 1964 av

*Evan Johansson / Bert Forsman*  
distriktskontrollmätare

Skala 1:400



### Beteckningar

- - - - - Kvarteregräns, ej sammanfallande med fastighetsgräns
- · - · - · - Parkmark
- - - - - Tomtgräns
- Mark som ej får bebyggas

### Koordinat för teckning

Pkt	Mark	x	y
1	mm	80760.94	-5553.26
2	"	755.14	5531.00
3	"	746.60	5525.99
4	"	657.57	5549.19
5	"	652.57	5537.73
6	"	658.27	5579.99
7	"	732.28	5529.72
8	"	717.10	5533.66
9	"	702.08	5537.59
10	"	686.99	5541.52
11	"	671.89	5545.46
12	"	679.39	5574.49
13	"	694.30	5570.56
14	"	709.60	5566.63
15	"	724.71	5562.69
16	"	739.82	-5558.76

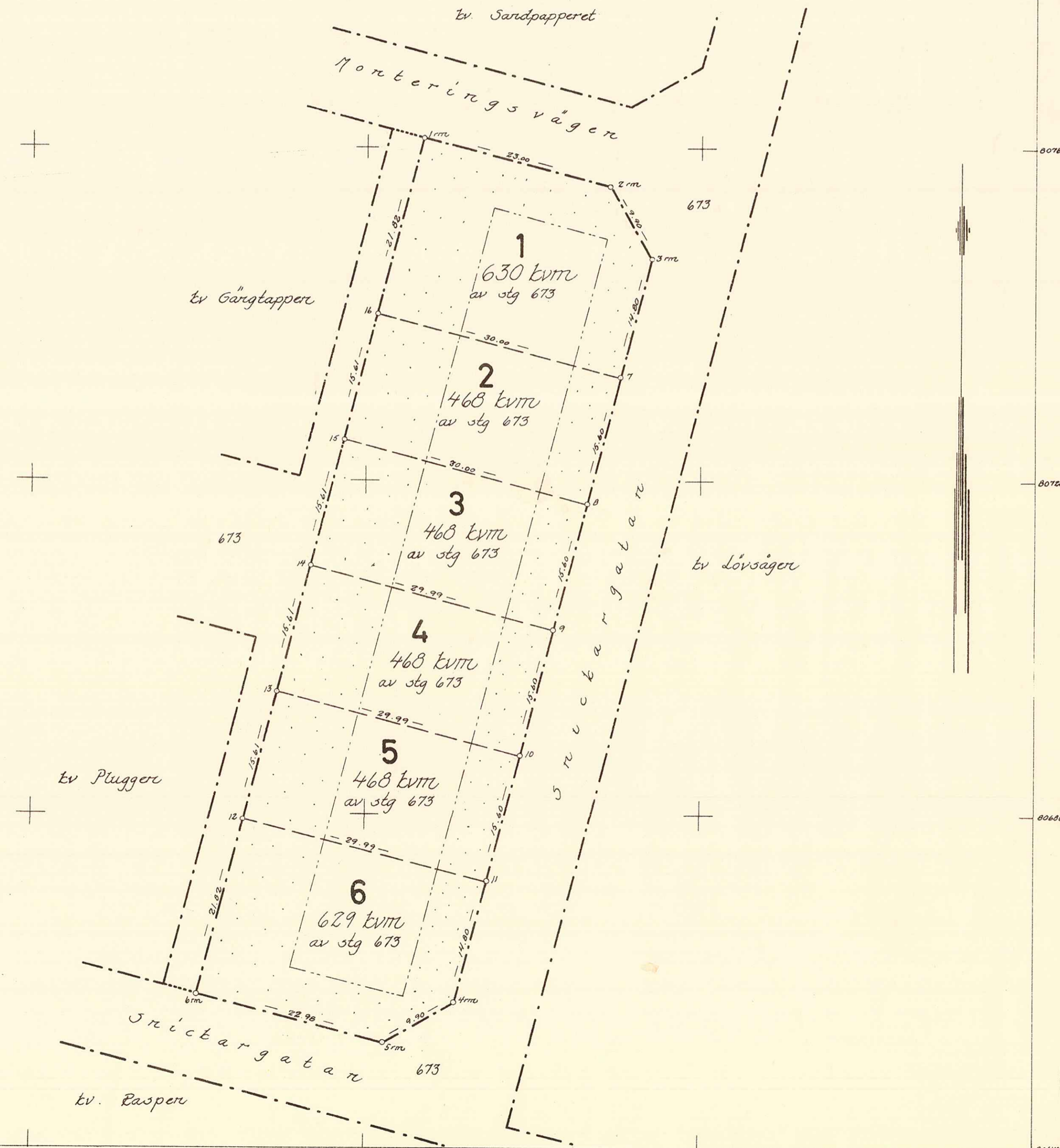
Tillhör byggnadsnämndens beslut  
den 12.2.1965 § 69 betyg

*M. Örnberg*  
Stadsingenjör

År 1965 den 23 mars fastställer  
den här karta angivna tomtindelning, vilken i öfrigt  
jämligt 150 § 3 st. byggnadslagen vunnit laga kraft  
betygar Umeå i landskansliet som ovan.

På Hästens vägnar  
*M. Forsman*

Dnr B 40/64



U	93	30	65
Ink 17 MRS 1965			
Landskansliet i Umeå			

## BESKRIVNING

till tomtindelning av kvarteret HUGGJÄRNET inom Backens samhälle,  
Umeå socken, Västerbottens län.

### Förutsättningar, motiv m. m.

Till grund för tomtindelningen ligger en den 17 april 1964 fastställd stadsplan.

Kvarteret har ej tidigare varit föremål för tomtindelning.

Kvarteret är avsett för bostadsändamål. Närmare detaljer om hushöjd m.m. återfinnas i stadsplanebestämmelserna.

Nedanstående fastighet och sakägare beröres av tomtindelningsförslaget (hämtade ur lagfartsböckerna).

Fastighet	Ägare, adress
stg nr 673	Umeå landskommun, Umeå 5

Tillhör byggnadsnämndens beslut av den 12.2.1965 § 69  
Betygar på tjänstens vägnar:

*Nils Övring*

Tillhör länsstyrelsens i Västerbottens  
län beslut den 23 13 1965. Umeå i lands-  
kansliet som ovan.

På tjänstens vägnar:

*M. Övring*

Genom den föreslagna tomtindelningen indelas kvarteret i tomter, vilka beskrivas sålunda:

Tomt nr	Tomten angränsar			I tomten ingår		Tomtens areal m <sup>2</sup>
	tomt, gata, plats e. d.	mellan gräns-punkterna	med längd m	fastighet, fastighetsdel eller tomtområde	areal m <sup>2</sup>	
1	2	3	4	5	6	7
1	Norr: Monteringsvägen	1-2	23.00	Av stg nr 673	650	530
	Nordost: gatuhörn	2-3	9.90			
	Öster: Snickargatan	3-7	14.30			
	Söder: tomt nr 2	7-16	30.00			
	Väster: parkmark	16-1	21.32			
2	Norr: tomt nr 1	16-7	30.00	Av stg nr 673	468	468
	Öster: Snickargatan	7-8	15.60			
	Söder: tomt nr 3	8-15	30.00			
	Väster: parkmark	15-16	15.61			
3	Norr: tomt nr 2	15-8	30.00	Av stg nr 673	468	468
	Öster: Snickargatan	8-9	15.60			
	Söder: tomt nr 4	9-14	29.99			
	Väster: parkmark	14-15	15.61			
4	Norr: tomt nr 3	14-9	29.99	Av stg nr 673	468	468
	Öster: Snickargatan	9-10	15.60			
	Söder: tomt nr 5	10-13	29.99			
	Väster: parkmark	13-14	15.61			
5	Norr: tomt nr 4	13-10	29.99	Av stg nr 673	468	468
	Öster: Snickargatan	10-11	15.60			
	Söder: tomt nr 6	11-12	29.99			
	Väster: parkmark	12-13	15.61			



LÄNSARKITEKTEN  
I VÄSTERBOTTENS LÄN  
DNR C289 DEN 17/3 19 65

17. MARS. 1965			
1965 den 12 februari			

Utdrag ur protokoll fört vid sammanträde med byggnadsnämnden i Umeå stad den 12 februari 1965.

Närvarande:  
Beslutande: ledamöterna

- Aage Nilsson, ordförande
- Oliver Carlsson, v.ordf.
- Walter Andersson
- Folke Back
- Georg Lingshede
- Bengt Persson
- Birger Persson
- Sture Utterström
- Holger Morén

suppleanten

Ej beslutande: suppleanterna

- Bengt Andersson
- Curt-Olof Holmbom
- Gustav Jonsson
- Bertil Lind
- Bengt Mannberg

Övriga deltagande:

- Hans Åkerlind, stadsarkitekt
- Nils Orring, stadsingenjör
- Gunnar Jonsson, bitr. stadsarkitekt
- L.M. Eliasson, brandchef
- Nils Sandström, sekreterare

=====  
§ 69.

Ti kv. Huggjär-  
net (B).

Stadsingenjören föredde ett av distriktslantmätare Lars Björkgren år 1964 upprättat förslag till tomtindelning av kvarteret Huggjärnet i Backens samhälle, enligt vilket kvarteret skulle komma att indelas i 6 st. tomter.

Förslaget hade godkänts av berörda markägare och drätselkammerens a.u. Byggnadsnämnden beslöt antaga förslaget och hos länsstyrelsen anhålla om dess fastställelse.

Utan avgift.

=====  
Justerat: Aage Nilsson  
Bengt Persson

Som ovan

På byggnadsnämndens vägnar:

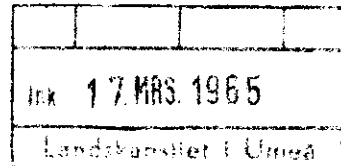
Nils Sandström  
/Nils Sandström/

Länsstyrelsen.

Rätt utdraget betygar:  
I tjänsten

*Oliver Carlsson*





Förslag till ändring och utvidgning av  
stadsplan för S Ö R Å K E R N,  
inom Backens samhälle,  
i Umeå landskommun,  
Västerbottens län.

Stadsplanbestämmelser.

§ 1.

STADSPLANOMRÅDETS ANVÄNDNING

Mon. 1. Byggnadskvarter.

- a) Med A betecknat område får användas endast för allmänt ändamål.
- b) Med B betecknat område får användas endast för bostadsändamål.
- c) Med H betecknat område får användas endast för handelsändamål.
- d) Med G betecknat område får användas endast för garage- och parkeringsändamål.

Mon. 2. Specialområden.

- a) Med Tp betecknat område får användas endast för fordonsparkering.
- b) Med Es betecknat område får användas endast för transformatorstation och därmed sambörigt ändamål.

§ 2.

MARK SOM ICKE ELLER I ENDAST MINDRE OMFATTNING FÅR BEBYGGAS

Mon. 1. Med punktprickning betecknad mark får icke bebyggas.

Mon. 2. Med korsprickning betecknad mark får bebyggas endast med garage.

§ 3.

SÄRSKILDA FÖRESKRIFTER ANGÅENDE OMRÅDEN FÖR LEDNINGAR

Å med u betecknad mark få icke vidtagas anordningar som

hindra framdragande eller underhåll av underjordiska allmänna ledningar.

§ 4.

BYGGNADS LÄGE

Å med F betecknat område skall med bostadshus sammanbyggd garagebyggnad placeras minst 3 meter från gräns mot granntomt. Byggnadsnämnden äger dock medgiva undantag, om det finnes påkallat av särskilda skäl samt kan ske utan men för granne eller fara för sundhet, brandsäkerhet eller trafiksäkerhet och utan att ett lämpligt bebyggande av området försvåras. Kan åtgärden inverka på förhållandena å angränsande tomt, skall dess ägare höras i saken.

§ 5.

BYGGNADSSÄTT

- Mom. 1. Å med S betecknat område skall byggnad uppföras i gräns mot granntomt där sådan gräns förekommer inom området.
- Mom. 2. Med Sr betecknat område får bebyggas endast med radhus.
- Mom. 3. Med Sk betecknat område får bebyggas endast med sammanbyggda hus (kedjehus). Byggnadsnämnden må dock efter stadsarkitektens tillstyrkan, medgiva att området får användas för byggnader som uppföras fristående.
- Mom. 4. Med Ö betecknat område får bebyggas endast med hus som uppföras fristående. Dock få huvudbyggnader två och två sammanbyggas i gemensam tomtgräns.
- Mom. 5. Med F betecknat område får bebyggas endast med hus som uppföras fristående.

§ 6.

ANTAL BYGGNADER OCH BYGGNADSYTA Å TOMT

- Mom. 1. Å tomt som omfattar med Ö, F eller Sk betecknat område får endast en huvudbyggnad jämte erforderliga gårdsbyggnader uppföras.
- Mom. 2. Å tomt som omfattar med F betecknat område får huvudbyggnad icke upptaga större areal än 150 m<sup>2</sup> samt uthus

eller andra gårdsbyggnader icke större sammanlagd areal än 40 m<sup>2</sup>.

Mom. 3. Å tomt som omfattar med Ö betecknat område får huvudbyggnad icke upptaga större areal än 250 m<sup>2</sup> samt uthus eller andra gårdsbyggnader icke större sammanlagd areal än 100 m<sup>2</sup>. Av tomt får dock högst en femtedel bebyggas.

Mom. 4. Å med 70 eller 90 betecknat område får varje tomt bebyggas med respektive högst 70 och 90 % av dess byggnadstillåtna yta.

Mom. 5. Utnyttjas Å med Sk betecknat område får fristående hus, får huvudbyggnad icke upptaga större areal än 150 m<sup>2</sup> samt uthus eller andra gårdsbyggnader icke större sammanlagd areal än 40 m<sup>2</sup>.

### § 7.

#### VÅNINGSAANTAL

Mom. 1. Å med I eller II betecknat område får byggnad uppföras med respektive högst en och två våningar.

Mom. 2. Å med n betecknat område får vind icke inredas utöver angivet våningsantal.

### § 8.

#### BYGGNADS HÖJD

Mom. 1. Å med I eller II betecknat område får byggnad icke uppföras till större höjd än respektive 4,2 och 7,2 meter.

Mom. 2. Å med G betecknat område får byggnad icke uppföras till större höjd än 2,6 meter.

Mom. 3. Å med korsprickning respektive med Ö, F och Sk betecknat område, får garage- eller uthusbyggnad icke uppföras till större höjd än 2,6 meter.

### § 9.

#### TAKLUTNING

Å med BSIIn, BIIIn, BÖIIIn och HIIIn betecknat område, får tak givas en lutning mot horisontalplanet av högst 30°.

§ 10.

ANTAL LÄGENHETER

Mom. 1. Å med F eller Sk betecknat område får huvudbyggnad icke inrymma flera än två bostadslägenheter.

Mom. 2. Å med Ö, F eller Sk betecknat område får gårdsbyggnad icke inredas för bostad.

§ 11.

FÖRBUD MOT IN- OCH UTFART

Över gränslinje, som betecknats med punkter, får med hänsyn till trafiksäkerheten in- eller utfart icke ske. Där punkterad linje utgör områdesgräns skall fastighet förses med stängsel, vari ej får anordnas öppning, som medger utfart eller annan utgång mot gata eller allmän plats.

§ 12.

ÖVERGÅNGSBESTÄMMELSER

Å tomt får nybyggnad eller till nybyggnad hänförlig åtgärd icke vidtagas så länge åtomten befintlig bebyggelse ej överensstämmer med stadsplanen. Nybyggnad får dock företagas därest den befintliga bebyggelsen prövas ej förhindra ett ändamålsenligt bebyggande av kvarteret eller vålla olägenheter med hänsyn till sundhet, brandsäkerhet och trevnad.

Teg den 10 april 1963

Åke Lundberg  
Åke Lundberg  
Arkitekt SAR

Tage Hörnvist  
Tage Hörnvist

Tillhör kommunalfullmäktiges

beslut den 4.11.1963, § 175

betygar:

Holmfrid Nordström  
Holmfrid Nordström  
ordförande

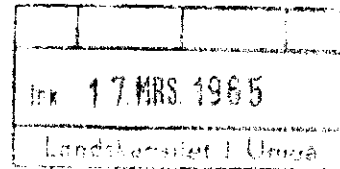
Tillhör länsstyrelsen i Västerbot-  
tens län beslut den 17/4 1964. Umeå  
i landskansliet som ovan.

På tjänstens vägnar:

Borgman



Stadskansliet  
UMEÅ



Utdrag ur protokoll, hållet vid sammanträde med drätselkammarens arbetsutskott i Umeå den 8 februari 1965.

---

§ 277.

Stadsingenjörskontoret har för yttrande översänt förslag till tomtindelning för kvarteret Huggjärnet i Backen. Till grund för tomtindelningen ligger en den 17 april 1964 fastställd stadsplan. Enligt stadsingenjörskontorets skrivelse skall nedanstående tomter med angiven areal bildas, nämligen

nr. 1	630 kvm.
2	468 "
3	468 "
4	468 "
5	468 "
6	629 "

Arbetsutskottet har intet att erinra mot föreliggande tomtindelningsförslag för kvarteret Huggjärnet i Backen.

---

Som ovan.

Vid protokollet:

N.E. Årre.

Justerat:

Gunnar Aspegren.

Rätt utdraget betygar  
I tjänsten:

N.E. Årre.