

STADSSINGENJÖRSKONTORET

—  
UMEA

A:nr: 9/1946.

D:nr: 23/1946.

Protokoll över mättningsförrättning  
å tomten n:r 1 inom kvarteret  
Montellsgärdet i Umeå stad.

År 1946 den 23 februari inställde sig undertecknad mättningsman i Umeå å tomten nr 1 i kvarteret Montellsgärdet i Umeå stad för att på grund av till byggnadsnämnden inkommen ansökan verkställa mätning av samma tomt enligt 2 kap. i lagen om fastighetsbildning i stad.

Till sammanträdet hade i laga ordning samtliga sakägare blivit bevisligen kallade (bevis Bil. B) och hade på grund härav infunnit sig:

Harald Bengtsson för Umeå stad enl. protokollsutdrag som sökande och ägare till stadsägorna n:ris 203+205 och 207 samt angränsande gatemark: Östra Kyrkogatan, Solvändan och Sandaparken.

§ 1.

Den ansökan, som föranlett förrättningen, upplästes och lades till protokollet (bilaga A).

§ 2.

Stadsplan och särskilda föreskrifter för kvarterets användande inom den del av staden, inom vilken ifrågavarande tomt är belägen hava fastställts av Kungl. Maj:t den 27 november 1942.

§ 3.

Något jäv mot förrättningsmannen kunde icke utrönas. Ej heller ansågs något laga hinder mot förrättningen föreligga.

§ 4.

Till ledning vid förrättningen lades följande kartor och handlingar, nämligen:

1. Utdrag ur ~~tomtbok~~ tomtbildningslängd (Bilaga D).
2. Den för kvarteret gällande stadsplanen av Kungl. Maj:t fastställd den 27 november 1942.
3. Den för kvarteret gällande tomtindelningen av länsstyrelsen i Västerbottens län fastställd den 2 november 1945.
4. Avskrift av lagfartsbevis av den 26 april 1944 rörande stadsägan nr 203+205. (Bilaga C).

§ 5.

Närvarande sakägare förklarade tomtens gränser ostridiga. Det antecknades, att någon karta över tomten med hävdeuppgifter angående dess gränser icke tidigare upprättats.

§ 6.

Sedan tomten blivit utstakad, markerad och uppmätt samt gränserna för sakägarna utvisats, avgav förrättningsmannen följande

U t l å t a n d e

angående rätta sträckningen av gränserna för tomten nr 1 inom kvarteret Montellsgärdet i Umeå stad.

Nordvästra gränsen mot Solvändan håller i längd: 47.17 meter från gränspunkt 1 till gränspunkt 2, 27.74 meter från gränspunkt 2 till gränspunkt 3, 28.04 meter från gränspunkt 3 till gränspunkt 4, 19.34 meter från gränspunkt 4 till gränspunkt 5,

norra gränsen mot Solvändan håller i längd: 16.88 meter från gränspunkt 5 till gränspunkt 6, 69.13 meter från gränspunkt 6 till gränspunkt 7,

östra gränsen mot Östra Kyrkogatan håller i längd: 100.26 meter från gränspunkt 7 till gränspunkt 8 samt

södra gränsen mot Sandaparken håller i längd: 136.58 meter från gränspunkt 8 till gränspunkt 9 allt i överensstämmelse med gällande tomtindelningehandlingar.

Samtliga gränspunkter markeras medelst i marken nedslagna järnrör.

Tomtens läge och form äro bestämda genom gränspunkternas koordinater i stadens koordinatsystem. Koordinaterna hava införts ~~å kartan~~ i särskild förteckning. <sup>BILÉ</sup> Tomtens areal inom de sålunda utvisade och uppmätta gränserna utgör 10662.6 kvadratmeter. utgörande del av stadsägan nr 203+205.

§ 7.

Tomten är belägen å fri och egen grund.

§ 8.

I enlighet med befunna förhållanden upprättades över tomten när-  
lagda karta.

§ 9.

Förrättningsmannen tillkännagav att kostnaderna för förrätt-  
ningen, vilka enligt av Kungl. Maj:t den 22 augusti 1941 fastställd  
taxa utgjorde kronor 193.22, skulle jämte förskjuten kallelsekost-  
nad kronor 0.75 och inbindningskostnad kr. 1:50, eller sammanlagt  
kronor 195.47 gäldas av sökanden.

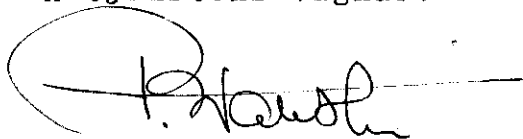
§ 10.

Härefter förklarade förrättningsmannen förrättningen, i vad den  
avsåge gränsbestämning, avslutad och meddelade, att den, som vore  
missnöjd med det i ovanstående § 6 intagna utlåtandet, hade att  
inom trettio dagar från denna dag till ägodelningsdomaren ingiva  
sina till ägodelningsrätten i Umeå stad ställda besvär eller ock på  
eget äventyr dit insända dem med posten så tidigt, att de före sagda  
tids utgång komme ägodelningsdomaren till handa.

Vidare förekom ej, betygar

Umeå den 23 februari 1946

Å tjänstens vägnar:



Mättningsman.

Ovanstående uti § 6 meddelade utlåtande rörande rätta sträck-  
ningen av gränserna för tomten nr 1 i kvarteret Montellsgärdet  
har av oss i sin helhet godkänts.

Umeå den 23 februari 1946.



Egenhändiga namnteckningarna bestyrkas:

Å tjänstens vägnar



Mättningsman.

Karta

Över tomten nr 1 inom kvarteret Montellsgärdet  
i Umeå stad

upprättad den 23 februari 1946 av

*A. Ståhl*  
Mättningsman.

Tomtens mått äro antecknade vid gräns-  
linjerna. Arealen utgör 10662.6 kvm.

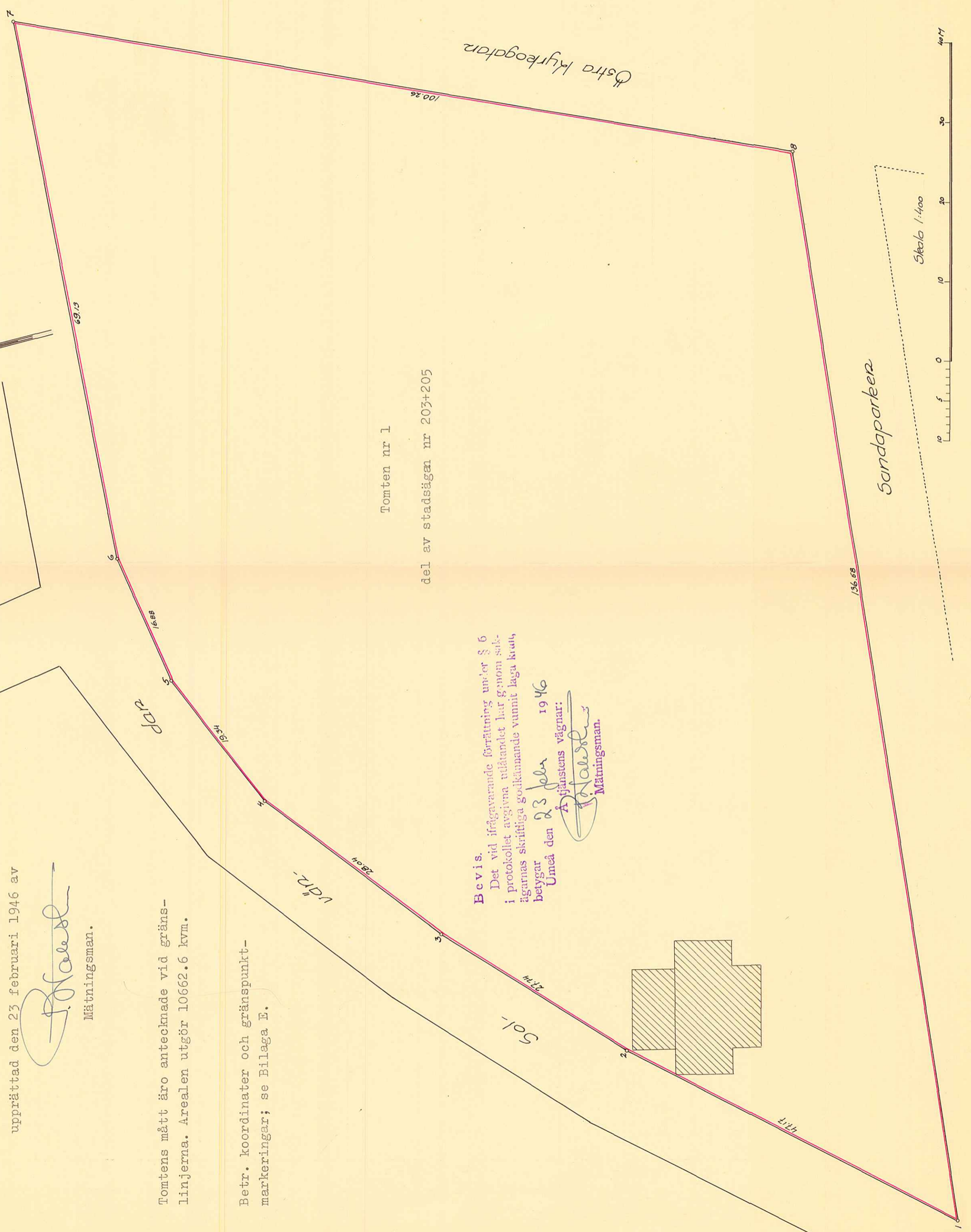
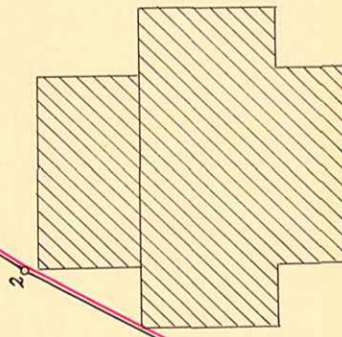
Betr. koordinater och gränspunkt-  
markeringar; se Bilaga E.

Tomten nr 1

del av stadsägan nr 203+205

**Bevis.**  
Det vid ifrågavarande förrättning under § 6  
i protokollet avgivna utlåtandet har genom sak-  
ägarnas skriftliga godkännande vunnit laga kraft,  
betygar  
Umeå den 23 febr 1946

A. Ståhl  
Mättningsman.



Östra Kyrkogården

Sandaparkeer

Skala 1:400



Ansökan inkom den 15/2 1946.

Bilaga A.

A:nr:

D:nr: 23/1946

TILL

## BYGGNADSNÄMNDEN I UMEÅ

Med överlämnande av nedanstående handling..... får undertecknad i egenskap av ägare till Stads-  
ägare nr 203+205 fallande inom bl. a tomt nr 1: kv Moulls-  
gården..... i Umeå, härmed anhålla om ~~tomtindelning~~ inom kvarteret  
..... mätning av ovan angivna tomt, ~~avstyckning från ovan~~  
angiva stadsäga jämlikt 2 kap. i lagen om fastighetsbildning i stad.

Lagfartsbevis av den .....

Köpebrev - kontrakt av den .....

Umeå den 15 feb 1946.

Namn .....

Titel: .....

Adress: .....

Telefon: .....

Kvittonr:

## KALLELSE.

Med anledning om därom gjord ansökan kommer lör- dagen den 23 februari 1946  
kl. 9.30 mätning av tomt nr 1 inom kvarteret Montellsgården  
avstyckning från stadsägaren nr  
i Umeå att verkställas jämlikt 2 kap. i lag om fastighetsbildning i stad, till vilken förrättning härmed kallas:

### Sökanden:

Umeå stad

För tomt nr: .....  
" " " .....  
" " " .....  
" " " .....  
" stadsägan " 203+205 Umeå stad  
" " " 207 Umeå stad  
" " " .....  
" " " .....  
" " " .....

„ angränsande gatumark:

Östra Kyrkogatan , Sol- ..... : Umeå stad genom ombud.

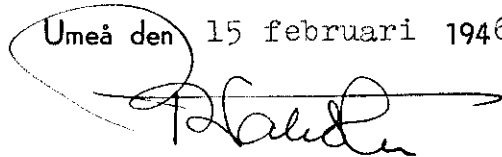
vändan och Sandaparken ..... :

~~Umeå stads byggnadsnämnd genom ombud.~~

Sakägare uppmanas att vid sammanträdet förete sina åtkomsthandlingar jämte de kartor och handlingar, som i övrigt må vara att tillgå och kunna lända till upplysning i ärendet, ävensom att, där så erfordras, själva eller genom ombud utvisa gräns för respektive fastigheter.

Därest inställelse sker genom ombud, skall fullmakt i huvudskrift företes.

Umeå den 15 februari 1946.

  
Mättningsman.

Att förestående kallelse blivit oss behörigen delgiven, erkännes:



Egenhändiga namnteckningarna bestyrkes:



Av rådhusrätten i Umeå förordnad stämningsman:

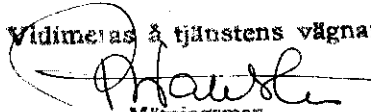
LAGFARTSBEVIS.

§ 59. Band 2 blad / rum 2.

År 1944 den 26 april meddelade Inskrivningsdomaren i Umeå stad lagfart för Umeå stad å stadsägan nr 203+205 här i staden, vilken fastighet staden genom köpebrev den 18 april 1944 för en köpeskilling av nittiofyratusen kronor förvärvat av Anna Thalén, betygar

På Ämbetets vägnar:

Gunnar Åhlander

Vidimeras å tjänstens vägnar:  
  
Mättningsman.

UTDRAG UR

# TOMTBILDNINGSLÄNGD

för

.....

{ *stad*  
*köping*  
*municipalsamhälle*



Umeå

stad.

8

9

10

Beteckning, varunder tomtens särskilda delar upptagits å registerkartan, jämte dessa delars areal i kvadratmeter

Upplägg i fastighetsregistret eller rum i bihang B eller C, där i kolumn 8 redovisat område upptagits

Särskilda anteckningar

10662.6 kvm. av stads-  
ägan nr 203+205, omr.  
nr 203

S.ä.b. I:178 r.1

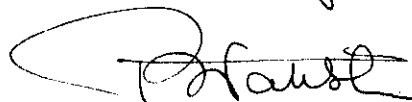
Bestyrkes på Håstens vägnar:  
Umeå den 23 febr 1946  
*P. Häusel*

call  
Gunn

Koordinater och gränsmärken

1	80.865.29	- 1.286.77	Järnrör
2	.900.39	.255.25	Järnrör
3	.919.35	.235.00	Järnrör
4	.936.71	.212.98	Järnrör
5	.944.31	.195.20	Järnrör
6	.947.00	.178.53	Järnrör
7	.942.30	.109.56	Järnrör
8	.850.98	.150.94	Järnrör

Umeå den 23 febr 1946



mätningarna

Utdrag av protokoll, hållet  
vid sammanträde med drätselkammaren i  
Umeå den 2 januari 1946.

§ 5.

Till stadens ombud under år 1946 vid mättningsförrättningar valdes drätseldirektören Harald Bengtsson med herr Knut Lindahl såsom ersättare (båda omval).

Som ovan

In fidem:

Sune Riisälcr.