

Förslag till tomtindelning inom del av kv. Spanket i Umeå stad

Upprättat den 12 sept. 1946

[Signature]

Stadsingenjör, mättningsman

Till denna karta hör särskild beskrivning.



År 1946 den 12 sept. fastställdes å denna karta angivna tomtindelning, vilket beslut på grund av vederbörliga sakägares godkännande omedelbart vunnit laga kraft; betygar Umeå i landskansliet som ovan.

Stämpel kr. 1:- På tjänstens vägnar

År 1946 den 19 sept. har Magistraten i Umeå å de genom den här tecknade tomtindelningen uppkomna tomlerna fastställt de registerbeteckningar, karta utvisar; betygar.

På Magistratens vägnar:

[Signature]

Tillhör byggnadsnämndens beslut den 12 september 1946, § 287, betygar

På byggnadsnämndens vägnar:

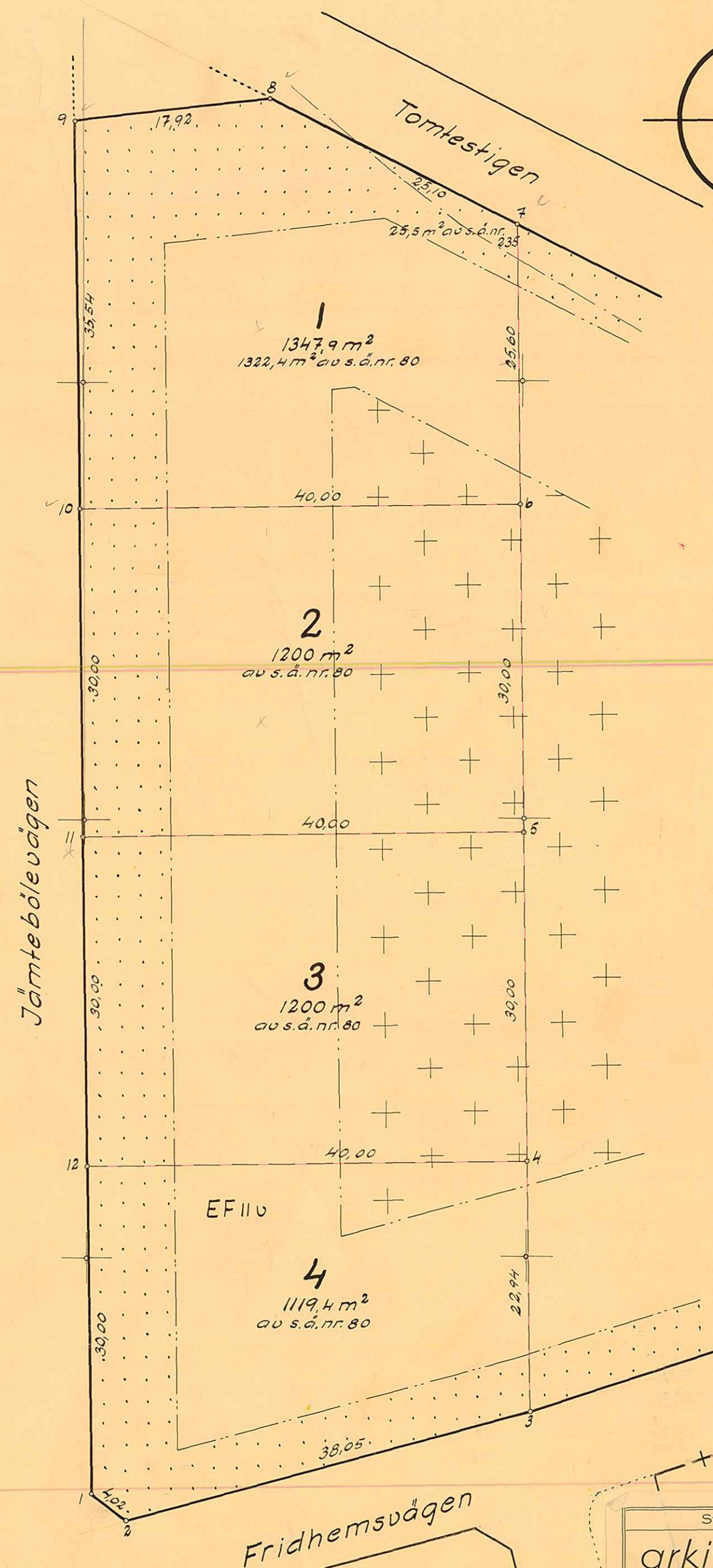
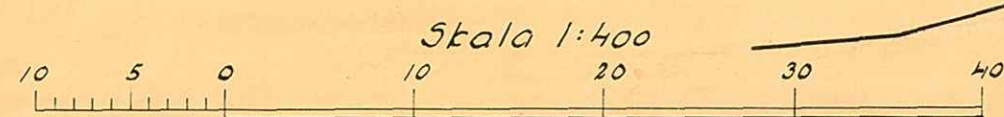
[Signature]

Beskrivning:

- + — Stadsplansgräns
- Kvartersgräns
- Gräns för allmän plats
- Föreslagen tomtgräns
- Stadsägogräns
- Gräns mellan olika bestämelseområden
- 3 Föreslagen beteckning å tomt
- s.ä. nr. 00 Stadsägobeteckning
- Beteckningar hänförande sig till stadsplanebestämmelser

Koordinatförteckning

Nr.	X	Y
1	79.808.40	619.70
2	.805.46	616.51
3	.815.77	579.75
4	.838.71	579.93
5	.868.71	580.17
6	.898.71	580.40
7	.924.31	580.60
8	.935.90	602.87
9	.933.94	620.68
10	.898.40	620.40
11	.868.40	620.16
12	.838.40	619.93



Stadsingenjörskontoret i Umeå
arkivakt 87/1946
 Kvarteret: **Spanket**
 Formnumret:
 Stadsägare nr.:

R E S O L U T I O N.

Länsstyrelsen i Västerbottens län fastställer med stöd av 8 § stadsplanelagen den 29 maj 1931 ett av byggnadsnämnden i Umeå den 12 september 1946 antaget förslag till tomtindelning av del av kvarteret Spantet i Umeå stad, vilket förslag åskådliggjorts å en av stadsingenjören P. Wahlsten år 1946 upprättad karta med därtill hörande beskrivning.

Jämlikt 75 § 2 mom. tredje stycket stadsplanelagen må klagan mot beslutet om fastställelse av förslaget till tomtindelning ej föras.

Till statsverket skall utgå granskningsavgift med tolv kronor, vilken avgift skall gäldas av byggnadsnämnden i Umeå. Umeå i landskansliet den 17 oktober 1946.

På länsstyrelsens vägnar:


S.A. Swedberg


L. Hultman

År 1946 den 19 oktober har magistraten i Umeå å de genom den härövan omförmälda tomtindelningen uppkomna tomterna fastställt de registerbeteckningar kartan utvisar, betygar

På Magistratens vägnar:





Stämpel	kr. 6:-
Granskningsavgift	" 12:-
Summa	kr. 18:-

+ 1 kr. i stift å kassa Byggnadsnämnden i Umeå.

Js-96 E. D.
1946

Tillhör byggnadsnämndens beslut den 12 september 1946, § 287, betygar

På byggnadsnämndens vägnar:

Gene Vallin

LANDSKANSLIET UMEÅ
- 3 OCT.

BESKRIVNING

/delav /
till tomtindelning av kvarteret SPANTEP

i

Umeå stad.

Förslaget är upprättat i anledning av ansökan (Bil. A) från Umeå stad som ende markägare inom kvarteret och avser indelning av dess västra del till tomter. Återstående del av kvarteret kan, enligt min åsikt, indelas till lämpliga tomter.

Stadsplanen är fastställd av K.B. den 7 september 1946. **Ang.** stadsplanebestämmelserna ~~den 2 september 1938~~; se Bil. B.

Kvarteret har icke tidigare undergått tomtindelning och följer förslaget helt de av drätselkammarens delegerade framställda önskemålen.

Tillhör länsstyrelsens i Västerbottens län resolution den 17 oktober 1946. Umeå i landskansliet.

På tjänstens vägnar:

G. Björnwall
G. Björnwall.

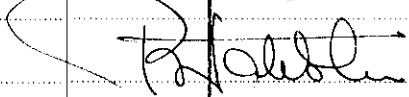
/ del av/

Genom den föreslagna tomtindelningen indelas kvarteret i fyra
tomter, vilka betecknas som tomterna nr 1-4 inom kvarteret
S p a n t e t

De nybildade tomterna komma – med reservation för mindre ändringar vid
kommande tomtmätning – att hava följande begränsningslinjer och arealer:

Tomt nr	A n g r ä n s a r	med längd meter	I tomten ingår		
			fastighet(-sdel)	kvm	Summa kvm
1	Tomtestigen	17.92+25.10			
	ej indelad kvartersmark	25.60			
	tomten nr 2	40.00	av s.ä. nr 235	25.5	
	Jämtebölevägen	35.54	av s.ä. nr 80	<u>1322.4</u>	1347.9
2	Tomten nr 1	40.00			
	ej indelad kvartersmark	30.00			
	tomten nr 3	40.00			
	Jämtebölevägen	30.00	av s.ä. nr 80	<u>1200.0</u>	1200.0
3	Tomten nr 2	40.00			
	ej indelad kvartersmark	30.00			
	tomten nr 4	40.00			
	Jämtebölevägen	30.00	av s.ä. nr 80	<u>1200.0</u>	1200.0
4	Tomten nr 3	40.00			
	ej indelad kvartersmark	22.94			
	Fridhemsvägen	38.05			
	Jämtebölevägen	4.02+30.00	av s.ä. nr 80	<u>1119.4</u>	1119.4

Umeå den 12 september 1946.


(P. Wahlsten)

Stadsingenjör.

Ansökan inkom den 8/1 1946.

Bilaga A.

A:nr:

D:nr: 7/1946

TILL

BYGGNADSNÄMNDEN I UMEÅ

Med överlämnande av nedanstående handling..... får undertecknad i egenskap av ägare till del av
ägare nr 80..... i Umeå, härmed anhålla om tomtindelning inom kvarteret
del av Spantet..... mätning av ovan angivna tomt, ~~avstyckning från ovan~~
~~angiva stadsäga jämlikt kap. i lagen om fastighetsbildning i stad.~~

Lagfartsbevis av den

Köpebrev - kontrakt av den

Umeå den 8 jan 1946.

Namn: Amulberg

Titel:

Adress:

Telefon:

Kvittonr:

Avskrift.

Tillhör stadsfullmäktiges i Umeå beslut
den 28 juni 1946, § 281; betygar
Ex officio:
Sune Rissler.

Förslag till ändring av stadsplanen för kv.SPANTEP
inom Umeå stad. (Se en av stadsarkitekten Kjell Wret-
ling i maj 1946 upprättad karta.)

STADSPLANEBESTÄMMELSER.

§ 1.

Områdes användning.

Mom.1. Med EF betecknat område får bebyggas endast för bo-
stadsändamål.

Mom.2. Med korsprickning betecknat område får bebyggas en-
dast med till huvudbyggnad hörande veranda samt med uthus. Sådan
byggnad får icke innehålla bostadsrum och får uppföras endast om
särskilda skäl föreligga och byggnadens uppförande prövas vara för-
enligt med ett prydligt och ändamålsenligt bebyggande av kvarteret.

§ 2.

Byggnadssätt.

Mom.1. Med EF betecknat område får bebyggas endast med enfa-
miljshus, som uppföras fristående.

Mom.2. Med korsprickning betecknat område får bebyggas en-
dast med hus, som sammanbyggs med varandra. Byggnadsnämnden må
dock medgiva uppförande av fristående hus, om detta prövas vara
förenligt med ett prydligt och ändamålsenligt bebyggande av kvar-
teret.

§ 3.

Områden, som icke eller endast delvis få bebyggas.

Mom.1. Med punktprickning betecknat område får icke be-
byggas.

Mom.2. Av tomt, vari ingår med EF betecknat område, får
högst en tredjedel bebyggas.

§ 4.

Hushöjd.

A med IIv betecknat område får byggnad icke uppföras till
större höjd än 7,6 meter.

§ 5.

Våningsantal.

Mom.1. A med II betecknat område får byggnad uppföras med
högst två våningar.

Mom.2. A med v betecknat område får utöver stadgat vånings-
antal vinden inredas med bonings- och arbetsrum. Sådan inredning
får, om byggnad uppföres med två våningar jämte inredd vind, ej
omfatta mer än en tredjedel av vindens yta.

§ 6.

Takfall.

Mom.1. Huvudbyggnads yttertak får givas en lutning mot
horisontalplanet av högst 30°.

Mom.2. Yttertak över gårdshus får givas en lutning mot
horisontalplanet av högst 15°.

Umeå i maj 1946.
Kjell Wretling.

J 7 - 24 D.

1946

Tillhör länsstyrelsens i Västerbottens län beslut den 7
september 1946; betygar Umeå i landskansliet.

På tjänstens vägnar:
S.A.Swedberg.

Rätt avskrivet; betygar i tjänsten

Kjell Wretling

DRÄTSELKAMMAREN

I
UMEA

Till/

Byggnadsnämnden,

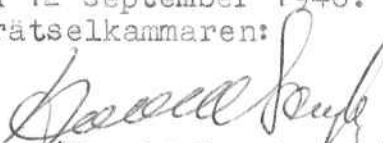
Umeå.

Undertecknade, som av drätselkammaren bemyndigats att i dess ställe avgiva yttrande rörande tomtindelningar, få härmed meddela, att kammaren intet har att erinra mot förslag till tomtindelning för del av kvarteret Spantet, upprättat den 12 september 1946, och medgiva, att detsamma företages till avgörande utan sådan utställning, varom i 28 § Byggnadsstadgan förmäles.

Umeå den 12 september 1946.

För drätselkammaren:


/P.G.Lundgren/


/Harald Bengtsson/

F ö r t e c k n i n g

över de markägare, som beröras av ett förslag till tomtindelning inom del av kvarteret Spantet i Umeå stad upprättat den 12 september 1946 av P.Wahlsten, stadsingenjör.

Fastighet:

Ägare:

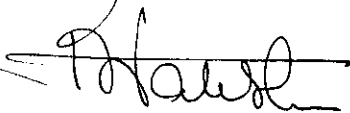
Stadsägan nr 80

Umeå stad

Stadsägan nr 235

Umeå stad

Umeå den 12 september 1946.



(P.Wahlsten)

Stadsingenjör.