

Förslag till ändrad tomtindelning inom kv. Berghemsskolan

i Umeå stad
upprättat den 4 maj 1964 av

Nils Örnberg
Stadsingenjör

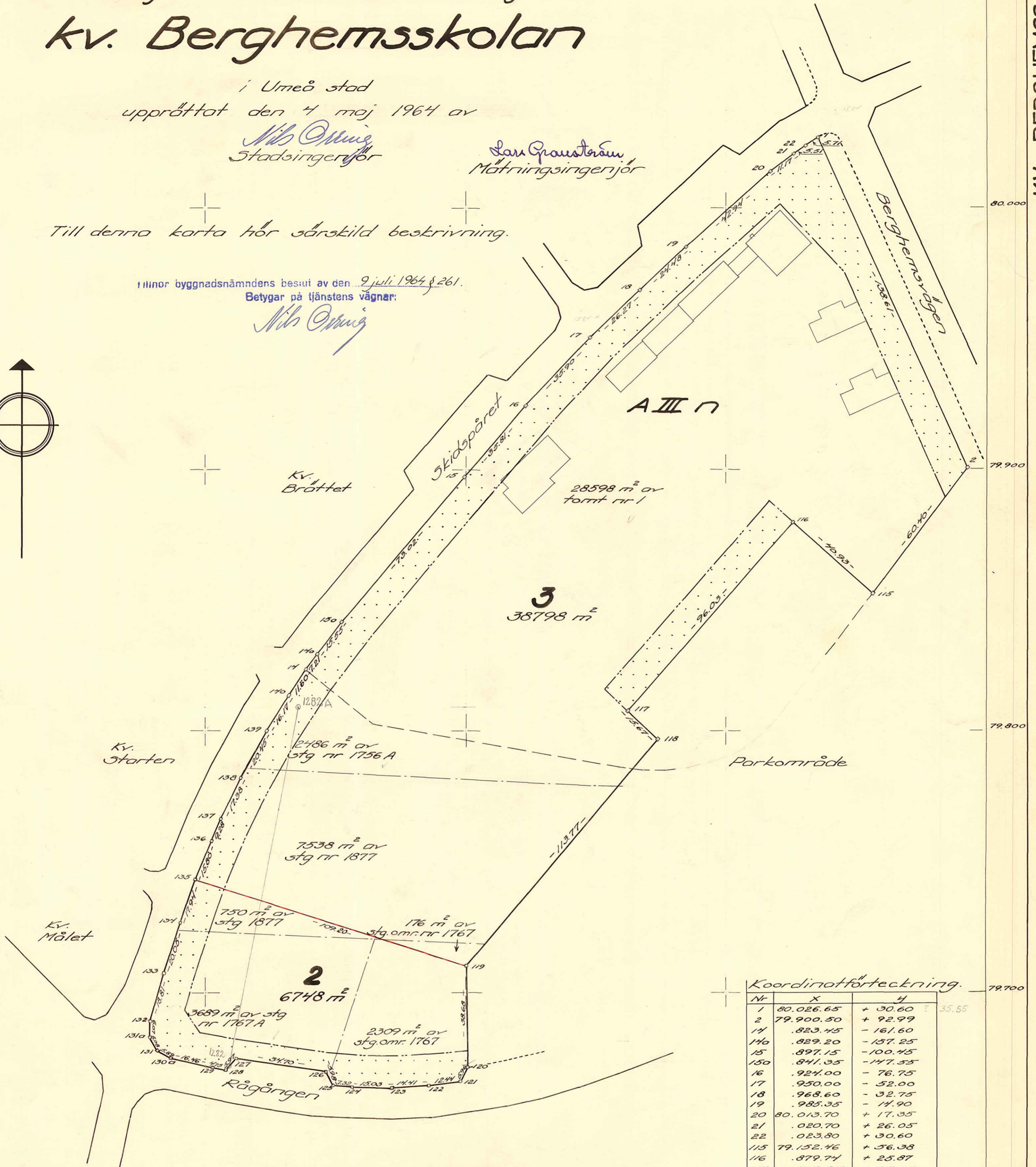
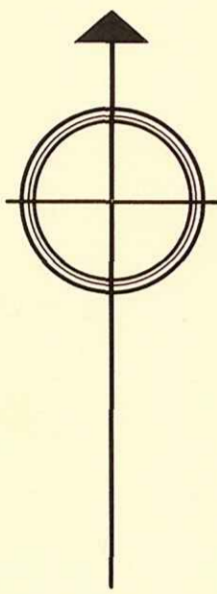
Lars Granström
Mättningsingenjör

Till denna karta hör särskild beskrivning.

Enligt byggnadsnämndens beslut av den 9 juli 1964 § 261.

Betygar på tjänstens vägnar:

Nils Örnberg



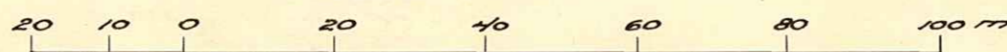
Koordinatförteckning.

Nr	X	Y
1	80.026.65	+ 30.60
2	79.900.50	+ 92.99
14	.823.45	- 161.60
116	.829.20	- 157.25
115	.897.15	- 100.45
150	.841.35	- 147.55
16	.921.00	- 76.75
17	.950.00	- 52.00
18	.968.60	- 32.75
19	.985.35	- 14.90
20	80.013.70	+ 17.35
21	.020.70	+ 26.05
22	.023.80	+ 30.60
115	79.152.46	+ 56.38
116	.879.74	+ 25.87
117	.807.55	- 37.45
118	.796.83	- 26.02
119	.710.23	- 99.81
120	.671.55	- 99.18
121	.666.16	- 102.03
122	.664.49	- 114.36
123	.663.99	- 128.76
124	.661.15	- 143.79
125	.661.64	- 151.09
126	.669.85	- 154.02
127	.674.96	- 188.34
128	.670.67	- 192.49
129	.671.58	- 197.15
1300	.675.07	- 213.24
131	.677.96	- 218.37
1310	.683.31	- 221.25
132	.689.38	- 221.25
133	.707.38	- 215.88
134	.726.43	- 209.55
135	.743.43	- 203.83
136	.758.08	- 197.90
137	.766.52	- 194.03
138	.782.21	- 186.55
139	.800.00	- 176.47
140	.813.75	- 167.96

Beteckningar:

- Kvarteregräns
- - - - - Parkområde
- · - · - Gällande tomtgräns
- Föreslagen tomtgräns
- · - · - Stadsägogräns
- - - - - Gräns mellan olika bestämelseområden
- 2 Föreslagen tomtbeteckning
- stg nr 1756A Stadsägobeteckning
- A III n Befintliga byggnader
- Beteckningar enl. stadsplanebestämmelserna

Skala 1:1000



År 1964 den 27 augusti fastställdes denna karta angivna tomtindelning, vilket beslutades enligt 150 § 3 st. byggnadslagen vunnit laga kraft i Umeå i landskansliet som ovan.

St. kr. 1:—

På tjänstens vägnar:

M. Granström

År 1964 den 9 sept. har magistraten i Umeå å de genom den här tecknade tomtindelningen uppkomna tomterna fastställt de registerbeteckningar, kartan utvisar; betygar på magistratens vägnar:

M. Granström



Avskrift

III G3 120 64

R E S O L U T I O N

Länstyrelsen i Västerbottens län fastställer, med stöd av 33 § byggnadslagen, ett av byggnadsnämnden i Umeå stad den 9 juli 1964 antaget förslag till ändrad tomtindelning inom kvarteret Berghensskolan i staden vilket förslag åskådliggjorts å en av stadsingenjören Nils Orring år 1964 upprättad karta med tillhörande beskrivning den 4 maj 1964.

Enligt det sålunda fastställda förslaget indelas kvarteret i två tomter, betecknade nr 2 och 3.

Jämlikt 150 § tredje stycket byggnadslagen må klagan över detta beslut inte föras.


Umeå i landkansliet den 27 augusti 1964.

På länstyrelsens vägnar:

Ture Sandelin

Ruth Burgman

Bestyrkes på tjänstens vägnar:


A G Dagerman

förrättningsmannen

#	93	120	64
Ink 12. AUG. 1964			
Landskansliet i Umeå			

BESKRIVNING

ändrad
till/tomtindelning av kvarteret **B e r g h e m s s k o l a n**

i Umeå stad

Förutsättningar, motiv m. m.

Gällande stadsplan för kvarteret fastställd av Länsstyrelsen i Västerbottens län den 5 november 1963.

Angående stadsplanebestämmelser, se Bil. B.

Gällande tomtindelning för kvarteret fastställd av Länsstyrelsen i Västerbottens län den 19 november 1959.

Ättinor byggnadsnämndans beslut av den 9 juli 1964 § 261.
Betygar på tjänstens vägnar.

Nils Örnberg

1348-611 Umeå 14/8 64

Genom den föreslagna tomfindelningen indelas kvarteret i tomter, vilka beskrivas sålunda:

Tomt nr	Tomten angränsar			I tomten ingår		Tomtens areal m ²
	tomt, gata, plats e. d.	mellan gränspunkterna	med längd m	fastighet, fastighetsdel eller tomtområde	areal m ²	
1	2	3	4	5	6	7
2	tomt nr 3	135-119	109.20			
	Parkområde	119-120	38.68			
	Rågängen	120-121	5.96			
	"	121-122	12.44			
	"	122-123	14.41			
	"	123-124	15.03			
	"	124-125	7.32			
	"	125-126	5.98			
	"	126-127	34.70			
	"	127-128	5.97			
	"	128-129	4.75			
	"	129-130a	16.46			
	"	130a-131	5.89			
	Korsningen Rågängen - Skidspåret	131-131a	6.08			
	Skidspåret	131a-132	6.07			
	"	132-133	18.81	del av s.ä. 1767A	3689	
	"	133-134	20.05	" " " 1877	750	
	"	134-135	17.94	" " s.ä.o. 1767	2309	6748
3	Parkområde angränsande Berghemsvägen	1-2	138.61			
	Parkområde	2-115	60.40			
	"	115-116	40.93			
	"	116-117	96.03			
	"	117-118	15.67			
	"	118-119	113.77			
	tomt nr 2	119-135	109.20			
	Skidspåret	135-136	15.80			
	"	136-137	9.28			

Tomt nr	Tomten angränsar			I tomten ingår		Tomtens areal m ²
	tomt, gata, plats e. d.	mellan gränspunkterna	med längd m	fastighet, fastighetsdel eller tomtområde	areal m ²	
1	2	3	4	5	6	7
3	Skidspåret	137-138	17.38			
	"	138-139	20.45			
	"	139-140	16.17			
	"	140-141	11.60			
	"	14-14a	7.21			
	"	14a-15a	15.55			
	"	15a-15	73.02			
	"	15-16	35.81			
	"	16-17	35.90			
	"	17-18	26.27			
	"	18-19	24.48			
	"	19-20	42.94	del av tomt nr 1	28598	
	"	20-21	11.17	" " s.ä. 1756A	2486	
	"	21-22	5.51	" " " 1877	7538	
	"	22-1	5.71	" " s.ä.o. 1767	176	38798
				Umeå den 4 maj 1964		
				På tjänstens vägnar:		
				<i>M. Örnberg</i>		
				Stadsingenjör		
				Tillhör länsstyrelsens i Västerbottens län beslut den 27/8 1964 Umeå i landskansliet som ovan.		
				På tjänstens vägnar:		
				<i>P. J. ...</i>		

Utdrag av protokoll fört vid sammanträde
med byggnadsnämnden i Umeå stad den 9 juli 1964.

Närvarande: Ordföranden Bertil Carlsson, ledamöterna Georg Linghede, Aage Nilsson, Emil Vestling och Axel Åberg, röstberättigade suppleanterna Walter Andersson, Teodor Andersson, Ingrid Nilsson och Sture Utterström.

Tillika närvaro stadsingenjören Nils Orring, stadsarkitekten Hans Åkerlind, bitr. stadsarkitekterna Gunnar Jonsson och Björn Janlert samt brandchefen L.M. Eliasson.

.....

§ 261.

Stadsingenjören Nils Orring föreställde ett av honom den 4/5 1964 upprättat förslag till ändrad tentindelning inom kv. Bergshusetolen.

Förslaget hade godkännats av berörda markägare och ärtboelämnarens

S.S.

Byggnadsnämnden beslutat antaga förslaget och hos Länsstyrelsen anmäla om dess fastställelse.

Utan avgift

Justerat: Bertil Carlsson
Sture Utterström

Som ovan
På byggnadsnämndens vägnar:
Nils Sandström
/Nils Sandström/

Länsstyrelsen

Rätt utdraget betygar.

I tjänsten

Gunn-Ingger Åberg

Förslag till ändring av stadsplanen för A-området söder om Berghems-
skolan samt del av kvarteren Skidvacken och Lappkastet inom Umeå stad.

S T A D S P L A N E B E S T Ä M M E L S E R.

§ 1.

STADSPLANEOMRÅDETS ANVÄNDNING.

Mom. 1. Byggnadskvarter:

- a) Med A betecknat område får användas endast för allmänt ändamål.
- b) Med B betecknat område får användas endast för bostadsändamål.

Mom. 2. Specialområden:

Med Es betecknat område får användas endast för transformatorstation och därmed samhörigt ändamål.

§ 2.

MARK SOM ICKE ELLER ENDAST I MINDRE OMFATTNING FÅR BEBYGGAS.

Mom. 1. Med punktprickning betecknad mark får icke bebyggas.

Mom. 2. Med punkt- och korsprickning betecknad mark får icke bebyggas. Utan hinder härav får garage och dylika mindre gårdsbyggnader uppföras för de boendes behov om detta av byggnadsnämnden för varje särskilt fall prövas lämpligt och förenligt med ett prydligt och ändamålsenligt bebyggande av kvarteret.

§ 3.

VÅNINGSAANTAL.

Mom. 1. Å med III eller IV betecknat område får byggnad uppföras med respektive högst tre och fyra våningar.

Mom. 2. Å med g betecknat område får utöver angivet våningsantal anordnas en låg bottenvåning, vilken skall huvudsakligen användas för garageändamål.

Mom. 3. Å med n betecknat område får vind icke inredas utöver angivet våningsantal.

§ 4.

BYGGNADS HÖJD.

Mom. 1. Å med III, IIIg och IV betecknat område får byggnad icke uppföras till större höjd än respektive 10,6; 11,6 och 11,6 meter.

Mom. 2. Å med punkt- och korsprickning betecknad mark får eventuell bygg-

nad icke uppföras till större höjd än 2,5 meter.

§ 5.

TAKLUTNING.

Mom. 1. Yttertak å huvudbyggnad får givas en lutning mot horisontalplanet av högst 30°.

Mom. 2. Yttertak å uthus, garage och liknande gårdsbyggnader får givas en lutning mot horisontalplanet av högst 15°.

§ 6.

ANORDNANDE AV STÄNGSEL I VISST FALL.

I kvarters- och annan områdesgräns, som betecknats med fyllda trianglar skall med hänsyn till trafiksäkerheten fastighet förses med stängsel, vari ej får anordnas öppning som medgiver utfart eller annan utgång mot gata eller allmän plats.

§ 7.

ÖVERGÅNGSBESTÄMMELSER.

Vid nybyggnad skall å tomten befintlig byggnad som ej överensstämmer med stadsplanen, borttagas eller ändras i erforderlig omfattning. Dock äger byggnadsnämnden, när särskilda skäl föreligga medgiva uppförande av nybyggnad därest befintlig byggnad prövas ej medföra olägenhet för ett ändamålsenligt och prydligt bebyggande av kvarteret.

Umeå i stadsarkitektkontoret i januari 1963

Hans Åkerlind

stadsarkitekt

Dessa stadsplanebestämmelser tillhör ett stadsplane förslag, som antagits av stadsfullmäktige den 28 juni 1963, § 186, betygat.

I tjänsten

Gösta Persson

Tillhör länsstyrelsen i Västerbottens län beslut den 5 november 1963.

Umeå i landskansliet som ovan.

På tjänstens vägnar:

Leopold Nilsson

F ö r t e c k n i n g

över de markägare som beröras av ett förslag till ändrad tomtindelning inom kvarteret Berghemsskolan i Umeå stad, upprättat den 4 maj 1964 av stadsingenjör Nils Orring.

F a s t i g h e t:

Ä g a r e:

s.ä. nr 1756 A ✓

Umeå stad

s.ä. nr 1767 A ✓

Umeå stad

s.ä. nr 1877 ✓

Umeå stad

s.ä.o. nr 1767 ✓

Umeå stad

tomt nr 1 ✓

Umeå stad

Umeå den 4 maj 1964

På tjänstens vägnar:


Stadsingenjör.



UMEA STAD

Utdrag ur protokoll, hållet vid sammanträde med drätselkammarens arbetsutskott i Umeå den 6 juli 1964.

- - -

§ 531.

Stadsingenjörskontoret har i skrivelse den 6 juli 1964 hemställt att drätselkammaren måtte avge yttrande över upprättat förslag till ändrad tomtindelning för kvarteret Berghemsskolan, innebärande att kvarteret indelas i två tomter, varvid tomt nr 2 får en areal av 6748 kvadratmeter och tomt nr 3 en areal av 38798 kvadratmeter, aktbilaga 1.

Arbetsutskottet förklarar sig icke ha något att erinra mot det upprättade tomtindelningsförslaget.

- - -

Som ovan.

Vid protokollet:

Gösta Persson.

Rätt utdraget betygar

I tjänsten: