

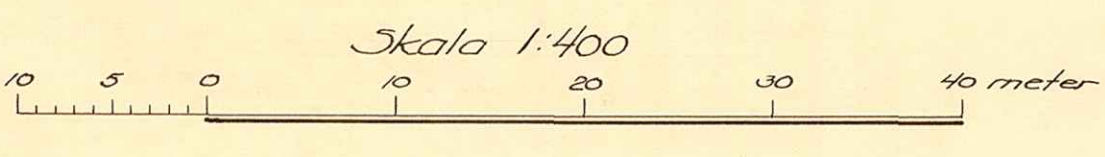
# Förslag till tomtindelning inom kv. Klingan

i Umeå stad  
Upprättat den 20 mars 1959 av

*Nils Övring*  
Stadsingenjör

*Sven Gustafsson*  
Mättningsingenjör

Till denna karta hör särskild beskrivning.



Tillhör byggnadsnämndens beslut av den 14 april 1959 § 151, 14 maj 1959 § 218.  
Betygar på tjänstens vägnar:

*Nils Övring*



År 1959 den 18 juni fastställdes å denna karta angivna tomtindelning, vilket beslut jämfört 1:0 § 3 st. byggnadslagen vunnit laga kraft; betygar Umeå i landskansliet som ovan.

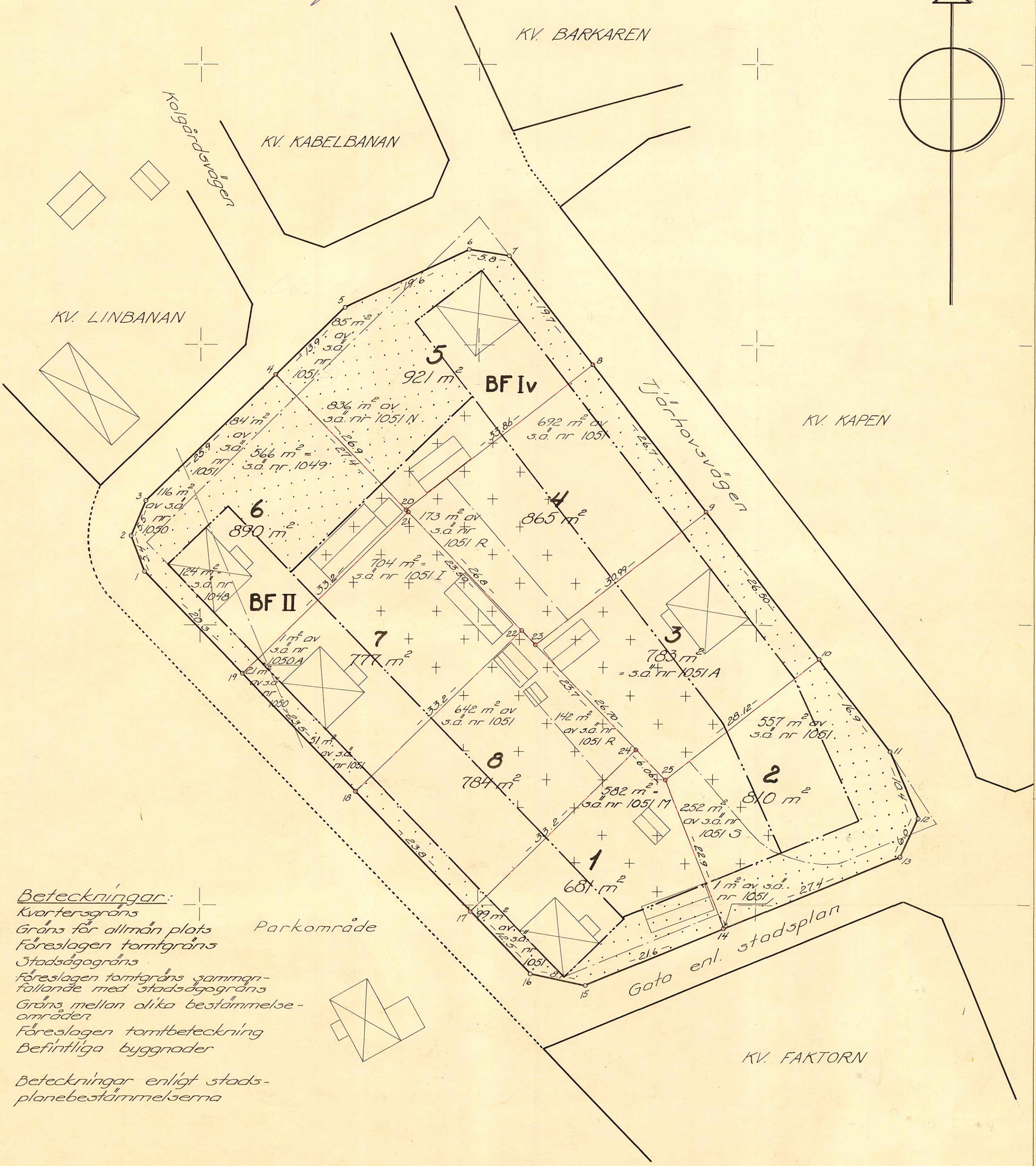
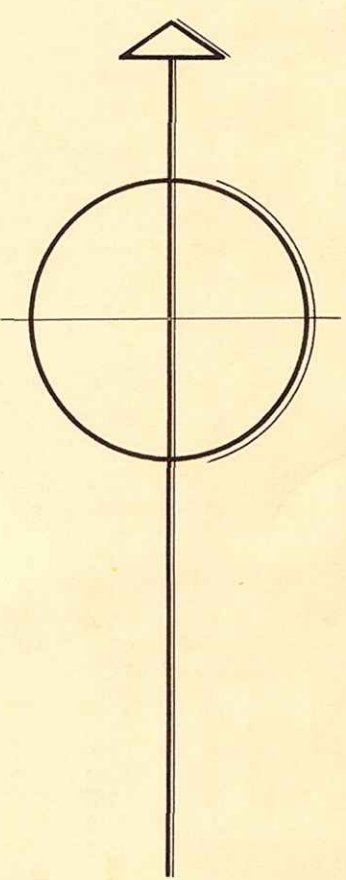
St. kr. 1:— På tjänstens vägnar:

*[Signature]*  
Stadsingenjör

År 1959 den 26 juni har Magistraten i Umeå å de genom den nämnda tomtindelningen uppkomna tomtarna fastställt de registerbeteckningar, kartan utvisar; betygar.

På Magistratens vägnar:

*[Signature]*  
Magistratssekreterare



- Beteckningar:**
- Kvarteregräns
  - - - Gräns för allmän plats
  - Föreslagen tomtgräns
  - Stadsägogräns
  - Föreslagen tomtgräns sammanfallande med stadsägogräns
  - - - Gräns mellan olika bestämelseområden
  - 5 Föreslagen tomtbeteckning
  - Befintliga byggnader
  - BFIV Beteckningar enligt stadsplanebestämmelserna
  - BFII

Avskrift.

III 03 85 59

LÄNSSTYRELSENS I VÄSTERBOTTENS LÄN  
resolution i fråga om tomtindelning av  
kvarteret Klingan i Umeå stad, givet ef-  
ter anslag Umeå i landskansliet den 18  
juni 1959.

Byggnadsnämnden i Umeå stad har den 14 maj 1959 antagit ett av  
stadsingenjören Nils Orring år 1959 upprättat förslag till tomt-  
indelning av kvarteret Klingan i staden, enligt vilket förslag  
kvarteret indelats i åtta tomter betecknade med nr 1 - 8.

Förslaget har underställts länsstyrelsens prövning.  
Länsarkitekten i länet har yttrat sig i ärendet.

---

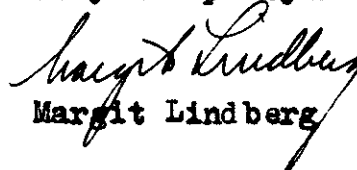
Länsstyrelsen fastställer tomtindelningen.

På länsstyrelsens vägnar:

M Colliander

Mariquita Björnberg

Bestyrkes på tjänstens vägnar:

  
Margit Lindberg

Utan avgift.

förrättningsmannen.

in 43 85 59
Ink - 8 JUN 1959
Stadsarkivet i Umeå

## BESKRIVNING

*till tomtindelning av kvarteret*    K l i n g a n

i Umeå stad.

Förutsättningar, motiv m. m.

Gällande stadsplan fastställd av Kungl. Maj:t den 20 augusti 1956.

Angående stadsplanebestämmelserna, se Bil. B.

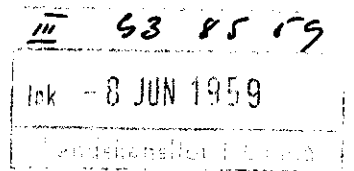
Tillhör byggnadsnämndens beslut av den 14 april 1959 § 151, 14 maj 1959 § 218.  
Betygar på tjänstens vägnar:

*Nils Örnqvist*

Genom den föreslagna tomtindelningen indelas kvarteret i tomter, vilka beskrivas sålunda:

Tomt nr	Tomten angränsar			I tomten ingår		Tomtens areal m <sup>2</sup>
	tomt, gata, plats e. d.	mellan gräns-punkterna	med längd m	fastighet, fastighetsdel eller tomtområde	areal m <sup>2</sup>	
1	2	3	4	5	6	7
1	tomt nr 8	17-24	33.2			
	tomt nr 3	24-25	6.06			
	tomt nr 2	25-14	22.9			
	Gata enl. stadsplan	14-15	21.6			
	" " "	15-16	8.1	del av s.ä. 1051	99	
	" " "	16-17	12.5	s.ä. 1051 M =	<u>582</u>	681
2	tomt nr 3	25-10	28.12			
	Tjärhovsvägen	10-11	16.9			
	"	11-12	10.4			
	Korsningen Tjärhovsvägen - Gata enl. stadsplan	12-13	6.0	del av s.ä. 1051	1	
	Gata enl. stadsplan	13-14	27.4	" " " 1051 S	252	
	tomt nr 1	14-25	22.9	" " " 1051	<u>557</u>	810
3	tomt nr 4	23-9	30.99			
	Tjärhovsvägen	9-10	26.50			
	tomt nr 2	10-25	28.12			
	tomterna n:ris 1 och 8	25-23	26.70	s.ä. 1051 A =	<u>783</u>	783
4	tomt nr 5	20-8	33.86			
	Tjärhovsvägen	8-9	26.7			
	tomt nr 3	9-23	30.99	del av s.ä. 1051 R	173	
	tomterna n:ris 8 och 7	23-20	26.8	" " " 1051	<u>692</u>	865
5	Gata enl. stadsplan	4-5	13.9			
	" " "	5-6	19.6			
	Korsningen Gata enl. stads- plan - Tjärhovsvägen	6-7	5.8			
	Tjärhovsvägen	7-8	19.7			
	tomt nr 4	8-20	33.86	del av s.ä. 1051	85	

Tomt nr	Tomten angränsar			I tomten ingår		Tomtens areal m <sup>2</sup>
	tomt, gata, plats e. d.	mellan gränspunkterna	med längd m	fastighet, fastighetsdel eller tomtområde	areal m <sup>2</sup>	
1	2	3	4	5	6	7
5	tomt nr 6	20-4	26.9	del av s.ä. 1051 N	836	921 ✓
6	Gata enl. stadsplan	1-2	5.4			
	" " "	2-3	5.5			
	" " "	3-4	25.9	del av s.ä. 1051	84	
	tomt nr 5	4-21	27.4	" " " 1050	116	
	tomt nr 7	21-19	33.2	s.ä. 1048 =	124	
	Gata enl. stadsplan	19-1	20.3	s.ä. 1049 =	566	890 ✓
7	tomt nr 6	19-20	33.2			
	tomt nr 4	21-22	23.50	del av s.ä. 1050 A	1	
	tomt nr 8	22-18	33.2	" " " 1050	21	
	Gata enl. stadsplan	18-19	23.5	" " " 1051 I =	51 704	777 ✓
8	tomt nr 7	18-22	33.2			
	tomterna nr:ris 4 och 3	22-24	23.7			
	tomt nr 1	24-17	33.2	del av s.ä. 1051 R	142	
	Gata enl. stadsplan	17-18	23.8	" " " 1051	642	784 ✓
				Umeå den 20 mars 1959		
				På tjänstens vägnar:		
				<i>Nils Örnberg</i>		
				Stadsingenjör		
Tillhör länsstyrelsens i Västerbottens län beslut den 19/6 1959. Umeå i landskansliet som ovan.						
				På tjänstens vägnar:		
				<i>[Signature]</i>		



Utdrag av protokoll, fört vid  
sammanträde med byggnadsnämnden i Umeå  
den 14 maj 1959.

§ 218.

Stadsingenjören Nils Orring företedde ett den 20/3 1959 upprättat  
förslag till tomtindelning inom kvarteret Klingan i Umeå stad.

Enär ingen erinran över tomtindelningsförslaget inkommit från veder-  
örande sakägare ävensom godkänts av Umeå stad, beslöt byggnadsnämnden antaga  
detsamma och överlämna tomtindelningsförslaget till länsstyrelsen i Väster-  
bottens län för fastställelse.

Som ovan.

På byggnadsnämndens vägnar:

Utan avgift.

*Sten Boström.*  
/Sten Boström/

43 85 59  
Ink - 8 JUN 1959  
Länshuset i Umeå

Utdrag av protokoll, fört vid  
sammanträde med byggnadsnämnden i  
Umeå den 14 april 1959.

§ 151.

Stadsingenjören Nils Orring företedde ett den 20 mars 1959 upp-  
rättat förslag till tomtindelning inom kvarteret Klingan i Umeå stad.  
Byggnadsnämnden beslöt att utställa förslaget.

Som ovan.

På byggnadsnämndens vägnar:

*Sten Boström*

/Sten Boström/

Utan avgift.

Förslag till stadsplan för Ålidbacken, Sofiehem  
och Gimnäs inom Umeå stad.

S T A D S P L A N E B E S T Ä M M E L S E R .

§ 1.

STADSPLANEOMRÅDETS ANVÄNDNING.

Mom. 1. Byggnadskvarter.

- a) Med A betecknat område får användas endast för allmänt ändamål.
- b) Med B betecknat område får användas endast för bostadsändamål.
- c) Med BH betecknat område får användas endast för bostads- och handelsändamål.
- d) Med H betecknat område får användas endast för handelsändamål.
- e) Med J betecknat område får användas endast för industriändamål av sådan beskaffenhet att närboende ej vållas olägenheter med hänsyn till sundhet, brandsäkerhet och trevnad. Bestäder få dock anordnas i den utsträckning som erfordras för tillsyn och bevakning av anläggning inom området.
- f) Med G betecknat område får användas endast för garageändamål eller för lokaler gemensamma för flera radhus, såsom värmecentral, tvättstuga och förvaringsutrymmen.

Mom. 2. Specialområden.

- a) Med Th betecknat område får användas endast för hamntrafik och därmed samhörigt ändamål.
- b) Med Tj betecknat område får användas endast för järnvägstrafik och därmed samhörigt ändamål.

- c) Med Tm betecknat område får bebyggas endast med anläggning för drivmedelsförsäljning och allmän service åt motortrafiken. Bilreparationsverkstad får ej här anordnas.
- d) Med Ht betecknat område får användas endast för handelsträdgårdsändamål. Bostäder få där anordnas endast i den utsträckning som erfordras för tillsyn och bevakning av anläggningen.
- e) Med Ri betecknat område får användas endast för idrottsändamål och därmed samhörigt ändamål.
- f) Med Es betecknat område får användas endast för elektrisk transformatorstation och därmed samhörigt ändamål.
- g) Med Va betecknat område skall utgöra vattenområde som icke får utfyllas eller överbyggas.
- h) Med Vb betecknat område skall utgöra vattenområde som icke får utfyllas eller överbyggas i annan mån än som erfordras för industriella eller hamntekniska vattenbyggnader.

## § 2.

MARK SOM ICKE ELLER I ENDAST

MINDRE OMFATTNING FÅR BEBYGGAS.

Mom. 1. Med punktprickning betecknad mark får icke bebyggas.

Mom. 2. Med korsprickning betecknad mark får bebyggas endast med uthus, garage och dylika mindre gårdsbyggnader.

## § 3.

SÄRSKILDA FÖRESKRIFTER ANGÅENDE OMRÅDEN

FÖR LEDNINGAR OCH FÖR ALLMÄN TRAFIK.

Mom. 1. Å med u betecknad mark får icke vidtagas anordningar

som hindra framdragande eller underhåll av underjordiska allmänna ledningar.

Mom. 3. Med z betecknad del av järnvägsområde skall hållas tillgänglig för allmän gatutrafik.

#### § 4.

##### BYGGNADSSÄTT.

Mom. 1. Å med S eller G betecknat område skall byggnad uppföras i gräns mot granntomt där sådan gräns förekommer inom området.

Mom. 2. Med F betecknat område får bebyggas endast med fristående hus.

Mom. 3. Med R betecknat område får bebyggas endast med radhus, varmed i detta sammanhang menas sammanbyggda enfamiljshus.

#### § 6.

##### DEL AV TOMT SOM FÅR BEBYGGAS OCH ANTAL BYGGNADER Å TOMT.

Mom. 1. Av tomt som omfattar med F betecknat område får högst en femtedel bebyggas.

Mom. 2. Å tomt som omfattar med F betecknat område får endast en huvudbyggnad och - där stadsplanen så medgiver - ett uthus eller annan gårdsbyggnad uppföras.

#### § 7.

##### VÅNINGSAKTAL.

Mom. 1. Å med I, II eller III betecknat område får byggnad uppföras med respektive högst en, två och tre våningar.

Mom. 2. Å med v betecknat område får utöver angivet våningsantal vind inredas.

Mom. 3. Där våningsantal ej finnes angivet, får byggnad upp-

föras med det antal våningar som bestämmelserna angående byggnads höjd möjliggöra. Dock får vindsinredning icke förekomma ovan ett plan beläget på den för byggnaden tillåtna största höjden.

§ 8.

BYGGNADS HÖJD.

Mom. 1. Å med I, Iv, II, IIv eller III betecknat område får byggnad icke uppföras till större höjd än respektive 4.0; 4.8; 7.2; 7.6 och 10.6 meter.

Mom. 2. Å med J betecknat område får byggnad icke uppföras till större höjd än 13.2 meter.

Mom. 3. Å med Tm, Ri eller Es betecknat område får byggnad icke uppföras till större höjd än 4.0 meter.

Mom. 4. Å med Ht betecknat område får byggnad för trädgårdsdriften icke uppföras till större höjd än 4.0 meter och sådan bostadsbyggnad som avses i § 1 mom. 2, d), icke till större höjd än 7.2 meter.

Mom. 5. Å med G betecknat område får byggnad icke uppföras till större höjd än 2.5 meter.

§ 9.

TAKLUTNING.

Mom. 1. Yttertak å huvudbyggnad, som ej är belägen å område betecknat med Iv, får givas en lutning mot horisontalplanet av högst 30°.

Mom. 2. Å med Iv betecknat område skall huvudbyggnads yttertak givas en lutning mot horisontalplanet av 45°.

Mom. 3. Yttertak å uthus får givas en lutning mot horisontalplanet av högst 15°.

§ 10.

ANTAL LÄGENHETER.

Å med B och I eller Iv betecknat område får huvudbyggnad icke inrymma flera än en bostadslägenhet. I gårdsbyggnad får bostad icke inredas.

§ 11.

ANORDNANDE AV STÄNGSEL I VISST FALL.

I kvarters- eller annan områdesgräns som betecknats ✓ med streckad linje skall med hänsyn till trafik-säkerheten fastighet förses med stängsel, vari ej får anordnas öppning som medgiver utfart eller annan utgång mot gata eller allmän plats. Befrielse från här angiven skyldighet att anordna stängsel må dock medgivas beträffande fastighet från vilken med hänsyn till dess höjdläge eller andra omständigheter utfart ej kan väntas äga rum ävensom fastighet vars behov av utfart icke kan på annat sätt behörigen tillgodoses.

§ 12.

ÖVERGÅNGSBESTÄMMELSER.

Vid nybyggnad skall å tomten befintlig byggnad, som ej överensstämmer med stadsplanen, borttagas eller ändras i erforderlig omfattning. Dock äger byggnadsnämnden, när särskilda skäl föreligga, medgiva uppförande av nybyggnad, därest befintlig byggnad prövas ej medföra olägenhet för kvarterets ändamålsenliga och prydliga bebyggande.

Umeå den 14 oktober 1954.

Tillhör Kungl. Maj:ts beslut  
den 20 augusti 1956

(undantag se Kungl. Maj:ts beslut)  
Stockholm i Kommunikationsdeparte-  
mentet.

Seth Fridén  
Seth Fridén  
Stadsarkitekt.

Ex officio:  
Sven Åmark.

# 43 85 59

Ink - 8 JUN 1959

Stadsingenjör Nils Orring

F ö r t e c k n i n g

över de markägare som beröras av ett förslag till tomtindelning  
inom kvarteret Klingan i Umeå stad, upprättat den 20 mars 1959  
av stadsingenjör Nils Orring.

F a s t i g h e t:

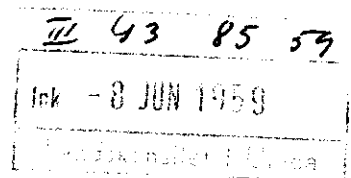
Ä g a r e:

stadsägan nr 1048 v	Arne Carlsson
" " 1049 v	" "
" " 1050 v	AB. Umeå Trämassefabriker
" " 1050 A v	Evert Johansson
" " 1051 v	AB. Umeå Trämassefabriker
" " 1051 A v	Helga Jonsson
" " 1051 I v	Evert Johansson
" " 1051 M v	Seth Ragnar Valfrid Lind- qvist o Alma Sofia Lindqvist
" " 1051 N v	Karl Johan Holmström
" " 1051 R v	Umeå stad
" " 1051 S v	" "

Umeå den 20 mars 1959

På tjänstens vägnar:

*Nils Orring*  
Stadsingenjör.



K u n g ö r e l s e .

Jämlikt 41 § Byggnadsstadgan meddelas härmed, att förslag till tomtindelning inom kvarteret Klingan här i staden upprättats och finnes tillgängligt för granskning å stadsingenjörskontoret i Rådhuset varje söckendag fr.o.m. den 27 april t.o.m. den 12 maj 1959, måndag - fredag klockan 9<sup>00</sup> - 12<sup>00</sup>, 13<sup>00</sup> - 17<sup>00</sup>, lördag klockan 9<sup>00</sup> - 14<sup>00</sup>.

Anmärkning emot förslaget skall ställas till byggnadsnämnden och ingivas dit senast den 12 maj 1959.

Efter denna dag kommer nämnden att företaga ärendet till avgörande.

Umeå den 24 april 1959

Byggnadsnämnden

# Inlämningsbevis rörande assurerade och rekommenderade försändelser.

(Är för försändelse assurancesbelopp ej å beviset angivet, har försändelsen mottagits till befördelse under rekommendation.)

Förvara detta inlämningsbevis, till dess visshet vunnits, att försändelsen kommit adressaten tillhanda.

Vid reklamation skall inlämningsbeviset företes.

43 85 55  
8 JUN 1959

Ord-nr	Adressat	Adressort	Beskaffenhet (brev, kortbrev, brevkort, korsband, paket)	Assurans- belopp		Anteckn. om mottagnings- bevis (mb), postförskott(pf) och postför- skottsbelopp	Ifylles av postfunktionären		
				kronor	öre		Inläm- nings- nr	Vikt	Post- avgifter kr öre
1	Karl Johan Holmström	Umeå 2	brev				250		
2	Evert Johansson	Umeå 2	"						
3	Arne Carlsson	Umeå 2	"						
4	Helga Jonsson	Umeå 2	"						
5	AB. Umeå Trämassefabriker	Umeå 2	"						
6	Seth Ragnar Valfrid Lind- qvist & Alma Sofia Lind- qvist.	Umeå 2	"				250		
8									
9									
10									
11									
12									
13									
14									
15									
16									
17									
18									
19									
20									
21									
22									
23									
24									
25									
26									
27									
28									
29									
30									

Tillhoppa 6 st med angivet värde av

Sa postavg.

kronor öre

postfunktionärs sign.

Obs! Ersättning för en inrikes rekommenderad försändelse, som förkommit eller skadats, kan i vissa fall utgå med högre belopp än 36 kronor.

I fråga om ersättning för försändelse till utlandet gälla särskilda föreskrifter.

Beträffande sättet och tiden för framställande av ersättningsanspråk meddelas upplysningar å postanstalterna.



DRÄTSELKAMMAREN  
UMEÅ

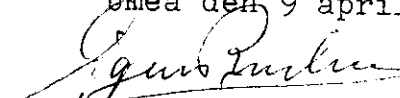
m 43 85 59  
Ink - 8 JUN 1959

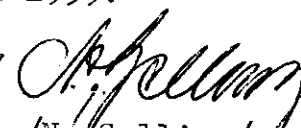
Till  
Byggnadsnämnden

Umeå

Undertecknade, som av drätselkammaren utsetts att i dess ställe avgiva yttrande över förslag till tomtindelningar, får härmed meddela att kammaren intet har att erinra mot det förslag till tomtindelning inom kv. Klingen i Umeå stad, som den 20 mars 1959 upprättats av stadsingenjören Nils Orring.

Umeå den 9 april 1959.

  
/Sigurd Karlsson/  
v. ordf.

  
/N. Selling/  
Drätseldirektör.