

Förslag till tomtindelning inom del av kv. Gjuteriet i Umeå stad

Upprättat den 19 november 1953 av

Nils Örnung
stadsingenjör.

År 1954 den 12 juni har Magistraten i Umeå & de genom den här tecknade tomtindelningen uppkomna tomtarna fastställt de registerbeteckningar, kartan utvisar; betygar.

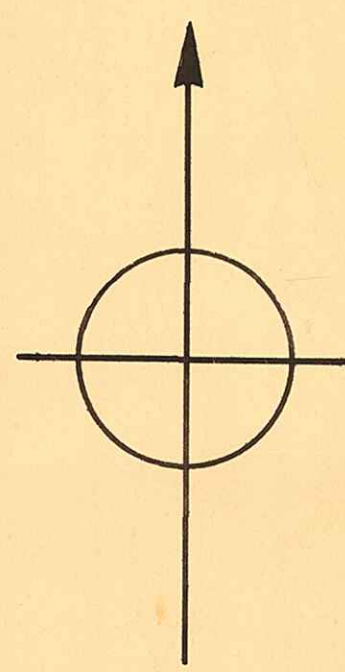
På Magistratens vägnar:
Nils Örnung

Till denna karta hör särskild beskrivning.

År 1954 den 24 april meddelades fastställelse & tomtindelning i enlighet med denna karta; betygar Umeå i landskansliet som ovan.

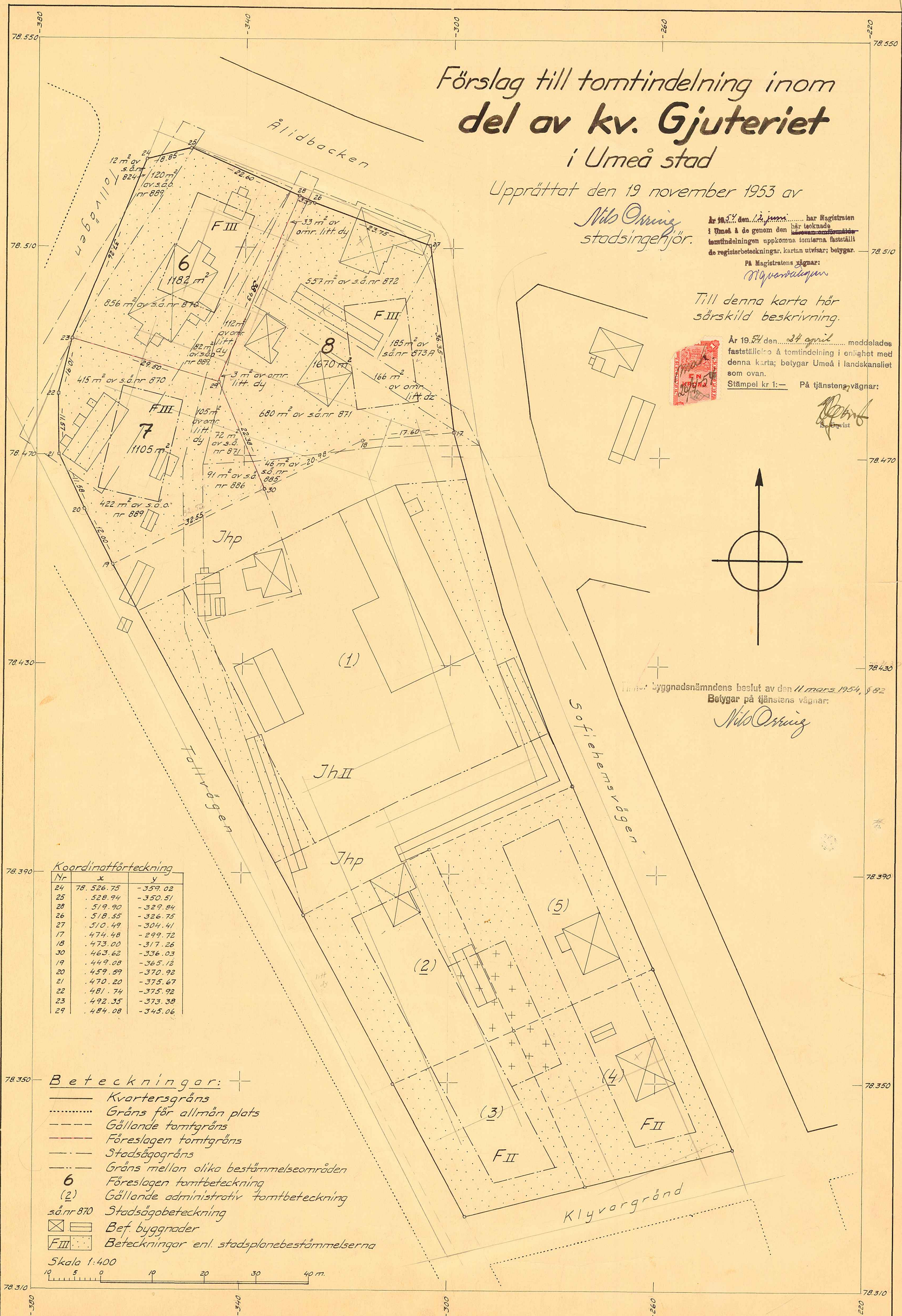
Stämpel kr 1:— På tjänstens vägnar:

Nils Örnung
Stadsingenjör



Byggnadsnämndens beslut av den 11 mars 1954, § 82
Betygar på tjänstens vägnar:

Nils Örnung



Koordinatförteckning

Nr	x	y
24	78.526.75	-359.02
25	528.94	-350.51
28	519.90	-329.84
26	518.55	-326.75
27	510.49	-304.41
17	474.48	-299.72
18	473.00	-317.26
30	463.62	-336.03
19	449.08	-365.12
20	459.59	-370.92
21	470.20	-375.67
22	481.74	-375.92
23	492.35	-373.38
29	484.08	-345.06

Beteckningar:

- Kvarteregräns
- Gräns för allmän plats
- - - - - Gällande tomtgräns
- - - - - Föreslagen tomtgräns
- - - - - Stadsägogräns
- - - - - Gräns mellan olika bestämelseområden
- 6 Föreslagen tomtbeteckning
- (2) Gällande administrativ tomtbeteckning
- så nr 870 Stadsägobeteckning
- ☒ Bef. byggnader
- F III Beteckningar enl. stadsplanebestämmelserna

Skala 1:400

