

# Förslag till tomtindelning inom kv. Axtorp

i Umeå stad  
Upprättat den 11 februari 1959 av

*Milo Östing*  
Stadsingenjör

*Leif Gustavsson*  
Mätningingenjör

Till denna karta hör särskild beskrivning.

Byggnadsnämndens beslut av den 12 februari 1959 § 26, 28 april 1959 § 185.  
Betygar på tjänstens vägnar

*Milo Östing*



År 1959 den 9 juni fastställdes å denna karta angivna tomtindelning, vilket beslut jämlikt 150 § 3 st. byggnadslagen ymnit laga kraft; betygar Umeå i landskansliet som ovan.

St. kr. 1:— På tjänstens vägnar:

*E. Öqvist*

År 1959 den 17 juni har Magistrate i Umeå å de genom den här tecknade tomtindelningen uppkomna tomters fastställt de registerbeteckningar, kartan utvisar; betygar.

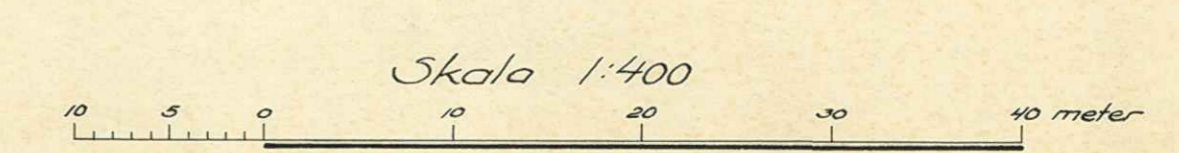
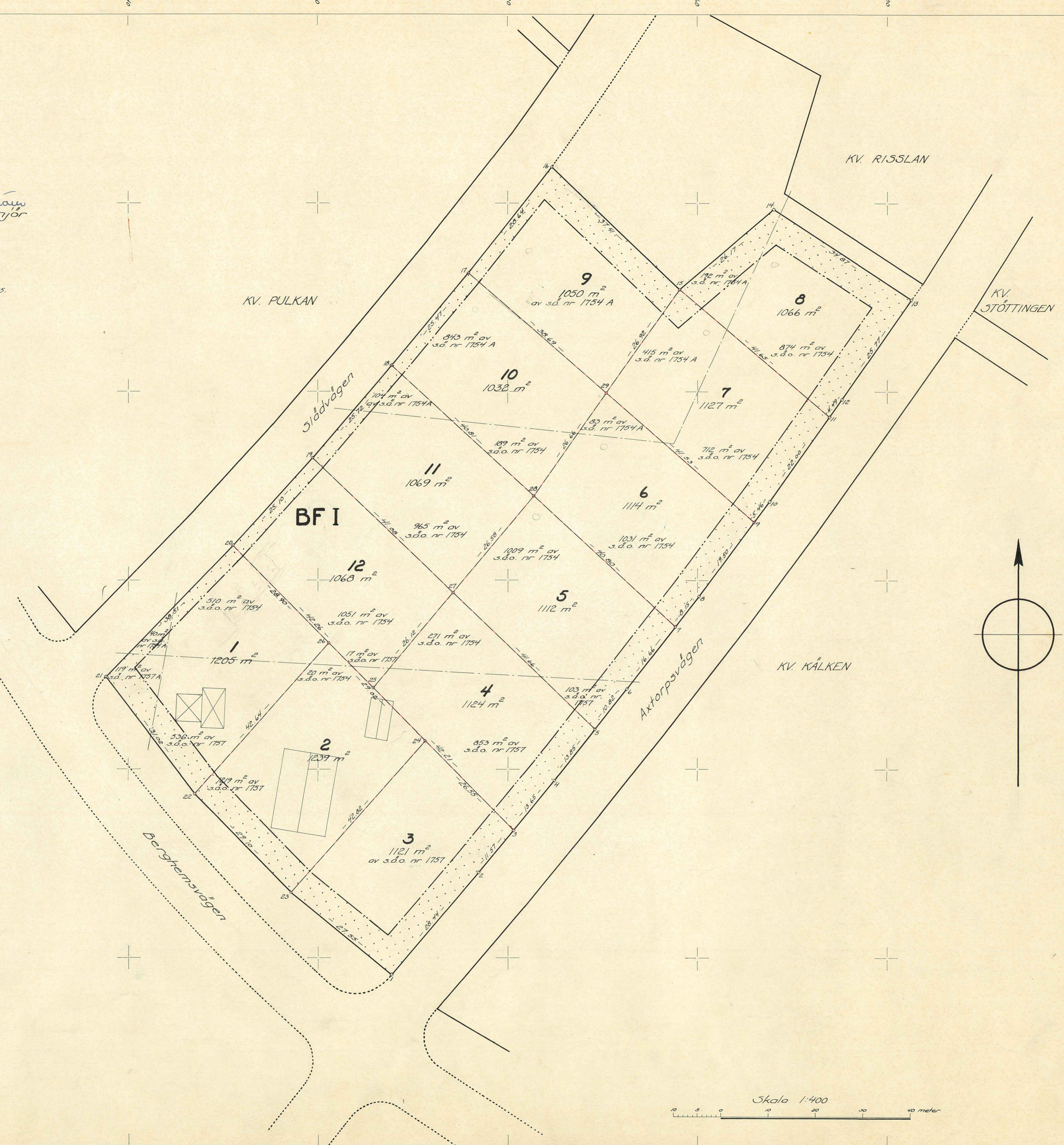
På Magistrate vägnar:

*H. Gustavsson*

## Koordinatförteckning

Nr	x	y	Markering
1	79.816.90	125.58	mm
2	838.10	213.97	"
3	847.07	221.28	"
4	857.65	229.91	"
5	868.51	238.50	"
6	877.00	245.21	"
7	870.16	255.42	"
8	876.60	260.42	"
9	912.30	271.99	"
10	916.70	275.23	"
11	934.68	287.90	"
12	938.35	290.49	"
13	959.50	305.21	"
14	978.70	276.10	"
15	961.70	256.20	"
16	987.70	229.30	"
17	965.15	211.65	"
18	945.50	195.45	"
19	925.85	178.85	"
20	907.25	162.00	"
21	879.50	135.30	"
22	854.75	134.00	"
23	833.90	174.30	"
24	865.77	202.65	"
25	877.74	191.66	"
26	886.66	182.28	"
27	897.58	208.46	"
28	917.83	225.44	"
29	939.66	240.75	"

- Beteckningar:**
- Kvartersgräns
  - Gräns för allmän plats
  - Föreslagen tomtgräns
  - Stadsägogräns
  - Gräns mellan olika bestämelseområden
  - Föreslagen tomtbeteckning
  - ☐ Befintliga byggnader
  - BFI Beteckningar enligt stadsplanebestämmelserna



Avskrift.

III03 82 59

E 43 82 59  
Ink - 3 JUN 1959  
Länsläsalet I Län

## BESKRIVNING

LÄNSSTYRELSENS I VÄSTERDOTTENS LÄN  
resolution i fråga om tomtindelning av  
kvarteret Axtorp i Umeå stad; given  
efter anslag Umeå i landskansliet den  
9 juni 1959.

i Umeå stad.

Förutsättningar, motiv m. m.

Byggnadsnämnden i Umeå stad har den 28 april 1959 antagit ett  
av stadsingenjören Nils Orring år 1959 upprättat förslag till  
tomtindelning av kvarteret Axtorp i staden, enligt vilket för-  
slag kvarteret indelats i tolv tomter betecknade med nr 1 - 12.

Stadsplan fastställd av Kungl. Maj:t den 28 november 1958.

Förslaget har underställts länsstyrelsens prövning.

Länsarkitekten i länet har yttrat sig i ärendet.

Tillhör byggnadsnämndens beslut av den 12 februari 1959 § 26, 28 april 1959 § 185.

Betygar på tjänstens vägnar:

Länsstyrelsen fastställer tomtindelningen.

På länsstyrelsens vägnar:

B Svanström

Mariquita Björnberg

Bestyrkes på tjänstens vägnar:

Margit Lindberg  
Margit Lindberg

Utan avgift.

för rättningsmanne n.

II 43 82 59

Ink - 3 JUN 1959

Landskansliet i Umeå

## BESKRIVNING

till tomtindelning av kvarteret A x t o r p

i Umeå stad.

Förutsättningar, motiv m. m.

Gällande stadsplan fastställd av Kungl. Maj:t den 28 november 1958.

Angående stadsplanebestämmelserna, se Bil. B.

Tillhör byggnadsnämndens beslut av den 12 februari 1959 § 26, 28 april 1959 § 185.

Betygar på tjänstens vägnar:

*Nils Örnberg*

Genom den föreslagna tomtindelningen indelas kvarteret i tomter, vilka beskrivas sålunda:

Tomt nr	Tomten angränsar			I tomten ingår		Tomtens areal m <sup>2</sup>
	tomt, gata, plats e. d.	mellan gränspunkterna	med längd m	fastighet, fastighetsdel eller tomtområde	areal m <sup>2</sup>	
1	2	3	4	5	6	7
1	tomt nr 12	20-26	28.90	del av s.ä.1754A	40	
	tomt nr 2	26-22	42.64	" " " 1757A	119	
	Parkområde angränsande Berghemsvägen	22-21	31.02	" " s.ä.o.1754	510	
	Slädvägen	21-20	38.51	" " " " 1757	<u>536</u>	1205
2	tomterna n:ris 12 och 4	26-24	29.02			
	tomt nr 3	24-23	42.82			
	Parkområde angränsande Berghemsvägen	23-22	29.10	del av s.ä.o.1754	20	
	tomt nr 1	22-26	42.64	" " " " 1757	<u>1219</u>	1239
3	tomt nr 4	24-3	26.55			
	Axtorpsvägen	3-2	11.57			
	"	2-1	28.44			
	Parkområde angränsande Berghemsvägen	1-23	27.55			
	tomt nr 2	23-24	42.82	del av s.ä.o.1757	<u>1121</u>	1121
4	tomt nr 5	27-5	41.66			
	Axtorpsvägen	5-4	13.85			
	"	4-3	13.65			
	tomterna n:ris 3 och 2	3-25	42.21	del av s.ä.o.1754	271	
	tomt nr 12	25-27	26.12	" " " " 1757	<u>853</u>	1124
5	tomt nr 6	28-7	40.80			
	Axtorpsvägen	7-6	16.66			
	"	6-5	10.82			
	tomt nr 4	5-27	41.66	del av s.ä.o.1757	103	
	tomt nr 11	27-28	26.58	" " " 1754	<u>1009</u>	1112

Tomt nr	Tomten angränsar			I tomten ingår		Tomtens areal m <sup>2</sup>
	tomt, gata, plats e. d.	mellan gräns-punkterna	med längd m	fastighet, fastighetsdel eller tomtområde	areal m <sup>2</sup>	
1	2	3	4	5	6	7
6	tomt nr 7	29-9	41.53			
	Axtorpsvägen	9-8	19.50			
	"	8-7	8.15			
	tomt nr 5	7-28	40.80	del av s.ä.1754A	83	
	tomt nr 10	28-29	26.66	" " s.ä.o.1754	1031	1114
7	tomt nr 8	15-11	41.65			
	Axtorpsvägen	11-10	22.00			
	"	10-9	5.46			
	tomt nr 6	9-29	41.53	del av s.ä.1754A	415	
	tomt nr 9	29-15	26.92	" " s.ä.o.1754	712	1127
8	Parkområde	14-13	34.87			
	Axtorpsvägen	13-12	25.77			
	"	12-11	4.49			
	tomt nr 7	11-15	41.65	del av s.ä.1754A	192	
	Parkområde	15-14	26.17	" " s.ä.o.1754	874	1066
9	Parkområde	16-15	37.41			
	tomt nr 7	15-29	26.92			
	tomt nr 10	29-17	38.69			
	Slädvägen	17-16	28.64	del av s.ä.1754A	1050	1050
10	tomt nr 9	17-29	38.69			
	tomt nr 6	29-28	26.66			
	tomt nr 11	28-18	40.81	del av s.ä.o.1754	189	
	Slädvägen	18-17	25.47	" " s.ä.1754A	843	1032



LÄNSARKITEKTEN  
I VÄSTERBOTTENS LÄN  
DNR 9435 DEN 4, 6, 19 59

III 43 82 59

Ink -3 JUN 1959

Utdrag av protokoll, fört vid  
sammanträde med byggnadsnämnden i Umeå  
den 28 april 1959.

§ 185.

Sedan ett av stadsingenjören Nils Orring den 11/2 1959 upprättat  
förslag till tomtindelning inom kvarteret Axtorp i Umeå stad varit utställt  
i vederbörlig ordning utan att några anmärkningar över förslaget inkommit  
och även godkänts av Umeå stad, beslöt byggnadsnämnden antaga tomtindelnings  
förslaget och översända detsamma till länsstyrelsen i Västerbottens län  
för fastställelse.

Som ovan.

På byggnadsnämndens vägnar:

*Sten Boström*  
/Sten Boström/

Utan avgift.

III 43 82 87

Ink - 3 JUN 1959  
Utdrag av protokoll, fört  
av Byggnadsnämnden i Umeå

fört

vid sammanträde med byggnadsnämnden

i Umeå den 12 februari 1959,

art. 1 av § 26.

Stadsingenjören Nils Orring företedde ett den 11 februari 1959  
upprättat förslag till tomtindelning inom kvarteret Axtorp i Umeå stad.

Byggnadsnämnden beslöt att utställa förslaget.

Som ovan.

På byggnadsnämndens vägnar:

*Sten Boström*  
/Sten Boström/

- a) Med A betecknat område för användas endast som bostadsområde.
- b) Med B allier är betecknat område för användas endast för bostadsområde.
- c) Med C betecknat område för användas endast för bostadsområde.
- d) Med D betecknat område för användas endast för bostadsområde.

Art. 2. Specialbestämmelser

Med E betecknat område för användas endast för bostadsområde och bostadsområde.

§ 2.

Med F betecknat område för användas endast för bostadsområde.

Med G betecknat område för användas endast för bostadsområde.

§ 3.

Med H betecknat område för användas endast för bostadsområde.

Med I betecknat område för användas endast för bostadsområde.

Med J betecknat område för användas endast för bostadsområde.

Länsstyrelsen

Ink - 3 JUN 1959

Avskrift.

Förslag till utvidgning österut av stadsplanen för Berghemsområ-  
det i Umeå stad.

## STADSPLANEBESTÄMMELSER.

## § 1.

Stadsplaneområdets användning.

Mom. 1. Byggnadskvarter.

- a) Med A betecknat område får användas endast för allmänt ändamål.
- b) Med B eller Br betecknat område får användas endast för bostadsändamål.
- c) Med H betecknat område får användas endast för handelsändamål.
- d) Med G betecknat område får användas endast för garageändamål.

Mom. 2. Specialområde.

Med Es betecknat område får användas endast för transformatorstation och därmed samhörigt ändamål.

## § 2.

MARK SOM ICKE FÅR BEBYGGAS.

Med punktprickning betecknad mark får icke bebyggas.

## § 3.

Särskilda föreskrifter angående område för ledningar.

Å med u betecknad mark får icke vidtagas anordningar som hindra framdragande eller underhåll av underjordiska allmänna ledningar.

## § 4.

BYGGNADSSÄTT.

Mom. 1. Å med F betecknat område skola huvudbyggnader uppföras

fristående från tomtgräns.

Mom. 2. Med Br betecknat område får bebyggas endast med radhus, varmed i detta sammanhang menas sammanbyggda enfamiljshus.

#### § 5.

##### ANTAL BYGGNADER Å TOMT OCH BYGGNADS LÄGE.

Mom. 1. Å tomt som omfattar med F betecknat område får endast en huvudbyggnad jämte erforderlig uthusbyggnad uppföras.

Mom. 2. Uthusbyggnad skall företrädesvis avses för garageändamål.

Mom. 3. Uthusbyggnad skall där så är möjligt placeras i nära anslutning till huvudbyggnaden, i syfte att frigöra kvarterets inre från bebyggelse. Då särskilda skäl prövas föreligga äger dock byggnadsnämnden medgiva att uthusbyggnad uppföres å tomts inre del.

Mom. 4. Uthusbyggnad får, även om den är sammanbyggd med huvudbyggnad, placeras närmare gräns mot granntomt än 4,5 meter, dock minst 3 meter, utan att grannen behöver höras. Byggnadsnämnden må av särskilda skäl medgiva mindre avstånd, varvid dock grannen först skall höras i ärendet.

#### § 6.

##### BYGGNADSYTA Å TOMT.

Å tomt som omfattar med F betecknat område får huvudbyggnad och uthusbyggnad icke upptaga större sammanlagd areal än 175 m<sup>2</sup>.

#### § 7.

##### VÅNINGSAKTAL.

Mom. 1. Å med I eller II betecknat område får byggnad uppföras med respektive högst en och två våningar.

Mom. 2. Å med v betecknat område får utöver angivet våningsantal vind inredas.

§ 8.

BYGGNADS HÖJD.

Mom. 1. Å med I, Iv eller II betecknat område får huvudbyggnad icke uppföras till större höjd än respektive 4,0; 4,8 och 7,2 meter.

Mom. 2. Å med Es betecknat område får byggnad icke uppföras till större höjd än 4,0 meter.

§ 9.

TAKLUTNING.

Mom. 1. Yttertak å byggnad, som ej är belägen å område betecknat med Iv, får givas en lutning mot horisontalplanet av högst 30°. Detsamma gäller uthusbyggnad inom med Iv betecknat område.

Mom. 2. Å med Iv betecknat område får huvudbyggnads yttertak givas en lutning mot horisontalplanet av högst 45°.

§ 10.

ÖVERGÅNGSBESTÄMMELSER.

Nybyggnad får företagas endast under förutsättning att bebyggelsen å fastigheten i dess helhet ställes i överensstämmelse med stadsplanen, såvida icke byggnadsnämnden av särskilda skäl annat medgiver.

Umeå den 9/1 1958.

Seth Fridén

Tillhör Kungl. Maj:ts beslut

Seth Fridén

den 28 november 1958

Stadsarkitekt.

(Se Kungl. Maj:ts brev)

Stockholm i Kommunikationsdepartementet  
Ex Officio: Nils Aurén

Förteckning

över de markägare som beröras av ett förslag till tomtindelning inom kvarteret Axtorp i Umeå stad, upprättat den 11 februari 1959 av stadsingenjör Nils Orring.

<u>Fastighet:</u>	<u>Ägare:</u>
stadsäoområdet nr 1754 ✓	Axel Yngvard Fällman
stadsägan nr 1754 A ✓	Umeå stad
stadsäoområdet nr 1757 ✓	Axel Yngvard Fällman
stadsägan nr 1757 A ✓	Umeå stad

Umeå den 11 februari 1959

På tjänstens vägnar:

*Nils Orring*  
Stadsingenjör.

Ink. - 3 JUN 1959

Umeå

K u n g ö r e l s e .

Jämlikt 41 § Byggnadsstadgan meddelas härmed, att förslag till tomtindelning inom kvarteret Axtorp här i staden upprättats och finnes tillgängligt för granskning å stadsingenjörskontoret i Rådhuset varje söckendag under tiden fr.o.m. den 16 mars t.o.m. den 31 mars 1959, måndag - fredag klockan 9<sup>00</sup>-12<sup>00</sup>, 13<sup>00</sup>-17<sup>00</sup>, lördag 9<sup>00</sup>-14<sup>00</sup>.

Anmärkning emot förslaget skall ställas till byggnadsnämnden och ingivas dit senast den 31 mars 1959.

Efter denna dag kommer nämnden att företaga ärendet till avgörande.

Umeå den 13 mars 1959

Byggnadsnämnden

# Inlämningsbevis rörande assurerade och rekommenderade försändelser 82 59

(Är för försändelse assuransbelopp ej å beviset angivet, har försändelsen mottagits till befordran under rekommendation.)

Förvara detta inlämningsbevis, till dess visshet vunnits, att försändelsen kommit adressaten tillhanda.

Vid reklamation skall inlämningsbeviset företes.

Ord-nr	Adressat	Adressort	Beskaffenhet (brev, kortbrev, brevkort, korsband, paket)	Assurans- belopp		Anteckn. om mottagnings- bevis (mb), postförskott(pf) och postför- skottsbelopp	Ifylles av postfunktionären		
				kronor	öre		Inläm- nings- nr	Vikt	Post- avgifter
							kr	öre	
1	Axel Yngvard Fällman	Umeå	brev						
2									
3									
4									
5									
6									
7									
8									
9									
10									
11									
12									
13									
14									
15									
16									
17									
18									
19									
20									
21									
22									
23									
24									
25									
26									
27									
28									
29									
30									

Tillhoppa  st med angivet värde av

Sa postavg.

kronor  öre

*[Handwritten signature]*

postfunktionärs sign.



Obs.! Ersättning för en *inrikes* rekommenderad försändelse, som förkommit eller skadats, kan i intet fall utgå med högre belopp än 36 kronor.

I fråga om ersättning för försändelse *till utlandet* gälla särskilda föreskrifter.

Beträffande sättet och tiden för framställande av ersättningsanspråk meddelas upplysningar å postanstalterna.



DRÄTSELKAMMAREN

UMEÅ

IN	53 82 59
Ink	-3 JUN 1959
Landskontoret i Umeå	

Till

Byggnadsnämnden

Umeå

Undertecknade, som av drätselkammaren utsetts att i dess ställe avgiva yttrande över förslag till tomtindelningar, får härmed meddela att kammaren intet har att erinra mot det förslag till tomtindelning inom kv. Axtorp i Umeå stad, som den 11 februari 1959 upprättats av stadsingenjören Nils Orring.

Umeå den 14 februari 1959.

  
/Sigv. Larsson/  
Ordf.

  
/N. Selling/  
Drätseldir.