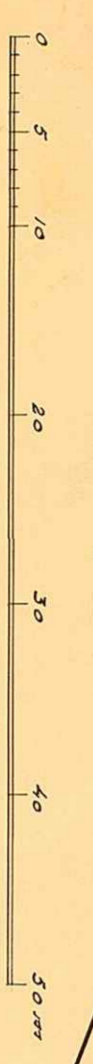
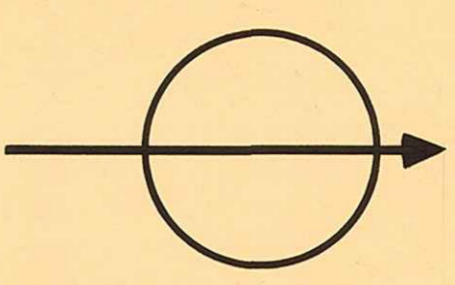
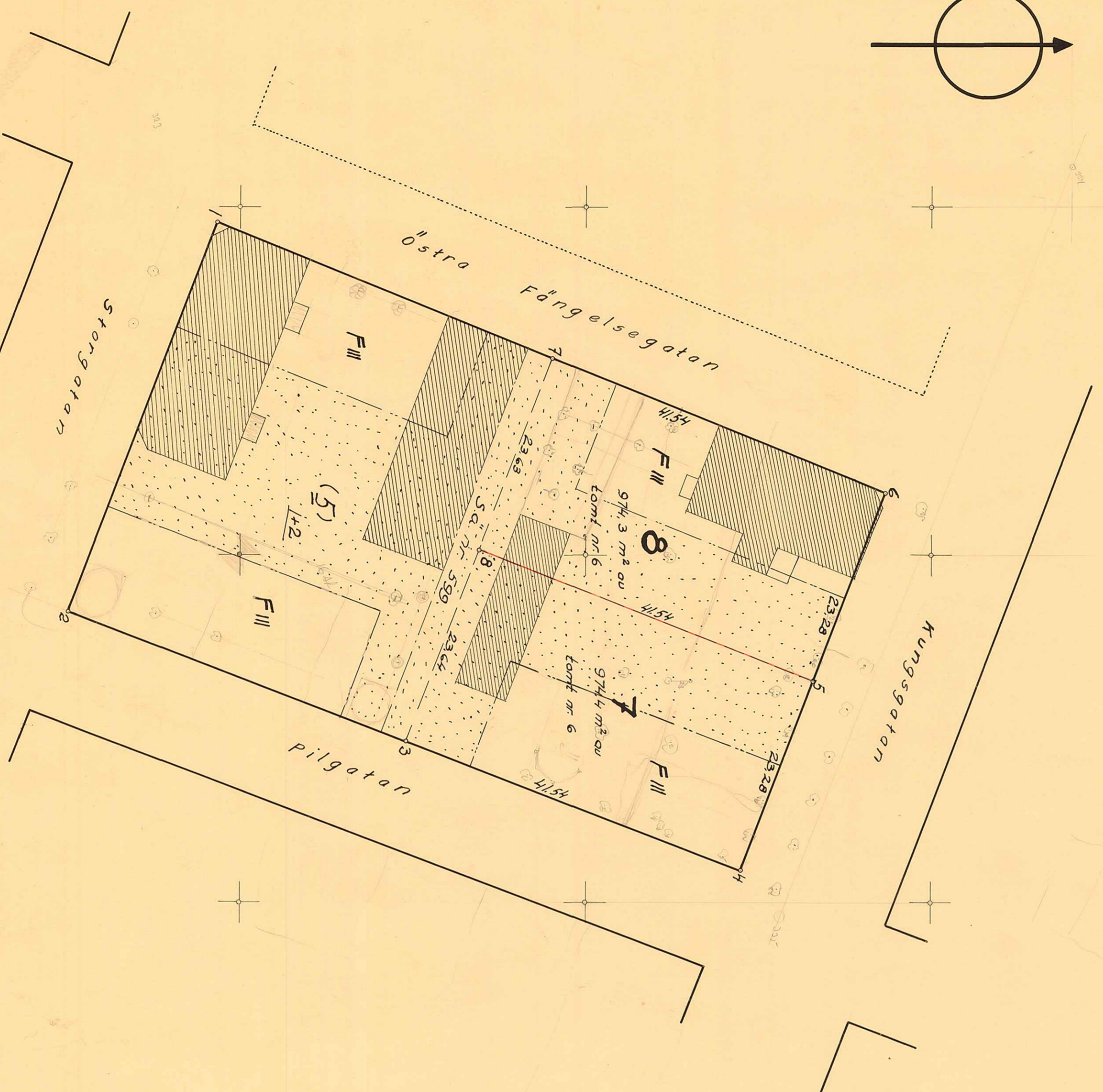


317 x 217
= 13065
+ 205 x 12 x 2 = 492
9087
13557



Skala 1:400



Förslag till ändrad tomtindelning av delar av kvarteret Kronboden i Umeå

Upprättat den 17 april 1945 av

[Signature]

Stadsingenjör, måtningsman
Till denna karta hör särskild beskrivning

Ar 1845 den 5 Mars fastställdes på denna karta en tomtindelning, vilket beslut på grund av vedertvande cadastrens godkännande omedelbart vunnit laga kraft; bevägar Umeå i landkänsligt som ovan.
Stämpel kr. 1:- På tjänstens vägnar:

[Signature]

Ar 1845 den 12 Mars har Magistraten i Umeå & de genom den här förordade tomtindelningen uppkomna tomtens kassasällskap de tomtindelningarna kassan utvisat; bevägar.

[Signature]



Koordinatförteckning

Nr	X	Y
1	79427.42	-1338.28
2	410.23	293.46
3	449.20	278.55
4	428.00	263.71
5	478.39	285.43
6	504.78	307.14
7	466.24	322.64
8	457.72	300.57

Beteckningar:

- Kvarteregräns
- - - - - Gallande tomtgräns
- - - - - Förelagda tomtgräns
- - - - - Stadsgräns
- - - - - Gräns mellan områden med olika stadsplanbestämmelser
- 7 Förelagda tomtebeteckning
- 7 sän 00 Stadsägobeteckning
- 7 Betydlig byggnad
- F III Beteckningar hänförande sig till stadsplanbestämmelser

Stadsingenjörskontoret i Umeå
Arkivakt 4811945
Kvarteret: Kronboden
Tomten nr:
Stadsgrän nr: