

Förslag till utvidgad tomtindelning för Kv. Bönan

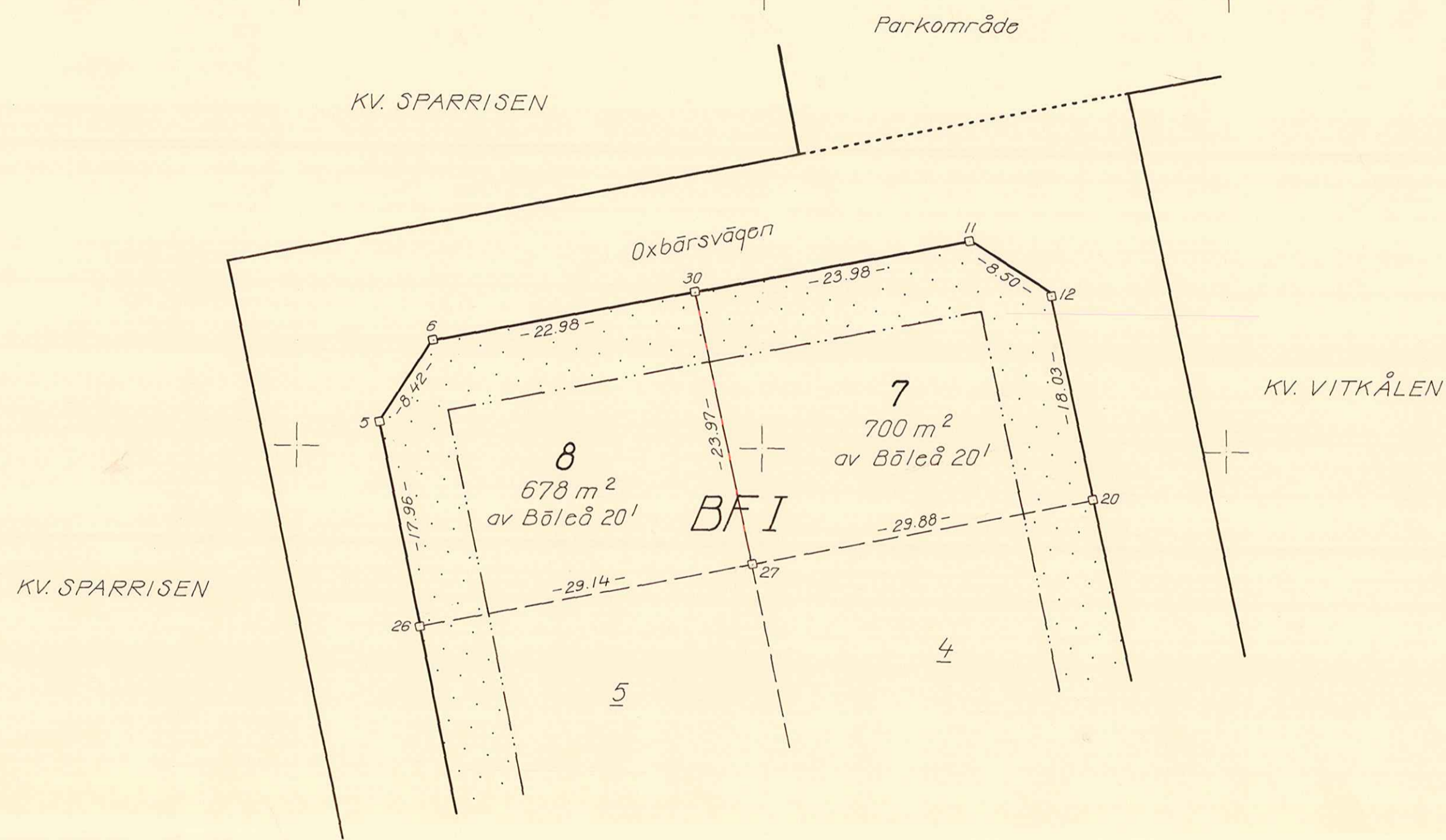
i stadsdelen Teq, Umeå stad

upprättad den 13 november 1969 av:

Nils Örnberg
Stadsingenjör

Jan Granström
l.c. mättningsingenjör

Till denna karta hör särskild beskrivning.



Beteckningar:

- Kvarteregräns
- Gräns för allmän plats
- · — · Gräns mellan olika bestämelseområden
- Föreslagen tomtgräns
- - - - Gällande tomtgräns
- 8 Föreslagen tomtbeteckning
- 5 Gällande tomtbeteckning
- Böleå 20' Fastighetsbeteckning
- BFI** Beteckningar enl. stadsplanebestämmelserna

Koordinatförteckning:

Nr	x	y	Mark
5	78.912.08	96.327.01	rm
6	.919.11	.331.64	"
11	.928.09	.377.74	"
12	.923.41	.384.84	"
20	.905.77	.388.56	"
26	.894.49	.330.63	"
27	.900.06	.359.23	"
30	.923.50	.354.20	"

År 1970 den 9 april fastställdes å denna karta angivna tomtindelning, vilket beslut jämlikt 150 § 3 st. byggnadslagen vunnit laga kraft; betygar Umeå i landskansliet som ovan.

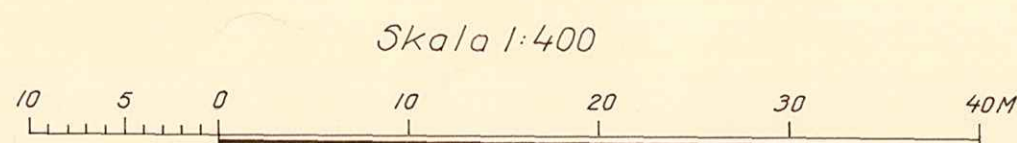
På tjänstens vägnar:

Jan Granström

Tillhör byggnadsnämndens beslut av den 18 december 1969 § 961.

Betygar på tjänstens vägnar:

Nils Örnberg



2480X-3/1970

BÖNAN 7-8 (T)

LÄNSSTYRELSEN
Västerbottens län
Landskansliet

BESLUT

G 31

9 .4.1970

IIIG3-5-70

Anslaget Sökande

Byggnadsnämnden i Umeå stad
Box 707
901 10 UMEÅ

UMEÅ STADS BYGGNADSNÄMND	
13. APR. 1970	
	Litt

Fastställelse av förslag till utvidgad tomtindelning av kvarteret Bönan i stadsdelen Teg, Umeå stad

Förslaget har antagits av byggnadsnämnden i Umeå stad 10.12.1969.

Förslaget är åskådliggjort på karta, upprättad av stadsingenjör Nils Orring 13.11.1969, med därtill hörande beskrivning 13.11.1969.

Länsstyrelsen i Västerbottens län fastställer förslaget med stöd av 33 § byggnadslagen.

Jämlikt 150 § tredje stycket byggnadslagen får klagan över detta beslut ej föras.

Enligt det fastställda förslaget indelas ~~kvarteret~~ kvartersdelen i två tomtar, betecknade nr 7 - 8.

Länsstyrelsen fastställer även de på kartan och i beskrivningen använda tomtbeteckningarna.

På länsstyrelsens vägnar

Gunnar Hysäter
Gunnar Hysäter

Victor Broman
Victor Broman

Utan avgift

Avskrift
registerföraren 2 ex
länsarkitekten
förrättningsmannen
~~kommunstyrelsen~~ drätselkammaren
handlingarna

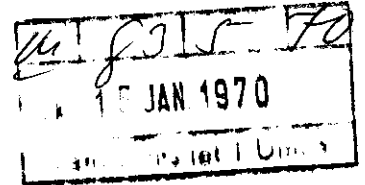
2480K-3/1970

Postadress
901 86 UMEÅ

Gatuadress
Kungsgatan 76 B

Telefon
090/12 20 00

Postgiro
35 194

BESKRIVNING

^{utvidgad}
till tomtindelning av kvarteret B Ö N A N
i stadsdelen Teg, Umeå stad.

Förutsättningar, motiv m. m.

Till grund för tomtindelningen ligger en den 10 mars 1969 av länsstyrelsen fastställd stadsplan.

Tidigare tomtindelning avseende tomterna ~~1-6 och 7-8~~ har fastställts av länsstyrelsen den 14 juni 1966.

Kvarteret är avsett att bebyggas för bostadsändamål.

Närmare detaljer om hushöjd m.m. återfinns i stadsplanebestämmelserna.

Nedanstående fastigheter och deras ägare beröras av tomtindelningsförslaget.

Fastighetägare, adressBöleå 20¹

Umeå stad, Box 215 Umeå.

Tillhör byggnadsnämndens beslut av
den 18 december 1969 § 961.

Betygar på tjänstens vägnar:

.....*Mils Ossing*.....

Genom den föreslagna tomtindelningen indelas kvarteret i tomter, vilka beskrivas sålunda:

Tomt nr	Tomten angränsar			I tomten ingår		Tomtens areal m ²
	tomt, gata, plats e. d.	mellan gräns-punkterna	med längd m	fastighet, fastighetsdel eller tomtområde	areal m ²	
1	2	3	4	5	6	7
7	Oxbärsvägen i nordväst	30-11	23.98	del av Böleå 20 ¹	700	
	gathörn i nordöst	11-12	8.50			
	Oxbärsvägen i nordöst	12-20	18.03			
	tomt nr 4 i sydöst	20-27	29.88			
	tomt nr 8 i sydväst	27-30	23.97			700
8	Oxbärsvägen i nordväst	6-30	22.98	del av Böleå 20 ¹	678	
	tomt nr 7 i nordöst	30-27	23.97			
	tomt nr 5 i sydöst	27-26	29.14			
	Oxbärsvägen i sydväst	26-5	17.96			
	gathörn i nordväst	5-6	8.42			678
<p>Umeå den 13 november 1969.</p> <p><i>Nils Örring</i> Mättningsman</p> <p>Förestående förslag till tomtindelning godkännes och medgives härmed att byggnadsnämnden företager ärendet till avgörande utan förfarande, som sägs i 34 § byggnadsstadgan.</p> <p><i>Per Erik Jernstam</i></p> <p>Tillhör länsstyrelsens i Västerbottens län beslut den 9.14.1970. Umeå: landskansliet som ovan.</p> <p>På tjänstens vägnar: <i>Åke Gunnar Carlsson</i></p>						

Tillhör Länsstyrelsen i Västerbottens län beslut
den 10/3 1969. Umeå i landskansliet.

81 31 68
28 APR. 1968
Landskansliet i Umeå

På tjänstens vägnar:
Rune Bergman

Förslag till stadsplan för BÖLE BY samt förslag till ändring och utvidgning av stadsplan för Böleängsområdet, UMEÅ.

Beskrivning

För stadsplaneområdet gäller följande stadsplaner fastställda den:

- 11 maj 1956 av Kungl. Maj:t
- 20 juli 1956 "-
- 15 mars 1963 "-
- 13 mars 1964 "-
- 14 februari 1966 av Länsstyrelsen

Förslaget till stadsplan för BÖLE BY omfattar i huvudsak de delar av BÖLEÄNGSPLANEN som undantogs från antagande av kommunalfullmäktige i Umeå landskommun den 30 december 1964. En justering av gränserna för undantaget gjordes sedermera av stadsfullmäktige i den sammanslagna kommunen den 28 juni 1965 efter förslag av länsstyrelsen. Ändringen av den fastställda BÖLEÄNGSPLANEN omfattar huvudsakligen endast vissa grönområden. Utvidgningen av densamma har tillkommit som en följd av byggnadskontorets önskemål att leda en del av planområdets trafik direkt ut till Riksvägen på ett ur trafiksynpunkt gynnsamt sätt, samt justera en del fastställda gatuhöjder inom området.

Umeå stad, främst drätselkammaren, byggnadskontoret och fastighetskontoret, har framfört krav på ändring av planförslaget för BÖLE BY d.v.s den gamla byn omkring Byvägen, så att mindre intrång i gällande byggnadsbestånd skulle åstadkommas. Vidare skulle grönområdena vid kvarteren Gurkan, Spenaten, Dillen, Löken och Bönan utgå och marken ingå i respektive byggnadskvarter. Överhuvud skulle en minskning av antalet grönytor utföras. Dessa grönområden har sålunda utgått i enlighet med ett beslut i Umeå stads planläggningsgrupp.

I en föreliggande förslag har den genomgående gata som i BÖLEÄNGSPLANEN förband Röbäcksgatan med Bölevägen utgått, såsom mindre nödvändig för Körtrafik. Byvägen har däremot bibehållits i sitt läge. I de norra delarna som körväg men i de södra delarna enbart som gång- och cykelväg. En bostadsgata har i stället dragits i en ring genom BÖLE BY. Kring denna gata har stora tomter utlagts för friliggande bebyggelse av helst samma karaktär som den befintliga.

Skyddsområdet mellan slakteriet och bostadsbebyggelsen har lagts ut som industripark.

Norr om butikstomten har lagts ut en tomt för frikyrka, samlingslokal eller dylikt, annonserande sig mot Bölevägen men med körentré från Tranbärsvägen.

Ured i stadsarkitektkontoret den 26 augusti 1966.

Rev. den 3 februari 1967

och den 23 oktober 1967.

Hans Åkerlind

Hans Åkerlind
Stadsarkitekt

Gunnar Jonsson

Gunnar Jonsson
Stadsplanearkitekt

Tillägg till beskrivning.

Efter planförslagets utställande har justeringar vidtagits till följd av vissa anmärkningar, samt Länsarkitektens yttrande över planen.

Grönområdet norr om kv. Vitkålen har utökats. Sydost om kv. Russinet har ett område reserverats för allmänna underjordiska ledningar. Gällande grönområden i kv. Vindruvan och kv. Äpplet återföres enligt gällande plan. Förslagen gata norr om bostadsbyggnaden å Böleå 5⁶ har flyttats norrut till ett avstånd av 13 å 14 meter från nämnda byggnad. Godkännanden från av ändringarna berörda markägare har inhämtats.

I beskrivningen och bestämmelserna har vissa kompletteringar samt justeringar utförts, med anledning av Länsarkitektens yttrande den 20 september 1967.

Här nämnda ändringar är av redaktionell karaktär. Denna beskrivning tillhör ett stadsplaneförslag, som antagits av stadsfullmäktige den 18 mars 1968, § 106,

Ured i stadsarkitektkontoret den 23 oktober 1967.

Hans Åkerlind

Hans Åkerlind
Stadsarkitekt

Gunnar Jonsson

Gunnar Jonsson
Stadsplanearkitekt

Bevogar:
Gösta Persson
Gösta Persson

- 11 -

Tillhör länsstyrelsen i Västerbottens län beslut
den 10/5 1969. Umeå i landskansliet.

26 APR. 1968

Landskansliet i Umeå

PA tjänstens vägnar:

Kenn Bergman

Förslag till stadsplan för BÖLE BY samt förslag till ändring och utvidgning av stadsplan för Böleängsområdet, UMEÅ.

Stadsplanebestämmelser

§ 1.

STADSPLANEOMRÅDETS ANVÄNDNING

Mom. 1. Byggnadskvarter

- a) Med A betecknat område får användas endast för allmänt ändamål.
- b) Med B betecknat område får användas endast för bostadsändamål.
- c) Med C betecknat område får användas endast för samlings- och föreningslokaler och därmed samhörigt ändamål.
- d) Med H betecknat område får användas endast för handelsändamål.
- e) Med J betecknat område får användas endast för industriändamål av sådan beskaffenhet att närboende ej vållas olägenheter med hänsyn till sundhet, brandsäkerhet och trevnad.
- f) Med JL betecknat område får användas endast för slakterirörelsens lagerbyggnader och garage.

Mom. 2. Specialområden

Med Es betecknat område får användas endast för transformatorstation och därmed samhörigt ändamål.

§ 2.

MARK SOM ICKE ELLER I ENDAST MINDRE OMFATTNING FÅR BEBYGGAS

- Mon.1. Med punktprickning betecknad mark får icke bebyggas.
- Mon.2. Med korsprickning betecknad mark får bebyggas endast med garage.
- Mon.3. Med Jp och punktprickning betecknad del av industriområde skall anordnas som planterat skyddsområde, industripark, och får icke bebyggas eller användas för upplag eller parkering.

§ 3.

SÄRSKILDA FÖRESKRIFTER ANGÅENDE OMRÅDEN FÖR LEDNINGAR OCH FÖR ALLMÄN TRAFIK M.M.

- Mon.1. Å med u betecknad mark får icke vidtagas anordningar som hindra framdragande eller underhåll av underjordiska allmänna ledningar.
- Mon.2. Med y betecknat område skall hållas tillgängligt för skötsel av radhustomter.
- Mon.3. Med x betecknad del av byggnadskvarter skall hållas tillgänglig för allmän gångtrafik.

§ 4.

BYGGNADSSÄTT

- Mon.1. Med Sr betecknat område får bebyggas endast med radhus eller kedjehus.
- Mon.2. Med Ö eller F betecknat område får bebyggas endast med hus som uppförs fristående.

§ 5.

ANTAL BYGGNADER OCH BYGGNADSYTA Å TOMT

- Mon.1. Å tomt som omfattar med Ö eller F betecknat område får endast en huvudbyggnad jämte erforderliga gårdsbyggnader uppföras.

Mon.2. Å tomt som omfattar med F betecknat område får huvudbyggnad icke upptaga större areal än 150 m^2 samt uthus eller andra gårdsbyggnader icke större sammanlagd areal än 40 m^2 .

Mon.3. Å tomt som omfattar med Ö betecknat område får huvudbyggnad icke upptaga större areal än 250 m^2 samt uthus eller andra gårdsbyggnader icke större sammanlagd areal än 100 m^2 . Av tomt får dock högst en femtedel bebyggas.

§ 6.

VÅNINGSAANTAL

Mon.1. Å med I eller II betecknat område får byggnad uppföras med respektive högst en och två våningar.

Mon.2. Å med H betecknat område får byggnad uppföras med högst en våning. Vindsinredning får icke förekomma.

Mon.3. Å med n betecknat område får vind icke inredas utöver angivet våningsantal.

Mon.4. Å med v betecknat område får utöver angivet våningsantal vind inredas.

§ 7.

BYGGNADS HÖJD

Mon.1. Å med I, Iv eller II betecknat område får byggnad icke uppföras till större höjd än respektive 4,2, 4,8 och 7,2 meter.

Mon.2. Å med siffra i romb betecknat område får byggnad uppföras till högst den höjd i meter, som siffran anger.

Mon.3. Å med korsprickning respektive med F eller Ö betecknat område får garage- eller gårdsbyggnad icke uppföras till större höjd än 2,6 meter.

§ 8.

TAKLUTNING

Å med AIIIn, BIIIn, BSrIIIn, BÖII, BPIIn, H, JIIIn, och JLIIn får tak givas en lutning mot horisontalplanet av högst 30° .

§ 9.

ANTAL LÄGENHETER

- Par. 1. Å med F betecknat område får huvudbyggnad icke inrymma flera än två bostadslägenheter.
- Par. 2. Å med Ö eller F betecknat område får gårdsbyggnad icke inredas för bostad.

§ 10.

FÖRBUD MOT IN- OCH UTFART

Över gränslinje som betecknats med punkter, får med hänsyn till trafiksäkerheten in- eller utfart icke ske. Där punkterad linje utgör områdesgräns, skall fastighet förses med stängsel, vari ej får anordnas öppning, som medgiver utfart eller annan utgång mot gata eller allmän plats. Gångtrafik till och från busshållplats medges under förutsättning att anordningar vidtages, som förhindrar cykel- och biltrafik.

§ 11.

ÖVERGÅNGSBESTÄMMELSER

Å tomt får nybyggnad eller till nybyggnad hänförlig åtgärd icke vidtagas så länge å tomten befintlig bebyggelse ej överensstämmer med stadsplanen. Nybyggnad får dock företagas därest den befintliga bebyggelsen prövas ej förhindra ett ändamålsenligt bebyggande av kvarteret eller vålla olägenheter med hänsyn till sundhet, brandsäkerhet och trevnad.

Umeå i stadsarkitektkontoret den 26 augusti 1966.

Rev. den 3 februari 1967

och den 23 oktober 1967.

Hans Åkerlind

Hans Åkerlind

Stadsarkitekt

Gunnar Jonsson

Gunnar Jonsson

Stadsplanarkitekt

Dessa stadsplanebestämmelser tillhör ett stadsplaneförslag, som antagits av stadsfullmäktige den 18 mars 1968, § 106, betygar:

Gösta Persson

Gösta Persson



UMEÅ STAD

Utdrag ur protokoll fört vid sammanträde
med **Drätselkammarens Arbetsutskott**
i Umeå den 15 december 1969

Närvarande: Samtliga ledamöter

Till justeringsmän för dagens protokoll utsågos ledamöterna

§ 1154

Förslag till tomtindelning för kvarteret Bönan i stadsdelen
Teg (akt nr 1013 1969).

Stadsingenjörskontoret har för yttrande jämlikt 34 §
byggnadsstadgan översänt förslag till utvidgad tomtindelning i kvarteret
Bönan i stadsdelen Teg av Umeå stad, aktilaga 1.

De föreslagna tomternas arealer äro

Tomt nr 7 700 m²

Tomt nr 8 678 m²

Arbetsutskottet beslutar

att tillstyrka stadsingenjörskontorets förslag till utvidgad
tomtindelning för kvarteret Bönan i stadsdelen Teg av Umeå stad.

Justerat:

Gunnar Aspegren

Vid protokollet:

Sten Lövgren

Kungörelse angående protokollets justering anslagen å stadens anslags-
tavla tiden 17.12 - 7.1 1969 .

Rätt utdraget, intygas:

Gunnar Aspegren.....

Sten Lövgren.....

Utdrag ur protokoll fört vid sammanträde med byggnadsnämnden i Umeå stad den 18 december 1969.

25 70

G.224

Närvarande: ledamöterna

Aage Nilsson, ordförande
Oliver Carlsson, vice ordförande
Walther Anderson
Bengt Andersson
Georg Lingshede
Bengt Persson
Klas Tennberg
Henrik Åkerberg
Bengt Mannberg (röstberättigad)
Sven-Olov Dahlgren
Gustav Jonsson
Ingrid Rosén

suppleanterna

Övriga deltagande:

Hans Åkerlind, stadsarkitekt
Nils Orring, stadsingenjör
Sören Burman, vice stadsarkitekt
Gunnar Färjare, stadsplanarkitekt
L.M. Eliasson, brandchef (§§ 992-1032)
Nils Sandström, sekreterare

====="

§ 961.

Stadsingenjören Nils Orring företedde ett av honom den 13 november 1969 upprättat förslag till utvidgad tomtindelning för kvarteret BÖNAN i stadsdelen Teg av Umeå stad, upptagande tomterna nr 7 - 8. Drätselkammarens a.u. har den 15/12 1969 godkänt förslaget. Berörd markägare har tecknat skriftligt godkännande av tomtindelningsförslaget. Byggnadsnämnden beslöt antaga förslaget och hos länsstyrelsen anhålla om dess fastställelse.

====="

Justerat:
Aage Nilsson
Oliver Carlsson

Rätt utdraget betygar:
I tjänsten

N. Holmberg

Vid protokollet:
Nils Sandström
/Nils Sandström/