

Förslag till tomtindelning inom kv. Augustbo

i Umeå stad
Upprättat den 14 februari 1957 av

Nils Östling
Stadsingenjör

Lars Gustafsson
Mättningsingenjör

Till denna karta hör särskild beskrivning.

innan byggnadsnämndens beslut av den 14 februari 1957 s. 66.
Belygga på tjänstens vägnar:

Nils Östling

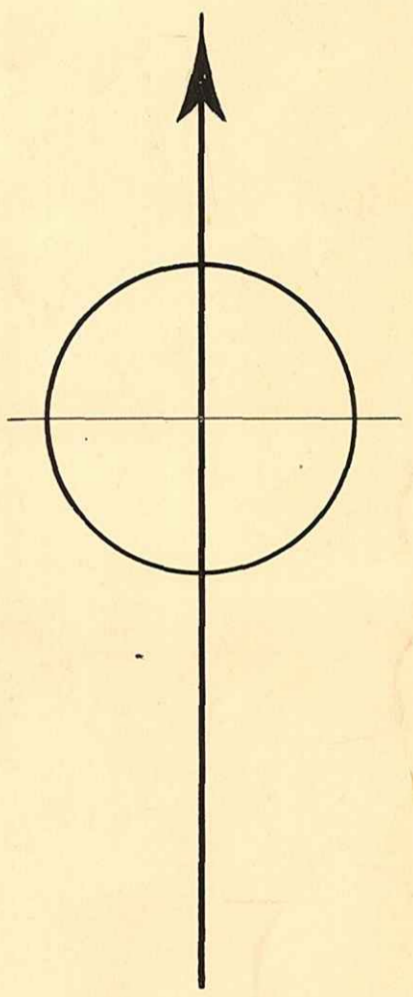
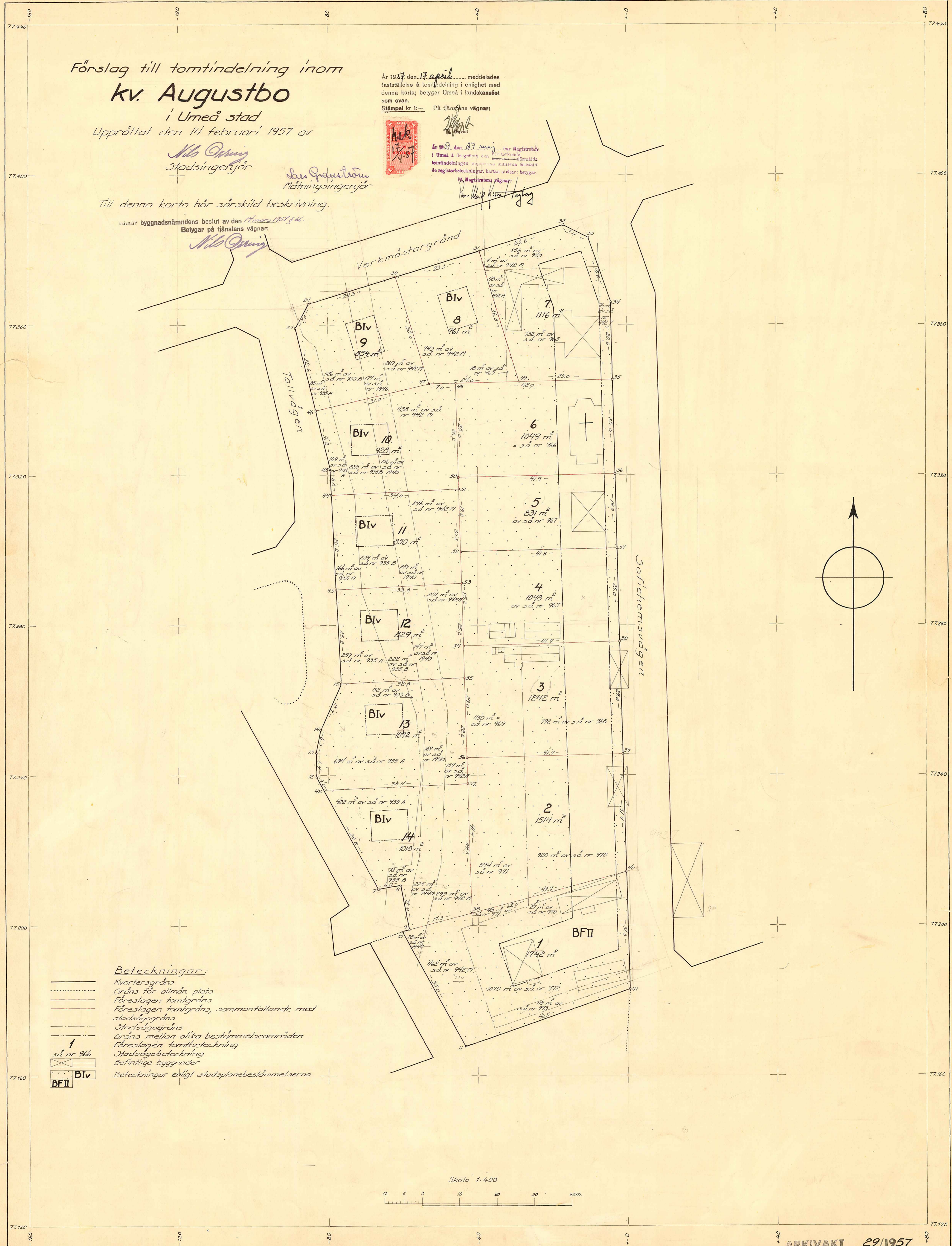
År 1957 den 17 april meddelades fastställelse å tomtindelning i enlighet med denna karta; belygga Umeå i landskansliet som ovan.
Stämpel kr 1:— På tjänstens vägnar:



Wahlberg
Stadsingenjör

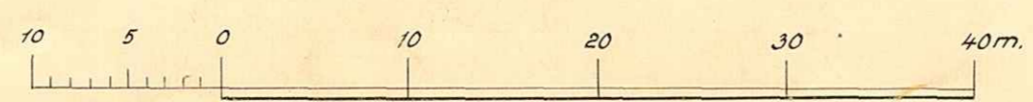
År 1957 den 27 maj har Registratören i Umeå å de genom den tekniska tomtindelningen uppräpnade sammanfallande de registrerbeteckningar, kartan utvisar; belygga:

På Registratörens vägnar:
Pon. W. H. H. H. H.



- Beteckningar:**
- Kvarteregräns
 - Gräns för allmän plats
 - Förslagen tomtgräns
 - Förslagen tomtgräns, sammanfallande med stadsägogräns
 - Stadsägogräns
 - Gräns mellan olika bestämmelseområden
 - 1 Förslagen tomtbeteckning
 - sd nr 966 Stadsägobeteckning
 - BIV Befintliga byggnader
 - BFII Beteckningar enligt stadsplanbestämmelserna

Skala 1:400



Den som är ansvarig för de kostnader som förorsakas av denna resolution, skall betala de kostnader som förorsakas av denna resolution.

Utskrift av resolutionen

LÄNSSTYRELSENS I VÄSTERNORRONS LÄN
Härför tillkännager

resolution i fråga om tentindelning av
kvarteret Augustbo i Umeå stad; given
efter anslag Umeå i landstingsliet den

17 april 1957.

Byggnadsnämnden i Umeå stad har den 14 mars 1957 antagit ett av
stadsingenjören Nils Örring år 1957 upprättat förslag till tent-
indelning av kvarteret Augustbo i staden, enligt vilket förslag
kvarteret indelats i fjorton tester, betecknade med nr 1 - 14.

Förslaget har underkastats Länsstyrelsens prövning.

Mot förslaget har Anny Jonsson framställt erinringar.

Länsarkitekten i länet har yttrat sig i ärendet.

Länsstyrelsen fastställer tentindelningen.

Påll statsverket skall utgå granskningsavgift med trettio två
kronor att gillas av byggnadsnämnden.

Den som är missnöjd med fastställelsebeslutet har att, vid talans
förlast, inom en månad från denna dag däröver anföra beväris hos
Konungen, vilka beväris skola ingivas eller i betalt brev insändas

Utan avgift

till Kungl. Kommunikationsdepartementet; dock ett klagen på förens
allians av sakkare, som i ärendet framställt yrkande, vilket
helt eller delvis länats utan bifall.

På Länsstyrelsens vägnar:

Lennart Lindblad

Bestyrkes på tjänstens vägnar:

Margit Lindberg

III	93	55	52
Ink - 5 APR 1957			
Landskansliet i Umeå			

BESKRIVNING

till tomtindelning av kvarteret

A u g u s t b o

i Umeå stad.

Förutsättningar, motiv m. m.

Gällande stadsplan fastställd av Kungl. Maj:t den 20 augusti 1956.

Angående stadsplanebestämmelser, se bilaga B.

Finns byggnadsnämndens beslut av den 14 mars 1957 § 66

Betygar på tjänstens vägnar:

Nils Örnung

Genom den föreslagna tomtindelningen indelas kvarteret i tomter, vilka beskrivas sålunda:

Tomt nr	Tomten angränsar			I tomten ingår		Tomtens areal m ²
	tomt, gata, plats e. d.	mellan gränspunkterna	med längd m	fastighet, fastighetsdel eller område	areal m ²	
1	2	3	4	5	6	7
1	Tallvägen samt tomterna n:ris 14 och 2	10-40	62.0 ✓	del av s.ä. 972	1070	
	Sofiehemsvägen	40-41	31.3 ✓	" " " 942 M	462	
	allmän plats	41-11	46.5 ✓	" " " 973	115	
	" "	11-10	35.0 ✓	" " " 971	40	
				" " " 1940	28	
				" " " 970	27	1742
2	tomt nr 3	56-39	41.7 ✓			
	Sofiehemsvägen	39-40	31.4 ✓			
	tomt nr 1	40-58	42.7 ✓	del av s.ä. 970	920	
	tomterna n:ris 14 och 13	58-56	41.4 ✓	" " " 971	594	1514
3	tomt nr 4	54-38	41.7 ✓			
	Sofiehemsvägen	38-39	29.8 ✓			
	tomt nr 2	39-56	41.7 ✓	del av s.ä. 968	792	
	tomterna n:ris 13 och 12	56-54	29.8 ✓	s.ä. nr 969	450	1242
4	tomt nr 5	52-37	41.8 ✓			
	Sofiehemsvägen	37-38	25.0 ✓			
	tomt nr 3	38-54	41.7 ✓			
	tomterna n:ris 12 och 11	54-52	25.2 ✓	del av s.ä. 967	1048	1048
5	tomt nr 6	50-36	41.9 ✓			
	Sofiehemsvägen	36-37	19.9 ✓			
	tomt nr 4	37-52	41.8 ✓			
	tomterna n:ris 11 och 10	52-50	19.8 ✓	del av s.ä. 967	831	831

Tomt nr	Tomten angränsar			I tomten ingår		Tomtens areal m ²
	tomt, gata, plats e. d.	mellan gränspunkterna	med längd m	fastighet, fastighetsdel eller område	areal m ²	
1	2	3	4	5	6	7
6	tomterna n:ris 8 och 7	48-35	42.0 ✓			
	Sofiehemsvägen	35-36	25.0 ✓			
	tomt nr 5	36-50	41.9 ✓			
	tomt nr 10	50-48	25.0 ✓	s.ä. nr 966	1049	✓1049
7	Verkmästargränd	31-32	23.6 ✓			
	korsningen av Verkmästargränd och Sofiehemsvägen	32-33	7.4 ✓			
	Sofiehemsvägen	33-34	18.2 ✓	del av s.ä. 965	732	
	"	34-35	20.6 ✓	" " " 943	256	
	tomt nr 6	35-49	25.0 ✓	" " " 942 J	76	
	tomt nr 8	49-31	36.5 ✓	" " " 942 M	52	✓1116
8	Verkmästargränd	30-31	23.3 ✓			
	tomt nr 7	31-49	36.5 ✓			
	tomterna n:ris 6 och 10	49-47	24.0 ✓	del av s.ä. 942 M	743	
	tomt nr 9	47-30	30.0 ✓	" " " 965	18	✓761
9	Verkmästargränd	24-30	24.3 ✓			
	tomt nr 8	30-47	30.0 ✓	del av s.ä. 935 B	326	
	tomt nr 10	47-46	31.0 ✓	" " " 942 M	269	
	Tallvägen	46-23	22.6 ✓	" " " 1940	174	
	korsningen av Tallvägen och Verkmästargränd	23-24	7.3 ✓	" " " 935 A	85	✓854
10	tomt nr 9	46-47	31.0 ✓			
	tomt nr 8	47-48	7.0 ✓			
	tomterna n:ris 6 och 5	48-51	28.2 ✓	del av s.ä. 942 M	438	
	tomt nr 11	51-44	34.0 ✓	" " " 935 B	225	
	Tallvägen	44-45	6.8 ✓	" " " 1940	156	
	"	45-46	16.2 ✓	" " " 935 A	109	✓928

Tomt nr	Tomten angränsar			I tomten ingår		Tomtens areal m ²
	tomt, gata, plats e. d.	mellan gränspunkterna	med längd m	fastighet, fastighetsdel eller område	areal m ²	
1	2	3	4	5	6	7
11	tomt nr 10	44-51	34.0 ✓	del av s.ä. 942 M	296	✓ 850
	tomterna n:ris 5 och 4	51-53	25.2 ✓	" " " 935 B	239	
	tomt nr 12	53-43	33.8 ✓	" " " 935 A	166	
	Tallvägen	43-44	25.2 ✓	" " " 1940	149	
12	tomt nr 11	43-53	33.8 ✓	del av s.ä. 935 A	259	✓ 829
	tomterna n:ris 4 och 3	53-55	25.2 ✓	" " " 935 B	222	
	tomt nr 13	55-15	32.8 ✓	" " " 942 M	201	
	Tallvägen	15-43	25.2 ✓	" " " 1940	147	
13	tomt nr 12	15-55	32.8 ✓			✓ 1072
	tomterna n:ris 3 och 2	55-57	28.2 ✓			
	tomt nr 14	57-42	38.4 ✓			
	Tallvägen	42-12	4.0 ✓	del av s.ä. 935 A	694	
	"	12-13	6.4 ✓	" " " 1940	169	
	"	13-14	6.3 ✓	" " " 942 M	157	
14	tomt nr 13	42-57	38.4 ✓			✓ 1018
	tomt nr 2	57-58	34.5 ✓			
	tomt nr 1	58-9	17.3 ✓	del av s.ä. 935 A	422	
	Tallvägen	9-8	12.0 ✓	" " " 942 M	293	
	"	8-7	6.0 ✓	" " " 1940	225	
	"	7-42	30.2 ✓	" " " 935 B	78	

Umeå den 14 februari 1957

På tjänstens vägnar:

Tillhör länsstyrelsens i Västerbottens län beslut den 17/4 1957. Umeå i landskansliet som ovan.

Stadsingenjör

På tjänstens vägnar:

Öqvist

III	93	55	5R.
Ink - 8 APR 1957			
Landskansliet i Umeå			

Avskrift.

Förslag till stadsplan för Ålidbacken, Sofiehem
och Gimonäs inom Umeå stad. /Se en av stadsarkitekten
Seth Fridén år 1954 upprättad karta./

STADSPLANEBESTÄMSELER.

§ 1.

STADSPLANEOMRÅDETS ANVÄNDNING.

Mom. 1. Byggnadskvarter.

- a) Med A betecknat område får användas endast för allmänt ändamål.
- b) Med B betecknat område får användas endast för bostadsändamål.
- c) Med BH betecknat område får användas endast för bostads- och handelsändamål.
- d) Med H betecknat område får användas endast för handelsändamål.
- e) Med J betecknat område får användas endast för industriändamål av sådan beskaffenhet att närboende ej vållas olägenheter med hänsyn till sundhet, brandsäkerhet och trevnad. Bostäder få dock anordnas i den utsträckning som erfordras för tillsyn och bevakning av anläggning inom området.
- f) Med G betecknat område får användas endast för garageändamål eller för lokaler gemensamma för flera radhus, såsom värmecentral, tvättstuga och förvaringsutrymmen.

Mom. 2. Specialområden.

- a) Med Th betecknat område får användas endast för hamntrafik och därmed samhörigt ändamål.
- b) Med Tj betecknat område får användas endast för järnvägstrafik och därmed samhörigt ändamål.
- c) Med Tm betecknat område får bebyggas endast med anläggning för drivmedelsförsäljning och allmän service åt motortrafiken. Bilreparationsverkstad får ej här anordnas.
- d) Med Ht betecknat område får användas endast för handels- trädgårdsändamål. Bostäder få där anordnas endast i den

utsträckning som erfordras för tillsyn och bevakning av anläggningen.

- e) Med Ri betecknat område får användas endast för idrottsändamål och därmed samhörigt ändamål.
- f) Med Es betecknat område får användas endast för elektrisk transformatorstation och därmed samhörigt ändamål.
- g) Med Va betecknat område skall utgöra vattenområde som icke får utfyllas eller överbyggas.
- h) Med Vb betecknat område skall utgöra vattenområde som icke får utfyllas eller överbyggas i annan mån än som erfordras för industriella eller hamntekniska vattenbyggnader.

§ 2.

MARK SOM ICKE ELLER I ENDAST MINDRE
OMFATTNING FÅR BEBYGGAS.

Mom. 1. Med punktprickning betecknad mark får icke bebyggas.

Mom. 2. Med korsprickning betecknad mark får bebyggas endast med uthus, garage och dylika mindre gårdsbyggnader.

§ 3.

SÄRSKILDA FÖRESKRIFTER ANGÅENDE OMRÅDEN FÖR
LEDNINGAR OCH FÖR ALLMÄN TRAFIK.

Mom. 1. Å med u betecknad mark får icke vidtagas anordningar som hindra framdragande eller underhåll av underjordiska allmänna ledningar.

Mom. 2. Med El betecknad mark utgör säkerhetsområde för elektrisk högspänningsledning. Där får icke utföras trädplantering eller anordningar - exempelvis flaggstång - av sådan höjd att de kunna falla över kraftledningen.

Mom. 3. Med z betecknad del av järnvägsområde skall hållas tillgänglig för allmän gatutrafik.

§ 4.

BYGGNADSSÄTT.

Mom. 1. Å med S eller G betecknat område skall byggnad uppföras i gräns mot granntomt där sådan gräns förekommer inom området.

Mom. 2. Med F betecknat område får bebyggas endast med fristående hus.

Mom. 3. Med R betecknat område får bebyggas endast med radhus, varmed i detta sammanhang menas sammanbyggda enfamiljshus.

§ 5.

BYGGNADS LÄGE.

Mom. 1. Å med F betecknat område får med bostadshus sammanbyggd garage-

byggnad placeras 3 meter från gräns mot granntomt. Byggnadsnämnden må av särskilda skäl medgiva mindre avstånd, varvid dock grannen först skall höras i ärendet.

Mom. 2 Å med korsprickning betecknat område skall uthusbyggnad normalt anordnas som fristående byggnad. Dylik byggnad får placeras 3 meter från gräns mot granntomt. Byggnadsnämnden må av särskilda skäl medgiva mindre avstånd, varvid dock grannen först skall höras i ärendet. Uthusbyggnad får utformas för sammanbyggnad i tomtgräns endast under förutsättning att, enligt byggnadsnämndens bedömning, förutsättningar finnas för dylik sammanbyggnads genomförande inom överskådlig tid.

§ 6.

DEL AV TOMT SOM FÅR BEBYGGAS OCH ANTAL
BYGGNADER Å TOMT.

Mom.1 Av tomt som omfattar med F betecknat område får högst en femtedel bebyggas.

Mom.2 Å tomt som omfattar med F betecknat område får endast en huvudbyggnad och - där stadsplanen så medgiver - ett uthus eller annan gårdsbyggnad uppföras.

§ 7.

VÅNINGSAKTAL.

Mom.1 Å med I, II eller III betecknat område får byggnad uppföras med respektive högst en, två och tre våningar.

Mom.2 Å med v betecknat område får utöver angivet våningsantal vind inredas.

Mom.3 Där våningsantal ej finnes angivet, får byggnad uppföras med det antal våningar som bestämmelserna angående byggnads höjd möjliggöra. Dock får vindsinredning icke förekomma ovan ett plan beläget på den för byggnaden tillåtna största höjden.

§ 8.

BYGGNADS HÖJD.

Mom.1 Å med I, Iv, II, IIv eller III betecknat område får byggnad icke uppföras till större höjd än respektive 4,0; 4,8; 7,2; 7,6 och 10,6 meter.

Mom.2 Å med J betecknat område får byggnad icke uppföras till större höjd än 13,2 meter.

- Mom. 3. Å med Tm, Ri eller Es betecknat område får byggnad icke uppföras till större höjd än 4,0 meter.
- Mom. 4. Å med Ht betecknat område får byggnad för trädgårdsdriften icke uppföras till större höjd än 4,0 meter och sådan bostadsbyggnad som avses i § 1 mom. 2, d), icke till större höjd än 7,2 meter.
- Mom. 5. Å med G betecknat område får byggnad icke uppföras till större höjd än 2,5 meter.

§ 9.

TAKLUTNING.

- Mom. 1. Yttertak å huvudbyggnad, som ej är belägen å område betecknat med Iv, får givas en lutning mot horisontalplanet av högst 30°.
- Mom. 2. Å med Iv betecknat område skall huvudbyggnads yttertak givas en lutning mot horisontalplanet av 45°.
- Mom. 3. Yttertak å uthus får givas en lutning mot horisontalplanet av högst 15°.

§ 10.

ANTAL LÄGENHETER.

Å med B och I eller Iv betecknat område får huvudbyggnad icke inrymma flera än en bostadslägenhet. I gårdsbyggnad får bostad icke inredas.

§ 11.

ANORDNANDE AV STÄNGSEL I VISST FALL.

I kvarters- eller annan områdesgräns som betecknats med streckad linje skall med hänsyn till trafiksäkerheten fastighet förses med stängsel, vari ej får anordnas öppning som medgiver utfart eller annan utgång mot gata eller allmän plats. Befrielse från här angiven skyldighet att anordna stängsel må dock medgivas beträffande fastighet från vilken med hänsyn till dess höjdläge eller andra omständigheter utfart ej kan väntas äga rum ävensom fastighet vars behov av utfart icke kan på annat sätt behörigen tillgodoses.

§ 12.

ÖVERGÅNGSBESTÄMTELSER.

Vid nybyggnad skall å tomten befintlig byggnad, som ej överensstämmer med stadsplanen, borttagas eller ändras i erforderlig omfattning. Dock äger byggnadsnämnden, när

särskilda skäl föreligga, medgiva uppförande av nybyggnad,
därest befintlig byggnad provas ej medföra olägenhet för
kvarterets ändamålsenliga och prydliga bebyggande.

Umeå den 14 oktober 1954.

Seth Fridén
Seth Fridén
stadsarkitekt.

Tillhör Kungl. Maj:ts beslut
den 20 augusti 1956.
(undantag se Kungl. Maj:ts beslut)

Stockholm i Kommunikationsdepartementet
Ex Officio:
Sven Åmark

F ö r t e c k n i n g

över de markägare som beröras av ett förslag till tomtindelning inom kvarteret Augustbo i Umeå stad, upprättat den 14 februari 1957 av stadsingenjören Nils Orring.

F a s t i g h e t:

Stadsäga nr 935 A ✓
 " " 935 B ✓
 " " 942 M ✓
 " " 943 ✓
 " " 965 ✓
 " " 966 ✓
 " " 967 ✓
 " " 968 ✓
 " " 969 ✓
 " " 970 ✓
 " " 971 ✓
 " " 972 ✓
 " " 973 ✓
 " " 1940 ✓

Ä g a r e:

Umeå stad
 " "
 " "
 Erik August Eklund
 Hilda Maria Sandgrens dödsbo
 Umeå Missons församling
 Johannes Fjällström
 Karl Evert Kriström
 " " "
 Anny Jonsson
 " "
 Hildur Johansson o.h.man Bertil
 " " " "
 Umeå stad

Umeå den 14 februari 1957

På tjänstens vägnar:

Nils Orring
 Stadsingenjör.

III	43	55	57.
Ink - 9 APR 1957			
Landskansliet i Umeå			

K u n g ö r e l s e .

Jämlikt 41 § Byggnadsstadgan meddelas härmed, att förslag till tomtindelning inom kvarteret Augustbo här i staden upprättats och finnes tillgängligt för granskning å stadsingenjörskontoret i Rådhuset varje söckendag under tiden fr.o.m. den 25 februari t.o.m. den 13 mars 1957, måndag - fredag klockan 9 - 12, 13 - 17, lördag 9 - 14.

Anmärkning emot förslaget skall ställas till byggnadsnämnden och ingivas dit senast den 13 mars 1957.

Efter denna dag kommer nämnden att företaga ärendet till avgörande.

Umeå den 22 februari 1957.

Byggnadsnämnden.

Inlämningsbevis rörande assurerade och rekommenderade försändelser.

(Är för försändelse assurancesbelopp ej å beviset angivet, har försändelsen mottagits till befordran under rekommendation.)

Förvara detta inlämningsbevis, till dess visshet vunnits, att försändelsen kommit adressaten tillhanda.

Vid reklamation skall inlämningsbeviset företes.

Adressat	Adressort	Beskaffenhet (brev, kortbrev, brevkort, korsband, paket)	Assurans- belopp		Anteckn. om mottagnings- bevis (mb), postförskott(pf) och postför- skottsbelopp	Ifylles av postfunktionären		
			kronor	öre		Inläm- nings- nr	Vikt	Post- avgifter kr " öre
1 Anny Jonsson ✓	Umeå 2					2152		
2 E.A. Eklund ✓	Umeå 2					3		
3 Hilda Maria Sandgrens ✓	Umeå 2					6		
4 Umeå Missionsförsamling ✓ dödsbo	Umeå					5		
5 Johannes Fjällström ✓	Umeå 2					6		
6 Karl Evert Kriström ✓	Umeå 2					7		
7 Hildur Johansson o.h. ✓	Umeå 2					8		
8 man Bertil								
9								
10								
11								
12								
13								
14								
15								
16								
17								
18								
19								
20								
21								
22								
23								
24								
25								
26								
27								
28								
29								
30								

Tillhoppa 7 st med angivet värde av

Sa postavg

7 kronor 0 öre

postfunktionärs sign.



Obs.! Ersättning för en inrikes rekommenderad försändelse, som förkommit eller skadats, kan i intet fall utgå med högre belopp än 36 kronor.

I fråga om ersättning för försändelse till utlandet gälla särskilda föreskrifter.

Beträffande sättet och tiden för framställande av ersättningsanspråk meddelas upplysningar å postanstalterna.

III	93	55	57.
1957 APR 3			
Landskontoret i Umeå			

Till Umeå Stad Byggnadsnämnd

Reservation mot tomtindelningen i kvarteret Augustbo i Lofichon, efter granskning av kartan i Stadsingenjörkontoret, får jag härmed som Fastighetsägare till Hadsägan 970 x 971 Nr. 2 i kvarteret Augustbo göra ^{förs. Nr. 3} anmärkning mot tomtindelningen beträffande att utan min vetskap avstycka 67 m² från min tomt som skulle tillfalla tomt Nr. 1 Johansson, när jag anses ett värdeminskning uppstår vid en eventuell större Fastighetsbebyggelse som skulle få utföras i min tomt enligt nya stadplaner, får då hänvisa till Skandinaviska Bankens där jag har mitt lån i fastigheten i 4 Lusan 750 kr. mot första inbetalning där finns även bästa räntligt köpkrav.

Umeå den 12/3 1957

Från Arny Johansson Lofichonsvägen 78
Umeå L.

III	93	55	57.
Ink	- 5 APR 1957		
Landskansliet i Umeå			

Ang. tomtindelning av kv. Augustbo.

Före besvärstidens utgång har besvär över tomtindelningen av kv. Augustbo inkommit från fru Anny Jonsson, ägare av stadsägorna n:ris 970 och 971. Gränserna för tomten nr 2 sammanfalla med stadsägornas yttergränser med undantag av den södra gränsen med tomten nr 1. Då ändringen av denna gräns obetydligt påverkar byggnadsrätten för tomten nr 2 och då man därigenom erhåller en lämpligare figur för tomten nr 1 avstyrkes besvären.

Umeå den 14 mars 1957

På tjänstens vägnar:

Nils Orring
Nils Orring.



DRÄTSELKAMMAREN
UMEÅ

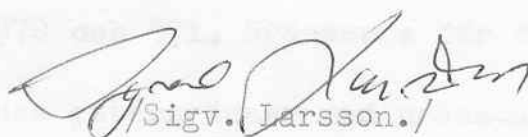
II	43	55	52
Ink - 8 APR 1957			
Landskansliet i Umeå			

Till


Byggnadsnämnden i Umeå stad.

Undertecknade, som av drätselkammaren bemyndigats att i dess ställe avgiva yttrande rörande tomtindelningar, få härmed meddela, att kammaren intet har att erinra mot det förslag till tomtindelning inom kv. Augustbo i Umeå stad, som den 14 februari 1957 upprättats av stadsingenjören Nils Orring.

Umeå den 15 mars 1957.


/Sigv. Larsson./

Drätselkammarens ordf.


/N. Selling./
Drätseldirektör.

III	93	55	57
Ink - 5 APR 1957			
Landskansliet i Umeå			

Utdrag av protokoll, fört

vid sammanträde med byggnadsnämnden

i Umeå den 14 mars 1957.

§ 66.

Sedan ett av stadsingenjören Nils Orring den 14 februari 1957 upprättat förslag till tomtindelning inom kvarteret Augustbo i Umeå stad varit utställt i vederbörlig ordning ävensom godkänts av drätselkammaren, hade skrivelse inkommit från fru Anny Jonsson.

Stadsingenjören hade avgivit denna skrivelse:

"Ang. tomtindelning av kv. Augustbo.

Före besvärstidens utgång har besvär över tomtindelningen av kv. Augustbo inkommit från fru Anny Jonsson, ägare av stadsägorna n:ris 970 och 971. Gränserna för tomten nr 2 sammanfalla med stadsägornas yttergränser med undantag av den södra gränsen med tomten nr 1. Då ändringen av denna gräns obetydligt påverkar byggnadsrätten för tomten nr 2 och då man därigenom erhåller en lämpligare figur för tomten nr 1 avstyrkes besvären.

Umeå den 14 mars 1957

På tjänstens vägnar:

Nils Orring

Nils Orring"

LANSARKITEKTEN
I VÄSTERBOTTENS LÄN
Den 11 Mars 1957
Utdrag av protokollet, 1957

11 14 19 57
336 BL

Byggnadsnämnden beslöt antaga tomtindelingsförslaget och översända detsamma till länsstyrelsen i Västerbottens län för fastställelse.

Som ovan.

På byggnadsnämndens vägnar:

Sten Boström

/Sten Boström/

Tillstyrkes jämlikt **336 BL**

Umeå den **11 14 19 57**

Hjalmar Bergman
länssarkitekt

Länsstyrelsen i Västerbottens län