

Förslag till tomtindelning inom kv. Röksvampen

i Umeå stad

Upprättat den 22 januari 1959 av

Nils Örnberg
Stadsingenjör

Sven Gustafsson
Mättningsingenjör

Till denna karta hör särskild beskrivning

Skala 1:400

0 5 10 20 30 40 meter

Följande byggnadsnämndens beslut av den 10 mars 1959 § 91
Betygar på tjänstens vägnar:

Nils Örnberg

KV. TOFS-SKIVLINGEN

Ar 19 59 den 18 april fastställdes å denna karta angivna tomtindelning, vilket beslut jämlikt 150 § 3 st. byggnadslagen vunnit laga kraft; betygar Umeå i landskansliet som ovan.

St. kr. 1:— På tjänstens vägnar:

Örnberg
Örnberg

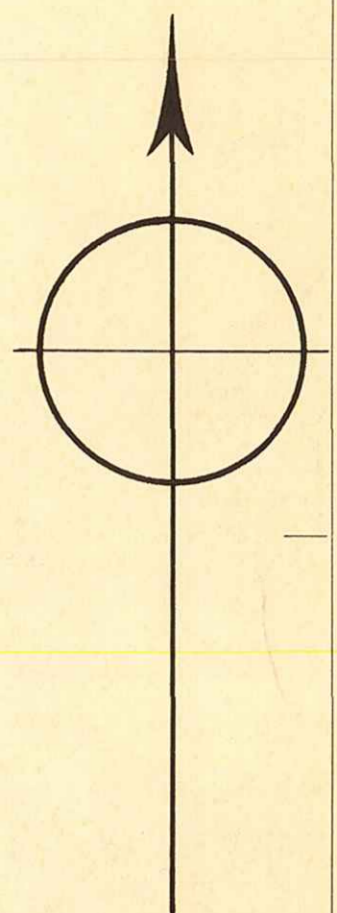
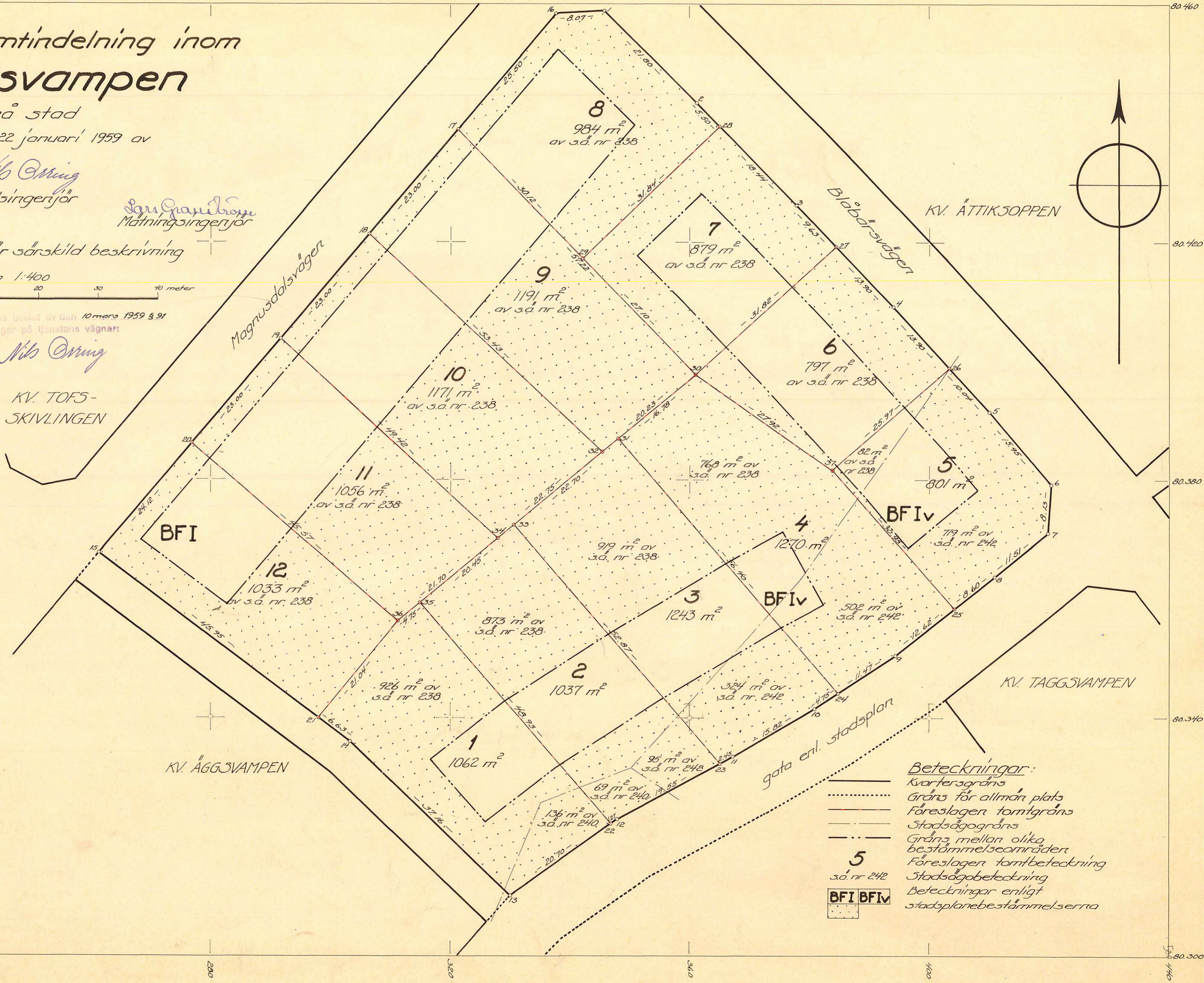
Ar 19 59 den 5 maj har Magistraten i Umeå & de genom den här tekniska nämnden utnämnda medlemmarna utvalda medlemmarna i nämnden beslutat att godkänna denna tomtindelning, karta och betyg.

På Magistratens vägnar:

Wenckström
KV. FINGER-SVAMPEN

Koordinatförteckning.

Nr	x	y	Nr	x	y
1	80.458.87	346.76	20	80.386.08	276.90
2	443.41	361.13	21	339.94	298.06
3	426.23	377.81	22	322.21	346.93
4	409.13	393.28	23	332.29	365.29
5	391.41	410.07	24	344.15	384.85
6	379.21	420.35	25	358.38	404.25
7	371.10	419.82	26	398.84	403.32
8	363.74	410.97	27	419.23	384.43
9	350.51	394.39	28	439.46	364.76
10	341.51	380.90	29	417.21	342.19
11	333.46	367.28	30	397.70	361.00
12	322.95	347.96	31	386.95	348.12
13	310.15	330.10	32	384.74	345.47
14	335.95	303.35	33	372.40	330.69
15	367.62	261.38	34	370.16	328.01
16	458.42	337.70	35	359.29	315.00
17	458.90	321.29	36	356.25	311.35
18	421.29	306.50	37	381.65	383.85
19	403.69	291.70			



- Beteckningar:**
- Kvarteregräns
 - Gräns för allmän plats
 - - - - - Förslagen tomtgräns
 - Stadsägogräns
 - - - - - Gräns mellan olika bestämelseområden
 - - - - - Förslagen tomtbeteckning
 - 5 Stadsägobeteckning
 - sd nr 242
 - BFI BFIv Beteckningar enligt stadsplanebestämmelserna

ARKIVAKT 27/1959

Kvarteret: Röksvampen

Tomten nr: 1-12

LÄNSSTYRELSENS I VÄSTERBOTTENS LÄN
resolution i fråga om tomtindelning av
kvarteret Röksvampen i Umeå stad; given
efter anslag Umeå i landskansliet den
18 april 1959.

Byggnadsnämnden i Umeå stad har den 10 mars 1959 antagit ett av
stadsingenjören Nils Orring år 1959 upprättat förslag till tomt-
indelning av kvarteret Röksvampen i staden, enligt vilket förslag
kvarteret indelats i tolv tomter betecknade med nr 1 - 12.

Förslaget har underställts länsstyrelsens prövning.

Länsarkitekten i länet har yttrat sig i ärendet.

Länsstyrelsen fastställer tomtindelningen.

På länsstyrelsens vägnar:


B Svanström

År 1959 den 5 maj..... har Magistraten
i Umeå & de genom den här betecknade
tomtindelningen uppkomna tomterna fastställt
de registerbeteckningar, kartan utvisar; betygar.

På Magistratens vägnar:




M Collander



3/162

Stämpel 6:-
do å karta 1:-✓

Byggnadsnämnden.

2480K-27/1959

BESKRIVNING

till tomtindelning av kvarteret R ö k s v a m p e n

i Umeå stad.

Förutsättningar, motiv m. m.

Gällande stadsplan fastställd av Kungl. Maj:t den 28 november 1958.

Angående stadsplanebestämmelserna, se Bil. B.

Tillhör byggnadsnämndens beslut av den 10 mars 1959 § 91

Betygar på tjänstens vägnar:

Nils Östberg

1/10 1959

Genom den föreslagna tomtindelningen indelas kvarteret i tomter, vilka beskrivas sålunda:

Tomt nr	Tomten angränsar			I tomten ingår		Tomtens areal m ²
	tomt, gata, plats e. d.	mellan gränspunkterna	med längd m	fastighet, fastighetsdel eller tomtområde	areal m ²	
1	2	3	4	5	6	7
1	tomt nr 2	35-22	48.93 ✓			
	Gata enl. stadsplan	22-13	20.70 ✓			
	Parkområde angränsande kv. Äggsvampen	13-14	37.16 ✓			
	"	14-21	6.63 ✓			
	tomt nr 12	21-36	21.04	del av s.ä. 240	136	
	tomt nr 11	36-35	4.75 ✓	" " " 238	<u>926</u>	1062
2	tomt nr 3	33-23	52.87 ✓			
	Gata enl. stadsplan	23-12	19.55 ✓			
	" " "	12-22	1.27	del av s.ä. 240	69	
	tomt nr 1	22-35	48.93 ✓	" " " 242	95	
	tomterna n:ris 11 och 10	35-33	20.45 ✓	" " " 238	<u>873</u>	1037 ✓
3	tomt nr 4	31-24	56.40 ✓			
	Gata enl. stadsplan	24-10	4.75 ✓			
	" " "	10-11	15.82 ✓			
	" " "	11-23	2.45 ✓			
	tomt nr 2	23-33	52.87	del av s.ä. 242	324	
	tomterna n:ris 10 och 9	33-31	22.70 ✓	" " " 238	<u>919</u>	1243 ✓
4	tomt nr 6	30-37	27.92 ✓			
	tomt nr 5	37-25	30.95 ✓			
	Gata enl. stadsplan	25-9	12.62 ✓			
	" " "	9-24	11.47 ✓			
	tomt nr 3	24-31	56.40	del av s.ä. 242	502	
	tomt nr 9	31-30	16.78 ✓	" " " 238	<u>768</u>	1270 ✓
5	Blåbärsvägen	26-5	10.04 ✓			
	"	5-6	15.95 ✓			

Tomt nr	Tomten angränsar			I tomten ingår		Tomtens areal m ²
	tomt, gata, plats e. d.	mellan gräns-punkterna	med längd m	fastighet, fastighetsdel eller tomtområde	areal m ²	
1	2	3	4	5	6	7
5	Korsningen Blåbärsvägen- Gata enl. stadsplan	6-7	8.13 ✓			
	Gata enl. stadsplan	7-8	11.51 ✓			
	" " "	8-25	8.60 ✓			
	tomt nr 4	25-37	30.95	del av s.ä. 238	82	
	tomt nr 6	37-26	25.97 ✓	" " " 242	<u>719</u>	801 ✓
6	Blåbärsvägen	27-4	13.90 ✓			
	"	4-26	13.90 ✓			
	tomt nr 5	26-37	25.97 ✓			
	tomt nr 4	37-30	27.92 ✓			
	tomt nr 7	30-27	31.82	del av s.ä. 238	<u>797</u> ✓	797
7	Blåbärsvägen	28-3	18.44 ✓			
	"	3-27	9.63 ✓			
	tomt nr 6	27-30	31.82 ✓			
	tomt nr 9	30-29	27.10 ✓			
	tomt nr 8	29-28	31.84	del av s.ä. 238	<u>879</u> ✓	879
8	Blåbärsvägen	1-2	21.80 ✓			
	"	2-28	5.50 ✓			
	tomt nr 7	28-29	31.84 ✓			
	tomt nr 9	29-17	30.12 ✓			
	Magnusdalsvägen Korsningen Magnusdalsvä- gen - Blåbärsvägen	17-16 16-1	25.50 ✓ 8.07	del av s.ä. 238	<u>984</u> ✓	984
9	tomterna n:ris 8 och 7	17-30	57.22 ✓			
	" " 4 och 3	30-32	20.23 ✓			
	tomt nr 10	32-18	53.43 ✓			
	Magnusdalsvägen	18-17	23.00 ✓	del av s.ä. 238	<u>1191</u> ✓	1191

Tomt nr	Tomten angränsar			I tomten ingår		Tomtens areal m ²
	tomt, gata, plats e. d.	mellan gräns-punkterna	med längd m	fastighet, fastighetsdel eller tomtområde	areal m ²	
1	2	3	4	5	6	7
10	tomt nr 9	18-32	53.43	✓		
	tomterna n:ris 3 och 2	32-34	22.75	✓		
	tomt nr 11	34-19	49.42	✓		
	Magnusdalsvägen	19-18	23.00	✓del av s.ä. 238	1171	1171
11	tomt nr 10	19-34	49.42	✓		
	tomterna n:ris 2 och 1	34-36	21.70	✓		
	tomt nr 12	36-20	45.57	✓		
	Magnusdalsvägen	20-19	23.00	✓del av s.ä. 238	1056	1056
12	tomt nr 11	20-36	45.57	✓		
	tomt nr 1	36-21	21.04	✓		
	Parkområde angränsande kv. Äggsvampen	21-15	45.95	✓		
	Magnusdalsvägen	15-20	24.12	✓del av s.ä. 238	1033	1033

Umeå den 22 januari 1959

På tjänstens vägnar:

Nils Örnberg
Stadsingenjör

Tillhör länsstyrelsens i Västerbottens län beslut den 19/1 1959. Umeå i landskansliet som ovan.

På tjänstens vägnar:

E. Öqvist
E. Öqvist

Utdrag av protokoll fört vid
sammanträde med byggnadsnämnden i Umeå
den 10 mars 1959.

§ 91.

Stadsingenjören Nils Orring företedde ett den 22 januari 1959 upp-
rättat förslag till tomtindelning inom kv. Röksvampen i Umeå stad.

Stadsarkitekten hade avgivit detta tjänsteutlåtande:

"Kv. Röksvampen.

Tomtarealen inom kvarteret är synnerligen ojämn; den varierar mellan
1.270 m² och 797 m². Genom ändrad utformning av tomtindelningen skulle
maximi- och minimisiffrorna kunna ändras till 1.200 m² resp. 850 m². Sam-
tidigt skulle en något bättre anslutning till den starka terränglutningen
erhållas.

Enligt min uppfattning bör den ordningen införas att tomtindelnings-
förslag först uppritas skissmässigt, d.v.s. med blyerts utan några
koordinatberäkningar. Dessa skissförslag bör drätselkammaren och stads-
arkitekten få taga del av. Först därefter utföres allt arbete med det
slutliga tomtindelningsförslaget".

Utan avgift.

Vid stadsarkitektens yttrande fanns fogat ett skissförslag ang.
ändrad tomtindelning.

Enär tomtindelningsförslaget godkänts av vederbörande sakägare även-
som Umeå stad, beslöt byggnadsnämnden antaga tomtindelningsförslaget och
översända detsamma till länsstyrelsen i Västerbottens län för fastställelse.

Innan protokollets justering hade stadsingenjören Nils Orring till
byggnadsnämnden ingivit detta yttrande:

"Kv. Röksvampen.

Stadsarkitektens påpekande att tomtarealerna inom kvarteret är ojämna
med en variation från 797 till 1270 kvadratmeter är i och för sig ingen
anmärkning mot tomtindelningen, då alla tomterna äro godtagbara för avsett

ändamål. Tomtindelningen har upprättats i överensstämmelse med det skissförslag, som arkitekt Torkel Sjöström upprättat i samband med begäran om dispens för byggnadslov för bebyggande av hela kvarteret av Stockholms Siporexfabriks A.-B. Genom stadsarkitektens försorg överlämnades skissförslaget till stadsingenjörskontoret under sommarmånaderna 1958 och lades därefter till grund för ett tomtindelningsförslag i blyerts utan några koordinatberäkningar, vilket stadsarkitekten och drättselkammaren fick taga del av.

Byggnadsnämnden har den 18 september 1958 beviljat byggnadslov på samtliga tomter inom kvarteret efter det att länsstyrelsen beviljat dispens och nybyggnadskartor har upprättats med ledning av detta tomtindelningsförslag. Anledningen till att tomtindelningsförslaget ej tidigare förelagts byggnadsnämnden är att stadsplanen ej fastställts förrän den 28 november 1958 och kom stadsingenjören tillhanda först i december månad 1958.

Beträffande den av stadsarkitekten föreslagna ordningen för upprättande av tomtindelningsförslag, må här påpekas att den varit för handen ända sedan min anställning, som mättningsman och stadsingenjör i Umeå stad och anser jag att så bör även ske i fortsättningen.

Arkitekt Sjöströms skissförslag till tomtindelning bifogas såsom bilaga".

Som ovan.

På byggnadsnämndens vägnar:

Sten Boström
/Sten Boström/

Avskrift.

Förslag till utvidgning österut av stadsplanen för Berghemsområdet i Umeå stad.

S T A D S P L A N E B E S T Ä M M E L S E R.

§ 1.

Stadsplaneområdets användning.

Mom. 1. Byggnadskvarter.

- a) Med A betecknat område får användas endast för allmänt ändamål.
- b) Med B eller Br betecknat område får användas endast för bostadsändamål.
- c) Med H betecknat område får användas endast för handelsändamål.
- d) Med G betecknat område får användas endast för garageändamål.

Mom. 2. Specialområde.

Med Es betecknat område får användas endast för transformatorstation och därmed samhörigt ändamål.

§ 2.

MARK SOM ICKE FÅR BEBYGGAS.

Med punktprickning betecknad mark får icke bebyggas.

§ 3.

Särskilda föreskrifter angående område för ledningar.
Å med u betecknad mark får icke vidtagas anordningar som hindra framdragande eller underhåll av underjordiska allmänna ledningar.

§ 4.

BYGGNADSSÄTT.

Mom. 1. Å med F betecknat område skola huvudbyggnader uppföras

ristående från tomtgräns.

Mom. 2. Med B_r betecknat område får bebyggas endast med radhus, varmed i detta sammanhang menas sammanbyggda enfamiljshus.

§ 5.

ANTAL BYGGNADER Å TOMT OCH BYGGNADS LÄGE.

Mom. 1. Å tomt som omfattar med F betecknat område får endast en huvudbyggnad jämte erforderlig uthusbyggnad uppföras.

Mom. 2. Uthusbyggnad skall företrädesvis avses för garageändamål.

Mom. 3. Uthusbyggnad skall där så är möjligt placeras i nära anslutning till huvudbyggnaden, i syfte att frigöra kvarterets inre från bebyggelse. Då särskilda skäl prövas föreligga äger dock byggnadsnämnden medgiva att uthusbyggnad uppföres å tomts inre del.

Mom. 4. Uthusbyggnad får, även om den är sammanbyggd med huvudbyggnad, placeras närmare gräns mot granntomt än 4,5 meter, dock minst 3 meter, utan att grannen behöver höras. Byggnadsnämnden må av särskilda skäl medgiva mindre avstånd, varvid dock grannen först skall höras i ärendet.

§ 6.

BYGGNADSYTA Å TOMT.

Å tomt som omfattar med F betecknat område får huvudbyggnad och uthusbyggnad icke upptaga större sammanlagd areal än 175 m².

§ 7.

VÅNINGSAKTAL.

Mom. 1. Å med I eller II betecknat område får byggnad uppföras med respektive högst en och två våningar.

Mom. 2. Å med v betecknat område får utöver angivet våningsantal vind inredas.

§ 8.

BYGGNADS HÖJD.

Mom. 1. Å med I, Iv eller II betecknat område får huvudbyggnad icke uppföras till större höjd än respektive 4,0; 4,8 och 7,2 meter.

Mom. 2. Å med Es betecknat område får byggnad icke uppföras till större höjd än 4,0 meter.

§ 9.

TAKLUTNING.

Mom. 1. Yttertak å byggnad, som ej är belägen å område betecknat med Iv, får givas en lutning mot horisontalplanet av högst 30°. Detsamma gäller uthusbyggnad inom med Iv betecknat område.

Mom. 2. Å med Iv betecknat område får huvudbyggnads yttertak givas en lutning mot horisontalplanet av högst 45°.

§ 10.

ÖVERGÅNGSBESTÄMMELSER.

Nybyggnad får företagas endast under förutsättning att bebyggelsen å fastigheten i dess helhet ställes i överensstämmelse med stadsplanen, såvida icke byggnadsnämnden av särskilda skäl annat medgiver.

Umeå den 9/1 1958.

Seth Fridén

Tillhör Kungl. Maj:ts beslut

Seth Fridén

den 28 november 1958

Stadsarkitekt.

(Se Kungl. Maj:ts brev)

Stockholm i Kommunikationsdepartementet
Ex Officio: Nils Aurén

F ö r t e c k n i n g

över de markägare som beröras av ett förslag till tomtindelning inom kvarteret Röksvampen i Umeå stad, upprättat den 22 januari 1959 av stadsingenjör Nils Orring.

F a s t i g h e t:

Ä g a r e:

stadsägan nr 238 ✓

Umeå stad

" nr 240 ✓

" "

" nr 242 ✓

" "

Umeå den 22 januari 1959

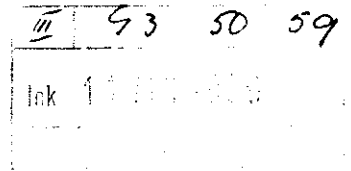
På tjänstens vägnar:

Nils Orring
Stadsingenjör.



DRÄTSELKAMMAREN

UMEÅ



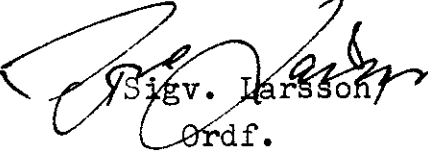
Till


Byggnadsnämnden

Umeå

Undertecknade, som av drätselkammaren utsetts att i dess ställe avgiva yttrande över förslag till tomtindelningar, får härmed meddela att kammaren intet har att erinra mot det förslag till tomtindelning inom kv. Röksvampen i Umeå stad, som den 22 januari 1959 upprättats av stadsingenjören Nils Orring.

Umeå den 14 februari 1959.


Sigv. Larsson
Ordf.


N. Belling
Drätseldirektör