

# Förslag till ändrad och utvidgad tomtindelning av

## Kv. Mejseln

i Umeå stad

upprättat den 5 oktober 1967

*Nils Ormög*  
Stadsingenjör

*Sven Gustavsson*  
1:e Mättningsingenjör

Tillhö. byggnadsnämndens beslut av den 15 dec. 1967 S 784.  
Betygar på tjänstens vägnar:

*Nils Ormög*

År 1968 den 4 mars fastställdes å  
denna karta angivna tomtindelning, vilket beslut  
~~att kv. Mejseln i Umeå stad~~

betygar Umeå i landskapslist som ovan.  
På tjänstens vägnar:

*Sven Gustavsson* Kv. HAMMAREN

Kv. TÅNGEN

Parkgatan

Sveagatan

Magasinsgatan

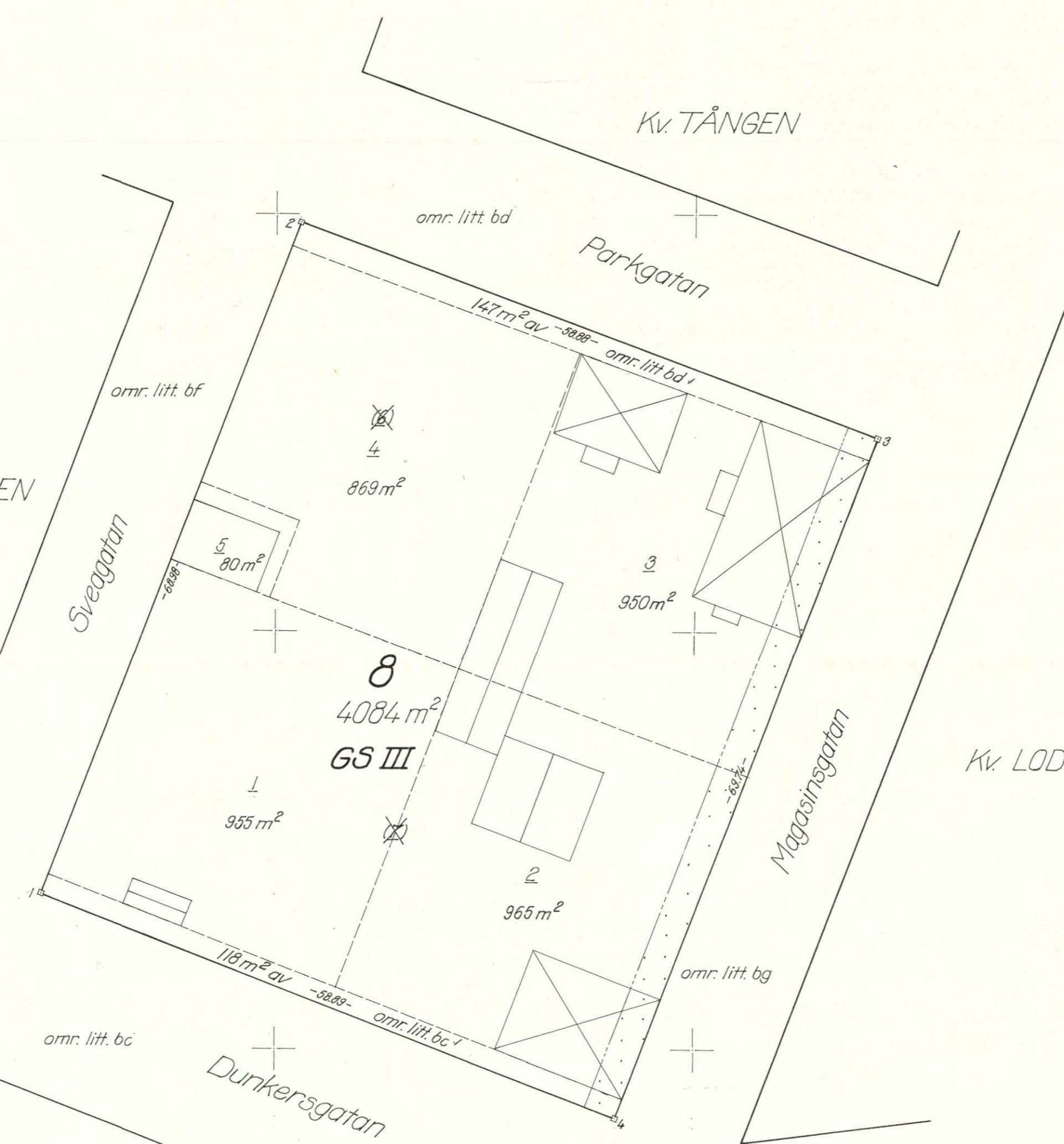
Dunkersgatan

Kv. SLÄGGAN

Kv. STÅDET

Kv. ARKEN

Kv. LODET



Till denna karta hör särskild beskrivning.

- Beskrivning.**
- 2 Gällande tomtbeteckning
  - Kvarteregräns
  - 8 Gräns mellan olika bestämelseområden
  - 8 Föreslagen tomtbeteckning
  - ☒ Befintlig byggnad
  - GS III Beteckningar enligt stadsplanebestämmelserna
  - Gällande tomtgräns
  - ⊗ Gällande administrativ tomtbeteckning föreslagen att utgå

Koordinatförteckning.

Nr	x	y	Mark.
1	80,234,77	2,102,30	rm
2	239,21	077,68	sockelhörn
3	279,67	022,50	spik i stkt.
4	213,62	047,38	rm

Skala 1:400



LÄNSSTYRELSEN

I

VÄSTERBOTTENS LÄN

III G3 6 68

Nr .....

Byggnadsnämnden

Umeå

1968

R E S O L U T I O N

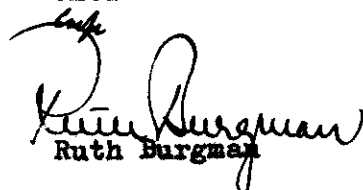
Länsstyrelsen i Västerbottens län fastställer, med stöd av 33 § byggnadslagen, ett av byggnadsnämnden i Umeå stad den 15 december 1967 antaget förslag till ändrad och utvidgad tomtindelning inom kvarteret Mejseln i staden, vilket förslag åskådliggjorts å en av stadsingenjören Nils Orring den 5 oktober 1967 upprättad karta med tillhörande beskrivning samma dag.

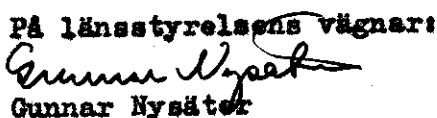
Enligt det sålunda fastställda förslaget indelas kvarteret i en tomt betecknad nr 8.

Länsstyrelsen fastställer tillika den å kartan och i beskrivningen använda tomtbeteckningen.

Den som är missnöjd med detta beslut har att, vid talans förlust, inom tre veckor från denna dag däröver anföra besvär hos Konungen, vilka besvär skall ingivas eller i betalt brev insändas till Kungl. Kommunikationsdepartementet; dock att klagan må föras allenast av sakägare, som i ärendet framställt yrkande, vilket helt eller delvis lämnats utan bifall.

Umeå i landskansliet den 4 mars 1968.

  
Ruth Burgman

På länsstyrelsens vägnar:  
  
Gunnar Nysäter

Utan avgift byggnadsnämnden i Umeå stad

2480K-231/1967

*Stadshuset*

TA 936 68  
- 5 JAN 1968

# BESKRIVNING

ändrad/  
**till tomtindelning av kvarteret MEJSELN**  
i Umeå stad.

## Förutsättningar, motiv m. m.

Till grund för tomtindelningen ligger en den 31 juli 1964 av länsstyrelsen fastställd stadsplan.

Kvarteret har tidigare varit föremål för tomtindelning, avseende tomterna nr 1-4, fastställd av länsstyrelsen den 12 oktober 1931, ändring av tomtindelning avseende tomterna nr 5 och nr 6, fastställd av länsstyrelsen den 2 februari 1950 samt ändring av tomtindelning avseende tomt nr 7 fastställd av länsstyrelsen den 13 april 1967.

Kvarteret är avsett för garageändamål.

Närmare detaljer om hushöjd m.m. återfinnas i stadsplanebestämmelserna.

Nedanstående fastigheter och deras ägare beröras av tomtindelningsförslaget.

Fastighet	Ägare, adress
tomt nr 1 ✓	✓ AB Shell, Fack, Stockholm
tomt nr 2 ✓	✓ som föreg.
tomt nr 3 ✓	✓ Olof A. Nilsson, Parkgatan 8, Umeå
tomt nr 4 ✓	✓ Västerbottens Lantmannaförbund, Magasinsgatan 17, Umeå
tomt nr 5 ✓	✓ Umeå stads elverk, Umeå
del av område litt. bc ✓	✓ Umeå stad, Umeå
del av område litt. bd ✓	✓ som föreg.

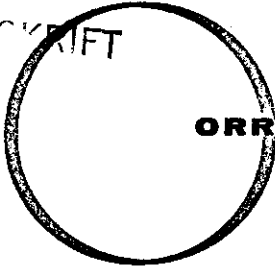
Förklarar byggnadsnämndens beslut av den 15 dec. 1967 5784  
**Betygar på tjänstens vägnar:**

*Nilsson*

Genom den föreslagna tomtindelningen indelas kvarteret i tomter, vilka beskrivas sålunda:

Tomt nr	Tomten angränsar			I tomten ingår		Tomtens areal m <sup>2</sup>
	tomt, gata, plats e. d.	mellan gräns-punkterna	med längd m	fastighet, fastighetsdel eller tomtområde	areal m <sup>2</sup>	
1	2	3	4	5	6	7
8	Parkgatan i norr	2-3	58,88	tomt nr 1	955	
	Magasinsgatan i öster	3-4	69,74	tomt nr 2	965	
	Dunkersgatan i söder	4-1	58,89	tomt nr 3	950	
	Sveagatan i väster	1-2	68,98	tomt nr 4	869	
				tomt nr 5	80	
				del av område		
				litt. bc	118	
				del av område		
				litt. bd	147	4084
<p>Umeå den 5 oktober 1967.</p> <p><i>W. Östberg</i> Stadsingenjör</p> <p>Tillhör länsstyrelsens i Västerbottens län beslut den 4/13 1968. Umeå i länskansliet som ovan.</p> <p>På tjänstens vägnar: <i>W. Östberg</i></p>						

ANSKRIFT



ORRJE & CO

efter t.a. utställn.

Tillhör Länsstyrelsens i Västerbottens  
län beslut den 3/17 1964 . Umeå i lands-  
kansliet som ovan.

På tjänstens vägnar:  
*Peter Bergman*

Byggnadsnämnden i Umeå Stad

Förslag till stadsplan för kvarteren Hammaren, Tången och  
Mejseln m.fl. i Umeå stad, Västerbottens län.

Tillägg till beskrivning

Med anledning av skrivelse med bilagor från Umeå Stads  
Byggnadskontor har Orrje & Co reviderat firmans förslag till  
arbetsplan för E 4:s blivande sträckning inom planområdet.  
Vägritningarna är utarbetade efter Byggnadskontorets rikt-  
linjer och har godkänts av Byggnadskontoret. Det nya väg-  
förslaget har inarbetats i stadsplaneförslaget. Vägförslaget  
innebär i jämförelse med tidigare förslag: <sup>1</sup>utökning av järn-  
vägsområdet, <sup>2</sup>jämkning av Järnvägsallén inom hela planområdet,  
<sup>3</sup>förskjutning av den sydvästra rampvägen längre åt väster,  
<sup>4</sup>mindre jämkning vid den sydöstra rampvägens uppfart från  
<sup>5</sup>Järnvägsallén samt <sup>5</sup>mindre jämknings vid de bägge södra ramp-  
vägnas anslutning till Västra Esplanaden. Det reviderade  
vägförslaget har ej inneburit någon ändring i planutform-  
ningen för övrigt. Stadsplaneförslaget har därför ej ändrats  
i någon annan del än vad som ovan skisserats. På bifogad  
kopia av planförslaget har det reviderade området markerats  
med röd begränsningslinje.

Umeå den 4/4 1963

ORRJE & CO AB

*Gunnar Holmqvist*

Gunnar Holmqvist Arkitekt SAR

Denna beskrivning tillhör ett stadsplaneförslag, som antagit  
av stadsfullmäktige den 120 september 1963, § 236,  
betygar: I tjänsten

*Lillemor Steneberg*  
Lillemor Steneberg

Förslag till ändring och utvidgning av stadsplan för kvar-  
teren Tången, Hammaren och Mejseln m fl inom Umeå stad i  
Västerbottens län.

## STADSPLANEBESTÄMMELSER

### § 1

#### STADSPLANEOMRÅDETS ANVÄNDNING

#### Mom. 1

Med H betecknat område får användas endast för handelsändamål.  
Dock må, där byggnadsnämnden så prövar lämpligt, lokaler för  
bostadsändamål inredas i den omfattning, som erfordras för  
byggnadens skötsel.

#### Mom. 2

Med G betecknat område får användas endast för garageändamål.

a) Inom område betecknat med G och III må, där byggnadsnämnden  
så prövar lämpligt, 1/5 (en femtedel) av tillgängligt antal  
bilplatser användas för annat ändamål (Bensinstation, butiker  
o d ).

b) Inom område betecknat med G och III skall plats beredas för  
transformatorstation.

#### Mom. 3

Med Tj betecknat område får användas endast för järnvägstrafik  
och därmed samhörigt ändamål.

### § 2

MARK SOM ICKE ELLER I ENDAST MINDRE OMFATTNING FÅR BEBYGGAS.

Med punktprickning betecknad mark får icke bebyggas.

### § 3

SÄRSKILDA FÖRESKRIFTER ANGÅENDE OMRÅDEN FÖR LEDNINGAR OCH  
FÖR ALLMÄN TRAFIK.

#### Mom. 1

Å med u betecknad mark får icke vidtagas ändringar som hindrar  
framdragande eller underhåll av underjordiska allmänna ledningar.

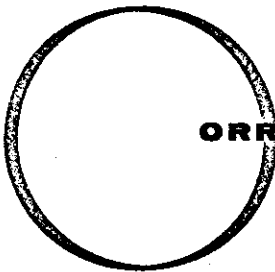
#### Mom. 2

Inom med x betecknad del av järnvägsområde får allmän gatu-  
trafik framföras på bro över området.

### § 4

#### BYGGNADSSÄTT

Å med S betecknade område skall byggnad uppföras i gräns mot  
granntomt där sådan gräns förekommer inom området.



ORRJE & CO

Förslag till ändring och utvidgning av stadsplan för kvarteren: Tången, Hammaren och Mejseln m fl inom Umeå stad i Västerbottens län.

BESKRIVNING

För stadsplaneområdet och angränsande områden gäller följande stadsplaner:

Kv. Lodet		fastställd den 11 jan. 1937 av Länsstyrelsen
Stadsplan över Umeå stad	"	2 sept 1938 " Kungl.Maj:t
<del>Ask, Eabla, Söga, Frigg</del> Gäller ej för detta område	"	<del>30 dec 1939 " " " nr 2</del>
<del>Sågen, Spiken, Skruven &amp; Fabriken</del>	"	<del>26.4. 1940 " " "</del>
Muraren, Båtsmannen, Matrosen m fl	"	31 dec 1943 " " "
Tången Borret Hammaren	"	
Mejseln m fl	"	12 maj 1944 " " "
<del>Sågen, Knuffen, Sömmen, Urd</del>	"	<del>10 " 1946 " " "</del>
Kv. Båtsmannen	"	19 juli 1946 " " "
Matrosen, Muraren, Svarvaren	"	28 jan 1952 " Länsstyrelsen
Kvarteren kring Järnvägstorget	"	15 febr 1952 " Kungl.Maj:t
Kv. Sågen	"	27 juni 1952 " Länsstyrelsen.
Tången Borret Hammaren	"	
Mejseln	"	28 jan 1955 " Kungl.Maj:t
Via delen av Haggr	"	23 jan 1942 " " "
Kv. Slåggar	"	10. sept. 1962 " KB

Planförslaget är redovisat på avdrag av grundkarta upprättad av Umeå stads stadsingenjör och omfattar stadsplanekarta, stadsplanebestämmelser, illustrationskarta och denna beskrivning.

I förhållande till gällande plan avser stadsplaneförslaget: Förlängning av Västra Esplanaden planskilt över Järnvägshallén och järnvägsområdet samt justering av gatuhöjden och gatuprofiler, omstudering av byggnadsområden, inplacering av trevånings parkeringshus samt överföring av gatumark till allmän plats - park respektive överföring av kvartersmark till gatumark. Utvidgning av stadsplan avser den nordvästra delen vid idrottsplatsen vilken del tidigare ej stadsplanerats.

*Peter Bergman*

§ 5 VÅNINGANTAL

Å med I, och III betecknande område får byggnad uppföras med respektive högst en och tre våningar.

§ 6 BYGGNADSHÖJD

Mom. 1 Å med G och I betecknat område får byggnad icke uppföras till större höjd än 2,5 meter.

Mom. 2 Å med G och III betecknat område får byggnad icke uppföras till större höjd än 9,1 meter.

Mom. 3 Å med H och I betecknat område får byggnad icke uppföras till större höjd än 5,8 meter.

Mom. 4 Å med H och III betecknat område får byggnad icke uppföras till större höjd än 10,5 meter.

§ 7 TAKLUTNING

Mom. 1 Å med G och I betecknat område får yttertak givas en lutning mot horisontalplanet av högst 15°.

Mom. 2 Å med G och III eller med H I betecknat område får yttertak givas en lutning mot horisontalplanet av högst 10°.

Mom. 3 Å med H III betecknat område får yttertak givas en lutning mot horisontalplanet av högst 30°.

§ 8 ANORDNINGAR PÅ TAK

Å med G III betecknat område får parkeringsplatser icke anordnas på yttertak.

§ 9 FÖRBUD MOT KÖRBAR UTFART

I kvarters eller annan områdesgräns betecknad med fyllda trianglar och med en utsträckning som markerats av pilar får med hänsyn till trafiksäkerheten körbar utfart till gata eller allmän plats ej anordnas.

Umeå i januari 1962

GARJE & CO, RÅDGIVANDE INGENJÖRER OCH ARKITEKTER

*Gunnar Holmqvist*

Gunnar Holmqvist, Arkitekt SAR

Dessa stadsplanebestämmelser tillhöra ett stadsplane förslag som antagits av stadsfullmäktige den 20 sept. 1963, § 236, betygar: I tjänsten

*Viktor Stenlund*

Ändring av gällande stadsplan för området har aktualiserats av bl a Västra Esplanadens föreslagna ändrade profil och sträckning vid Järnvägsallén. Avsikten är att genomgångstrafiken på Europaväg nr 4 (tidigare riksväg nr 13) skall ledas på Västra Esplanaden och planskilt korsa Järnvägsallén och järnvägsområdet genom bro över denna gata och spårområdet. Till- och avfarter från Västra Esplanaden (viadukten) har utformats som ett klöverbladssystem med två ramper på ömse sidor om Järnvägsallén, järnvägsområdet. Tre alternativa lösningar av den sydöstra rampvägen har undersökts: 1) Magasinsgatan - Dunkersgatan - Västra Esplanaden, 2) Magasinsgatan - Parkgatan - Västra Esplanaden och 3) den lösning som stadsplaneförslaget redovisar. Av trafiktekniska, stadsplanetekniska och ekonomiska skäl har det ansetts lämpligast att trafikapparaten utformas enligt stadsplaneförslaget. Vidare har stadsplaneändring påkallats av nu gällande parkeringsnormer och därmed sammanhängande svårighet att genomföra en för stadsbilden lämplig bebyggelse enligt gällande plan.

I jämförelse med gällande stadsplan kan noteras att exploateringsgraden inom kvarteret Hammaren är oförändrad. I kvarteret Mejseln har exploateringsgraden ökats från 1,2 till 3,0 genom här föreslagna rätt till trevåningsgaragebebyggelse över praktiskt taget hela kvarteret. Denna ökade exploateringsrätt har motiverats av ett allmänt behov för staden att på längre sikt lösa parkeringsfrågan för cityområdet med hänsyn till den alltmer ökade biltätheten, samt att lösa parkeringsfrågorna för den kommande bebyggelsen inom planområdet och i viss mån angränsande områden.

Ekonomisk jämförelse mellan bostads- eller kontorsbebyggelse med exploateringsgraden 1,2 och parkeringshusbebyggelse med exploateringsgraden 3,0 ger vid handen att byggnadsprojekten kan anses likvärdiga med hänsyn till avkastning på satsat kapital.

Inom resterande del av kvarteret Tången har så stor byggnadsrätt som möjligt föreslagits med hänsyn till befintlig bebyggelse och tillbyggnadsmöjlighet för denna.

I gällande stadsplan har Sveagatan mellan kvarteren Hammaren och Mejseln överförs till kvartersmark. Detta har dock ej genomförts och det är nu befogat att området åter utlägges som gatumark för att härigenom erhålla lämplig tillfart till byggnadsområdena.

När Västra Esplanaden får karaktär av europaväg har det ej ansetts lämpligt att Parkgatan och Dunkersgatan skall ha anslutning till denna gata. Delar av nämnda gator vid kvarteret Hammaren ha därför utlagts som allmän plats, park och över kvartersgräns mot Västra Esplanaden har utfart förbjudits.

För att erhålla lämplig bebyggelse på kvarteren Hammaren och Mejseln har det förutsatts att tomterna 1 och 2 respektive 5 och 6 inom kvarteret Hammaren sammanslås och att tomterna 1 och 2 respektive 3 och 4 inom kvarteret Mejseln sammanslås.

Den på tomt nr 4 inom kvarteret Mejseln befintliga transformatorstationen avses komma att inrymmas i blivande garageanläggning. Storlek av för transformatorstation erforderligt utrymme bestämmas av Staden - byggnadsnämnden.

Gatuhöjd + 10,40 vid Västra Esplanadens södra del är interpolerad höjd mellan + 10,90 och + 9,90.

Bilplatser: Parkeringshuset beräknas kunna rymma 456 stycken bilar. På kvarteret Hammaren ryms 14 bilar i garage och 36 stycken på öppen parkeringsplats d v s 50 stycken bilplatser på tomtmark. Resterande antal bilplatser enligt parkeringsnormen 36 stycken avses erhållas i parkeringshuset. På kvarteret Tången beräknas 40 stycken bilplatser kunna erhållas i källargarage, resterande antal bilplatser enligt parkeringsnormen 43 st avses erhållas i parkeringshuset.

Vägområdets utformning intill och över Järnvägsallén och järnvägsområdet. Utformningen kommer att i detalj redovisas i de handlingar som på uppdrag av Kungliga Väg- och Vattenbyggnadsstyrelsen är under utarbetande och som sedermera i vanlig ordning kommer att utställas för granskning. I stadsplaneförslaget har trafikapparatens huvuddrag redovisats. Det vill säga vägområdets utsträckning, bredd och blivande plusshöjder. Avsikten är att vägområdet i huvudsak skall utformas enligt till beskrivningen hörande illustrationsplan.

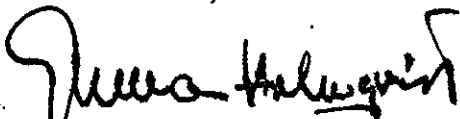
Byggnadsnämnden har den 15 februari 1962 § 33 beslutat en utformning enligt alternativ B, med förlängd bro på pelare och med parkeringsplatser inom trafikapparatens.

Stadsarkitekten har i yttrande den 14 februari 1962 förordat en utformning enligt alternativ C på villkor att särskild omsorg ägnas brons utformning med slänter, brofästen, räcken, belysning och dylikt. Alternativet innebär en kortare förlängning av brobanan än alt. B.

Kungliga Väg- och Vattenbyggnadsstyrelsen förordar en utformning enligt alternativ A såsom varande det billigaste.

Umeå i januari 1962

ORRJE & CO, RÅDGIVANDE INGENJÖRER OCH ARKITEKTER



Gunnar Holmqvist Arkitekt SAR.



AKTIEBOLAGET

# SVENSKA SHELL

DEPÅKONTORET

KONTOR OCH UPPLAG  
OLJEHAMNEN UDDEBO

TELEFON:  
GRUPPNUMMER 55130

LULEÅ den

Inkom 13.6.1967  
D: m 149/1967  
A: m 231/1967

Umeå stad  
Stadsingenjörskontoret  
UMEÅ

Betr. kv. Mejseln, Umeå stad.  
Ärendet handlägges av Planeringschef G. Landström,  
Luleå, tel. 0920/55130.

Såsom ägare till tomterna nr 1, 2 och 3 i kv. Mejseln,  
få vi härmed anhålla om att ny tomtindelning upprättas  
för kvarteret Mejseln, vilket gör att samtliga inom  
kvarteret befintliga tomter kommer att bilda en fastig-  
het.

Luleå den 8.6.1967

AKTIEBOLAGET SVENSKA SHELL

Luleå



UMEÅ STAD

Utdrag ur protokoll fört vid sammanträde  
med drätselkammararens arbetsutskott  
i Umeå den 16 oktober 1967.

Närvarande: Samtliga ledamöter

Till justeringsmän för dagens protokoll utsågos ledamöterna

---

§ 851.

Stadsingenjören har för yttrande jämlikt  
34 § byggnadsstadgan överlämnat förslag till ändrad och utvidgad tomt-  
indelning för hela kvarteret Mejseln, aktbilaga 5.

Den föreslagna tomtens areal är  
tomt nr 8 4.084 kvm. ✓

Arbetsutskottet har intet att erinra mot före-  
liggande förslag till ändrad och utvidgad tomtindelning för hela kvar-  
teret Mejseln.

---

Justerat:  
Gunnar Aspegren

Vid protokollet:  
N.E. Årre

Kungörelse angående protokollets justering anslagen å stadens anslags-  
tavla tiden 17/10 - 7/11 1967.

Rätt utdraget, intygas:

.....  
*Luita Karlsson*

.....  
*Edsfranzén*





Stadsing.  
Box 215

Kvitto på inlämnade ass eller rek

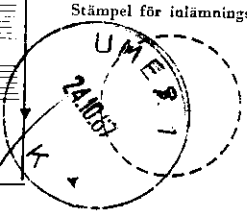
Ifylles av korrespondenten				ändrad ti. kv. Mejseln, Umeå stad				Ifylles av postfunktionären			
Adressat och adresspostanstalt		utställningstid:		Assbelopp <sup>1</sup>		Särskilda anteckningar (pf, x, flyg, mb m. m.) <sup>2</sup>		Inlämningsnr	Vikt (för pak) kg	Postavgift	
		26.10 - 20.11 1967		kr	öre					kr	öre
1	AB Shell, Fack, Stockholm ✓							87884			
2	Olof A. Nilsson, Parkgatan 8, Umeå ✓							37885			
3	Västerbottens Lantmannaförbund, Maga-							-6			
4	singsgatan 17, Umeå ✓							-7			
5	Umeå stads elverk, Umeå ✓							37887			
6	Umeå stad, Umeå ✓							37883			
7											
8											
9											
10											
11											
12											
13											
14											
15											
16											
17											
18											
19											
20											
21											
22											
23											
24											
25											

Förvara detta inlämningskvitto till dess visshet vunnits, att försändelserna kommit vederbörande adressater tillhanda. Vid reklamtion skall inlämningskvittot företes.

Ersättning för ett inrikes rek, som förkommit eller skadats, kan i intet fall utgå med högre belopp än 50 kronor. I fråga om ersättning för försändelse till utlandet gälla särskilda föreskrifter.

Upplysning om sätt och tid för framställning om ersättning meddelas av postanstalterna.

Antal ass \_\_\_\_\_  
 Antal rek 5 rek.  
 Sign. Z



<sup>1</sup> Om assbelopp ej angivits, är försändelsen rekommenderad.  
<sup>2</sup> Pf = postförskott, x = expressutdelning, flyg = flygbefordran mot tilläggsavgift, mb = mottagningsbevis.  
 För postförskott anges även postförskottabeloppet med siffror.  
 Bl 302 (Juni 58)

## K U N G Ö R E L S E

Jämlikt 34 § Byggnadsstadgan meddelas härmed att förslag till tomtindelning för hela kvarteret Yxan i stadsdelen Backen av Umeå stad har upprättats och finnes tillgänglig för granskning under tiden 30 oktober t.o.m. 24 november 1967 å stadsingeniörskontorets avdelning på 8:e våningen i Thulehuset, Umeå. Kontoret hålles öppet måndag-fredag kl. 8.00-12.00, 13.00-16.30; fru Granberg efterfrågas.

Anmärkningar mot tomtindelningsförslaget skall ställas till Byggnadsnämnden och ingivas dit senast sistnämnda dag. Efter denna sistnämnda dag kommer nämnden att företaga ärendet till avgörande.

Umeå den 26 oktober 1967

BYGGNADSNÄMNDEN.

/G.G.



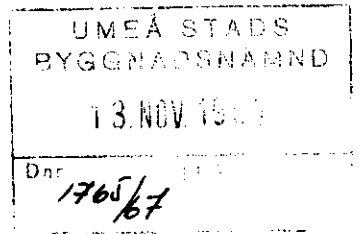
Umeå den

## Umeå Stads Elverk

Kontor: Storgatan 34  
Tel. 189 20 (växel)

Byggnadsnämnden i Umeå Stad  
Thulehuset

UMEÅ



Vid telefonförfrågan i detta  
ärende var god efterfråga

Utredn.ing. Lundqvist

Eder ref. .... Vår ref. .... SL/SE .... Vårt d. nr .... 562/67

Betr. förslag till ändrad tomtindelning i kv. Mejseln inom Umeå stad.

Enligt kungörelse av den 24 oktober d.å. har upprättats ett förslag till ändrad tomtindelning. Vi får med anledning härav meddela följande:

I kvarteret i fråga har elverket en transformatorstation, belägen på tomt nr 5. Då denna transformatorstation erfordras för att klara eldistributionen inom området måste stationen även i framtiden få behålla sin nuvarande placering. Vi anmodar Er därför att beakta detta vårt krav vid ny tomtindelning av kvarteret.

Umeå den 10 november 1967

**UMEÅ STADS ELVERK**

*Lennart Egefall*  
Lennart Egefall

*S Lundqvist*  
/S Lundqvist

UMEÅ STADS BYGGNADSNÄMND	
20 NOV 1967	
Den	1967

Till

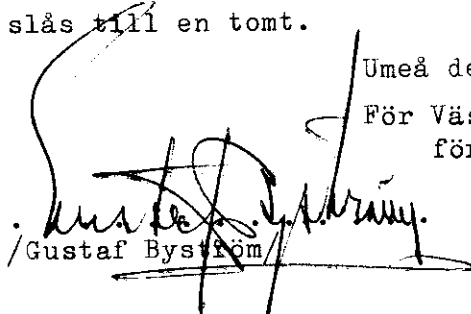
Byggnadsnämnden i Umeå stad

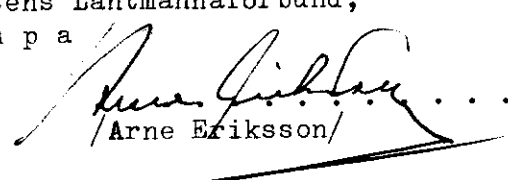
Ang. förslag till ändrad tomtindelning av kvarteret  
Mejseln inom Umeå stad

Med anledning av det utställda förslaget får undertecknad förening, Västerbottens lantmannaförbund, såsom ägare till tomt nr 7 i kvarteret Tången, anföra följande.

Vi motsätter oss på det bestämdaste förslaget till en ändrad tomtindelning. Vi är ägare av tomt nr 4 inom kvarteret Mejseln. Denna tomt har vi förvärvat för vårt stora behov av mark för parkering. Å vår tomt inom kvarteret Tången har vi rätt att uppföra ytterligare ett kontorshus av ungefär samma storleksordning, som redan befintligt kontorshus har. Skulle förslaget till ändrad tomtindelning av kvarteret Mejseln fastställas, kommer detta i framtiden att innebära, att vi kommer att frånhändas tomt nr 4 inom samma kvarter. Detta skulle i sin tur medföra, att vi skulle bli helt betagna möjligheten att ordna parkeringsplats för vår verksamhet. Enligt vår mening har det icke framkommit sådana skäl, som motiverar, att tomterna inom kvarteret Mejseln samman-slås till en tomt.

Umeå den 20 november 1967

För Västerbottens Lantmannaförbund,  
förening u p a

  
/Gustaf Bystrom/


  
/Arne Eriksson/

Till Byggnadsnämnden.

Förslag till ändrad och utvidgad tomtindelning för kv. Mejseln i Umeå stad.

Efter ansökan av ägaren till tomterna 1,2 och 3 i kv. Mejseln i Umeå stad, Aktiebolaget Shellstationer, Stockholm, hade stadsingeniör Nils Orring den 5 oktober 1967 upprättat ett förslag till ändrad och utvidgad tomtindelning för kv. Mejseln i Umeå stad, upptagande tomt nr 8.

Kvarteret Mejseln är beläget inom område för vilket KB den 31 juli 1964 fastställt en ändrad stadsplan.

Drätselkammarens arbetsutskott har den 16 okt. 1967 godkänt tomtindelningsförslaget.

Byggnadsnämnden beslöt den 19 okt. 1967 om utställning av tomtindelningen.

Utställningen verkställdes å stadsingeniörskontoret under tiden 26 okt.-20 nov. 1967.

Under utställningstiden inkom följande anmärkningskrivelser:

från

Umeå stads Elverk	se <u>bil.nr 1</u>
Västerbottens Lantmannaförbund u.p.a.	se <u>bil.nr 2.</u>
Stadsingeniörens yttrande ang. besvär	se <u>bil.nr 3.</u>

Stadsingeniören föreslår att byggnadsnämnden antager tomtindelningen och låter översända densamma till KB med anhållan om dess fastställelse.

Umeå den 7 december 1967.

*Nils Orring*  
Nils Orring  
Stadsingeniör.

Bestyrkes på tjänstens vägnar

*Eduard Mankberg*

G.M.

Till Byggnadsnämnden.

Ang.besvär över tomtindelning av kv. MEJSELN i Umeå stad.

Anmärkning mot tomtindelningsförslaget har under utställningstiden inkommit från ägaren av tomt nr 4, Västerbottens lantmannaförbund, förening u.p.a., som anför att tomten nyttjas av dem såsom parkeringstomt till föreningens kontorshus å tomten nr 7 i kv. Tången. Genom tomtindelningen kommer tomten att ingå som en minoritetsdel i den föreslagna tomten nr 8 i kv. Mejseln.

Enligt beskrivning till stadsplan är avsikten att tomterna skall sammanläggas så att tomterna nr 1 och 2 samt 3 och 4 sammanslås parvis. Avsikten torde vara att därigenom möjliggöra en bebyggelse av kvarteret enligt stadsplan med garagehus i tre våningar, vilket är svårt att genomföra enbart å klagandens tomt.

Tomtindelningsförslaget innebär sammanläggning av hela kvarteret till en tomt i enlighet med ägarens av tomterna nr 1, 2 och 3 begäran, vilket är till fördel vid en framtida bebyggelse av kvarteret. En sammanläggning av tomterna parvis som stadsplaneförslaget anvisar, förändrar inte tomten nr 4 ställning som minoritetsdel vid en sålunda bildad tomt, då tomten nr 4 har mindre areal (869 m<sup>2</sup>) än tomten nr 3 (950 m<sup>2</sup>) och dessutom är obebyggd i motsats till tomten nr 3.

Klaganden kan genom särskilt avtal med den blivande ägaren av tomten nr 8 lösa frågan om parkeringsplatser för sin fastighet Tången nr 7.

Anmärkningen mot förslaget föreslås lämnas utan avseende.

Ägaren av tomten nr 5, Umeå stad, har godkänt förslaget medan stadens EL-verk har vissa erinringar, som är avsedda att lösas i samband med bebyggande av kvarteret med det föreslagna garagehuset och sker genom fastighetskontorets försorg.

Umeå den 7 december 1967.

I tjänsten:

  
Nils Orring  
Stadsingenjör.

FOTOKOPIANS  
likhet med originalet bestyrkes:



Utdrag ur protokoll fört vid sammanträde  
med byggnadsnämnden i Umeå stad den 15  
december 1967.

Närvarande: ledamöterna

Oliver Carlsson, tjänstgörande ordförande  
Georg Lingshede  
Bengt Persson  
Birger Persson  
Ove Sandström  
Sture Utterström  
Bengt Andersson  
Gustav Jonsson  
Holger Morén

suppleanterna

Ej beslutande: suppleanten

Bengt Mannberg

Övriga deltagande:

Hans Åkerlind, stadsarkitekt, §§ 798-834  
Nils Orring, stadsingenjör  
Bengt Engdahl, vice stadsarkitekt  
Gunnar Jonsson, stadsplanarkitekt  
Lennart Boström, l:e byggnadsinspektör  
L.M. Eliasson, brandchef  
Nils Sandström, sekreterare

=====  
§ 784.

Stadsingenjören Nils Orring företedde ett av honom den 5 oktober 1967 upprättat  
förslag till ändrad och utvidgad tomtindelning för kvarteret Mejseln i Umeå stad,  
upptagande tomt nr 8.

Drätselkammarens a.u. har den 16 oktober 1967 godkänt tomtindelningsförslaget.

Under utställningstiden 26 oktober - 20 november 1967 hade anmärkningsskrivelser  
inkommit från:

Umeå stads Elverk enl.

Bil. 1.

Västerbottens Lantmannaförbund upa enl.

Bil. 2.

Stadsingenjören Nils Orring hade avgivit tjänsteutlåtande

över besvären enl.

Bil. 3.

På förslag av stadsingenjören beslöt byggnadsnämnden avstyrka besvären och an-  
taga förslaget i sitt nu befintliga skick, och hos länsstyrelsen anhålla om dess  
fastställelse.

=====  
Justerat:

Oliver Carlsson

Vid protokollet:

Ove Sandström

Nils Sandström

Rätt utdraget betygar:

/Nils Sandström/

I tjänsten

*G. Vikstedt*