

Karta

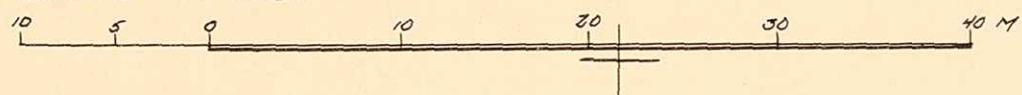
rörande förslag till tomtindelning av

Kv. Öringen

inom Tegs municipalsamhälle, Västerbottens län
upprättad år 1959 av:

And Björkqvist / Bert Foroman
distriktslantmätare

Skala 1:400.



Koordinatförteckning.

Pkt.	Mark.	x	y
1	rg	79544.22	96378.59
2	rg	508.36	371.80
3	rg	522.12	299.09
4	rg	557.98	305.88
5	rg	553.36	330.30
6	rg	548.73	354.76
7	rg	512.87	347.97
8	rg	79517.50	96323.51

Beteckningar.

- Kvarteregräns.
- - - Fastighetsgräns.
- - - Tomtgräns.
- Område, som ej för bebyggas.
- - - Gräns mot allmän plats.

Tillhör byggnadsnämndens beslut den 8/10-59 183 betygar:

Olmo Johansson
byggnadsnämndens ordf.

Dnr. T 14/58

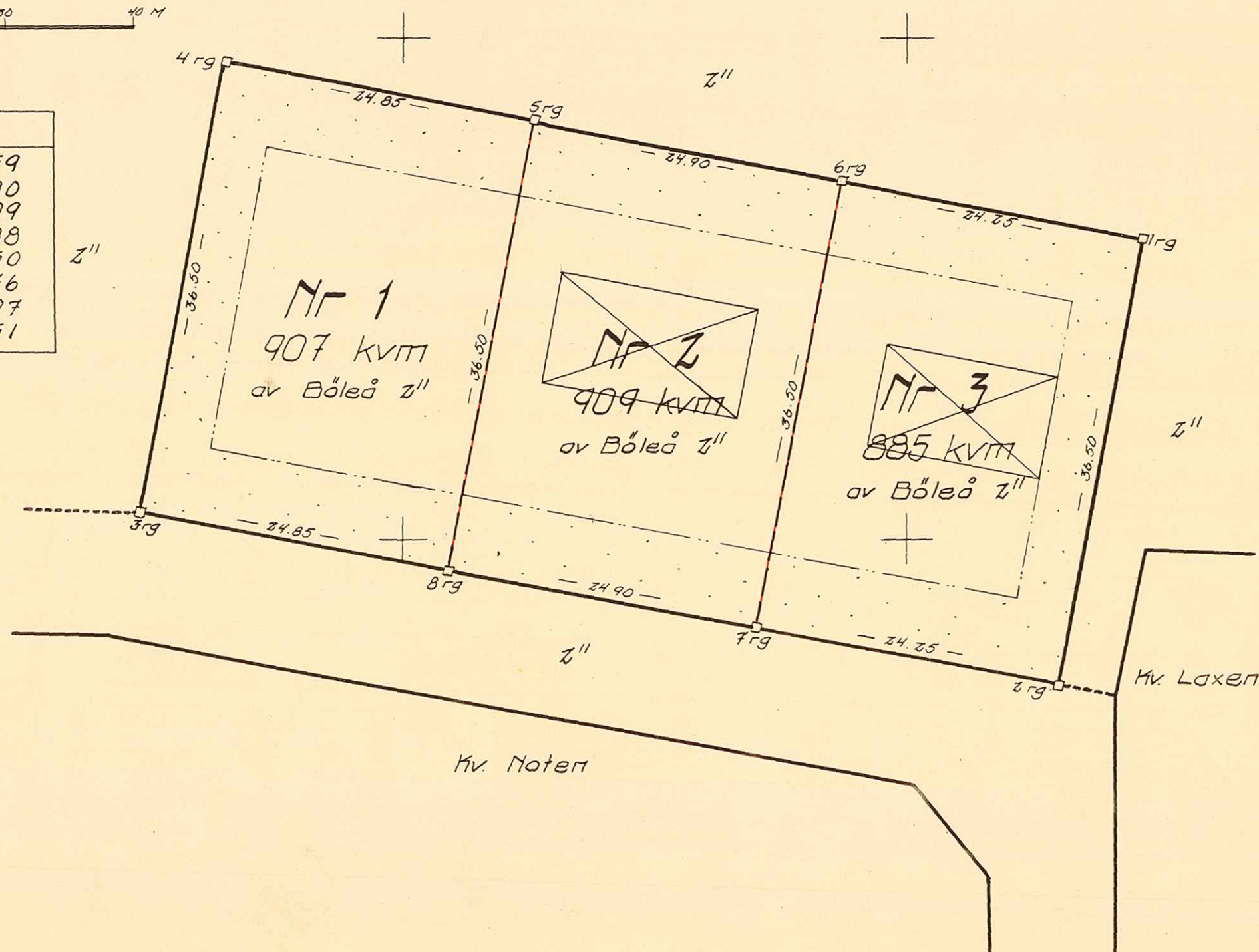
År 1960 den 15 mars fastställdes å denna karta angivna tomtindelning, vilket beslut jämlikt 150 § 3 st. byggnadslagen vunnit laga kraft; betygar Umeå i landskansliet som ovan.

St. kr. 1:—

På tjänstens vägnar:



Henning Sandberg
Henning Sandberg



Öringen 1-3 (T)

2480K-204/1960

LÄNSSTYRELSEN

I

VÄSTERBOTTENS LÄN

III G3 158 59

Nr

R E S O L U T I O N

Byggnadsnämnden i Tega municipalsamhälle har den 8 oktober 1959 antagit ett av distriktslantmätaren Lars Björkgren år 1959 upprättat förslag till tomtindelning av kvarteret Öringen i samhället enligt vilket förslaget kvarteret indelats i tre tomter betecknade med nr 1 - 3.

Förslaget har underställts länsstyrelsen prövning.

Överlantmätaren och länsarkitekten i länet ha yttrat sig i ärendet

Länsstyrelsen fastställer tomtindelningen.

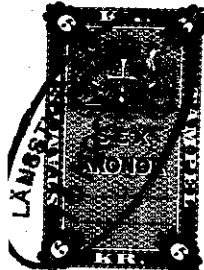
De nybildade tomterna skola betecknas med nr 1 - 3 enligt vad som framgår av den till ärendet hörande kartan.

Umeå i landskansliet den 15 mars 1960

På länsstyrelsens vägnar:

M. Colliander
M Colliander

Henning Sandberg
Henning Sandberg



Stämpel
do å karta

6:-
1:-slu 14/3-60

2480K-204/1960

Byggnadsnämnden i Tega mcp

W 83 158 J9
14 DEC 1959
Umeå

F 475

BESKRIVNING

till tomtindelning av kvarteret ÖRINGEN i Tegs municipalsamhälle,
Västerbottens län.

Förutsättningar, motiv m. m.

Till grund för tomtindelningen ligger en den 15 maj 1959 fastställd stadsplan.

Kvarteret har tidigare ej varit tomtindelad.

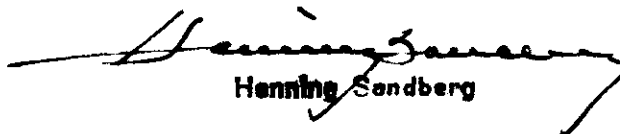
Kvarteret är avsett för bostadsändamål.

Nedanstående fastigheter och sakägare beröras av tomtindelningsförslaget (hämtade ur lagfartsböckerna).

Fastighet	Ägare	Adress
Böleå 2 ¹¹ ✓	Umeå landskommun	Teg

Tillhör länsstyrelsens i Västerbottens län beslut den 15/3 1960. Umeå i landskansliet som ovan.

På tjänstens vägnar:


Henning Sandberg

Genom den föreslagna tomtindelningen indelas kvarteret i tomter, vilka beskrivas sålunda:

Tomt nr	Tomten angränsar			I tomten ingår		Tomtens areal m ²
	tomt, gata, plats e. d.	melan gräns-punkterna	med längd m	fastighet, fastighetsdel eller tomtområde	areal m ²	
1	2	3	4	5	6	7
1	Norr: park	4-5	24.85	Av Böleå 2 ¹¹	907	907
	Öster: tomt nr 2	5-8	36.50			
	Söder: gata	8-3	24.85			
	Väster: park	3-4	36.50			
2	Norr: park	5-6	24.90	Av Böleå 2 ¹¹	909	909
	Öster: tomt nr 3	6-7	36.50			
	Söder: gata	7-8	24.90			
	Väster: tomt nr 1	8-5	36.50			
3	Norr: park	6-1	24.25	Av Böleå 2 ¹¹	885	885
	Öster: park	1-2	36.50			
	Söder: gata	2-7	24.25			
	Väster: tomt nr 2	7-6	36.50			

Umeå den 1 juni 1959

Ann Björkgrön
distriktslantmätare

Undertecknad kommun, som tagit del av förslag till tomtindelning för Kv. Öringen, ¹lägs mop, godkänner förslaget och medger att Länsstyrelsen får fastställa detsamma utan utställningsförfarande som föreskrives i svensk lag

Teg den 20/11 59
Umeå landskommun

Anders Eriksson
Svea stadsbåden
Ägare till fastigheten Böleå 2:11

Tillhör Byggnadsnämndens område den 8/10 1959

och avser tomtarna nr 1-3

Teg den 9 Dec 1959

Anders Eriksson
Byggnadsnämndens ordf.