

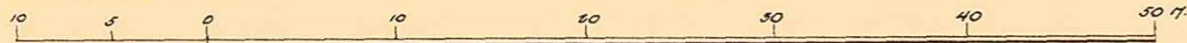
Karta

rörande förslag till ändring av tomtindelning av kv. Älvsbacka

inom Tegs municipalsamhälle, Västerbottens län; upprättad år 1959 av:

Åke Johansson / Göte Jonsson
distriktslantmätare

Skala 1:400



Koordinatförteckning

Pkt	Mark	x	y
1	rg	79394.30	97525.98
2	rg	455.80	561.11
3	rg	441.09	595.25
4	rm	418.02	578.73
5		415.11	582.79
6	rg	380.99	558.31
7	rg	379.70	551.20
8		410.80	579.70
9		79433.34	97548.28

Beteckningar

- Kvartersgräns
- Tomtgräns
- Fastighetsgräns
- Gräns mot allmän plats
- Område som ej får bebyggas

Tillhör byggnadsnämndens beslut der 18/8 1959 § 13Y betygat:

Åke Johansson
byggnadsnämndens ordf.

Dnr T 12/59

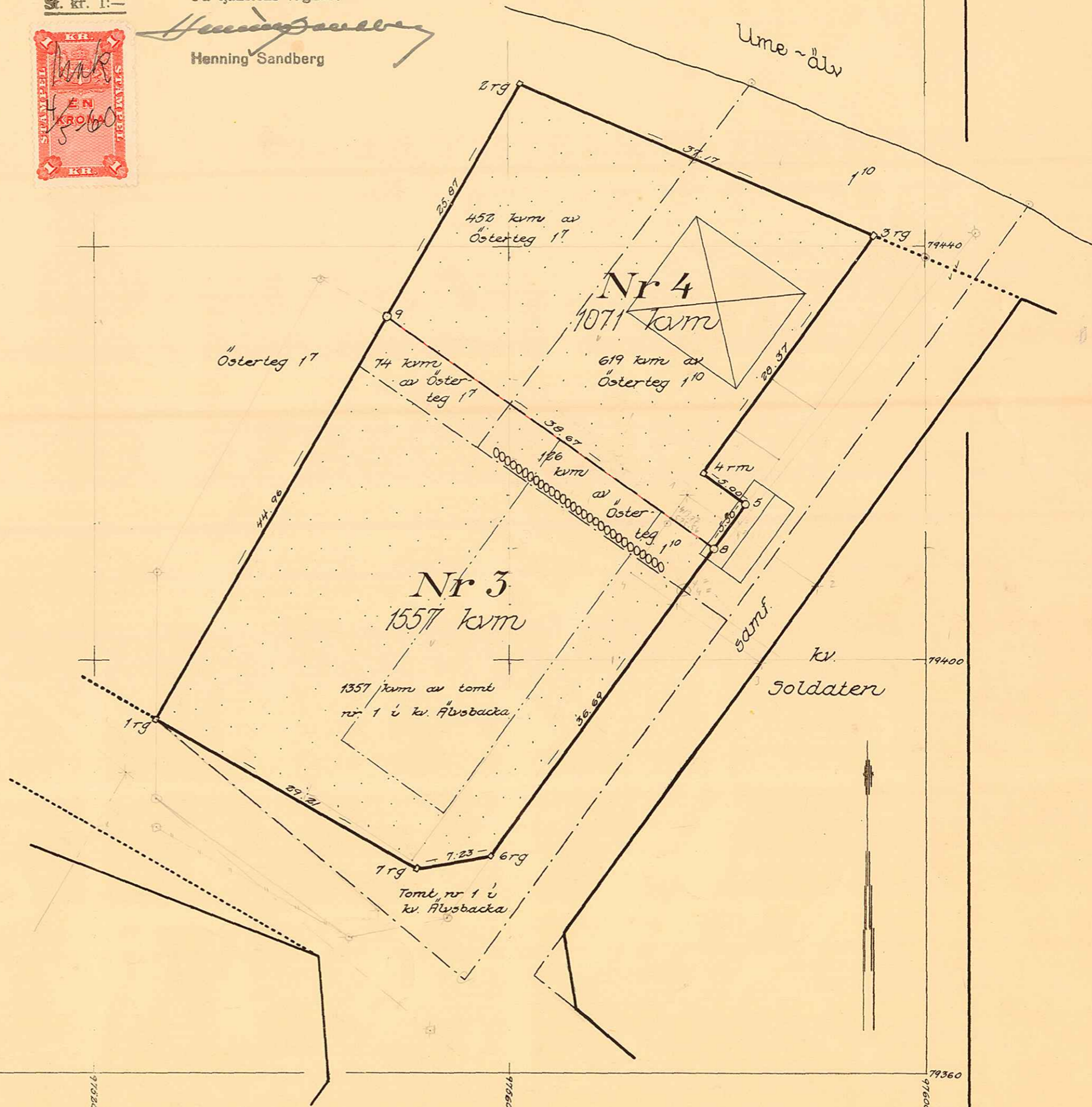
År 1960 den 4 maj fastställdes & denna karta angivna tomtindelning, vilket beslut jämligt 150 § 3 st. byggnadslagen vunnit laga kraft; betygar Umeå i landskansliet som ovan.

St. kr. 1:--



På tjänstens vägnar:

Henning Sandberg
Henning Sandberg



LÄNSSTYRELSEN

I

VÄSTERBOTTENS LÄN

Nr

III G3 124 59

R E S O L U T I O N

Byggnadsnämnden i Tegs municipalsamhälle har den 18 augusti 1959 antagit ett av distriktslantmätaren Lars Björkgren år 1959 upprättat förslag till ändrad tomtindelning av kvarteret Älvsbacke i samhället, enligt vilket förslag kvarteret indelats i två tomter betecknade med nr 3 och 4.

Förslaget har underställts länsstyrelsens prövning.

Länsarkitekten och överlantmätaren i länet ha yttrat sig i ärendet.

Länsstyrelsen fastställer tomtindelningen.

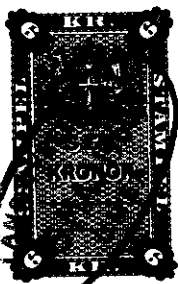
De nybildade tomternas skola betecknas med nr 3 och 4 enligt vad som framgår av den till ärendet hörande kartan.

Umeå i landskansliet den 4 maj 1960.

På länsstyrelsens vägnar:

M Colliander

Henning Sandberg



3772

Stämpel 6:-
do å karta 1:-⁵/s-60/84

Byggnadsnämnden. i 2480K-203/1960

11/9

W 83 124 59
1958**BESKRIVNING**

ändring av/
till tomtindelning av kvarteret Ä L V S B A C K A inom Tegs municipalsamhälle,
Västerbottens län.

Förutsättningar, motiv m. m.

Begränsningslinjerna för ifrågavarande kvarter äro angivna å en för centrala delen av samhället den 19 december 1958 fastställd ändring av stadsplanen.

Kvarteret har tidigare varit föremål för tomtindelning, fastställd den 9/4 1946.

Kvarteret är avsett att bebyggas med bostadsfastigheter.

Nedanstående fastigheter och sakägare beröras av tomtindelningsförslaget (hämtade ur lagfartsböckerna).

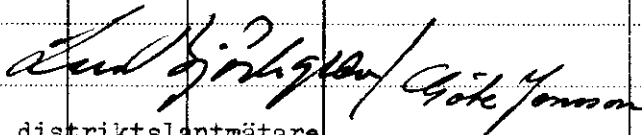
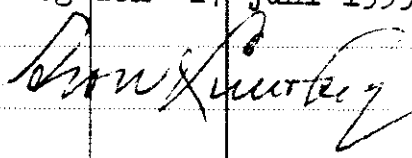
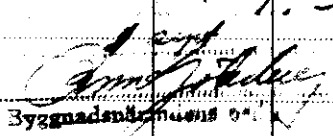
Fastighet	Ägare	Adress
Österteg 1 ⁷ v	Nils Eric Holmström	Box 1107, Teg
" 1 ¹⁰ v	1/8 Knut Erik Engelbrekt Wännman 7/8 d:o Ingrid Maria	" 1108, " o.h.h.
tomt nr 1 i kv. v Älvsbacka	Aron Lundberg	Teg

Tillhör länsstyrelsens i Västerbottens län beslut den 4 / 5 1960. Umeå i landskansliet som ovan.

På tjänstens vägnar:


Henning Sandberg

Genom den föreslagna tomtindelningen indelas kvarteret i tomter, vilka beskrivas sålunda:

Tomt nr	Tomten angränsar			I tomten ingår		Tomtens areal m ²
	tomt, gata, plats e. d.	mellan gränspunkterna	med längd m	fastighet, fastighetsdel eller tomtområde	areal m ²	
1	2	3	4	5	6	7
3	Nordöst: tomt nr 1	9-8	38.67	Av Österteg 1 ⁷	74	1557 /
	Sydöst: gata	8-6	36.69	" " 1 ¹⁰	126	
	Söder: gata	6-7	7.23	" tomt nr 1 i kv.		
	Sydväst: gata	7-1	29.21	Älvsbacka	1357	
	Nordväst: parkområde	1-9	44.96			
4	Nordöst: parkområde	2-3	37.17	Av Österteg 1 ⁷	452	1071 /
	Sydöst: gata	3-4	28.37	" " 1 ¹⁰	619	
	Nordöst: gata	4-5	5.00			
	Sydöst: gata	5-6	5.30			
	Sydväst: tomt nr 3	8-9	38.67			
	Nordväst: parkområde	9-2	25.87			
Umeå den 9 maj 1959						
 Karl Björkgren distriktslantmätare						
Undertecknad har tagit del av förestående förslag till tomtindelning för Kv. Älvsbacka upprättad av Distriktslantmätare Björkgren och har inget att erinra emot förslaget. Teg den 27 juni 1959  Sven Lundeberg 18/8 1959						
4. 3 59  Byggnadsnämningens 00						