

Förslag till utvidgad tomtindelning för KV SPENATEN

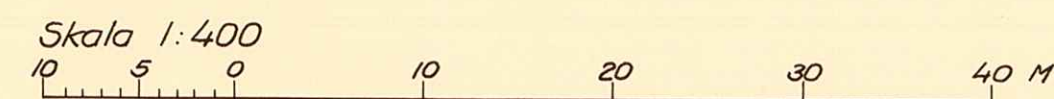
i stadsdelen Teg i Umeå stad

Upprättat den 28 oktober 1969 av:

Nils Örnberg
Stadsingenjör

Sven Franzen
i.e. Mättningsingenjör

Till denna karta hör särskild beskrivning.



Tillhör byggnadsnämndens beslut av
den 20 nov. 1969 s. 854

Betygar på tjänstens vägnar:

Nils Örnberg

År 1970 den 6 april fastställdes å
denna karta angivna tomtindelning, vilket beslut
jämlikt 150 § 3 st. byggnadslagen vunnit laga
kraft; betygar Umeå i landskansliet som ovan.

På tjänstens vägnar:

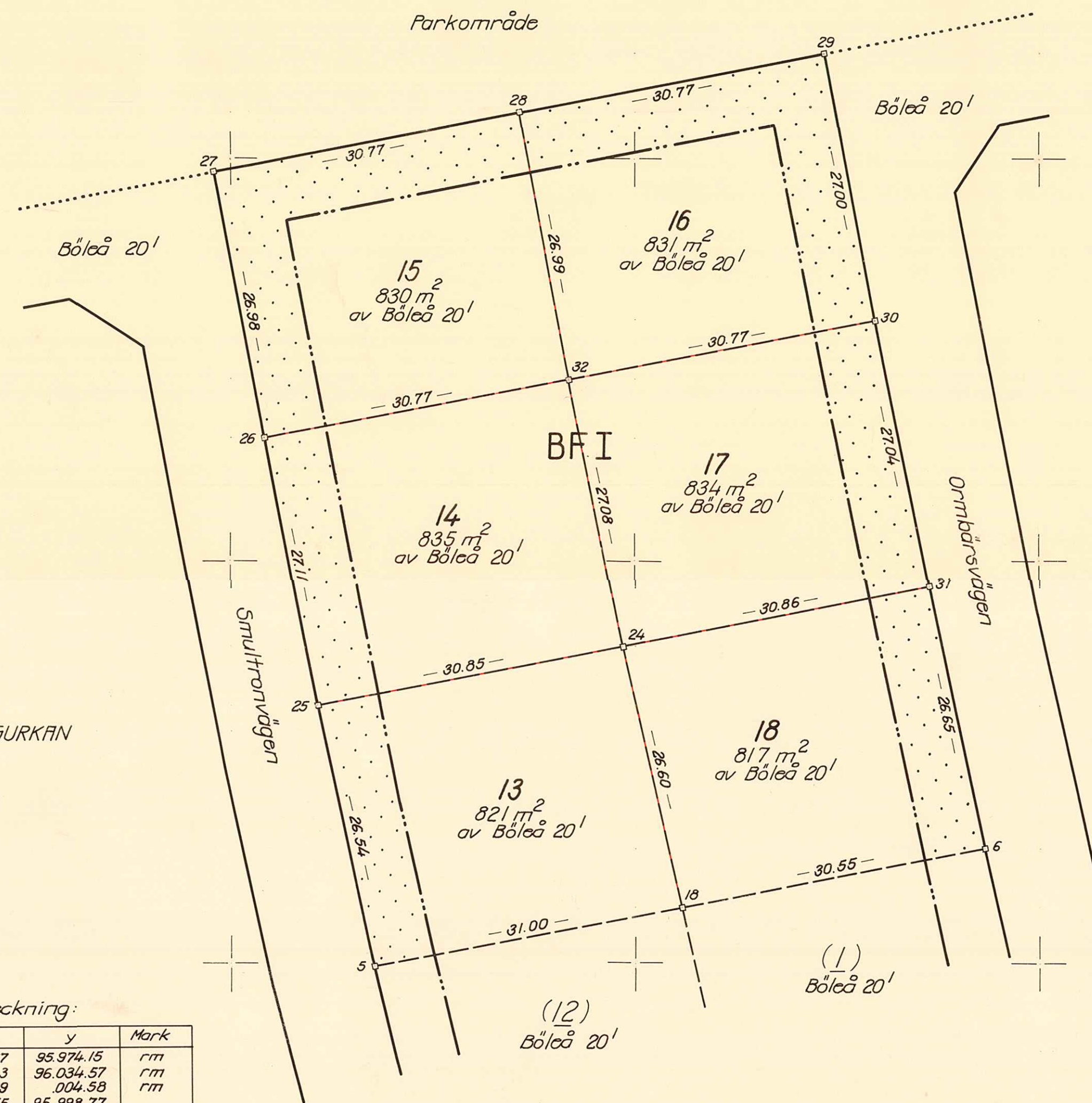
Janne Jönsson

Beteckningar:

- Kvarteregräns
- ... Gräns mellan olika bestämelseområden
- Gräns för allmän plats
- Föreslagen tomtgräns
- Gällande tomtgräns
- 15 Föreslagen tomtbeteckning
- (12) Gällande tomtbeteckning
- Böleå 20' Fastighetsbeteckning
- BFI Beteckningar enligt stadsplane-
bestämmelserna.

Koordinatförteckning:

Nr	x	y	Mark
5	78.859.67	95.974.15	rm
6	871.43	96.034.57	rm
18	865.59	004.58	rm
24	891.55	95.998.77	rm
25	885.60	968.50	rm
26	912.20	963.25	rm
27	838.72	958.30	rm
28	944.63	988.50	rm
29	950.54	96.018.70	rm
30	924.00	023.65	rm
31	897.50	023.05	rm
32	78.918.10	95.993.45	rm



A-nr 201/1969

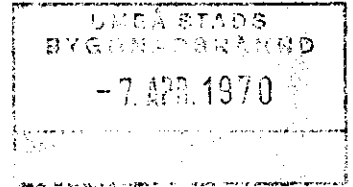
LÄNSSTYRELSEN
Västerbottens län
Landskansliet

BESLUT
6.4.1970

G 31
IIIIG3-100-69

Anslaget Sökande

Byggnadsnämnden i Umeå stad
Box 787
901 10 UMEÅ



Fastställelse av förslag till utvidgad tomtindelning av kvartaret Sponatan i stadsdelen Teg, Umeå stad

Förslaget har antagits av byggnadsnämnden i Umeå stad 20.11.1969.

Förslaget är åskådliggjort på karta, upprättad av stadsingenjör Nils Örring år 1969, med därtill hörande beskrivning i oktober 1969.

Länsstyrelsen i Västerbottens län fastställer förslaget med stöd av 33 § byggnadslagen.

Jämlikt 150 § tredje stycket byggnadslagen får klagan över detta beslut ej föras.

Enligt det fastställda förslaget indelas ~~kvartarsdelen~~ kvartarsdelen i ~~sex~~ tomt ~~nr~~, betecknade nr 13 - 18.

Länsstyrelsen fastställer även de på kartan och i beskrivningen använda tomtbeteckningarna.

På länsstyrelsens vägnar

Gunnar Nysäter
Gunnar Nysäter

Victor Brönan
Victor Brönan

Utan avgift

Avskrift
registerföraren 2 ex
länsarkitekten
förrättningsmannen
~~domstolskammaren~~/drättselkammaren
handlingarna
VB

2480K-201/1969

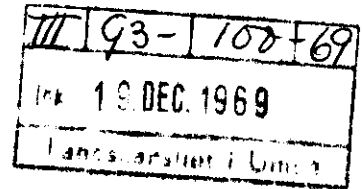
Postadress	Gatuadress	Telefon	Postgiro
901 86 UMEÅ	Kungsgatan 76 B	090/12 20 00	35 194

S.D. 17-3-40

-5-

mtk. 8/1

Dnr 163/1969
Pnr 201/1969



BESKRIVNING

^{utvidgad}
till tomtindelning av kvarteret S P E N A T E N

i stadsdelen Teg i Umeå stad.

Förutsättningar, motiv m. m.

Till grund för tomtindelning ligger en den 10 mars 1969 av länsstyrelsen i Västerbottens län fastställd stadsplan.

Tidigare tomtindelning, avseende tomterna nr 1-12 har fastställts av länsstyrelsen i Västerbottens län den 24 februari 1967.

Kvarteret är avsett att bebyggas för bostadsändamål.

Närmare detaljer om hushöjd m.m. återfinnas i stadsplanebestämmelserna.

Nedanstående fastighet och dess ägare beröras av tomtindelningsförslaget.

Fastighet

Ägare, adress

Böleå 20¹

Umeå stad, Umeå

[Handwritten signatures and notes]

2015-03-10
K. L.

Tillhör byggnadsnämndens beslut av den 20. nov. 1969 s. 854.....

Betygar på tjänstens vägnar:

[Handwritten signature]
.....

- 6 -

Genom den föreslagna tomtindelningen indelas kvarteret i tomter, vilka beskrivas sålunda:

Tomt nr	Tomten angränsar			I tomten ingår		Tomtens areal m ²
	tomt, gata, plats e. d.	mellan gräns-punkterna	med längd m	fastighet, fastighetsdel eller tomtområde	areal m ²	
1	2	3	4	5	6	7
13	tomt nr 14 i nordväst	25-24	30.85			
	tomt nr 18 i nordost	24-18	26.60			
	tomt nr 12 i sydost	18- 5	31.00			
	Smultronvägen i sydväst	5-25	26.54	del av Böleå 20 ¹	821	821
14	tomt nr 15 i nordväst	26-32	30.77			
	tomt nr 17 i nordost	32-24	27.08			
	tomt nr 13 i sydost	24-25	30.85			
	Smultronvägen i sydväst	25-26	27.11	del av Böleå 20 ¹	835	835
15	parkområde i nordväst	27-28	30.77			
	tomt nr 16 i nordost	28-32	26.99			
	tomt nr 14 i sydost	32-26	30.77			
	Smultronvägen i sydväst	26-27	26.98	del av Böleå 20 ¹	830	830
16	parkområde i nordväst	28-29	30.77			
	Ornbärsvägen i nordost	29-30	27.00			
	tomt nr 17 i sydost	30-32	30.77			
	tomt nr 15 i sydväst	32-28	26.99	del av Böleå 20 ¹	831	831
17	tomt nr 16 i nordväst	32-30	30.77			
	Ornbärsvägen i nordost	30-31	27.04			
	tomt nr 18 i sydost	31-24	30.86			
	tomt nr 14 i sydväst	24-32	27.08	del av Böleå 20 ¹	834	834
18	tomt nr 17 i nordväst	24-31	30.86			
	Ornbärsvägen i nordost	31- 6	26.65			
	tomt nr 1 i sydost	6-18	30.55			
	tomt nr 13 i sydväst	18-24	26.60	del av Böleå 20 ¹	817	817
	Umeå den 28.10 1969					
	<i>Mats Östberg</i>					
	Mättningsman					

Tillhör länsstyrelsen i Västerbottens län beslut
den 10/3 1969. Umeå i landskansliet.

813168
28 APR 1968

På tjänstens vägnar:

Umeå
Rune Bergman

Förslag till stadsplan för BÖLE BY samt förslag till ändring och utvidgning av stadsplan för BÖLEÄNGSOMRÅDET, UMEÅ.

Beskrivning

För stadsplaneområdet gäller följande stadsplaner fastställda den:

- 11 maj 1956 av Kungl. Maj:t
- 20 juli 1956 "-
- 15 mars 1963 "-
- 13 mars 1964 "-
- 14 februari 1966 av Länsstyrelsen

Förslaget till stadsplan för BÖLE BY omfattar i huvudsak de delar av BÖLEÄNGSPLANEN som undantogs från antagande av kommunalfullmäktige i Umeå landskommun den 30 december 1964. En justering av gränserna för undantaget gjordes sedermera av stadsfullmäktige i den sammanslagna kommunen den 28 juni 1965 efter förslag av länsstyrelsen. Ändringen av den fastställda BÖLEÄNGSPLANEN omfattar huvudsakligen endast vissa grönområden. Utvidgningen av densamma har tillkommit som en följd av byggnadskontorets önskemål att leda en del av planområdets trafik direkt ut till Riksvägen på ett ur trafiksynpunkt gynnsamt sätt, samt justera en del fastställda gathöjder inom området.

Umeå stad, främst drätselkammaren, byggnadskontoret och fastighetskontoret, har framfört krav på ändring av planförslaget för BÖLE BY d.v.s den gamla byn omkring Byvägen, så att mindre intrång i gällande byggnadsbestånd skulle åstadkommas. Vidare skulle grönområdena vid kvarteren Gurkan, Spenaten, Dillen, Löken och Bönan utgå och marken ingå i respektive byggnadskvarter. Överhuvud skulle en minskning av antalet grönytor utföras. Dessa grönområden har sålunda utgått i enlighet med ett beslut i Umeå stads planläggningsgrupp.

I nu föreliggande förslag har den genomgående gata som i BÖLEÅNGSPLANEN förband Röbbäcksgatan med Bölevägen utgått, såsom mindre nödvändig för körtrafik. Byvägen har däremot bibehållits i sitt läge. I de norra delarna som körväg men i de södra delarna enbart som gång- och cykelväg. En bostadsgata har i stället dragits i en ring genom BÖLE BY. Kring denna gata har stora tomter utlagts för friliggande bebyggelse av helst samma karaktär som den befintliga.

Skyddsområdet mellan slakteriet och bostadsbebyggelsen har lagts ut som industripark.

Norr om butikstomten har lagts ut en tomt för frikyrka, samlingslokal eller dylikt, annonserande sig mot Bölevägen men med körentré från Tranbärsvägen.

Umeå i stadsarkitektkontoret den 26 augusti 1966.

Rev. den 3 februari 1967

och den 23 oktober 1967.

Hans Åkerlind

Hans Åkerlind
Stadsarkitekt

Gunnar Jonsson

Gunnar Jonsson
Stadsplanearkitekt

Tillägg till beskrivning.

Efter planförslagets utställande har justeringar vidtagits till följd av vissa anmärkningar, samt Länsarkitektens yttrande över planen.

Grönområdet norr om kv. Vitkålen har utökats. Sydost om kv. Russinet har ett område reserverats för allmänna underjordiska ledningar. Gällande grönområden i kv. Vindruvan och kv. Äpplet återföres enligt gällande plan. Föreslagen gata norr om bostadsbyggnaden å Böleå 5⁶ har flyttats norrut till ett avstånd av 13 å 14 meter från nämnda byggnad. Godkännanden från av ändringarna berörda markägare har inhämtats.

I beskrivningen och bestämmelserna har vissa kompletteringar samt justeringar utförts, med anledning av Länsarkitektens yttrande den 20 september 1967.

Är nämnda ändringar är av redaktionell karaktär.

Denna beskrivning tillhör ett stadsplaneförslag, som antagits av stadsfullmäktige den 18 mars 1968, § 106, bevgar:

Umeå i stadsarkitektkontoret den 23 oktober 1967.

Hans Åkerlind

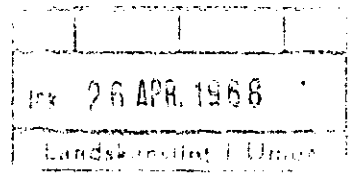
Hans Åkerlind
Stadsarkitekt

Gunnar Jonsson

Gunnar Jonsson
Stadsplanearkitekt

Gösta Persson
Gösta Persson

Tillhör länsstyrelsen i Västerbottens län beslut
den 10/3 1969. Umeå i landskansliet.



På tjänstens vägnar:
Kersti Bergman

Förslag till stadsplan för BÖLE BY samt förslag till ändring och utvidgning av stadsplan för Böleängsområdet, UMEÅ.

Stadsplanebestämmelser

§ 1.

STADSPLANEOMRÅDETS ANVÄNDNING

Mom.1. Byggnadskvarter

- a) Med A betecknat område får användas endast för allmänt ändamål.
- b) Med B betecknat område får användas endast för bostadsändamål.
- c) Med C betecknat område får användas endast för samlings- och föreningslokaler och därmed samhörigt ändamål.
- d) Med H betecknat område får användas endast för handelsändamål.
- e) Med J betecknat område får användas endast för industriändamål av sådan beskaffenhet att närboende ej vållas olägenheter med hänsyn till sundhet, brandsäkerhet och trevnad.
- f) Med JL betecknat område får användas endast för slakterirörelsens lagerbyggnader och garage.

Mom.2. Specialområden

Med Es betecknat område får användas endast för transformatorstation och därmed samhörigt ändamål.

§ 2.

MARK SOM ICKE ELLER I ENDAST MINDRE OMFATTNING FÅR BEBYGGAS

Mom.1. Med punktprickning betecknad mark får icke bebyggas.

Mom.2. Med korsprickning betecknad mark får bebyggas endast med garage.

Mom.3. Med Jp och punktprickning betecknad del av industriområde skall anordnas som planterat skyddsområde, industripark, och får icke bebyggas eller användas för upplag eller parkering.

§ 3.

SÄRSKILDA FÖRESKRIFTER ANGÅENDE OMRÅDEN FÖR LEDNINGAR OCH FÖR ALLMÄN TRAFIK E.M.

Mom.1. Å med u betecknad mark får icke vidtagas anordningar som hindra framdragande eller underhåll av underjordiska allmänna ledningar.

Mom.2. Med y betecknat område skall hållas tillgängligt för skötsel av radhustomter.

Mom.3. Med x betecknad del av byggnadskvarter skall hållas tillgänglig för allmän gångtrafik.

§ 4.

BYGGNADSSÄTT

Mom.1. Med Sr betecknat område får bebyggas endast med radhus eller kedjehus.

Mom.2. Med Ö eller F betecknat område får bebyggas endast med hus som uppföras fristående.

§ 5.

ANTAL BYGGNADER OCH BYGGNADSYTA Å TOMT

Mom.1. Å tomt som omfattar med Ö eller F betecknat område får endast en huvudbyggnad jämte erforderliga gårdsbyggnader uppföras.

Mom.2. Å tomt som omfattar med F betecknat område får huvudbyggnad icke upptaga större areal än 150 m² samt uthus eller andra gårdsbyggnader icke större sammanlagd areal än 40 m².

Mom.3. Å tomt som omfattar med Ö betecknat område får huvudbyggnad icke upptaga större areal än 250 m² samt uthus eller andra gårdsbyggnader icke större sammanlagd areal än 100 m². Av tomt får dock högst en femtedel bebyggas.

§ 6.

VÅNINGSAANTAL

Mom.1. Å med I eller II betecknat område får byggnad uppföras med respektive högst en och två våningar.

Mom.2. Å med H betecknat område får byggnad uppföras med högst en våning. Vindsinredning får icke förekomma.

Mom.3. Å med n betecknat område får vind icke inredas utöver angivet våningsantal.

Mom.4. Å med v betecknat område får utöver angivet våningsantal vind inredas.

§ 7.

BYGGNADS HÖJD

Mom.1. Å med I, Iv eller II betecknat område får byggnad icke uppföras till större höjd än respektive 4,2, 4,8 och 7,2 meter.

Mom.2. Å med siffra i romb betecknat område får byggnad uppföras till högst den höjd i meter, som siffran anger.

Mom.3. Å med korsprickning respektive med F eller Ö betecknat område får garage- eller gårdsbyggnad icke uppföras till större höjd än 2,6 meter.

§ 8.

TAKLUTNING

Å med AIIIn, BIIIn, BSrIIIn, BÖII, BPIIn, H, JIIIn, och JLIIn får tak givas en lutning mot horisontalplanet av högst 30°.

- 19 -

4.

§ 9.

ANTAL LÄGENHETER

- Nom.1. Å med F betecknat område får huvudbyggnad icke inrymma flera än två bostadslägenheter.
- Nom.2. Å med Ö eller F betecknat område får gårdsbyggnad icke inredas för bostad.

§ 10.

FÖRBUD MOT IN- OCH UTFART

Över gränslinje som betecknats med punkter, får med hänsyn till trafiksäkerheten in- eller utfart icke ske. Där punkterad linje utgör områdesgräns, skall fastighet förses med stängsel, vari ej får anordnas öppning, som medgiver utfart eller annan utgång mot gata eller allmän plats. Gångtrafik till och från busshållplats medges under förutsättning att anordningar vidtages, som förhindrar cykel- och biltrafik.

§ 11.

ÖVERGÅNGSBESTÄMMELSER

Å tomt får nybyggnad eller till nybyggnad hänförlig åtgärd icke vidtagas så länge å tomten befintlig bebyggelse ej överensstämmer med stadsplanen. Nybyggnad får dock företagas därest den befintliga bebyggelsen prövas ej förhindra ett ändamålsenligt bebyggande av kvarteret eller vålla olägenheter med hänsyn till sundhet, brandsäkerhet och trevnad.

Umeå i stadsarkitektkontoret den 26 augusti 1966.

Rev. den 3 februari 1967

och den 23 oktober 1967.

Hans Åkerlind

Hans Åkerlind

Stadsarkitekt

Gunnar Jonsson

Gunnar Jonsson

Stadsplanearkitekt

Dessa stadsplanebestämmelser tillhör ett stadsplaneförslag, som antagits av stadsfullmäktige den 18 mars 1968, § 106, betygat:

Gösta Persson

Gösta Persson



UMEÅ STAD

Utdrag ur protokoll fört vid sammanträde
med drätselkammarens arbetsutskott
i Umeå den 3 november 1969

Närvarande: Samtliga ledamöter.

Till justeringsmän för dagens protokoll utsågos ledamöterna

§ 1033

Tomtindelning för del av kvarteret Spenaten (akt nr 900 1969)

Stadsingenjörskontoret har för yttrande jämlikt 34 § byggnadsstadgan översänt förslag till utvidgad tomtindelning för del av kvarteret Spenaten i stadsdelen Teg av Umeå stad, aktbilaga 1.

De föreslagna tomternas arealer äro.

tomt nr 13	821 kvm
tomt nr 14	835 kvm
tomt nr 15	830 kvm
tomt nr 16	831 kvm
tomt nr 17	834 kvm
tomt nr 18	817 kvm

Arbetsutskottet beslutar

att tillstyrka stadsingenjörskontorets förslag till utvidgad tomtindelning för del av kvarteret Spenaten i stadsdelen Teg av Umeå stad.

Justerat:
Gunnar Aspegren

Vid protokollet:
Sten Lövgren

Kungörelse angående protokollets justering anslagen å stadens anslags-
tavla tiden 6 nov. - 27 nov. 1969 .

Rätt utdraget, intygas:

Christina Nyström *Sten Lövgren*

Utdrag ur protokoll fört vid sammanträde med byggnadsnämnden i Umeå stad den 20 november 1969.

Närvarande: ledamöterna

Lage Nilsson, ordförande
Oliver Carlsson, vice ordförande
Walther Andersson

suppleanterna

Bengt Andersson
Georg Linghede
Klas Tennberg
Sven-Olov Dahlgren (röstberättigad)
Gustav Jonsson (röstberättigad)
Bengt Mannberg (röstberättigad)
Ingrid Rosén

Övriga deltagande:

Hans Åkerlind, stadsarkitekt
Nils Orring, stadsingenjör
Sören Burman, vice stadsarkitekt
Gunnar Färjare, stadsplanarkitekt
Lennart Boström, 1:e byggnadsinspektör
Bertil Håkansson, arkitekt (§§ 846-848)
Nils Sandström, sekreterare

=====
§ 854.

Stadsingenjören Nils Orring företedde ett av honom den 28 oktober 1969 upprättat förslag till utvidgad tomtindelning för kvarteret Spenaten i stadsdelen Teg av Umeå stad, upptagande tomterna nr 13-18. Drätselkammarens a.u. har den 3 november 1969 godkänt förslaget. Berörd markägare har skriftligen godkänt tomtindelningsförslaget. Byggnadsnämnden beslöt antaga förslaget och hos länsstyrelsen anhålla om dess fastställelse.

=====
Justerat:

Lage Nilsson
Klas Tennberg

Rätt utdraget betygar:
I tjänsten

A. Israelsson

Vid protokollet:
Nils Sandström
/Nils Sandström/