

# Förslag till tomtindelning för del av Kv. Gurkan

i stadsdelen Teg, Umeå stad,  
upprättat den 10 oktober 1966 av

*Nils Östberg*  
Stadsingenjör

*Sven Graeström*  
i.e. mättningsingenjör

Till denna karta hör särskild beskrivning.

Tillhör byggnadsnämndens beslut av den 21 okt. 1966 S/13  
Betygar på tjänstens vägnar:

*Nils Östberg*

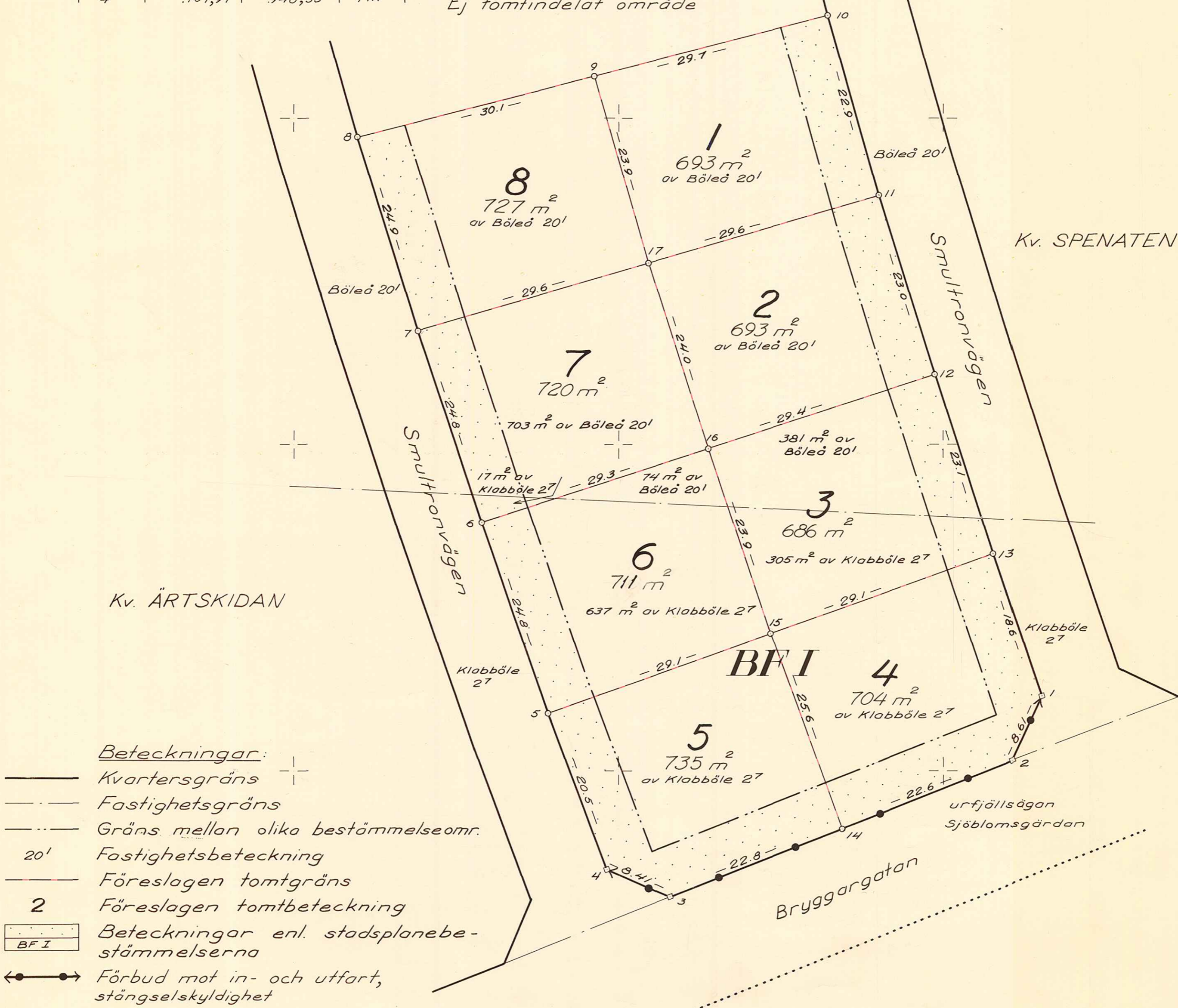
Av 1966 den 24 november... fastställdes i denna karta angivna tomtindelning, vilket beslut jämlikt 150 § 3 st. byggnadslagen vunnit laga kraft. Betygar Umeå i landskansliet som ovan.

På tjänstens vägnar:  
*Andersson*

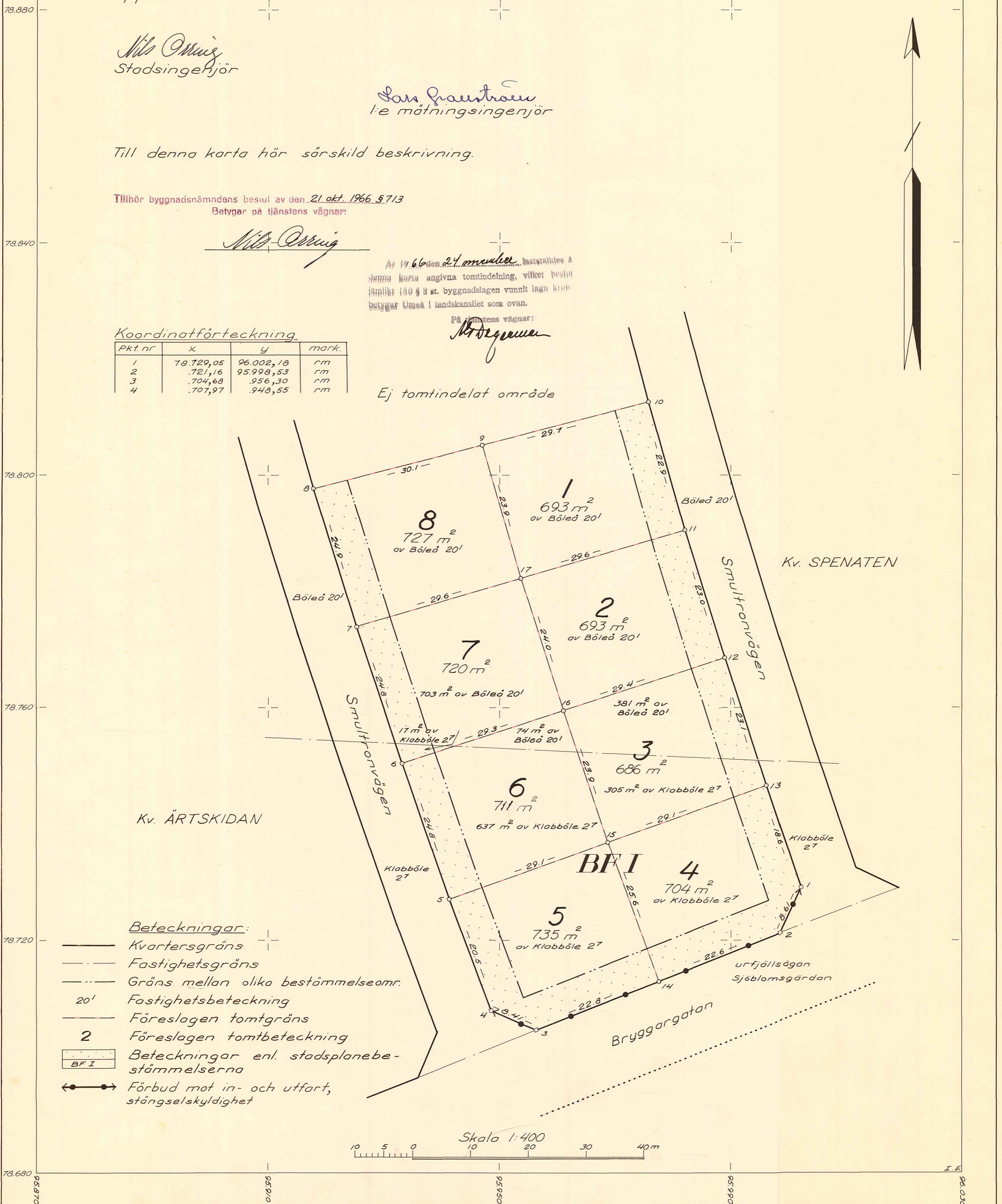
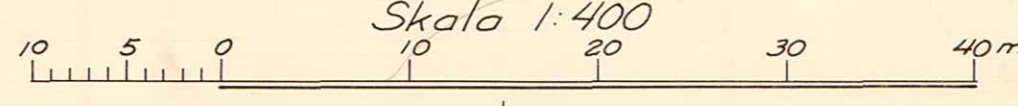
### Koordinatförteckning

Pkt. nr	x	y	mark.
1	78.729,05	96.002,18	rm
2	.721,16	95.998,53	rm
3	.704,68	.956,30	rm
4	.707,97	.948,55	rm

Ej tomtindelad område



Skala 1:400



*Arvid!*

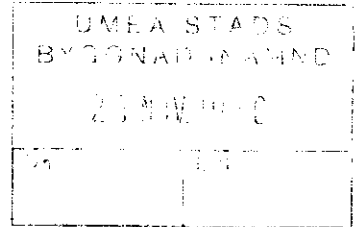
LÄNSSTYRELSEN

I

VÄSTERBOTTENS LÄN

— III 03 133 66

Nr .....



R E S O L U T I O N

Länsstyrelsen i Västerbottens län fastställer, med stöd av 33 § byggnadslagen, ett av byggnadsnämnden i Umeå stad den 21 oktober 1966 antaget förslag till tomtindelning för del av kvarteret Gurkan inom stadsdelen Teg i staden, vilket förslag åskådliggjorts å en av stadsingenjören Nils Orring den 10 oktober 1966 upprättad karta med tillhörande beskrivning samma dag.

Enligt det sålunda fastställda förslaget indelas kvartersdelen i åtta tomter, betecknade nr 1 - 8.

Jämlikt 150 § tredje stycket byggnadslagen må klagan över detta beslut icke föras.

Länsstyrelsen fastställer tillika de å kartan och i beskrivningen använda tomtbeteckningarna.

Umeå i landskansliet den 24 november 1966.

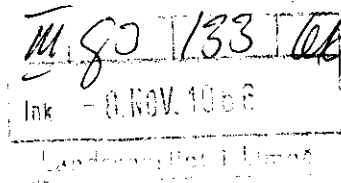
På länsstyrelsens vägnar:

*Ture Sandelin*  
Ture Sandelin

*Ruth Burgman*  
Ruth Burgman

Utan avgift

Byggnadsnämnden i Umeå stad



## BESKRIVNING

till tomtindelning/ <sup>för del/</sup> av kvarteret GURKAN

i stadsdelen Teg, Umeå stad.

### Förutsättningar, motiv m. m.

Till grund för tomtindelningen ligger en den 14 februari 1966 av länsstyrelsen fastställd stadsplan.

Kvarteret har icke tidigare varit tomtindelad.

Kvarteret är avsett att bebyggas för bostadsändamål.

Närmare detaljer om hushöjd m.m. återfinnas i stadsplanebestämmelserna.

Nedanstående fastigheter och deras ägare beröras av tomtindelningsförslaget.

<u>Fastighet</u>	<u>Ägare, adress</u>
Böleå 20 <sup>1</sup>	Umeå stad, Umeå
Klabböle 2 <sup>7</sup>	" " "

föreligger byggnadsnämndens beslut av den 21 okt. 1966 § 713

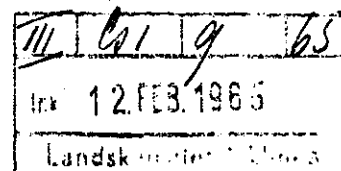
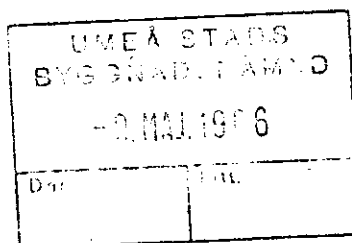
Betygar på tjänstens vägnar:

*Nils Gunnar*

Genom den föreslagna tomtindelningen indelas kvarteret i tomter, vilka beskrivas sålunda:

Tomt nr	Tomten angränsar			I tomten ingår		Tomtens areal m <sup>2</sup>
	tomt, gata, plats e. d.	mellan gränspunkterna	med längd m	fastighet, fastighetsdel eller tomtområde	areal m <sup>2</sup>	
1	2	3	4	5	6	7
1	ej tomtindelad område i norr			del av fastigh.		
	Smultronvägen i öster	9-10	29,7	Böleå 20 <sup>1</sup>	693	
	tomt nr 2 i söder	10-11	22,9			
	tomt nr 8 i väster	11-17	29,6			
		17-9	23,9			693
2	tomt nr 1 i norr	17-11	29,6	del av fastigh.		
	Smultronvägen i öster	11-12	23,0	Böleå 20 <sup>1</sup>	693	
	tomt nr 3 i söder	12-16	29,4			
	tomt nr 7 i väster	16-17	24,0			693
3	tomt nr 2 i norr	16-12	29,4	del av fastigh.		
	Smultronvägen i öster	12-13	23,1	Böleå 20 <sup>1</sup>	381	
	tomt nr 4 i söder	13-15	29,1	del av fastigh.		
	tomt nr 6 i väster	15-16	23,9	Klabböle 2 <sup>7</sup>	305	686
4	tomt nr 3 i norr	15-13	29,1	del av fastigh.		
	Smultronvägen i öster	13-1	18,6	Klabböle 2 <sup>7</sup>	704	
	gathörn i sydost	1-2	8,61			
	Bryggargatan i söder	2-14	22,6			
	tomt nr 5 i väster	14-15	25,6			704
5	tomt nr 6 i norr	5-15	29,1	del av fastigh.		
	tomt nr 4 i öster	15-14	25,6	Klabböle 2 <sup>7</sup>	735	
	Bryggargatan i söder	14-3	22,8			
	gathörn i sydväst	3-4	8,41			
	Smultronvägen i väster	4-5	20,5			735
6	tomt nr 7 i norr	6-16	29,3	del av fastigh.		
	tomt nr 3 i öster	16-15	23,9	Böleå 20 <sup>1</sup>	74	
	tomt nr 5 i söder	15-5	29,1	del av fastigh.		
	Smultronvägen i väster	5-6	24,8	Klabböle 2 <sup>7</sup>	637	711

Tomt nr.	Tomten begränsar			I tomten ingår		Tomtens areal m <sup>2</sup>
	tomt, gata, plats e. d.	mellan gräns-punkterna	med längd m.	fastighet, fastighetsdel eller tomtområde	areal m <sup>2</sup>	
1	2	3	4	5	6	7
7	tomt nr 8 i norr	7-17	29,6 ✓	del av fastigh.		
	tomt nr 2 i öster	17-16	24,0 ✓	Böleå 20 <sup>1</sup>	703 ✓	
	tomt nr 6 i söder	16- 6	29,3 ✓	del av fastigh.		
	Smultronvägen i väster	6- 7	24,8 ✓	Klabböle 2 <sup>7</sup>	17 ✓	720 ✓
8	ej tomtindelad område i			del av fastigh.		
	norr	8- 9	30,1 ✓	Böleå 20 <sup>1</sup>	727 ✓	
	tomt nr 1 i öster	9-17	23,9 ✓			
	tomt nr 7 i söder	17- 7	29,6 ✓			
	Smultronvägen i väster	7- 8	24,9 ✓			727 ✓
	Umeå den 10 oktober 1966.					
	<i>Nils Örnberg</i>					
	Mättningsman					
	Förestående förslag till tomtindelning godkännes och medgives härmed att byggnadsnämnden företager ärendet till behandling utan förfarande, som sägs i 34 § byggnadsstadgan.					
	<i>Patrik Kvarnström</i>					
	För Umeå stad, ägare av fastigheten Böleå 20 <sup>1</sup> och fastigheten Klabböle 2 <sup>7</sup> .					
	Tillhör länsstyrelsens i Västerbottens län beslut den 24/11 1966 . Umeå i landskansliet som ovan.					
	På tjänstens vägnar:					
	<i>M. Bergman</i>					



Förslag till ändring och ut-  
vidgning av stadsplan för del  
av BÖLEÅNGSOMRÅDET  
inom Tegs samhälle  
i Umeå landskommun,  
Västerbottens län.

Stadsplanebestämmelser.

§ 1.

STADSPLANEOMRÅDETS ANVÄNDNING

Mom. 1. Byggnadskvarter.

- a) Med A betecknat område får användas endast för allmänt ändamål.
- b) Med B betecknat område får användas endast för bostadsändamål.
- c) Med H betecknat område får användas endast för handelsändamål.
- d) Med J betecknat område får användas endast för industriändamål av sådan beskaffenhet att närboende ej vållas olägenheter med hänsyn till sundhet, brandsäkerhet och trevnad.
- e) Med JL betecknat område får användas endast för slakteri- rörelsens lagerbyggnader och garage.

Mom. 2. Specialområden.

- a) Med Tp betecknat område får användas endast för fordonsparkering.
- b) Med Es betecknat område får användas endast för transformatorstation och därmed samhörigt ändamål.

## § 2.

MARK SOM ICKE ELLER I ENDAST MINDRE OMFATTNING FÅR  
BEBYGGAS

Mom. 1. Med punktprickning betecknad mark får icke bebyggas.

Mom. 2. Med korsprickning betecknad mark får bebyggas endast med garage.

## § 3.

SÄRSKILDA FÖRESKRIFTER ANGÅENDE OMRÅDEN FÖR LED-  
NINGAR OCH FÖR ALLMÄN TRAFIK M. M.

Mom. 1. Å med u betecknad mark får icke vidtagas anordningar som hindra framdragande eller underhåll av underjordiska allmänna ledningar.

Mom. 2. Med y betecknat område skall hållas tillgängligt för skötsel av radhustomter.

Mom. 3. Med x betecknad del av byggnadskvarter skall hållas tillgänglig för allmän gångtrafik.

## § 4.

## BYGGNADSSÄTT

Mom. 1. Med Sr betecknat område får bebyggas endast med radhus eller kedjehus.

Mom. 2. Med Ö eller F betecknat område får bebyggas endast med hus som uppföras fristående.

## § 5.

## ANTAL BYGGNADER OCH BYGGNADSYTA Å TOMT

Mom. 1. Å tomt som omfattar med Ö eller F betecknat område får endast en huvudbyggnad jämte erforderliga gårdsbyggnader uppföras.

Mom. 2. Å tomt som omfattar med F betecknat område får huvudbyggnad icke upptaga större areal än  $150 \text{ m}^2$  samt uthus eller andra gårdsbyggnader icke större sammanlagd areal än  $40 \text{ m}^2$ .

Mom. 3. Å tomt som omfattar med Ö betecknat område får huvudbyggnad icke upptaga större areal än  $250 \text{ m}^2$  samt uthus eller andra gårdsbyggnader icke större sammanlagd areal än  $100 \text{ m}^2$ . Av tomt får dock högst en femtedel bebyggas.

## § 6.

## VÅNINGSENTAL

Mom. 1. Å med I eller II betecknat område får byggnad uppföras med respektive högst en och två våningar.

Mom. 2. Å med H betecknat område får byggnad uppföras med högst en våning. Vindsinredning får icke förekomma.

Mom. 3. Å med n betecknat område får vind icke inredas utöver angivet våningsantal.

## § 7.

## BYGGNADS HÖJD

Mom. 1. Å med I eller II betecknat område får byggnad icke uppföras till större höjd än respektive 4,2 och 7,2 meter.

Mom. 2. Å med siffra i romb betecknat område får byggnad uppföras till högst den höjd i meter, som siffran anger.

Mom. 3. Å med korsprickning respektive med F eller Ö betecknat område får garage- eller gårdsbyggnad icke uppföras till större höjd än 2,6 meter.

## § 3.

## TAKLUTNING

Å med A II<sub>n</sub>, B II<sub>n</sub>, BSr II<sub>n</sub>, BÖ II, BF II<sub>n</sub>, H, J II<sub>n</sub> och JL II<sub>n</sub> får tak givas en lutning mot horisontalplanet av högst  $30^\circ$ .

## § 9.

## ANTAL LÄGENHETER

Mom. 1. Å med F betecknat område får huvudbyggnad icke inrymma flera än två bostadslägenheter.

Mom. 2. Å med Ö eller F betecknat område får gårdsbyggnad icke inredas för bostad.

§ 10.

FÖRBUD MOT IN- OCH UTFART

Över gränslinje som betecknats med punkter, får med hänsyn till trafiksäkerheten in- eller utfart icke ske. Där punkterad linje utgör områdesgräns, skall fastighet förses med stängsel, vari ej får anordnas öppning, som medgiver utfart eller annan utgång mot gata eller allmän plats. Gångtrafik till och från busshållplats medges under förutsättning att anordningar vidtages, som förhindrar cykel- och biltrafik.

§ 11.

ÖVERGÅNGSBESTÄMMELSER

Å tomt får nybyggnad eller till nybyggnad hänförlig åtgärd icke vidtagas så länge å tomten befintlig bebyggelse ej överensstämmer med stadsplanen. Nybyggnad får dock företagas därest den befintliga bebyggelsen prövas ej förhindra ett ändamålsenligt bebyggande av kvarteret eller vålla olägenheter med hänsyn till sundhet, brandsäkerhet och trevnad.

Umeå den 1 september 1964

*Tage Hörnquist*  
Tage Hörnquist

Tillhör kommunalfullmäktiges beslut  
den 30 december 1964, § 189, betygar:

*Holmfrid Nordström*  
Holmfrid Nordström  
ordförande

*Torsten Lundberg*  
Torsten Lundberg

Tillhör länsstyrelsens i Västerbottens  
län beslut den 14/2 1966. Umeå i lands-  
kansliet som ovan.

På tjänstens vägnar:

*Rune Bergman*  
Rune Bergman



UMEÅ STAD  
STADSKANSLIET

Utdrag ur protokoll, hållet vid sammanträde med drätselkammarens arbetsutskott i Umeå den 17 oktober 1966.

---

§ 877.

Stadsingenjören har för yttrande jämlikt 34 § byggnadsstadgan överlämnat förslag till tomtindelning för del av kvarteret Gurkan i stadsdelen Teg, aktbilaga 1.

De föreslagna tomternas arealer äro

tomt nr 1	✓693 kvm.
tomt nr 2	✓693 "
tomt nr 3	✓686 "
tomt nr 4	✓704 "
tomt nr 5	✓735 "
tomt nr 6	<del>711</del> 710 "
tomt nr 7	✓720 "
tomt nr 8	✓727 "

Arbetsutskottet har intet att erinra mot föreliggande förslag till tomtindelning för del av kvarteret Gurkan inom stadsdelen Teg.

---

Som ovan.

Vid protokollet:

N.E. Årre

Justerat:

Gunnar Aspegren

Rätt utdraget betygar  
I tjänsten:

N.E. Årre

