

År 1959 den 12. december..... fastställdes å denna karta angivna tomtindelning, vilket beslut jämlikt 150 § 3 st. byggnadslagen vunnit laga kraft; betygar Umeå i landskansliet som ovan.

St. kr. 1:- På tjänstens vägnar: *Henningsauneberg*  
Hennings Sandberg



Parkområde

# Förslag till tomtindelning inom kv. Vaxskivlingen

i Umeå stad

Upprättat den 24 september 1959 av

*Nils Östing*

Stadsingenjör

*Lars Gustavsson*  
Mätningingenjör

Till denna karta hör särskild beskrivning

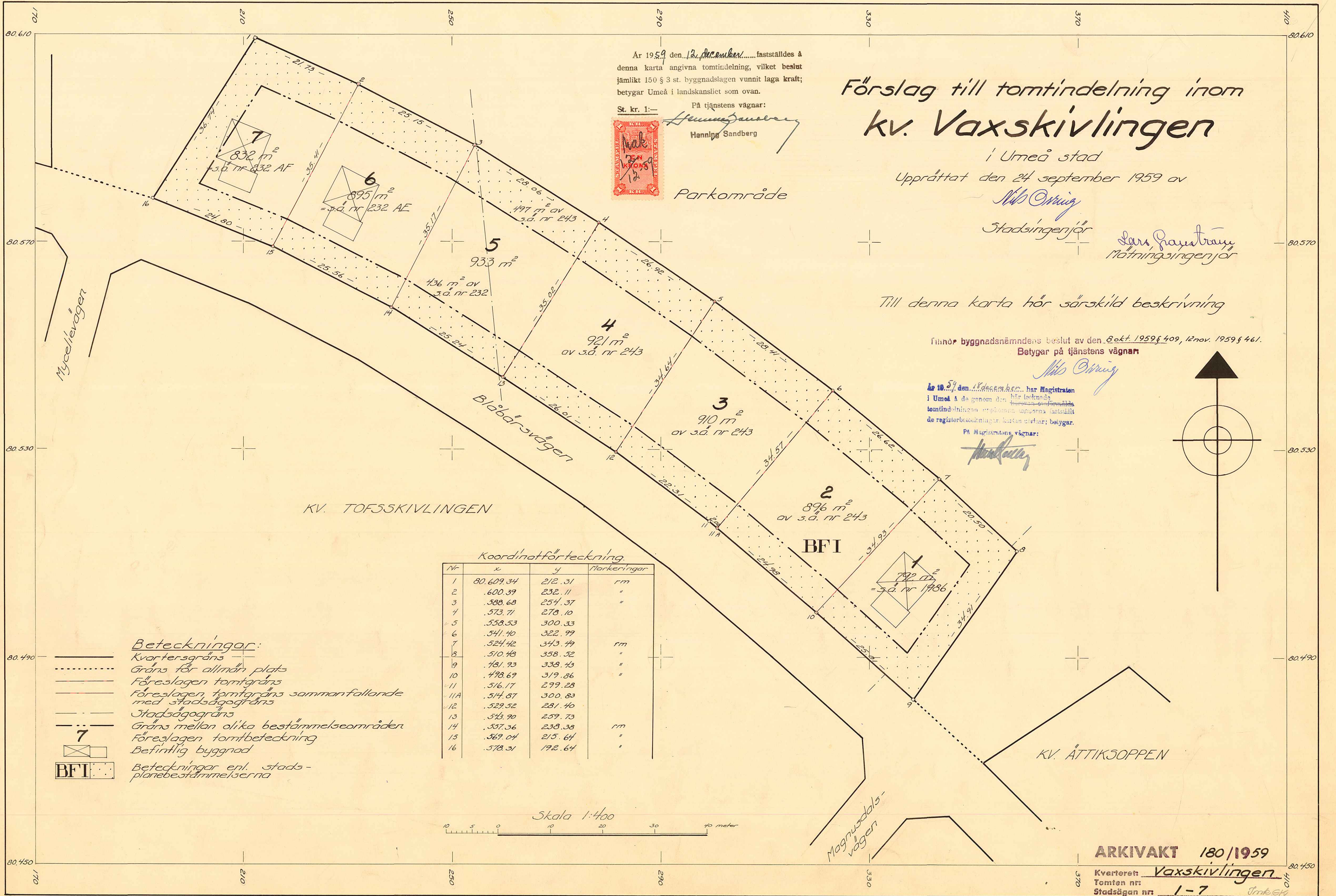
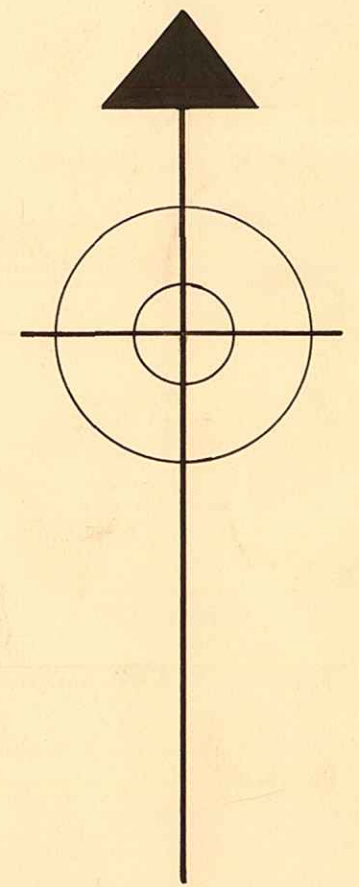
Följande byggnadsnämndens beslut av den 8 okt. 1959 § 409, 12 nov. 1959 § 461. Betygar på tjänstens vägnar

*Nils Östing*

År 1959 den 18 december..... har Magistraten i Umeå å de genom den här tecknade tomtindelningen utpekade tomterna fastställt de registerbeteckningar, kartering betygat.

På Magistratens vägnar:

*Henningsauneberg*



KV. TOFSSKIVLINGEN

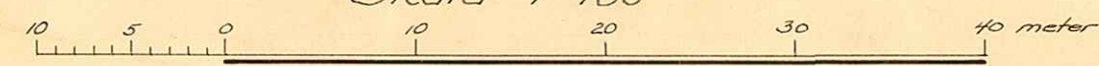
Koordinatförteckning.

Nr	x	y	Markeringar
1	80.609.34	212.31	rm
2	.600.39	232.11	"
3	.588.68	254.37	"
4	.573.71	278.10	"
5	.558.53	300.33	"
6	.541.40	322.99	"
7	.524.42	343.49	rm
8	.510.48	358.32	"
9	.481.23	338.43	"
10	.498.69	319.86	"
11	.516.17	299.28	"
11A	.514.87	300.83	"
12	.529.52	281.40	"
13	.543.90	259.73	"
14	.557.36	238.38	rm
15	.569.04	215.64	"
16	.578.31	192.64	"

### Beteckningar:

- Kvartersgräns
- Gräns för allmän plats
- Föreslagen tomtgräns
- Föreslagen tomtgräns sammanfallande med stadsägogräns
- Stadsägogräns
- Gräns mellan olika bestämelseområden
- Föreslagen tomtbeteckning
- Befintlig byggnad
- Beteckningar enl. stadsplanebestämmelserna

Skala 1:400



ARKIVAKT 180/1959

Kvarteret: Vaxskivlingen  
Tomten nr: 1-7  
Stadsågan nr: 1-7

Jmb Sk

III G3 153 59

LÄNSSTYRELSENS I VÄSTERBOTTENS LÄN  
resolution i fråga om tomtindelning av  
kvarteret Vaxskivlingen i Umeå stad; gi-  
ven efter anslag Umeå i landskansliet  
den 12 december 1959.

Byggnadsnämnden i Umeå stad har den 12 november 1959 antagit ett  
av stadsingenjören Nils Orring år 1959 upprättat förslag till  
tomtindelning av kvarteret Vaxskivlingen i staden, enligt vilket  
förslag kvarteret indelats i sju tomter betecknade med nr 1 - 7.

Förslaget har underställts länsstyrelsens prövning.

Länsarkitekten i länet har yttrat sig i ärendet.

Länsstyrelsen fastställer tomtindelningen.

På länsstyrelsens vägnar:


  
M. Colliander

  
Henning Sandberg

År 1959 den 8 december har Registraten  
i Umeå & de genom den för tecknade  
tomtindelningen uppräpnade stadsförädlade  
de registerbeteckningar, som där utvisar; betygar.

På Registratens vägnar:

Stämpel 6:-  
do & karta 1:-  $\frac{80}{12} \cdot 59$

  
Byggnadsnämnden

12666  
2480K-180/1959

III 83 15359.

4 DEC 1958

Umeå

# BESKRIVNING

till tomtindelning av kvarteret Vaxskivlingen

i Umeå stad.

Förutsättningar, motiv m. m.

Gällande stadsplan fastställd av Kungl. Maj:t den 28 november 1958.

Angående stadsplanebestämmelserna, se Bil. B.


Tillhör byggnadsnämndens beslut av den 8 okt. 1958 409, 12 nov. 1958 461.

Betygar på tjänstens vägnar:



Tillhör länsstyrelsens i Västerbottens  
län beslut den 12 / 12 19 59. Umeå i lands-  
kansliet som ovan.

På tjänstens vägnar:



Henning Sandberg

Genom den föreslagna tomtindelningen indelas kvarteret i tomter, vilka beskrivas sålunda:

Tomt nr	Tomten angränsar			I tomten ingår		Tomtens areal m <sup>2</sup>
	tomt, gata, plats e. d.	mellan gräns-punkterna	med längd m	fastighet, fastighetsdel eller tomtområde	areal m <sup>2</sup>	
1	2	3	4	5	6	7
1	Parkområde	7-8	20.50			
	"	8-9	34.91			
	Blåbärsvägen	9-10	25.01			
	tomt nr 2	10-7	34.93	s.ä. nr 1986 =	<u>792</u>	792
2	Parkområde	6-7	26.62			
	tomt nr 1	7-10	34.93			
	Blåbärsvägen	10-11A	24.98			
	tomt nr 3	11A-6	34.57	del av s.ä. 243	<u>896</u>	896
3	Parkområde	5-6	28.41			
	tomt nr 2	6-11A	34.57			
	Blåbärsvägen	11A-11	2.02			
	"	11-12	22.31			
	tomt nr 4	12-5	34.64	del av s.ä. 243	<u>910</u>	910
4	Parkområde	4-5	26.92			
	tomt nr 3	5-12	34.64			
	Blåbärsvägen	12-13	26.01			
	tomt nr 5	13-4	35.01 35.02	del av s.ä. 243	<u>921</u>	921
5	Parkområde	3-4	28.06			
	tomt nr 4	4-13	35.02			
	Blåbärsvägen	13-14	25.24	del av s.ä. 232	436	
	tomt nr 6	14-3	35.17	" " " 243	<u>497</u>	933



Utdrag av protokoll, fört  
vid sammanträde med byggnadsnämnden  
i Umeå den 12 november 1959.

§ 461.

Sedan ett av stadsingenjören Nils Orring den 24 september 1959 upprättat förslag till tomtindelning inom kvarteret Vaxskivlingen varit utställt till granskning i vederbörlig ordning, ävensom godkänts av drätselkammaren, beslöt byggnadsnämnden antaga tomtindelningsförslaget och översända detsamma till länsstyrelsen i Västerbottens län för fastställelse.

Utan avgift.

Som ovan.

På byggnadsnämndens vägnar:

*Sten Boström*  
/Sten Boström/

Länsstyrelsen

Utdrag av protokoll, fört  
vid sammanträde med byggnadsnämnden  
i Umeå den 2 oktober 1959.

§ 409.

Stadsingenjören Nils Orring företedde ett den 24 september  
1959 upprättat förslag till tomtindelning inom kv. Vaxskivlingen  
Byggnadsnämnden beslöt att utställa förslaget.

Utan avgift

Som ovan.

På byggnadsnämndens vägnar:

*Sten Boström*  
/Sten Boström/

Länsstyrelsen

Avskrift.

Förslag till utvidgning österut av stadsplanen för Berghemsområ-  
det i Umeå stad.

S T A D S P L A N E B E S T Ä M M E L S E R.

§ 1.

Stadsplaneområdets användning.

Mom. 1. Byggnadskvarter.

- a) Med A betecknat område får användas endast för allmänt ändamål.
- b) Med B eller Br betecknat område får användas endast för bostadsändamål.
- c) Med H betecknat område får användas endast för handels- eller deländamål.
- d) Med G betecknat område får användas endast för garageändamål.

Mom. 2. Specialområde.

Med Es betecknat område får användas endast för transformatorstation och därmed samhörigt ändamål.

§ 2.

MARK SOM ICKE FÅR BEBYGGAS.

Med punktprickning betecknad mark får icke bebyggas.

§ 3.

Särskilda föreskrifter angående område för ledningar.

Å med u betecknad mark får icke vidtagas anordningar som hindra framdragande eller underhåll av underjordiska allmänna ledningar.

§ 4.

BYGGNADSSÄTT.

Mom. 1. Å med F betecknat område skola huvudbyggnader uppföras

iristående från tomtgräns.

Mom. 2. Med Br betecknat område får bebyggas endast med radhus, varmed i detta sammanhang menas sammanbyggda enfamiljshus.

#### § 5.

##### ANTAL BYGGNADER Å TOMT OCH BYGGNADS LÄGE.

Mom. 1. Å tomt som omfattar med F betecknat område får endast en huvudbyggnad jämte erforderlig uthusbyggnad uppföras.

Mom. 2. Uthusbyggnad skall företrädesvis avses för garageändamål.

Mom. 3. Uthusbyggnad skall där så är möjligt placeras i nära anslutning till huvudbyggnaden, i syfte att frigöra kvarterets inre från bebyggelse. Då särskilda skäl prövas föreligga äger dock byggnadsnämnden medgiva att uthusbyggnad uppföres å tomts inre del.

Mom. 4. Uthusbyggnad får, även om den är sammanbyggd med huvudbyggnad, placeras närmare gräns mot granntomt än 4,5 meter, dock minst 3 meter, utan att grannen behöver höras. Byggnadsnämnden må av särskilda skäl medgiva mindre avstånd, varvid dock grannen först skall höras i ärendet.

#### § 6.

##### BYGGNADSYTA Å TOMT.

Å tomt som omfattar med F betecknat område får huvudbyggnad och uthusbyggnad icke upptaga större sammanlagd areal än 175 m<sup>2</sup>.

#### § 7.

##### VÅNINGSAKTAL.

Mom. 1. Å med I eller II betecknat område får byggnad uppföras med respektive högst en och två våningar.

Mom. 2. Å med v betecknat område får utöver angivet våningsantal vind inredas.

§ 8.

BYGGNADS HÖJD.

Mom. 1. Å med I, Iv eller II betecknat område får huvudbyggnad icke uppföras till större höjd än respektive 4,0; 4,8 och 7,2 meter.

Mom. 2. Å med Es betecknat område får byggnad icke uppföras till större höjd än 4,0 meter.

§ 9.

TAKLUTNING.

Mom. 1. Yttertak å byggnad, som ej är belägen å område betecknat med Iv, får givas en lutning mot horisontalplanet av högst 30°. Detsamma gäller uthusbyggnad inom med Iv betecknat område.

Mom. 2. Å med Iv betecknat område får huvudbyggnads yttertak givas en lutning mot horisontalplanet av högst 45°.

§ 10.

ÖVERGÅNGSBESTÄMMELSER.

Nybyggnad får företagas endast under förutsättning att bebyggelsen å fastigheten i dess helhet ställes i överensstämmelse med stadsplanen, såvida icke byggnadsnämnden av särskilda skäl annat medgiver.

Umeå den 9/1 1958.

Seth Fridén

Tillhör Kungl. Maj:ts beslut

Seth Fridén

den 28 november 1958

Stadsarkitekt.

(Se Kungl. Maj:ts brev)

Stockholm i Kommunikationsdepartementet  
Ex Officio: Nils Aurén

F ö r t e c k n i n g

över de markägare som beröras av ett förslag till tomtindelning inom kvarteret Vaxskivlingen i Umeå stad, upprättat den 24 september 1959 av stadsingenjör Nils Orring.

F a s t i g h e t:

stadsägan nr 232 ✓

" " 232 AE ✓

" " 232 AF ✓

" " 243 ✓

" " 1986 ✓

Ä g a r e:

Umeå stad

Henning Styrke

Karl Einar Samuelsson

Helga Högdahl

F:a Fasadbeläggning Sandström  
& Björk.

Umeå den 24 september 1959

På tjänstens vägnar:

*Nils Orring*  
Stadsingenjör

K u n g ö r e l s e .

Jämlikt 41 § Byggnadsstadgan meddelas härmed, att förslag till tomtindelning inom kvarteret Vaxskivlingen här i staden upprättats och finnes tillgängligt för granskning å stadsingenjörskontoret varje söckendag under tiden fr.o.m. den 19 oktober t.o.m. den 3 november 1959, måndag - fredag klockan 9<sup>00</sup> - 12<sup>00</sup>, 13<sup>00</sup> - 17<sup>00</sup>, lördag klockan 9<sup>00</sup> - 14<sup>00</sup>.

Anmärkning emot förslaget skall ställas till byggnadsnämnden och ingivas dit senast den 3 november 1959.

Efter denna dag kommer nämnden att företaga ärendet till avgörande.

Umeå den 15 oktober 1959

Byggnadsnämnden

**Inlämningsbevis** rörande assurerade och rekommenderade försändelser.

(Är för försändelse assurancesbelopp ej å beviset angivet, har försändelsen mottagits till befordran under rekommendation.)

Förvara detta inlämningsbevis, till dess visshet vunnits, att försändelsen kommit adressaten tillhanda.

Vid reklamation skall inlämningsbeviset företes.

Ordnr.	Adressat	Adressort	Beskaffenhet (brev, kortbrev, brevkort, korsband, paket)	Assurans- belopp		Anteckn. om mottagnings- bevis (mb), postförskott(p) och postför- skottsbelopp	Ifylles av postfunktionären		
				kronor	öre		Inläm- nings- nr	Vikt	Post- avgifter
							kr	öre	
1	F:A Fasadbeläggning								
2	Sandström & Björk.	Stöcksjö	brev				3860		
	Helga Högdahl	Umeå	"				1		
3	Karl Einar Samuelsson	Umeå	"				2		
4	Henning Styrke	Umeå	"				2		
5									
6									
7									
8									
9									
10									
11									
12									
13									
14									
15									
16									
17									
18									
19									
20									
21									
22									
23									
24									
25									
26									
27									
28									
29									
30									

Tillhoppa  4 st med angivet värde av

Sa postavg.

 kronor  öre

postfunktionärs sign.

Obs! Ersättning för en inrikes rekommenderad försändelse, som förkommit eller skadats, kan i intet fall utgå med högre belopp än 36 kronor.

I fråga om ersättning för försändelse till utlandet gälla särskilda föreskrifter.

Beträffande sättet och tiden för framställande av ersättningsanspråk meddelas upplysningar å postanstalterna.





DRÄTSELKAMMAREN

UMEÅ

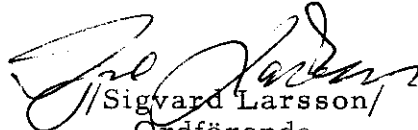
—

Till

Byggnadsnämnden i Umeå stad.

Undertecknade, som av drätselkammaren utsetts att i dess ställe avgiva yttrande över förslag till tomtindelningar, får härmed meddela att kammaren intet har att erinra mot det förslag till tomtindelning inom kvarteret Vaxskivlingen, som den 24 september 1959 upprättats av stadsingenjör N. Orring.

Umeå den 5 oktober 1959

  
/Sigvard Larsson/  
Ordförande.

  
/N. Selling/  
Drätseldirektör.