

# Förslag rörande tomtindelning inom kv. Bäcklyckan samt ändrad och utvidgad tomtindelning inom kv. Västra Bäckgården

upprättade den 12 augusti 1954 av

*Nils Östling*  
Stadsingenjör

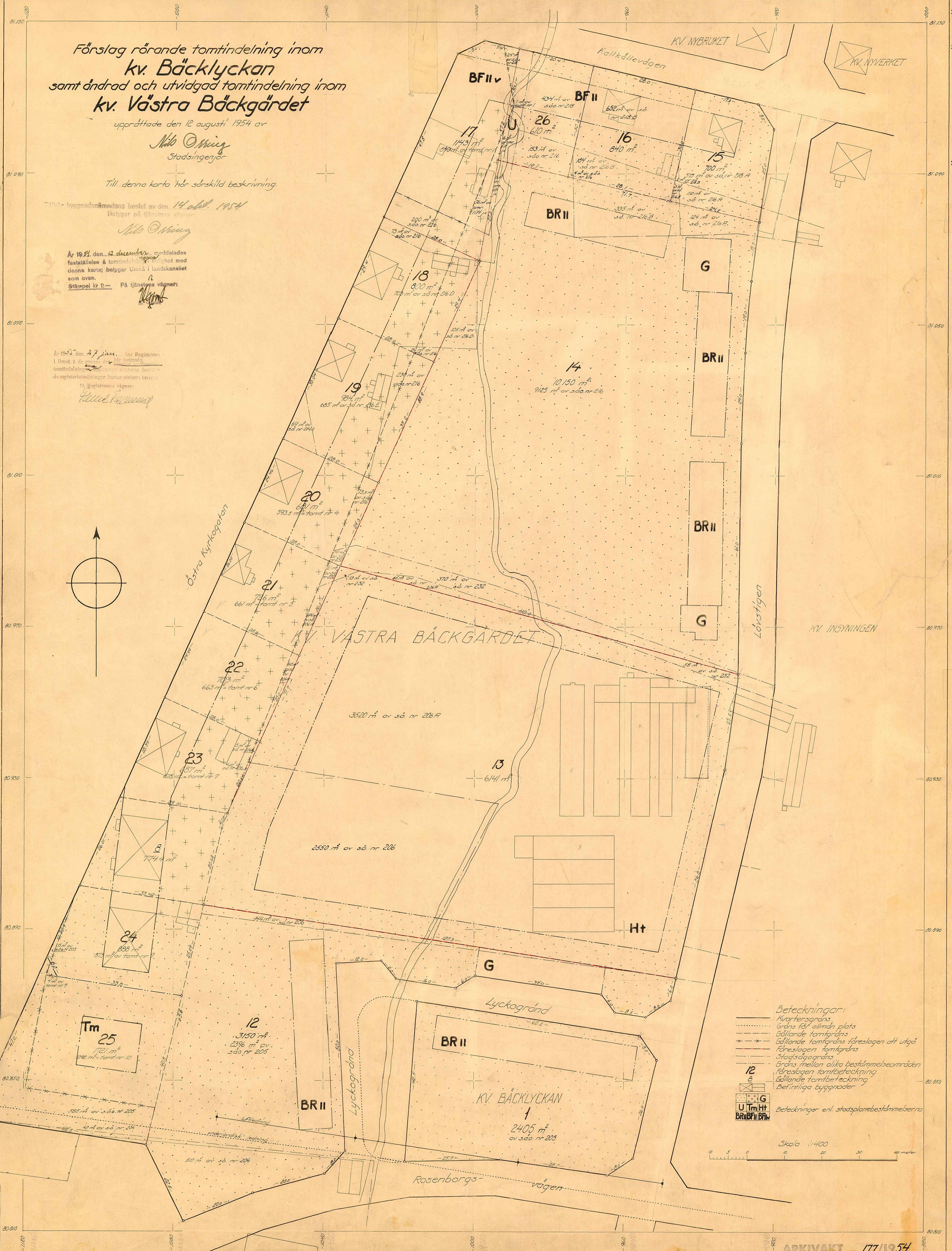
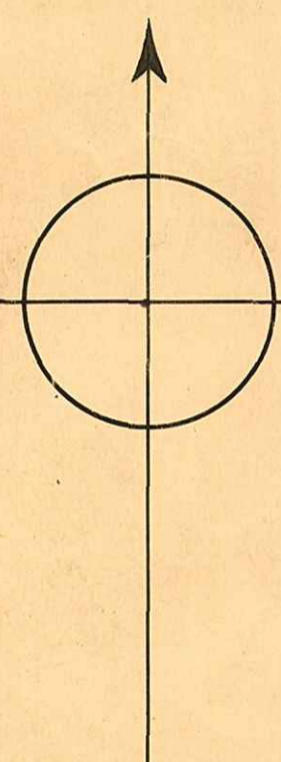
Till denna karta hör särskild beskrivning.

Till denna karta hör också Beslut av den 14 okt. 1954 Betygar på tjänstens vägnar.

*Nils Östling*

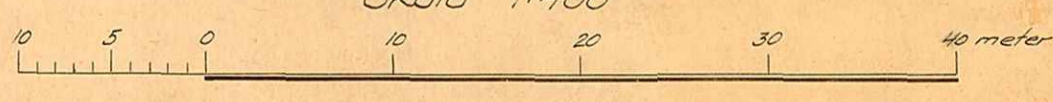
År 1951 den 22 december meddelades fastställelse & tomtindelning i enlighet med denna karta; betygar Umeå i landskansliet som ovan.  
Stämpel kr f:- På tjänstens vägnar:  
*Nils Östling*

År 1953 den 27 jan. har Registrations- i Umeå & de genom detta tecknade tomtindelningarna i Umeå i landskansliet som ovan.  
På Registrations vägnar:  
*Helge Bergström*



- Beteckningar:**
- Kvarteretsgränns
  - Gräns för allmän plats
  - Gällande tomtgräns
  - Gällande tomtgräns föreslagen att utgå
  - Föreslagen tomtgräns
  - Föreslagen tomtgräns
  - Gräns mellan olika bestämelseområden
  - Föreslagen tomtbeteckning
  - Gällande tomtbeteckning
  - Befintliga byggnader
- Beteckningar enl. stadsplanebestämmelserna**
- 12
  - G
  - U
  - Tm
  - Ht
  - BR
  - BF
  - BR II

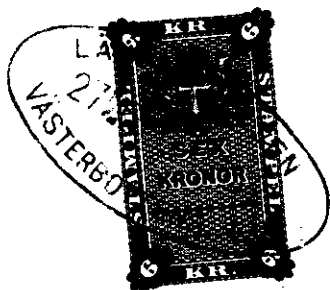
Skala 1:400



III G3117-54

Länsstyrelsens i Västerbottens

län resolution i fråga om tomtindelning av kvarteret Bäcklyckan samt ändrad och utvidgad tomtindelning av kvarteret Västra Bäckgården i Umeå stad; given efter anslag Umeå i landskansliet den 22 december 1954.



Byggnadsnämnden i Umeå stad har den 14 oktober 1954 antagit ett av stadsingenjören Nils Orring år 1954 upprättat förslag till tomtindelning av kvarteret Bäcklyckan samt ändrad och utvidgad tomtindelning av kvarteret Västra Bäckgården i staden, enligt vilket förslaget kvarteret Bäcklyckan indelats i en tomt, betecknad med nr 1 samt kvarteret Västra Bäckgården i femton tomter, betecknade med n:ris 12 - 26.

Tomtindelningsförslaget har därefter underställts länsstyrelsens prövning.

Länsstyrelsen finner skäligen fastställa ifrågakvarterets tomtindelningar.

Till statsverket skall utgå granskningsavgift med fyrtiofyra kronor, vilken avgift skall gäldas av byggnadsnämnden.

På länsstyrelsens vägnar:

*Hjalmar Bergman*  
Hjalmar Bergman

Stämpel 6:-  
D:o å karta 1:-  
Granskningsavgift 44:-  
Summa kronor 51:-

År 1955 den 27 januari har registraten i Umeå å de genomsedderna omfördäda tomtindelningarna uppkörda tomterna fastställt de regist

825

2480X-177/1954

B 3 117 54

LÄNSARKITEKTEN  
I VÄSTERBOTTENS LÄN  
DNR 6905 DEN 26/11 1954

Inkom till

BESKRIVNING 24 NOV 1954  
Länskansliet i Umeå

till tomtindelning av kvarteret Bäcklyckan

i

Umeå stad

Förutsättningar, motiv m. m.

Gällande stadsplan är fastställd av länsstyrelsen i Västerbottens län den 9 juni 1954.

Angående stadsplanebestämmelser se bilaga B.

Kvarteret har icke tidigare undergått tomtindelning.

Tillhör byggnadsnämndens beslut av den 17 okt. 1954

Betygar på tjänstens vägnar:

*Nils Östling*

Tillhör länsstyrelsens i Västerbottens län beslut den 22/12 1954. Umeå i länskansliet som ovan.

På tjänstens vägnar:

*Stenqvist*  
Stenqvist

Genom den föreslagna tomtindelningen indelas kvarteret i en tomt, vilka beskrivas sålunda:

Tomt nr	Tomten angränsar			I tomten ingår		Tomtens areal m <sup>2</sup>
	tomt, gata, plats e. d.	mellan gränspunkterna	med längd m	fastighet, fastighetsdel eller område	areal m <sup>2</sup>	
1	2	3	4	5	6	7
1	Lyckogränd		60,2			
	korsning av Lyckogränd och Lövtigen		8,0			
	Lövtigen		26,9			
	korsning av Lövtigen och Rosenborgsvägen		8,0			
	Rosenborgsvägen	28,7+25,7				
	allmän plats		42,5	av s.ä.o. 205	2405	2405
<p>Umeå den 4 november 1954</p> <p><i>M. Ö.</i></p> <p>Stadsingenjör, <del>avdelnings</del> <del>avdelnings</del> man.</p>						

24 NOV 1954

Landskansliet i Umeå

# BESKRIVNING

*/ändrad och utvidgad/ /inom del/  
till tomtindelning av kvarteret Västra Bäckgården*  
i  
Umeå stad

Förutsättningar, motiv m. m.

Gällande stadsplan är fastställd av länsstyrelsen i Västerbottens län den 9 juni 1954.

Angående stadsplanebestämmelser se bilaga B.

Tillhör byggnadsnämndens beslut av den 14 okt. 1954  
Betygar på tjänstens vägnar:

*Nils Östberg*

Tillhör länsstyrelsens i Västerbottens län beslut den 22/12 1954. Umeå i landskansliet som ovan.

På tjänstens vägnar:

*[Signature]*  
S. J. J. J.

Genom den föreslagna tomtindelningen indelas kvarteret i femton tomter, vilka beskrivas sålunda:

Tomt nr	Tomten angränsar			I tomten ingår		Tomtens areal m <sup>2</sup>
	tomt, gata, plats e. d.	mellan gränspunkterna	med längd m	fastighet, fastighetsdel eller område	areal m <sup>2</sup>	
1	2	3	4	5	6	7
12	tomten nr 13		127,3			
	Lövtigen		6,0			
	korsningen av Lövtigen och Lyckogränd		8,0			
	Lyckogränd	8,5+6,0+34,0+6,0+16,0+6,0+				
			+12,0+50,0			
	korsningen av Lyckogränd och Rosenborgsvägen		8,0			
	Rosenborgsvägen	20,0+20,0		del av s.ä. 204	610	
	allmän plats		22,5	del av s.ä. 205	2396	
	tomterna n:ris 25 och 24		65,6	del av s.ä. 206	144	3150
13	tomten nr 14		110,0			
	Lövtigen	25,5+56,8				
	tomten nr 12		127,3	del av s.ä. 232	71	
	tomterna n:ris 8,23,22 och 21	20,62+4,58+71,7		del av s.ä. 206	2550	
				del av s.ä. 206 A	3520	6141
14	tomterna n:ris 26,16 o 15		71,7	del av s.ä. 206 A	65	
	Lövtigen	15,7+19,0+24,0+61,0		del av s.ä. 216	9125	
	tomten nr 13		110,0	del av s.ä. 216 A	124	
	tomterna n:ris 20, 19, 18 och 17	88,9+27,2		del av s.ä. 216 B	335	
				del av s.ä. 216 D	105	
				del av s.ä. 232	370	
				del av omr. litt. jx	26	10150

Tomt nr	Tomten angränsar			I tomten ingår		Tomtens areal m <sup>2</sup>
	tomt, gata, plats e. d.	mellan gränspunkterna	med längd m	fastighet, fastighetsdel eller område	areal m <sup>2</sup>	
1	2	3	4	5	6	7
15	Kalkkällevägen		17,2			
	korsningen av Kalkkällevägen och Lövstigen		8,0	del av s.ä. 216 A	110	
	Lövstigen		25,0	del av s.ä. 216 B	13	
	tomten nr 14		24,5	del av s.ä. 218 A	575	
	tomten nr 16		30,0	del av s.ä. 218 B	2	700
16	Kalkkällevägen		28,0			
	tomten nr 15		30,0	del av s.ä.o.216	4	
	tomten nr 14		28,1	del av s.ä. 216 B	184	
	tomten nr 26		30,0	del av s.ä. 218 B	652	840
26	Kalkkällevägen		20,4	del av tomt nr 1	7	
	tomten nr 16		30,0	del av omr.litt.jx	16	
	tomten nr 14		19,1	del av s.ä.o.216	153	
	tomten nr 17		30,1	del av s.ä.o.218	434	610
17	Kalkkällevägen		9,4			
	tomterna nr:ris 26 och 14		57,2			
	tomten nr 18		28,0	del av s.ä.o. 216	200	
	Östra Kyrkogatan		47,5	del av s.ä.o. 218	24	
	korsningen av Östra Kyrkogatan och Kalkkällevägen		8,0	del av omr.litt.jx	76	
				del av tomt nr 1	843	1143
18	tomten nr 17		28,0			
	tomten nr 14		29,4			
	tomten nr 19		28,0	del av s.ä.o. 216	97	
	Östra Kyrkogatan		29,4	del av s.ä. 216 D	703	800

Tomt nr	Tomten angränsar			I tomten ingår		Tomtens areal m <sup>2</sup>
	tomt, gata, plats e. d.	mellan gränspunkterna	med längd m	fastighet, fastighetsdel eller område	areal m <sup>2</sup>	
1	2	3	4	5	6	7
19	tomten nr 18		28,0			
	tomten nr 14		35,2	del av s.ä. 214 A	69	
	tomten nr 20		28,0	del av s.ä.o. 216	230	
	Östra Kyrkogatan		35,04	del av s.ä. 216 E	685	984
20	tomten nr 19		28,0			
	tomten nr 14		24,3	del av s.ä. 232	14	
	tomten nr 21		28,0	del av s.ä.o. 216	73,5	
	Östra Kyrkogatan		24,46	= tomt nr 4	593,5	681
21	tomten nr 20		28,0			
	tomten nr 13		26,0	del av s.ä. 206 A	44	
	tomten nr 22		28,0	del av s.ä. 232	21	
	Östra Kyrkogatan		26,0	= tomt nr 5	661	726
22	tomten nr 21		28,0			
	tomten nr 13		25,0			
	tomten nr 23		28,0	del av s.ä. 206 A	40	
	Östra Kyrkogatan		24,99	= tomt nr 6	663	703
23	tomten nr 22		28,0			
	tomten nr 13		20,6	del av s.ä. 206	4	
	tomten nr 8		29,1	del av s.ä. 206 A	5	
	Östra Kyrkogatan		28,59	= tomt nr 7	678	687
24	tomten nr 8		33,42			
	tomten nr 12		25,09			
	tomten nr 25		33,80+6,0	del av s.ä.o. 205	15	
	Östra Kyrkogatan		20,9	av tomt nr 9	873	888

Tomt nr	Tomten angränsar			I tomten ingår		Tomtens areal m <sup>2</sup>
	tomt, gata, plats e. d.	mellan gränspunkterna	med längd m	fastighet, fastighetsdel eller område	areal m <sup>2</sup>	
1	2	3	4	5	6	7
25	tomten nr 24		6,0+33,8	del av s.ä.o. 205	585	
	tomten nr 12		40,5	del av s.ä. 204	40	
	allmän plats		46,5	del av tomt nr 9	4	
	Östra Kyrkogatan		47,0	= tomt nr 10	1092	1721
				Umeå den 4 november 1954		
				<i>Nils Östling</i>		
				Stadsingenjör, mättningsman.		

Avskrift av stadsplanebestämmelser för Erikslundsområdet i Umeå stad mellan Parkvägen och Kallkällevägen.

Inkom till

24 NOV 1954

S T A D S P L A N E B E S T Ä M M E L S E R Landskansliet i Umeå

§ 1.

STADSPLANEOMRÅDETS ANVÄNDNING.

- Mom. 1. Med B betecknat område får bebyggas endast för bostadsändamål. Bygghadsnämnden äger dock, där så provas lämpligt, medgiva att i del av byggnad inredes samlingslokal eller lokaler för handel och hantverk.
- Mom. 2. Med G betecknat område får bebyggas endast för garageändamål eller lokaler gemensamma för flera radhus, såsom värmecentral, tvättstuga och förvaringsutrymmen.
- Mom. 3. Med Jm betecknat område får bebyggas endast för småindustriändamål av sådan beskaffenhet att närboende ej vållas olägenheter med hänsyn till sundhet, brandsäkerhet och trevnad. Bostäder få anordnas endast i den utsträckning som erfordras för tillsyn och bevakning av anläggning/ inom området.
- Mom. 4. Med Tm betecknat område får bebyggas endast med anläggning för drivmedelsförsäljning och allmän service åt motortrafiken. Bilreparationsverkstad får ej här anordnas.
- Mom. 5. Med Ht betecknat område får användas endast för handels- trädgårdsändamål. Bostäder få där anordnas endast i den utsträckning som erfordras för tillsyn och bevakning av anläggningen.

§ 2.

MARK SOM ICKE ELLER I ENDAST MINDRE

OMFATTNING FÅR BEBYGGAS.

- Mom. 1. Med punktprickning betecknad mark får icke bebyggas.
- Mom. 2. Med korsprickning betecknad mark får bebyggas endast med uthus, garage och dylika mindre gårdsbyggnadsr.

§ 3.

SÄRSKILDA FÖRESKRIFTER ANGÅENDE OMRÅDE  
FÖR LEDNINGAR.

Å med u betecknad mark får icke vidtagas anordningar som hindra framdragande eller underhåll av underjordiska allmänna ledningar.

§ 4.

BYGGNADSSÄTT.

Mom. 1. Med F betecknat område får bebyggas endast med fristående hus.

Mom. 2. Med R betecknat område får bebyggas endast med radhus, varmed i detta sammanhang menas sammanbyggda enfamiljs-hus.

§ 5.

DEL AV TOMT SOM FÅR BEBYGGAS OCH  
ANTAL BYGGNADER Å TOMT.

Mom. 1. Av tomt som omfattar med F betecknat område får högst en femtedel bebyggas.

Mom. 2. Av tomt, som omfattar med Jm betecknat område, får högst en tredjedel bebyggas. Därest med Jm betecknat område bebyggas enbart med hus med ytterväggar och vertikala bärvärk av brandsäkert material, må dock byggnadsnämnden, då så prövas lämpligt, medgiva, att högst hälften av tomtens yta bebygges.

§ 6.

VÅNINGSAANTAL.

Mom. 1. Å med I eller II betecknat område får byggnad uppföras med högst en och två våningar.

Mom. 2. Å med v betecknat område får utöver angivet våningsantal vind inredas. Å med IIv betecknat område få dock takkupor icke anordnas, såvida icke byggnadsnämnden av särskilda skäl prövar skäligt att medgiva undantag.

Mom. 3. Å med Ht betecknat område får sådan bostadsbyggnad, som avses i § 1 mom. 5, uppföras med högst två våningar.

§ 7.

BYGGNADS HÖJD.

Mom. 1. Å med I, Iv, II eller IIv betecknat område får byggnad icke uppföras till större höjd än respektive 4,0; 5,2; 7,2 och 7,6 meter.

Mom. 2. Å med Tm betecknat område får byggnad icke uppföras till större höjd än 4,0 meter.

Mom. 3. Å med Ht betecknat område får byggnad för trädgårdsdriften icke uppföras till större höjd än 4,0 meter och sådan bostadsbyggnad, som avses i § 1 mom. 5, icke till större höjd än 7,2 meter.

Mom. 4. Å med G betecknat område får byggnad icke uppföras till större höjd än 3,0 meter.

§ 8.

TAKLUTNING.

Mom. 1. Yttertak å huvudbyggnad, som ej är belägen å område betecknat med Iv, får givas en lutning mot horisontalplanet av högst 30°.

Mom. 2. Å med Iv betecknat område skall huvudbyggnads yttertak givas en lutning mot horisontalplanet av 45°.

Mom. 3. Yttertak över uthus får givas en lutning mot horisontalplanet av högst 15°.

§ 9.

ÖVERGÅNGSBESTÄMMELSER.

Vid nybyggnad skall å tomten befintlig byggnad, som ej överensstämmer med stadsplanen, borttagas eller ändras i erforderlig omfattning. Dock äger byggnadsnämnden, när särskilda skäl föreligga, medgiva uppförande av nybyggnad, därest befintlig byggnad prövas ej

medföra olägenhet för kvarterets ändamålsenliga och prydliga  
bebyggande.

Umeå den 29 januari 1954.

Seth Fridén  
Seth Fridén

Stadsarkitekt

Tillhör länsstyrelsens i Västerbottens län beslut den 9/6 1954.

Umeå i landskansliet som ovan. På tjänstens vägnar: S. Öqvist/

S. Öqvist/

Bestyrkes på tjänstens vägnar:

Margit Lindberg  
Margit Lindberg

# Inkom till

24 NOV 1954

Landskansliet i Umeå

## Förteckning

över de markägare, som beröras av förslag till tomtindelning inom kvarteret Bäcklyckan samt ändrad och utvidgad tomtindelning inom kvarteret Västra Bäckgården i Umeå stad, upprättade den 12 augusti 1954 av Nils Orring, stadsingenjör.

### Fastighet:

### Ägare:

Tomt nr 1 i kv. Västra Bäckgården	Maria Elvira Lindh
" " 4 " " " "	Lennart Lundberg
" " 5 " " " "	Nils Brandt
" " 6 " " " "	Nils Brandt
" " 7 " " " "	Hanna Brandt
" " 9 " " " "	N.G. Hansson
" " 10 " " " "	Umeå stad
Stadsägan nr 204 v	Fastighetsföreningen Eriks- lund u.p.a.
Stadsägområdet nr 205 v	Umeå stad
Stadsägan nr 206 v	Umeå stad
" " 206 A v	Nils Brandt
" " 214 A	A.N. Åslund
Stadsägområdet nr 216 v	Umeå stad
Stadsägan nr 216 A v	Holger Olsson
" " 216 B v	Karl Einar Brändström o.h.h.
" " 216 D v	Dödsboet efter Erik Eriksson
" " 216 E v	A.N. Åslund
Stadsägområdet nr 218 v	Umeå stad
Stadsägan nr 218 A v	Holger Olsson
" " 218 B v	Karl Einar Brändström o.h.h.
" " 232 v	Umeå stad
Området litt. jx v	Umeå stad

Umeå den 12 augusti 1954  
På tjänstens vägnar:

*Nils Orring*  
Stadsingenjör

Inkom till

24 NOV 1954

Landskapsrådet i Umeå

K u n g ö r e l s e.

Jämlikt 41 § Byggnadsstadgan veddelas härmed, att förslag till tomtindelning inom kvarteret Bäcklyckan samt ändrad och utvidgad tomtindelning inom kvarteret Västra Bäckgården är i staden upprättats och finnes tillgängligt för granskning å stadsingenjörskontoret i Rådhuset varje söckendag under tiden fr.o.m. den 20 september t.o.m. den 5 oktober 1954, måndag - fredag klockan 9 - 12, 13 - 17, lördag 9 - 14.

Anmärkning emot förslaget skall ställas till byggnadsnämnden och ingivas dit senast den 5 oktober 1954.

Efter denna dag kommer nämnden att företaga ärendet till avgörande.

Umeå den 17 september 1954.

På byggnadsnämndens uppdrag:

*Mik Ossiing*

Mättningsman.

Avser kv. Västra Bäckgärdet och Bäcklyckan.  
**Inlämningsbevis** rörande assurerade och rekommenderade försändelser.

(Är för försändelse assuransbelopp ej å beviset angivet, har försändelsen mottagits till befordran under rekommendation.)

Förvara detta inlämningsbevis, till dess visshet vunnits, att försändelsen kommit adressaten tillhanda.

Vid reklamation skall inlämningsbeviset företes.

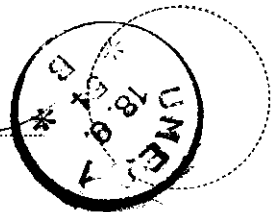
Ord-nr	Adressat	Adressort	Beskaffenhet (brev, kortbrev, brevkort, korsband, paket)	Assuransbelopp		Anteckn. om mottagningsbevis (mb) postförskott (pf) och postförskottsbelopp	Ifylles av postfunktionären			
				kronor	öre		Inlämningsnr	Vikt	Postavgifter kr. öre	
1	Maria Elvira Lindh	Umeå	Brev							
2	Lennart Lundberg	Umeå	"			Inkom till				
3	Nils Brandt	Umeå	"			24 NOV 1954				
4	Hanna Brandt	Umeå	"			Landskardhot i Umeå				
5	N.G. Hansson	Umeå	"							
6	Holger Olsson	Umeå	"							
7	Karl Binar Brändström	Umeå	"							
8	Dödsboet efter Erik Eriksson	Umeå	"							
9	A.N. Åslund	Umeå	"							
10	Fastighetsför. Eriks-	Umeå	"							
11	lund u.p.a. G. Koorp Åke Asplund	Umeå	"							
12	Manfred Nyberg	Umeå	"							
13										
14										
15										
16										
17										
18										
19										
20										

Tillhoppa  st. med angivet värde av

S:a postavg.

kronor  öre

(Postfunktionärs sign.)



Obs.! Ersättning för en inrikes rekommenderad försändelse, som förkommit eller skadats, kan i intet fall utgå med högre belopp än 36 kronor.

I fråga om ersättning för försändelse till utlandet gälla särskilda föreskrifter.

Beträffande sättet och tiden för framställande av ersättningsanspråk meddelas upplysningar å postanstalterna.

I n t y g.

Härmed intygas, att jag, Eva Adelina Brändström, som tillsammans med min make Karl Einar Brändström är ägare av stadsägorna nr:ris 216 B och 218 B i Umeå stad, tagit del av ett förslag till ändrad tomtindelning inom kvarteren Bäcklyckan och Västra Bäckgården, upprättat den 12 augusti 1954 av stadsingenjör Nils Orring, och intet har att erinra emot detsamma.

Umeå den 9 december 1954

*Eva Brändström*

Egenhändig namnteckning bestyrkes:

*Nils Orring*

Nils Orring

Stadsingenjör.



DRÄTSELKAMMAREN

UMEÅ

Inkom till

24 NOV 1954

Landskansliet i Umeå

Byggnadsnämnden i Umeå stad.

Undertecknade, som av drätselkammaren bemyndigats att i dess ställe avgiva yttrande rörande tomtindelningar, få härmed meddela, att kammaren intet har att erinra mot det förslag till tomtindelning inom kv. Bäcklyckan samt ändrad och utvidgat tomtindelning för kv. Västra Bäckgården, som den 12 augusti 1954 upprättats av stadsingenjör N. Orring.

Umeå den 26 oktober 1954

  
/P.G. Lundgren/  
Drs. ordf.

  
/N. Selling/  
Drätseldirektör.

Inkom till

24 NOV 1954

Landskansliet i Umeå

Till Byggnadsnämnden i Umeå stad.

Undertecknad ägare av tomten nr 15 i kvarteret  
Västra Bäckgården får härmed återtaga mina besvär över  
den av Byggnadsnämnden föreslagna tomtindelningen.

Umeå den 11 november 1954



Holger Olsson

# Inkom till

24 NOV 1954

Landskansliet i Umeå

Utdrag av protokoll, fört

vid sammanträde med byggnadsnämnden

i Umeå den 14 oktober 1954.

§ 483.

Sedan byggnadsnämnden enligt beslut den 16 september 1954, § 471, utställt ett av stadsingenjören Nils Orring upprättat förslag till ändring av tomtindelning inom kvarteren Bäcklyckan och Västra Bäckgården, så hade till byggnadsnämnden inkommit en så lydande anmärkningsskrift:

"Till Byggnadsnämnden i Umeå stad.

Genom Eder kungörelse och utställning av ny stadsplan har jag tagit del av föreslagen ändring inom det berörda område vari min fastighet 216 a och 218 a är belägen.

Källarvåning, tvättstuga och vedbod m.m. saknas i gardshuset. Jag kan ej godkänna det uppsatta förslaget emedan uthuset ej kan undvaras med anledning av ovan sagda. Att uppföra nytt uthus å den enligt förslaget kvarstående tomtmarken låter sig ej göras. Således skulle endast kvarstå möjligheten att uppföra källarvåning i gardshuset, men är jag ej beredd att stå för denna kostnad.

Umeå den 28/9 1954

Holger Olsson."

Utan avgift.

---

Stadsingenjören Nils Orring hade avgivit ett så lydande tjänsteutlåtande:

Länsstyrelsen.

Inkom 111  
LÅNREKONSA  
1911

"Kv. Västra Bäckgården."

Besvär har inkommit från Holger Olsson, ägare av sä 216 A och 218 A. Hans besvär vänder sig mot den redan fastställda stadsplanen och kan sålunda lämnas utan avseende. Kvarterets indelning i tomter har han ej något att erinra emot, varför jag får föreslå byggnadsnämnden att antaga tomtindelningarna för kvarterena Västra Bäckgården och Bäcklyckan."

Byggnadsnämnden beslöt att antaga förslaget till tomtindelning inom kvarteret Bäcklyckan samt till ändrad och utvidgad tomtindelning inom kvarteret Västra Bäckgården och att hos länsstyrelsen i Västerbottens län söka fastställelse å detsamma.

Som ovan.

På byggnadsnämndens vägnar:

*Sten Boström.*

Sten Boström.