

Förslag till ändrad tomtindelning inom

kv. Linnéan

i stadsdelen Backen, Umeå stad,

upprättat den 18 maj 1966 av

Nils Henriksson
t.f. Stadsingenjör

Lars Gustavsson
t.f. Mättningsingenjör

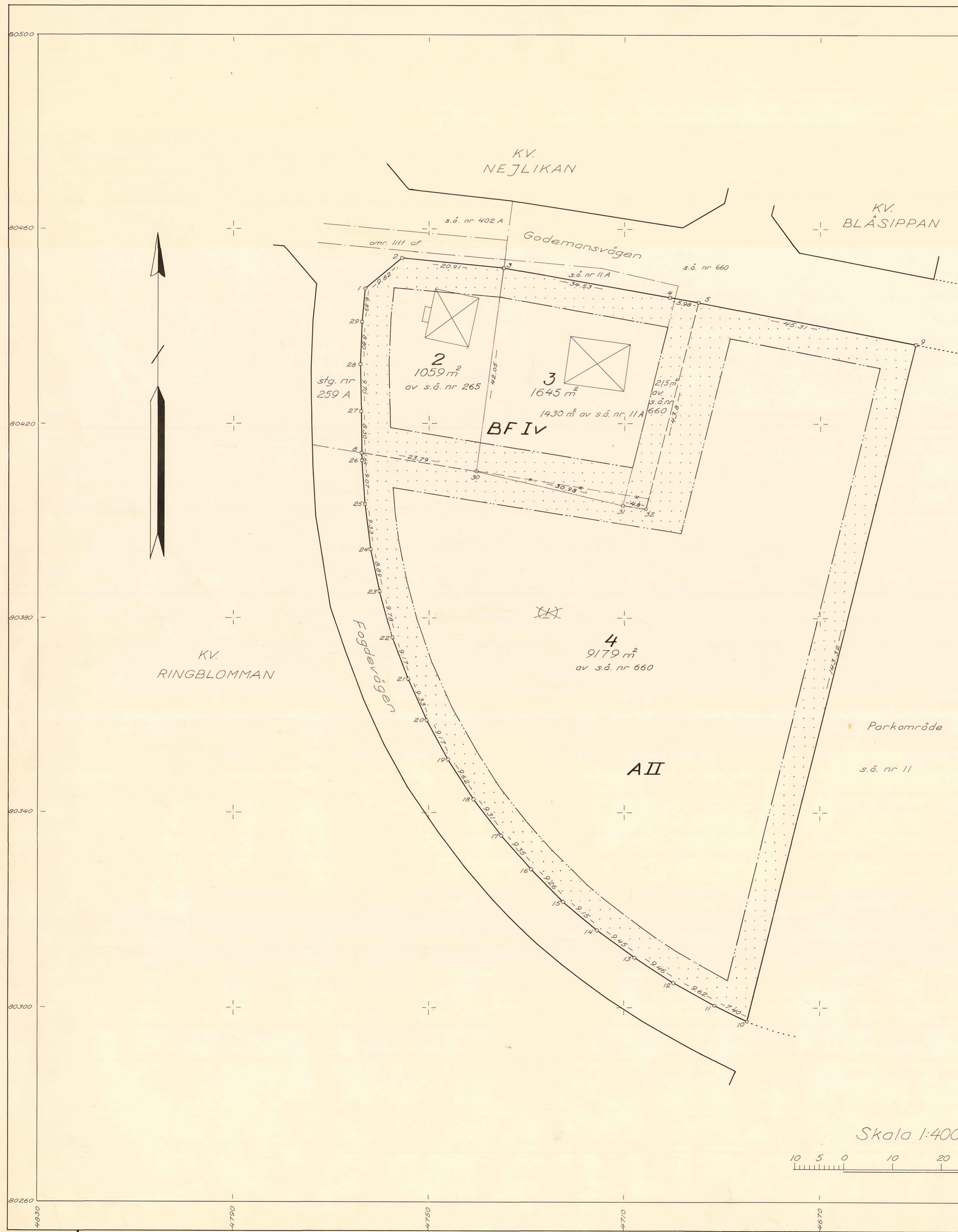
Till denna karta hör särskild beskrivning.

Tillhör byggnadsnämndens beslut av den 12 aug. 1966 55:27
Betygar på tjänstens vägnar:

Nils Henriksson

Ar 1966 den 27 september fastställdes på denna karta angivna tomtindelning, vilket beslut jämfört 150 § 3 st. byggnadslagen vunnit laga kraft i betygar Umeå i landskansliet som ovan.

På tjänstens vägnar:
Lars Gustavsson



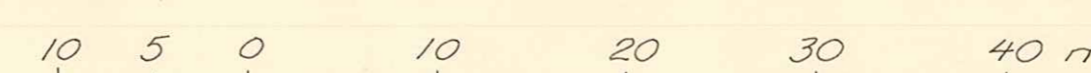
Koordinatförteckning

Nr	X	Y	Mark
1	80.447,76	-4.763,18	rm
2	.453,99	.765,59	"
3	.451,93	.734,79	"
4	.445,92	.700,78	"
5	.444,93	.694,98	"
6	.414,10	.763,94	"
9	.436,30	.650,40	"
10	.297,20	.684,93	"
11	.300,50	.691,55	"
12	.305,10	.700,00	"
13	.310,34	.707,99	"
14	.315,64	.715,56	"
15	.321,90	.722,50	"
16	.328,95	.729,05	"
17	.335,40	.735,20	"
18	.342,82	.740,82	"
19	.350,90	.746,05	"
20	.358,95	.750,94	"
21	.367,47	.754,25	"
22	.376,05	.757,50	"
23	.385,46	.760,16	"
24	.394,16	.762,00	"
25	.403,41	.763,26	"
26	.412,46	.763,86	"
27	.422,40	.764,04	"
28	.432,10	.764,11	"
29	.440,90	.763,79	"
30	.410,27	.740,46	rg
31	.402,93	.710,36	"
32			

Beteckningar:

- Kvartersgräns
- Gräns för allmän plats
- Föreslagen tomtgräns
- Stadsägogräns
- Gräns mellan olika bestämelseomr.
- Tomtgräns oavsett att utgå
- Tomtgräns sammanf. med stadsägogräns
- Tomtgräns
- s.ä. nr 11A Stadsägobeteckning
- 2 Tomtbeteckning
- ☒ Tomtbeteckning oavsett att utgå
- ☒ Befintliga byggnader
- ☒ Beteckningar enligt stadsplanebestämmelserna

Skala 1:400

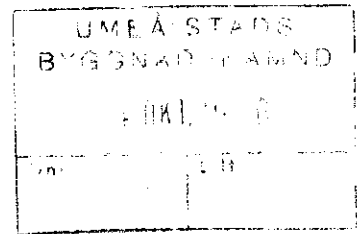


LÄNSSTYRELSEN

I

VÄSTERBOTTENS LÄN

Nr III G3 108 66



R E S O L U T I O N

Länsstyrelsen i Västerbottens län fastställer, med stöd av 33 § byggnadslagen, ett av byggnadsnämnden i Umeå stad den 19 augusti 1966 antaget förslag till ändrad tomtindelning av kvarteret Linnéan inom stadsdelen Backen i staden, vilket förslag åskådliggjorts å en av t f stadsingenjören Håkan Stjernholm år 1966 upprättad karta med tillhörande beskrivning den 18 maj 1966.

Enligt det sålunda fastställda förslaget indelas kvarteret i tre tomter, betecknade nr 2 - 4.

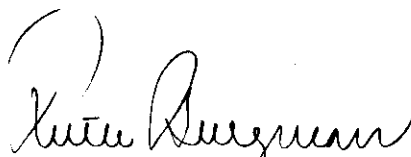
Jämlikt 150 § tredje stycket byggnadslagen må klagan över detta beslut icke föras.

Länsstyrelsen fastställer tillika de å kartan och i beskrivningen använda tomtbeteckningarna.

Umeå i landskansliet den 29 september 1966.

På länsstyrelsens vägnar:


Ture Sandelin


Ruth Burgman

Utan avgift

Byggnadsnämnden i Umeå stad

2480K-157/1966

Umeå 50 108 106
7 SEP 1966

BESKRIVNING

ändrad/
till/tomtindelning av kvarteret L I N N E A N

inom stadsdelen Backen, Umeå stad.

Förutsättningar, motiv m. m.

Till grund för tomtindelningen ligger en stadsplan fastställd av Kungl. Maj:t den 30 september 1959.

Tidigare tomtindelning, avseende tomt nr 1, har fastställts av länsstyrelsen den 18 januari 1966.

Kvarteret är avsett att bebyggas dels för allmänt ändamål och dels för bostadsändamål.

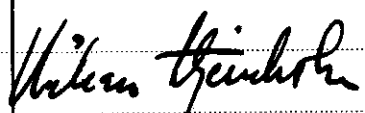
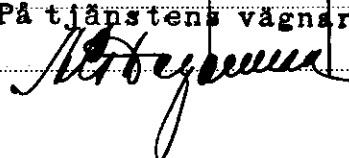
Närmare detaljer om hushöjd m.m. återfinnas i stadsplanebestämmelserna.

Nedanstående fastigheter och deras ägare beröras av tomtindelningsförslaget.

Fastighet	Ägare, adress
stadsäga nr 660 ✓	✓ Umeå stad, Umeå
" " 11 A ✓	✓ Birger Lindehell, Box 2301, Grubbe
" " 265 ✓	✓ Ingrid Maria Jeppson, Box 2269, Grubbe

Tillnär byggnadsnämndens beslut av den 19 aug. 1966 5547
Betygar på tjänstens vägnar:

Nils Ormög

Tomt nr	Tomten angränsar			I tomten ingår		Tomtens areal m ²
	tomt, gata, plats e. d.	mellan gränspunkterna	med längd m	fastighet, fastighetsdel eller tomtområde	areal m ²	
1	2	3	4	5	6	7
4	Godemansvägen i norr	5- 9	45,31	del av s.ä. nr		
	parkområde i öster	9-10	143,32	660	9179	
	Fogdevägen i sydväst	10-11	7,40	✓		
	" " "	11-12	9,62	✓		
	" " "	12-13	9,46	✓		
	" " "	13-14	9,45	✓		
	" " "	14-15	9,15	✓		
	" " "	15-16	9,26	✓		
	" " "	16-17	9,35	✓		
	" " "	17-18	9,31	✓		
	" " "	18-19	9,62	✓		
	" " "	19-20	9,17	✓		
	" " "	20-21	9,33	✓		
	" " "	21-22	9,17	✓		
	" " väster	22-23	9,78	✓		
	" " "	23-24	8,89	✓		
	" " "	24-25	9,33	✓		
	" " "	25-26	9,07	✓		
	" " "	26- 8	1,64	✓		
	tomt nr 2 i norr	8-30	23,79	✓		
	" " 3 " "	30-31	30,98	✓		
	" " " " "	31-32	4,8	✓		
	" " " " väster	32- 5	43,8	✓		9179
Umeå den 18 maj 1966						
 Mättningsman		Tillhör länsstyrelsens i Västerbottens län beslut den 29, 7 1966. Umeå i lands- kansliet som ovan.				
				På tjänstens vägnar: 		

Avskrift

III G1 35 59

Avskrift av beskrivning och bestämmelser rörande förslag till ändring och utvidgning av stadsplanen för sydvästra Grisbacka inom Backens samhälle i Umeå landskommun (Se en å Västerbottenskommunernas Arkitekt- & Byggnadskontor år 1959 upprättad och sedermera reviderad karta).

Beskrivning

Gällande stadsplaner

För en mindre del av området gälla stadsplaner fastställda den 5 december 1952, 20 juli 1956 och 14 juni 1958.

Generalplan

För samhället har länsarkitektkontoret upprättat ett utkast till generalplan. Enligt detta är områden för nybebyggelse föreslagna söder om Vännäsvägen, mellan det nuvarande stadsplaneområdet i Grisbacka och kyrkan på Backen. Bebyggelseområdenas lägen överensstämmer i stort med regionplanen för Umeorten. Områdenas begränsningar och lägen grundar sig därvid bl. a på de vatten- och avloppstekniska utredningarna i regionplanen, där avloppsvattnet föreslagits att pumpas från vissa områden. Vid den utredning som VAB företagit i samband med det s k "Älvdalsprojektet" har framkommit, att huvudavloppet inom området kan anordnas utan pumpning. Bebyggelseområdenas begränsning har därför anpassats efter dessa - nya - förutsättningar. I en översiktsplan som sammanställts av VAB den 21 november 1958, har redovisats ett förslag till utbyggnad av samhället, som överensstämmer med senaste avloppsutredningen.

Stadsplan

Planområdet

Stadsplaneområdet, som har en yta av 83 har, gränsar i öster till stadsplaner fastställda den 20 juli 1956 och 14 juni 1958, och i norr av, dels en stadsplan fastställd den 5 december 1952 och dels till ett förslag till stadsplan, som upprättats av länsarkitektkontoret år 1957 (utställt 1958). I föreliggande stadsplaneförslag

har dock medtagits ett mindre parti av länsarkitektkontorets plan. Detta har föranletts av vissa justeringar i gatunätet. Huvudparten av den obebyggda marken inom planområdet äges av Umeå landskommun.

Grundkarta

Grundkartan har år 1858 kompletterats av distriktslantmätare Lars Björkgren, Umeå.

Grundförhållanden

Marken inom området utgöres av sand och mo.

Bostadsområden

Inom norra och nordvästra delarna av planområdet har utlagts mark för hyreshusbebyggelse. Storleken på hyreshusbebyggelsen har i huvudsak begränsats till att omfatta byggnader innehållande 6 - 8 lägenheter.

Övrig mark för bostadsändamål inom området, är avsedd att byggas med egnahem i form av friliggande hus, kedjehus eller radhus.

Allmänna områden

A-området i kvarteret Linnéan har utlagts för skoländamål (klasserna 1 - 3).

Motorområden

I kvarteret Violén har utlagts ett område för bensinstation. M-området, norr om kvarteret Heden, överensstämmer med det område, som tidigare ingått i länsarkitektkontorets stadsplaneförslag.

Transformatorområden

Områden för transformatorstationer har utlagts i samråd med Umeå Stads Elverk. Den befintliga transformatorstationen vid kvarteret Hedens nordvästra hörn, kan i framtiden icke bibehållas då den allt för mycket inkräktar på den fria sikten i korsningen mellan Vännäsvägen och Hartviksgatan. Stationen bör därför flyttas, förslagsvis till grönområdet öster om kvarteret Heden.

Parkmark

Områden för lekplatser och dylikt har utlagts där så befunnits lämpligt ur plansynpunkt.

Gatumark

Tillfart till området, från Vännäsvägen, kommer huvudsakligast att ske via Hartviksgatan och Kungsgårdsvägen, samt i mindre omfattning via Kvarnvägen. Gatunätets anslutning till angränsande - obebbyggda - områden har givits en sådan utformning, att möjligheter till framtida påkopplingar finnas. Gatorna i övrigt inom planområdet har givits den bredd som ansetts lämpligt med hänsyn till trafiken.

Avloppsplan

Beträffande de avloppstekniska anordningarna och dessas utbyggnad, hänvisas till särskild utredning.

Teg den 1 januari 1959

Åke Lundberg
Åke Lundberg
Arkitekt SAR

/ Tage Hörnqvist
Tage Hörnqvist

Tillhör kommunalfullmäktiges beslut den 20 april 1959 § 51 betygar:

Holmfrid Nordström
Holmfrid Nordström
Kommunalfullm. ordf.

Tillhör Kungl. Maj:ts beslut den 30 september 1959.

Stockholm i Kommunikationsdepartementet

Ex officio:

Sven Åmark

Bestämmelser

§ 1.

STADSPLANEOMRÅDETS ANVÄNDNING

Mom. 1. Byggnadskvarter

- a) Med A betecknat område får användas endast för allmänt ändamål.

- b) Med B betecknat område får användas endast för bostadsändamål och, där så prövas lämpligt, för handels- och hantverksändamål.
- c) Med M betecknat område får användas endast för garage- och motorserviceändamål.

Mom. 2. Specialområden

Med Es betecknat område får användas endast för transformatorstation och därmed sammanhängande ändamål.

§ 2.

MARK SOM ICKE ELLER I ENDAST MINDRE OMFATTNING FÅR BEBYGGAS

Mom. 1. Mark som icke får bebyggas

Med punktprickning betecknad mark får icke bebyggas.

Mom. 2. Mark för uthus och dylikt

Med korsprickning betecknad mark får bebyggas endast med uthus, garage och dylika mindre gårdsbyggnader.

§ 3.

BYGGNADSSÄTT

- Mom. 1. Å med Sr betecknat område får bebyggas endast med radhus eller kedjehus. Byggnadsnämnden må dock, efter stadsarkitektens tillstyrkan, medgiva att området får användas för byggnader som uppföras fristående.
- Mom. 2. Å med F betecknat område skola huvudbyggnader uppföras fristående. Där så prövas lämpligt må sammanbyggnad av huvudbyggnader två och två i gemensam tomtgräns kunna medgivas.

§ 4.

BYGGNADS LÄGE

Å med F betecknat område skall med bostadshus sammanbyggd garagebyggnad placeras minst 3 meter från gräns mot grann-tomt. Byggnadsnämnden må, av särskilda skäl och efter grannens hörande, medgiva mindre avstånd.

- 5 -

§ 5.

- BYGGNADSYTA Å TOMT ELLER DEL AV TOMT SOM FÅR BEBYGGAS
- Mom. 1. Å tomt som omfattar med F betecknat område får endast en huvudbyggnad jämte erforderliga gårdsbyggnader uppföras.
- Mom. 2. Å tomt som omfattar med F betecknat område får huvudbyggnad icke upptaga större areal än 150 m², samt uthus eller andra gårdsbyggnader icke större sammanlagd areal än 40 m².
- Mom. 3. Å med 80 betecknad del av den byggnadstillåttna ytan, må inom varje tomt endast 80 % av denna yta bebyggas.

§ 6.

VÅNINGSAANTAL

- Mom. 1. Å med I eller II betecknat område får byggnad uppföras med respektive högst en och två våningar.
- Mom. 2. Å med v betecknat område får utöver angivet våningsantal Vind inredas.
- Mom. 3. Å med BII betecknat område får, där så prövas lämpligt, utöver angivet våningsantal vind inredas med gavellägenheter.

§ 7.

BYGGNADS HÖJD

- Mom. 1. Å med I, Iv eller II betecknat område får byggnad icke uppföras till större höjd än respektive 4,4, 5,6 och 7,2 meter.
- Mom. 2. Å korsprickat område får byggnad icke uppföras till större höjd än 3,0 meter.

§ 8.

TAKLUTNING

Å med BII betecknat område får tak givas en lutning mot horisontalplanet av högst 30°.

§ 9.

ANTAL LÄGENHETER

Å med F betecknat område får huvudbyggnad icke inrymma flera än två bostadslägenheter. I gårdsbyggnad får bostad icke inredas.

§ 10.

ANORDNANDE AV STÄNGSEL I VISST FALL

I kvartersgräns som betecknats med punkterad linje skall med hänsyn till trafiksäkerheten fastighet förses med stängsel, vari ej får anordnas öppning som medgiver utfart eller annan utgång mot gata eller annan allmän plats. Befrielse från här angiven skyldighet att anordna stängsel må dock medgivas beträffande fastighet från vilken med hänsyn till dess höjdläge eller andra omständigheter utfart ej kan väntas äga rum ävensom fastighet vars behov av utfart icke kan på annat sätt behörigen tillgodoses.

Teg den 1 januari 1959

Åke Lundberg
Åke Lundberg
Arkitekt SAR

/ Tage Hörnqvist
Tage Hörnqvist

Tillhör kommunalfullmäktiges beslut den 20 april 1959 § 51 betygar:

Holmfrid Nordström
Holmfrid Nordström
Kommunalfullm. ordf.

Tillhör Kungl. Maj:ts beslut den 30 september 1959 (ang. § 4 se Kungl. Maj:ts beslut) Stockholm i Kommunikationsdepartementet

Ex officio:

Sven Åmark

Bestyrkes på tjänstens vägnar:

Margit Lindberg



Stadskansliet
UMEA

Utdrag ur protokoll, hållet vid sammanträde
med drätselkammarens arbetsutskott i Umeå
den 31 maj 1966.

- - -

§ 514.

Stadsingenjören har jämlikt 34 § byggnads-
stadgan överlämnat förslag till ändrad tomtindelning för kvarteret
Linnéan inom stadsdelen Backen, aktbilaga 1.

De föreslagna tomternas arealer äro

tomt nr 2 1.059 kvm.

tomt nr 3 1.645 "

tomt nr 4 9.179 "

Arbetsutskottet har intet att erinra mot före-
liggande förslag till ändrad tomtindelning för kvarteret Linnéan.

- - -

Som ovan.

Vid protokollet:

N.E. Årre

Justerat:

Gunnar Aspegren

Rätt utdraget betygar
I tjänsten:

N.E. Årre

Utdrag ur protokoll fört vid sammanträde med byggnadsnämnden i Umeå stad den 27 maj 1966.

Närvarande: ledamöterna

Aage Nilsson, ordförande
Oliver Carlsson, v. ordf.
Folke Back
Georg Lingshede
Bengt Persson
Sture Utterström
Gustav Jonsson
Bertil Lind
Holger Morén

LÄNSARKITEKTEN
I VÄSTERBOTTENS LÄN
DNR G 965 DEN 12/9 1966

suppleanterna

Ej beslutande: suppleanterna

Bengt Andersson
Bengt Mannberg
Henrik Åkerberg

Övriga deltagande:

Hans Åkerlind, stadsarkitekt
Bengt Engdahl, vice stadsarkitekt
Gunnar Jonsson, planarkitekt
Håkan Stjernholm, bitr. stadsingenjör
Nils Sandström, sekreterare

=====
§ 355.

Bitr. stadsingenjören Håkan Stjernholm företedde ett av honom den 18/5 1966 upprättat förslag till ändring av tomtindelning för kvarteret Linnéan inom stadsdelen Backen, enligt vilket kvarteret indelats i tomterna 3 - 4.

Förslaget har den 23/5 1966 anmälts till Drätselkammarens a.u. Byggnadsnämnden beslöt utställa förslaget.

=====
Justerat: Vid protokollet:

Aage Nilsson
Folke Back

Nils Sandström
/Nils Sandström/

Rätt utdraget betygar:

I tjänsten

U. Kallberg

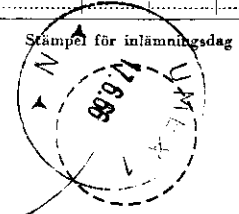


Kvitto på inlämnade ass eller rek

Ifylles av korrespondenten		ändr. ti. för kv. Linnéan, Backen, Umeå			Hylles av postfunktionären				
Adressat och adresspostanstalt		utställningstid:		Assbelopp ¹		Särskilda anteckningar (pf, x, flyg, mb m. m.) ²	Inlämningsnr	Vikt (för pak) kg	Postavgift kr öre
		20.6-12.7 1966		kr öre					
1	Umeå stad, Umeå ✓						7006		
2	Birger Lindhell, Box 2301, Grubbe ✓								
3	Ingrid Maria Jeppson, Box 2269, Grubbe ✓								
4									
5									
6									
7									
8									
9									
10									
11									
12									
13									
14									
15									
16									
17									
18									
19									
20									
21									
22									
23									
24									
25									

Förvara detta inlämningskvitto till dess visshet vunnits, att försändelserna kommit vederbörande adressater tillhanda. Vid reklamation skall inlämningskvittot företas. Ersättning för ett inrikes rek, som förkommit eller skadats, kan i intet fall utgå med högre belopp än 50 kronor. I fråga om ersättning för försändelse till utlandet gälla särskilda föreskrifter. Upplysning om sätt och tid för framställning om ersättning meddelas av postanstalterna.

Antal ass _____
 Antal rek _____
 Sign. _____



¹ Om assbelopp ej angivits, är försändelsen rekommenderad.
² Pf = postförskott, x = expresseutdelning, flyg = flygbefordran mot tilläggsavgift, mb = mottagningsbevis.
 För postförskott anges även postförskottsbeloppet med siffror.

K U N G Ö R E L S E

Jämlikt 34 § Byggnadsstadgan meddelas härmed att förslag till ändrad tomtindelning för kvarteret Linnéan inom stadsdelen Backen i Umeå stad

har upprättats och finnes tillgängligt för granskning å stadsingeniörskontoret, Thulehuset, måndag-fredag kl. 8.30-12.00, 13.00-16.30 under tiden från och med den 20 juni t.o.m. den 12 juli 1966.

Anmärkningar mot förslaget skall ställas till Byggnadsnämnden och ingivas dit senast sistnämnda dag.

Efter denna sistnämnda dag kommer nämnden att företaga ärendet till avgörande.

Umeå den 17 juni 1966

Byggnadsnämnden.

Utdrag ur protokoll fört vid sammanträde
med byggnadsnämnden i Umeå stad den 19 aug.
1966.

Närvarande: ledamöterna	Aage Nilsson, ordförande
	Oliver Carlsson, vice ordförande
	Folke Back
	Georg Lingshede
	Bengt Persson
suppleanterna	Bengt Andersson
	Gustav Jonsson
	Holger Morén
	Henrik Åkerberg

Övriga deltagande:	Hans Åkerlind, stadsarkitekt
	Bengt Engdahl, vice stadsarkitekt
	Nils Orring, stadsingenjör
	Gunnar Jonsson, planarkitekt
	Nils Sandström, sekreterare

=====
§ 547.

Stadsingenjören Nils Orring föredde ett av honom den 18 maj 1966 upp- Ti kv. Lin-
rättat förslag till tomtindelning för hela kvarteret Linnéan inom stads- néan (B)
delen Backen, enligt vilket kvarteret indelats i tomterna 2 - 4.
Drätselkammarens a.u. har den 31/5 1966 godkänt förslaget.
Under utställningstiden 20/6 - 12/7 1966 inkom icke några anmärknings-
skrivelser.
Byggnadsnämnden beslöt antaga förslaget och hos länsstyrelsen anhålla
om dess fastställelse.

Justerat:
Aage Nilsson
Oliver Carlsson

Vid protokollet:
Nils Sandström
/Nils Sandström/

Rätt utdraget betygar:
i tjänsten

M. Faulstich