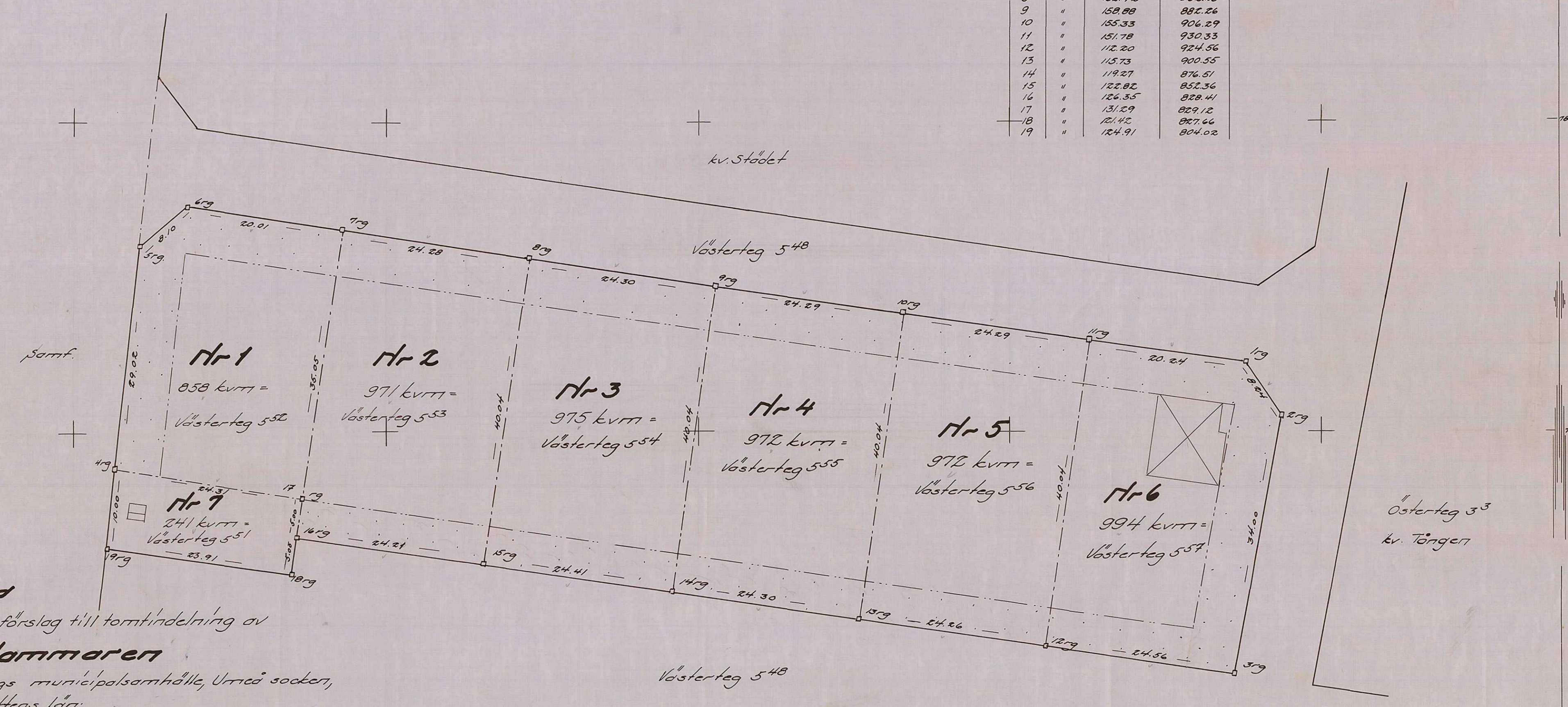


koordinatförteckning.

Linje	Merid	x	y
1	rg	78148.83	97950.34
2	"	142.04	954.98
3	"	108.62	948.85
4	"	134.87	805.08
5	"	163.72	808.17
6	"	168.89	814.41
7	"	165.97	834.21
8	"	162.42	858.23
9	"	158.88	882.26
10	"	155.33	906.29
11	"	151.78	930.33
12	"	112.20	924.56
13	"	115.73	900.55
14	"	119.27	876.51
15	"	122.82	852.36
16	"	126.35	828.41
17	"	131.29	829.12
18	"	121.42	827.66
19	"	124.91	804.02



Karta
 rörande förslag till tomtindelning av
kv. Hammaren
 inom Tegs municipalsamhälle, Umeå sockeri,
 Västerbottens län,
 upprättad år 1955 av:
Karl Björkqvist
 distriktsentimätare
 Skala 1:400

Tillhör Byggnadsnämndens beslut
 den 30/12/1955, § 37, befygar:
Bengt Nilsson
 Byggnadsnämndens ordf.

Beskrivningar.
 ————— Kvarteregräns
 - - - - - Befintlig fastighetsgräns
 - - - - - Föreslagen tomtgräns
 Område, som ej får bebyggas



År 1956 den 3 april har länsstyrelsen fastställt
 tomtindelning i enlighet med denna karta med avseende
 på tomterna nr:is 1-6; befygar: Umeå i landskansliet
 som ovan.
 Stämpel kr. 1:-
 På tjänstens vägnar:
S. Duvist

Dnr. T 9/55

58/56

Akt nr F 3/5

III G 3-174-55.

Länsstyrelsens i Västerbottens län resolution i fråga om tomtindelning av kvarteret Hammaren i Tegs municipalsamhälle; given efter anslag Umeå i landskansliet den 3 april 1956.

Byggnadsnämnden i Tegs municipalsamhälle har den 22 december 1955 antagit ett av distriktslantmätare Lars Björkgren år 1955 upprättat förslag till tomtindelning av kvarteret Hammaren i samhället, enligt vilket förslag ifrågavarande kvarter indelats i sju tomter, betecknade med n:ris 1 - 7.

Tomtindelningsförslaget har därefter underställts länsstyrelsens prövning.

Överlantmätaren i länet har yttrat sig i ärendet.


Länsstyrelsen finner skäligen fastställa ifrågavarande tomtindelning i vad den avser tomterna n:ris 1 - 6.

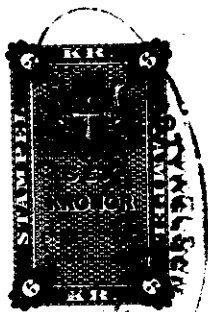
Länsstyrelsen föreskriver tillika, att de genom tomtindelningen nybildade tomterna skola betecknas med n:ris 1 - 6 i enlighet med vad som framgår av den till ärendet hörande kartan.

Till statsverket skall utgå granskningsavgift med sexton kronor, vilken avgift skall gäldas av byggnadsnämnden.

Den som är missnöjd med detta beslut har att, vid talans förlust, inom en månad från denna dag däröver anföra besvär hos Konungen, vilka besvär skola ingivas eller i betalt brev insändas till Kungl. Kommunikationsdepartementet.

På länsstyrelsens vägnar:


Lennart Lindblad



Stämpel 6:- Kr.
- " - å karta 1:- " *Hjalmar Bergman*
Gr. avgift 16:- " *Hjalmar Bergman*
Summa 23:- Kr. *143*

2480K-152/1956

BESKRIVNING

till tomtindelning av kvarteret Hammaren i Tegs municipalsamhälle.

Förutsättningar, motiv m. m.

Begränsningslinjerna för ifrågavarande kvarter äro angivna å en för denna del av samhället den 16 augusti 1955 fastställd stadsplan.

Kvarteret har tidigare icke varit tomtindelad.

Kvarteret är avsett att bebyggas med bostadsfastigheter i öppet byggnadssätt. Närmare detaljer om hushöjd m.m. återfinnas i stadsplanebestämmelserna.

Nedanstående fastigheter och sakägare beröras av tomtindelningsförslaget /hämtade ur lagfartsböckerna/.

Fastighet.	Ägare.
Västerteg 5 ⁵¹	Umeå landskommun
" 5 ⁵²	"
" 5 ⁵³	"
" 5 ⁵⁴	"
" 5 ⁵⁵	"
" 5 ⁵⁶	"
" 5 ⁵⁷	Gustav Lindgren

Tillhör länsstyrelsens i Västerbottns län beslut den 3/1 1956. Umeå i landskansliet som ovan.

På tjänstens vägnar:


G. Öqvist

Genom den föreslagna tomtindelningen indelas kvarteret i 7
tomter, vilka beskrivas sålunda:

Tomt nr	Tomten angränsar			I tomten ingår		Tomtens areal m ²
	tomt, gata, plats e. d.	mellan gränspunkterna	med längd m	fastighet, fastighetsdel eller område	areal m ²	
1	2	3	4	5	6	7
1	Norr: gata	6-7	20.01	Hela fastigheten		
	Öster: tomt nr 2	7-17	33.05	Västerteg 5 ⁵²	858	
	Söder: tomt nr 7	17-4	24.31			
	Väster: gata	4-5	29.02			
	Nordväst: gata	5-6	8.10			858
2	Norr: gata	7-8	24.28	Hela fastigheten		
	Öster: tomt nr 3	8-15	40.04	Västerteg 5 ⁵³	971	
	Söder:	15-16	24.21			
	Väster: tomt nr 1 och 7	16-17	5.00			
		17-7	35.05			971
3	Norr: gata	8-9	24.30	Hela fastigheten		
	Öster: tomt nr 4	9-14	40.04	Västerteg 5 ⁵⁴	975	
	Söder:	14-15	24.41			
	Väster: tomt nr 2	15-8	40.04			975
4	Norr: gata	9-10	24.29	Hela fastigheten		
	Öster: tomt nr 5	10-13	40.04	Västerteg 5 ⁵⁵	972	
	Söder:	13-14	24.30			
	Väster: tomt nr 3	14-9	40.04			972
5	Norr: gata	10-11	24.29	Hela fastigheten		
	Öster: tomt nr 6	11-12	40.04	Västerteg 5 ⁵⁶	972	
	Söder:	12-13	24.26			
	Väster: tomt nr 4	13-10	40.04			972

Tomt nr	Tomten angränsar			I tomten ingår		Tomtens areal m ²
	tomt, gata, plats e. d.	mellan gränspunkterna	med längd m	fastighet, fastighetsdel eller område	areal m ²	
1	2	3	4	5	6	7
6	Norr: gata	11-1	20.24	✓ Hela fastigheten		
	Nordost: gata	1-2	8.24	✓ Västerteg 5 ⁵⁷	994	
	Öster: gata	2-3	34.00	✓		
	Söder:	3-12	24.56	✓		
	Väster: tomt nr 5	12-11	40.04	✓		994
7	Norr: tomt nr 1	4-17	24.31	Hela fastigheten		
	Öster: tomt nr 2	17-16	5.00	Västerteg 5 ⁵¹	241	
		16-18	5.00			
	Söder:	18-19	23.91			
	Väster: gata	19-4	10.00		ii	241
<p>Teg den 17 december 1955</p> <p>På tjänstens vägnar:</p> <p><i>Evan Björkqvist</i> Distriktslantmätare</p> <p>Förestående förslag till tomtindelning godkännes och medgiva vi att byggnadsnämnden företager ärendet till avgörande utan förfarande, som sägs i 41 § 1 mom. byggnadsstadgan.</p> <p>Teg den 28/12 1955.</p> <p>Umeå landkommun Kommunstyrelsen <i>Justus Jönasson</i></p> <p>För Municipalnämnden: <i>Åke Jönasson</i> Ordförande</p> <p>Tillhör Byggnadsnämndens beslut den 22 dec. 1955 § 374 <i>Bengt Mattson</i> Ordförande.</p>						