

UMÅ LANDSKOMMUN
BYGGNADSKONTORET
23 NOV. 1962

Karta
för område förslag till tomtindelning av del av
Kv. Tången
i Tegs-sambälle, Umeå socken,
Västerbottens län,
upprättad år 1962 av:

Koordinatförteckning

PKt.	Mark.	X	Y
7	rg	78101.78	97994.74
8	rg	107.12	958.69
25		073.75	989.59
26		070.70	959.80
27		076.73	953.15

Beteckningar:
 ———— Jordberggräns.
 Partimärke.
 - - - - - Fastighetsgräns.
 ———— Område som ej
 får bebyggas.

Einar Björkqvist Oll. Bohvink
 lästrikis-taunmätlare

Skala 1:400

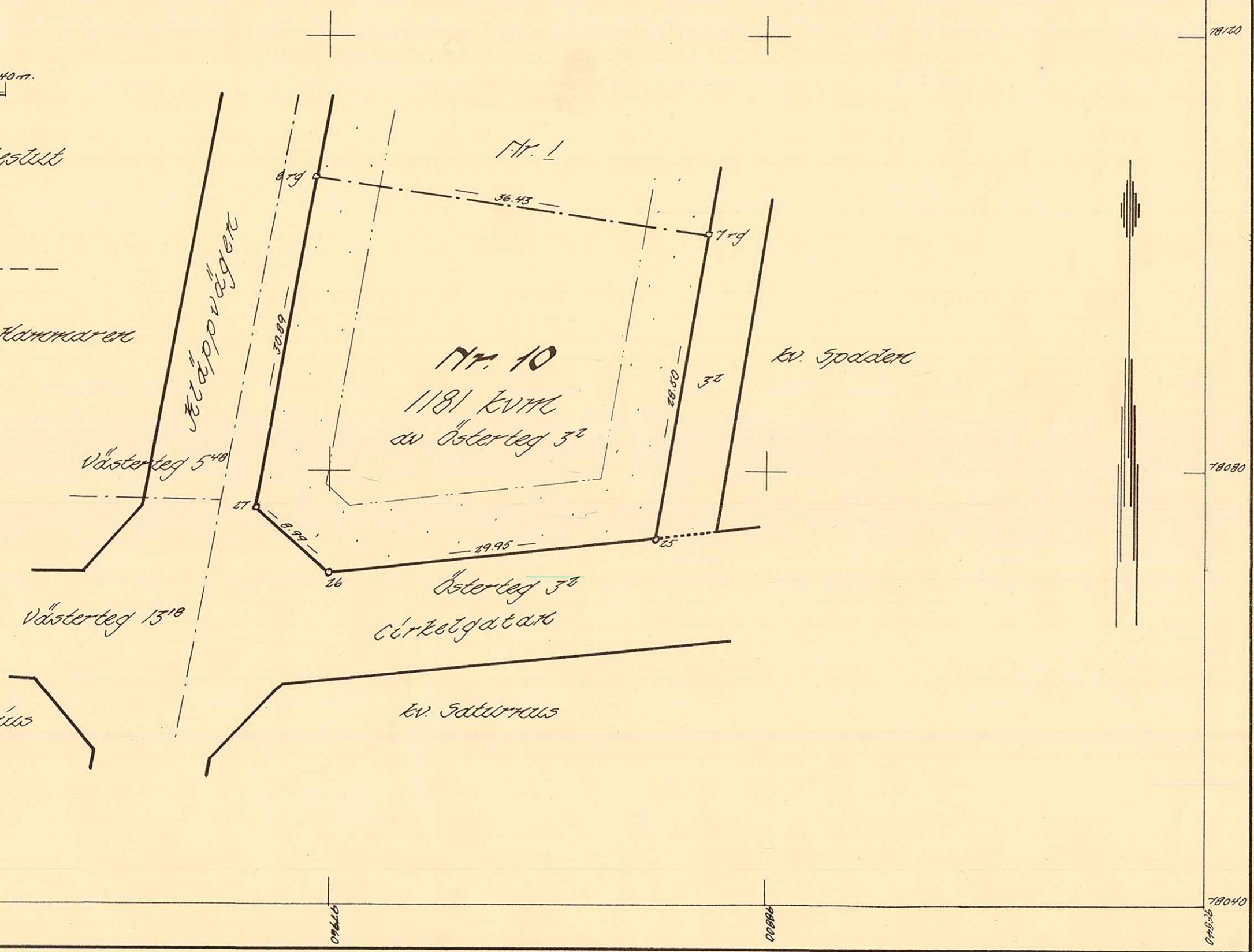
Tillhör byggnadsrådets beslut
 dat. 12.12.1962 § 822 betygat:

Einar Björkqvist
 byggnadsrådets ordf.



Är 1963 den 21 januari fastställdes å
 denna karta angivna tomtindelning, vilket beslut
 jämlikt 150 § 3 st. byggnadslagen vunnit laga kraft:
 betygat Umeå i landskansliet som ovan.

St. kr. 1:— På tjänstens vägnar:
Andersson



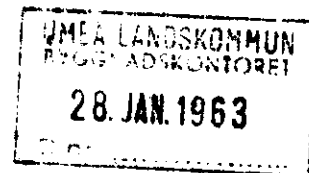
Dro. T 17/62.

LÄNSSTYRELSEN

I

VÄSTERBOTTENS LÄN

Nr III G3 162 62



R E S O L U T I O N

Länsstyrelsen i Västerbottens län fastställer, med stöd av 33 § byggnadslagen, ett av byggnadsnämnden i Umeå landskommun den 12 december 1962 antaget förslag till tomtindelning för del av kvartet Tången inom Tega samhälle i kommunen vilket förslag åskådliggjorts å en av distriktslantmätaren Lars Björkgren år 1962 upprättad karta med tillhörande beskrivning den 8 oktober 1962.

Enligt det sålunda fastställda förslaget indelas kvartersdelen i en tomt, betecknad nr 10.

Jämlikt 150 § tredje stycket byggnadslagen må klagan över detta beslut icke föras.

Länsstyrelsen fastställer tillika den å kartan och i beskrivningen använda tomtbeteckningen.

Umeå i landskansliet den 21 januari 1963

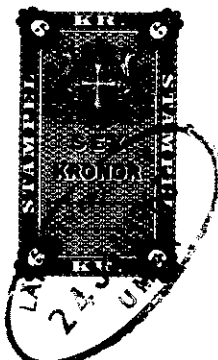
WZ

På länsstyrelsens vägnar:

Lennart Ärenman

Lennart Ärenman

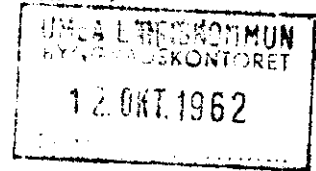
Leopold Nilsson
Leopold Nilsson



Stämpel å res 6:- Byggnadsnämnden i Umeå landskommun, Kommunalkontoret,
Do å karta 1:- Teg.

25/1-63 WZ

829



BESKRIVNING

till tomtindelning ^{av del/} av kvarteret TÅNGEN inom Tegs samhälle, Umeå socken, Västerbottens län.

Förutsättningar, motiv m. m.

Kvarteret har tidigare varit tomtindelät.

Till grund för denna tomtindelning låg en den 16 aug. 1955 fastställd stadsplan. År 1962 den 16 jan. fastställdes en ny stadsplan för denna del av samhället varigenom det gamla kvarteret Tången kom att utvidgas söderut så att ytterligare en tomt kan utläggas. Förslaget omfattar denna tomt.

Kvarteret är avsett för bostadsändamål.

Närmare detaljer om hushöjd m.m. återfinnas i stadsplanebestämmelserna.

Nedanstående fastigheter och sakägare beröras av tomtindelningsförslaget (hämtade ur lagfartsböckerna).

Fastighet	Ägare, adress
Österteg 3:2 ✓	✓ Bo Gustaf Sjögren och Nils Gunnar Sjögren, Box 1193, Teg
" 3:3	$\frac{1}{2}$ Gustaf Tegström, Box 1180, Teg $\frac{1}{2}$ Johan Emil Eriksson, Box 1189, Teg
" 3:40	✓ Karl- Erik Lundström, Bondegatan 3, Teg
Tången <u>1</u>	✓ Ruth Johanna Renström, Kläppvägen 23, Teg
" <u>2</u>	✓ David Johannes Persson, Kläppvägen 2, Teg
" <u>3</u>	✓ Sven-Erik Bergman, Kläppvägen 19, Teg
" <u>4</u>	✓ Folke Nylén, Kläppvägen 17, Teg

Genom den föreslagna tomtindelningen indelas kvarteret i tomter, vilka beskrivas sålunda:

Tomt nr	Tomten angränsar			I tomten ingår		Tomtens areal m ²
	tomt, gata, plats e. d.	mellan gräns-punkterna	med längd m	fastighet, fastighetsdel eller tomtområde	areal m ²	
1	2	3	4	5	6	7
10	Norr: tomt nr 1	8-7	36.13	Av Östertag 3:2	1181	
	Öster: parkmark	7-25	28.50			
	Söder: Cirkelgatan	25-26	29.95			
	Sydväst: gatuhörn	26-27	3.99			
	Väster: Kläppvägen	27-8	30.89			1181 [✓]
<p>Umeå den 8 okt. 1962</p> <p><i>Karl Björk</i> / <i>Olle Babrinck</i> distriktslantmätare</p> <p>Tillhör byggnadsnämndens beslut den 12.12.1962, § 822, betygar:</p> <p><i>Kobin Sundman</i> byggnadsnämndens ordförande</p> <p>Tillhör länsstyrelsens i Västerbottens län beslut den 21/1 1963. Umeå i landskansliet som ovan.</p> <p>På länstens vägnar: <i>[Signature]</i></p>						