

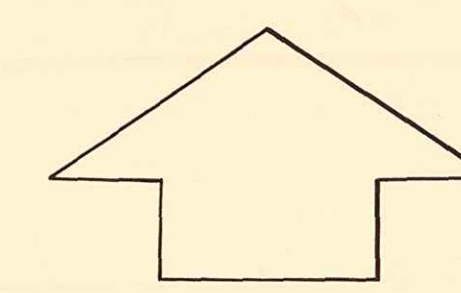
# Förslag till ändrad tomtindelning inom del av kvarteret **HARVEN**

i stadsdelen Teg, Umeå  
Upprättad den 11 januari 1971 av

*Nils Östberg*

Stadsingenjör

*Jan Graustrom*  
1:e Mättningsingenjör



Till denna karta hör särskild beskrivning

## Beteckningar

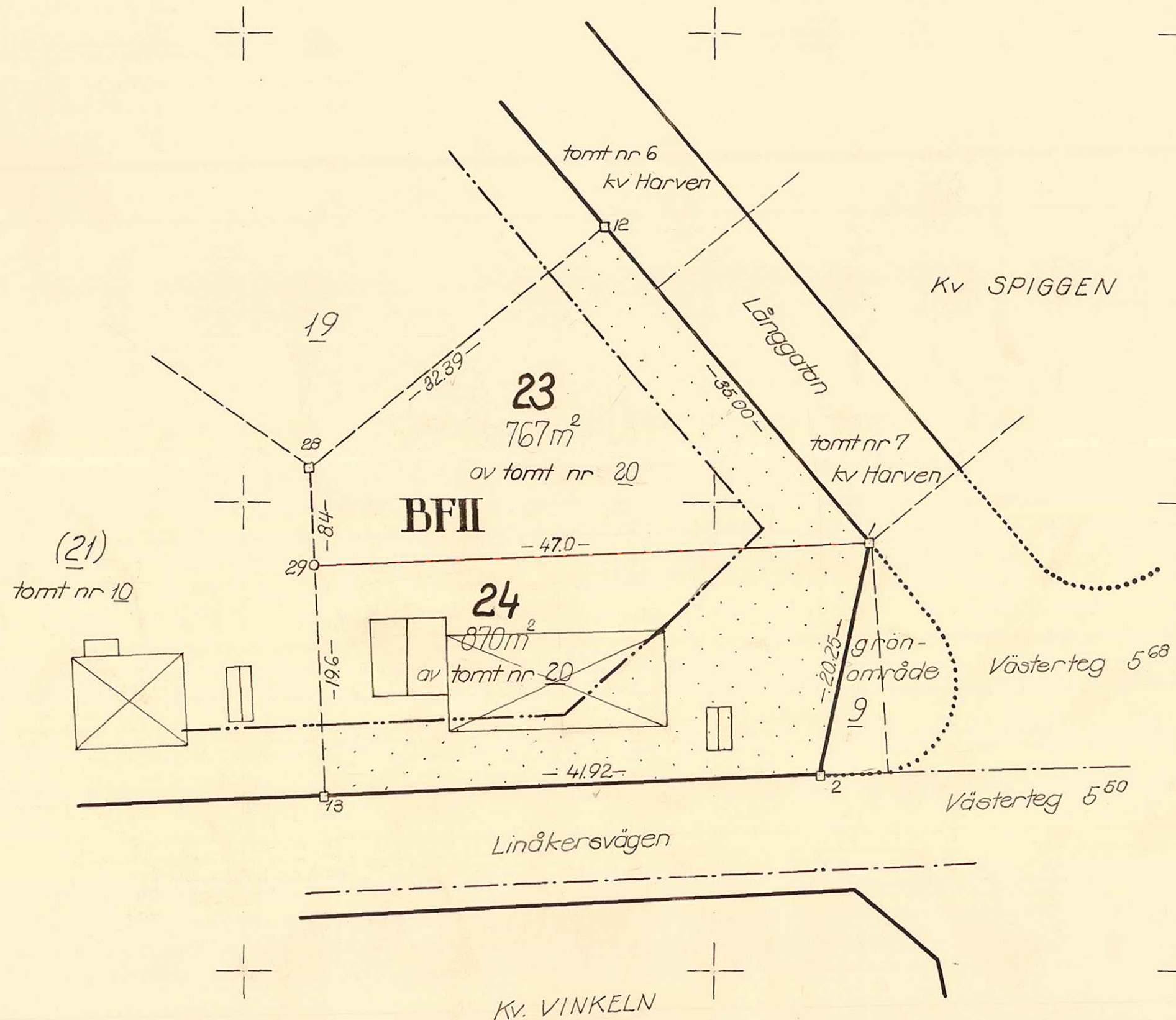
- Kvarterensgräns
- - - Gräns mellan olika bestämmelseomr.
- - - Gällande tomtgräns
- - - Föreslagen tomtgräns
- - - Stadsägogräns
- 20 Gällande tomtbeteckning
- 22, 23 Föreslagen tomtbeteckning
- Västerteg 5<sup>68</sup> Fastighetsbeteckning
- ☒ Befintliga byggnader
- BF II Beteckningar enl. stadsplanebestämmelserna.

## Koordinatförteckning

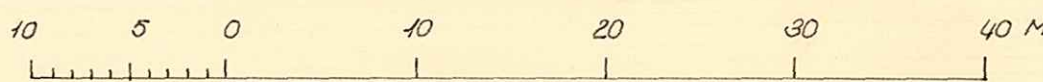
Nr	x	y	Mark
1	78.486.60	98.013.15	rg
2	466.80	008.94	rm
12	513.44	97.990.69	"
13	464.99	967.06	"
23	492.94	966.62	"

År 1971 den 7 april fastställdes på denna karta angivna tomtindelning, vilket beslut jämlikt 160 § 3 st. byggnadslagen vunnit laga kraft; betygar Umeå l. landskansliet som ovan.  
På tjänstens vägnar

*Sten Linné*



Skala 1:400



Tillhör byggnadsnämndens beslut av den 21 januari 1971 s. 13.  
Betygar på tjänstens vägnar:

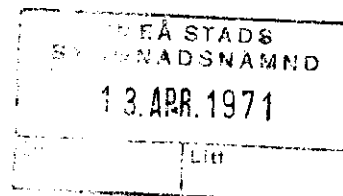
*Nils Östberg*

7.4.1971

III G3-11-71

Sökande

Byggnadsnämnden i **Umeå kommun**  
Box 767  
901 10 UMEÅ



Fastställelse av förslag till ändrad tomtindelning inom del  
av kvarteret Harven i stadsdelen Teg, Umeå kommun

Förslaget har antagits av byggnadsnämnden i Umeå kommun  
21.1.1971.

Förslaget är åskådliggjort på karta, upprättad av stads-  
ingenjören Nils Orring 11.1.1971,  
med därtill hörande beskrivning samma dag.

Länsstyrelsen i Västerbottens län fastställer förslaget  
med stöd av 33 § byggnadslagen.

Jämlikt 150 § tredje stycket byggnadslagen får klagan över  
detta beslut ej föras.

Enligt det fastställda förslaget indelas ~~kvarteret~~/  
kvartersdelen i 2 tomter, betecknade nr 23 - 24.

Länsstyrelsen fastställer även de på kartan och i beskriv-  
ningen använda tomtbeteckningarna.

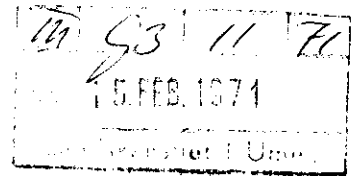
På länsstyrelsens vägnar

*Gunnar Nysäter*  
Gunnar Nysäter

*Victor Bromm*  
Victor Bromm

Utan avgift

Avskrift  
registerföraren 2 ex  
länsarkitekten  
förrättningsmannen  
~~BYGGNADSNÄMNDEN, KUNNSTYRELSEN~~ kommunstyrelsen  
handlingarna



## BESKRIVNING

ändrad/ för del/  
till/ tomtindelning/ av kvarteret H A R V E N

i stadsdelen Teg

Umeå

Förutsättningar, motiv m. m.

Till grund för tomtindelningen ligger en den 16 januari 1962 av länsstyrelsen i Västerbottens län fastställd stadsplan.

Kvarteret har tidigare varit tomtindelad i tomterna 1-13 fastställd av länsstyrelsen i Västerbottens län den 13 juli 1945 samt i tomterna 14-22 fastställd av länsstyrelsen i Västerbottens län den 23 september 1964.

Kvarteret är avsett att bebyggas för bostadsändamål med fristående hus, 2 vån.

Närmare detaljer om hushöjd och dylikt återfinnas i stadsplanebestämmelserna.

Nedanstående fastighet och dess ägare beröres av tomtindelningsförslaget.

Fastighet

Ägare

tomt nr 20, kv Harven

Gustaf Rune Johannes Johansson

Linåkersvägen 2

902 54 UMEÅ

Tillhör byggnadsnämndens beslut av

den 21 jan. 1971 § 18

Betygar på tjänstens vägnar:

Nils Östling

Genom den föreslagna tomtindelningen indelas kvarteret i tomter, vilka beskrivas sålunda:

Tomt nr	Tomten angränsar			I tomten ingår		Tomtens areal m <sup>2</sup>
	tomt, gata, plats e. d.	mellan gräns-punkterna	med längd m	fastighet, fastighetsdel eller tomtområde	areal m <sup>2</sup>	
1	2	3	4	5	6	7
23	mot Långgatan i nordost	12-1	35.00	del av tomt nr 20	767	
	mot tomt nr 24 i söder	1-29	47.0	kv. Harven		
	mot tomt nr 21 i väster	29-28	8.4			
	mot tomt nr 19 i nordväst	28-12	32.39			767
24	mot tomt nr 23 i norr	29-1	47.0	del av tomt nr 20	870	
	mot grönomr i öster	1-2	20.25	kv. Harven		
	mot Linkersvägen i söder	2-13	41.92			
	mot tomt nr 21 i väster	13-29	19.6			870

Umeå den 11 januari 1971

I tjänsten

*M. Östling*  
Stadsingenjör

Förestående förslag till tomtindelning godkännes och medgives härmed att byggnadsnämnden företager ärendet till behandling utan förfarande som sägs i 34 § Byggnadsstadgan.

*Per Erik Larsson*  
Ägare av tomt nr 20 i kv. Harven.

Tillhör länsstyrelsens i Västerbottens län beslut den 7.1.1971. Umeå i landskansliet som ovan.

På tjänstens vägnar

*Lari Gunn Odén*

III 51 15-61

- 4 APR 1961

Förslag till ändring och upphävande  
av stadsplan för del av  
SÖDERSLÄTT inom  
Tegs municipalsamhälle  
Umeå landskommun,  
Västerbottens län.

Stadsplanebestämmelser

§ 1

STADSPLANEOMRÅDETS ANVÄNDNING

Mom. 1. Byggnadskvarter.

- a) Med A betecknat område får användas endast för allmänt ändamål.
- b) Med B betecknat område får användas endast för bostadsändamål och, där så prövas lämpligt, för handels- och hantverksändamål.
- c) Med H betecknat område får användas endast för handelsändamål.
- d) Med Bj betecknat område får användas endast för bostadsändamål samt, där så med hänsyn till sundhet, brandsäkerhet och trevnad prövas utan dägenhet kunna ske, för småindustriändamål.
- e) Med G betecknat område får användas endast för garageändamål.
- f) Med Lh betecknat område får användas endast för handels-trädgårdsändamål. Bostad få dock anordnas i den utsträckning som fordras för tillsyn och bevakning av anläggning inom området.

Mom. 2. Specialområden

Med Es betecknat område får användas endast för transformatorstation och därmed samhörigt ändamål.

## § 2.

MARK SOM ICKE ELLER I ENDAST MINDRE OMFATTNING FÅR BEBYGGAS

- Mom. 1. Med punktprickning betecknad mark får icke bebyggas.
- Mom. 2. Med korsprickning betecknad mark får bebyggas endast med uthus, garage och dylika mindre gårdsbyggnader.

## § 3.

SÄRSKILDA FÖRESKRIFTER ANGÅENDE OMRÅDEN FÖR LEDNINGAR OCH FÖR  
ALLMÄN TRAFIK

- Mom. 1. Å med u betecknad mark få icke vidtagas anordningar som hindra framdragande eller underhåll av underjordiska allmänna ledningar.
- Mom. 2. Med y betecknat område skall hållas tillgängligt för skötsel av radhustomter.

## § 4.

BYGGNADSSÄTT

- Mom. 1. Med Sr betecknat område får bebyggas endast med radhus eller kedjehus. Byggnadsnämnden må dock efter stadsarkitektens tillstyrkan, medgiva att området får användas för byggnader som uppföras fristående.
- Mom. 2. Å med F betecknat område skola huvudbyggnader uppföras fristående. Där så prövas lämpligt må sammanbyggnad av huvudbyggnader två och två i gemensam tomtgräns kunna medgivas.

## § 5.

BYGGNADS LÄGE

Å med F betecknat område skall med bostadshus sammanbyggd garagebyggnad placeras minst 3 meter från gräns mot granntomt. Byggnadsnämnden äger dock medgiva undantag, om det finnes påkallat av särskilda skäl samt kan ske utan men för granne eller fara för sundhet, brandsäkerhet eller trafiksäkerhet och utan att ett lämpligt bebyggande av området försvåras. Kan åtgärden inverka på förhållandena å angränsande tomt, skall dess ägare höras i saken.

## § 6.

## BYGGNADSYTA Å TOMT ELLER DEL AV TOMT SOM FÅR BEBYGGAS

- Mom. 1. Å tomt som omfattar med F betecknat område får endast en huvudbyggnad jämte erforderliga gårdsbyggnader uppföras.
- Mom. 2. Å tomt som omfattar med F betecknat område får huvudbyggnad icke upptaga större areal än 150 m<sup>2</sup>, samt uthus eller andra gårdsbyggnader icke större sammanlagd areal än 50 m<sup>2</sup>.
- Mom. 3. Å med 70 betecknat område må inom varje tomt bebyggas högst 70 % av dess byggnadstillåtna yta.

## § 7.

## VÅNINGANTAL

- Mom. 1. Å med I eller II betecknat område får byggnad uppföras med respektive högst en och två våningar.
- Mom. 2. Endast å med v betecknat område får utöver angivet våningsantal vind inredas.

## § 8.

## BYGGNADS HÖJD

- Mom. 1. Å med H, I, IV, II eller IIv betecknat område får byggnad icke uppföras till större höjd än respektive 2,8; 4,4; 5,0; 7,2 och 7,6 meter.
- Mom. 2. Å med korsprickning respektive med F betecknat område får uthusbyggnad icke uppföras till större höjd än 2,6 meter.

## § 9.

## ANTAL LÄGENHETER

Å med F betecknat område får huvudbyggnad icke inrymma flera än två bostadslägenheter. I gårdsbyggnad får bostad icke inredas.

## § 10.

## ANORDNANDE AV STÄNGSEL I VISST FALL

I kvartersgräns som betecknats med punkterad linje skall med hänsyn till trafiksäkerheten fastighet förses med stängsel,

vari ej får anordnas öppning som medgiver utfart eller annan utgång mot gata eller annan allmän plats. Befrielse från här angiven skyldighet att anordna stängsel må dock medgivas beträffande fastighet från vilken med hänsyn till dess höjdläge eller andra omständigheter utfart ej kan väntas äga rum ävensom fastighet vars behov av utfart icke kan på annat sätt behörigen tillgodoses.

Teg den 15 februari 1960

*Åke Lundberg*  
Åke Lundberg  
Arkitekt SAR

*Tage Hörnquist*  
Tage Hörnquist

Tillhör municipalfullmäktiges beslut  
den 20 december 1960, § 41, betygar:

*Nils Orring*  
Nils Orring  
Ordförande

Tillhör länsstyrelsens i Västerbottens  
län beslut den 16/11 1962. Umeå i lands-  
kansliet som ovan.

På tjänstens vägnar:

*Eertil Olofsson*  
Eertil Olofsson

Ansökan inkom den 26/11 1969

Bilaga A.

A:nr: 13/1971

D:nr: 239/1969

TILL

## BYGGNADSNÄMNDEN I UMEÅ

Med överlämnande av nedanstående handling ..... får undertecknad i egenskap av ägare till .....

Harven 20, Teg

..... i Umeå, härmed anhålla om tomtindelning inom kvarteret

~~..... mätning av ovan angivna tomt, avstyckning från ovan~~

angivna stadsäga jämlikt kap. i lagen om fastighetsbildning i stad.

Lagfartsbevis av den .....

Köpebrev - kontrakt av den .....

Umeå den 25-11

1969

Namn: Rune Johansson  
 Titel: Byggnadsnickare  
 Adress: Linakorsvägen 2 B  
 Telefon: 112154

Kvitton:

UMEÅ KOMMUN

Utdrag  
PROTOKOLL

Kommunstyrelsens arbetsutskott

18. 1. 1971

§ 59

1971.24

341

Förslag till ändrad tomtindelning för del av kvarteret Harven

Stadsingenjörskontoret har för yttrande jämlikt 34 § byggnadsstadgan översänt förslag till ändrad tomtindelning för del av kvarteret Harven i stadsdelen Teg, aktbilaga 1.

De föreslagna tomternas arealer äro

tomt nr 23	767 kvm
tomt nr 24	870 kvm

Arbetsutskottet beslutar

att godkänna stadsingenjörskontorets förslag till ändrad tomtindelning för del av kvarteret Harven.

- - -

Rätt utdraget betygar

*Janina Magnusson*  
.....

*Britt Inger Ögren*  
.....

§ 18

Ang. förslag  
till ändrad  
tomtindelning  
för del av  
kv. Harven

Stadsingenjören Nils Orring företedde ett av honom den 11 januari 1971 upprättat förslag till ändrad tomtindelning för del av kvarteret HARVEN i stadsdelen Teg av Umeå kommun.

Kommunstyrelsens a.u. har den 18.1.1971 godkänt förslaget.

Berörd markägare har godkänt tomtindelningen.

Byggnadsnämnden beslöt antaga förslaget och hos länsstyrelsen anhålla om dess fastställelse.

Avskriftens riktighet bestyrkes,

I tjänsten:

*[Signature]*  
o.u. ....

Utdragsbestyrkande

*[Signature]*