

Förslag till tomtindelning inom Kvarteret Rödskivlingen i Umeå stad

Upprättat den 5 april 1957 av

Mils Örnig

Stadsingenjör

Lars Granström
Mättningsingenjör

År 1957 den 16 september fastställdes å
denna karta angivna tomtindelning, vilket beslut
jämlikt 150 § 3 st. byggnadslagen vunnit laga kraft;
betygar Umeå i landokansliet som ovan.

St. kr. 1:—

På tjänstens vägnar:



Ej stadsplanlagt område

Till denna karta hör särskild beskrivning

illhör byggnadsnämndens beslut av den 8 aug. 1957 § 424
Betygar på tjänstens vägnar:

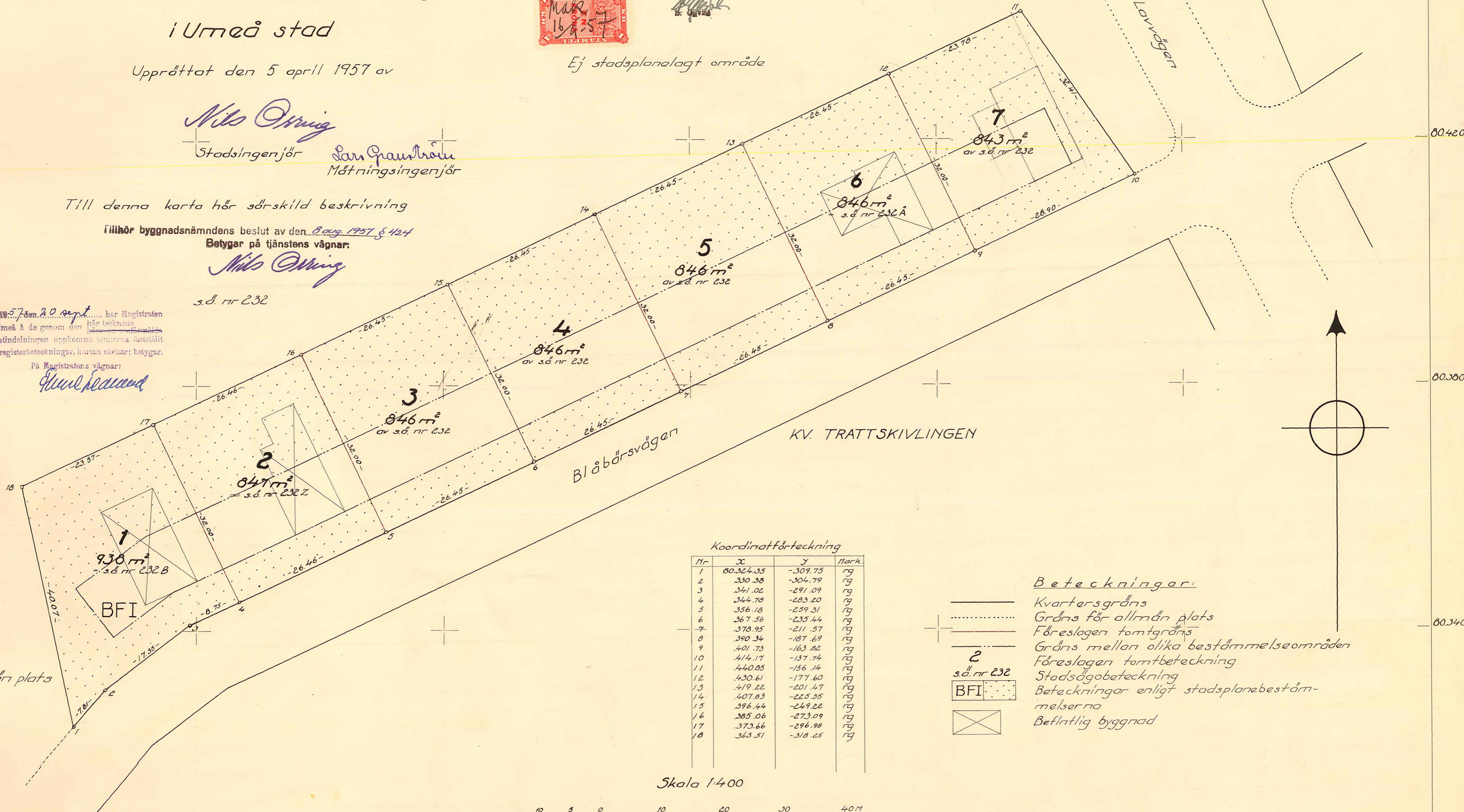
Mils Örnig

s.d. nr 232

År 1957 den 20 sept. har Magistraten
i Umeå å de genom den för tekniska
tomtindelningen uppkomna tomterna fastställt
de registerbeteckningar, kartan utvisar; betygar.

På Magistratens vägnar:

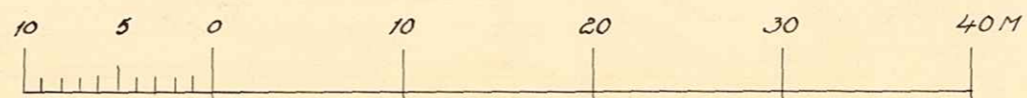
Hans Hedlund



Koordinatförteckning

Nr	X	Y	Mark
1	80.324.35	-309.75	rg
2	330.38	-304.79	rg
3	341.02	-291.09	rg
4	344.78	-283.20	rg
5	356.18	-289.31	rg
6	367.56	-235.44	rg
7	378.95	-211.57	rg
8	390.34	-187.69	rg
9	401.73	-163.82	rg
10	414.17	-137.74	rg
11	440.85	-136.14	rg
12	430.61	-177.60	rg
13	419.22	-201.47	rg
14	407.83	-225.35	rg
15	396.44	-249.22	rg
16	385.06	-273.09	rg
17	373.66	-296.98	rg
18	363.51	-318.25	rg

Skala 1:400



Beteckningar:

- Kvartersgräns
- Gräns för allmän plats
- - - - - Föreslagen tomtgräns
- Gräns mellan olika bestämelseområden
- 2 Föreslagen tomtbeteckning
- s.d. nr 232
- BFI Stadsägobeteckning
- BFI Beteckningar enligt stadsplanebestäm-
melserna
- ⊗ Befintlig byggnad

LÄNSSTYRELSENS I VÄSTERBOTTENS LÄN
resolution i fråga om tomtindelning av
kvarteret Rödskivlingen i Umeå stad; gi-
ven Umeå i landskansliet den 16 septem-
ber 1957.

Byggnadsnämnden i Umeå stad har den 8 augusti 1957 antagit ett
av stadsingenjören Nils Orring år 1957 upprättat förslag till
tomtindelning av kvarteret Rödskivlingen i staden, enligt vilket
förslag kvarteret indelats i sju tomter betecknade med nr 1 - 7.

Förslaget har underställts länsstyrelsens prövning.

Länsarkitekten i länet har yttrat sig i ärendet.

Länsstyrelsen fastställer tomtindelningen.

På länsstyrelsens vägnar:


M. Collander

År 1957 den 20 september har Magistraten
i Umeå å de genom den härövan omförmälda
tomtindelningen uppkomna tomterna fast-
ställt de registerbeteckningar, kartan
utvisar; betygar.

På Magistratens vägnar:

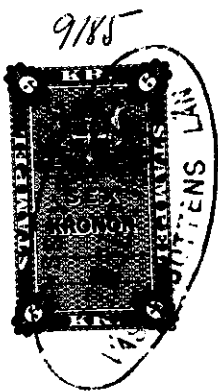

Folke Fredlund

Stämpel 6:-
do å kartal:- *br*

Summa Kr. 7:-

Byggnadsnämnden.

2480K-128/1957



III 43 134 57
SEP - 7 SEP 1957
Umeå

BESKRIVNING

till tomtindelning av kvarteret R ö d s k i v l i n g e n

i Umeå stad.

Förutsättningar, motiv m. m.

Gällande stadsplan fastställd av Kungl. Maj:t den 12 juli 1957.

Angående stadsplanebestämmelser, se bilaga B.

Tillhör byggnadsnämndens beslut av den 8 aug 1957 § 424
Betygar på tjänstens vägnar:

Nils Örnberg

Genom den föreslagna tomtindelningen indelas kvarteret i tomter, vilka beskrivas sålunda:

Tomt nr	Tomten angränsar			I tomten ingår		Tomtens areal m ²
	tomt, gata, plats e. d.	mellan gränspunkterna	med längd m	fastighet, fastighetsdel eller område	areal m ²	
1	2	3	4	5	6	7
1	parkområde angränsande ej stadsplanelagt område	18-17	23.57			
	tomt nr 2	17-4	32.00			
	Blåbärsvägen	4-3-2	8.75+ 17.35			
	Blåbärsvägen	2-1	7.81			
	parkområde	1-18	40.07	= s.ä. nr 232 B	<u>938</u>	938 v
2	parkområde angränsande ej stadsplanelagt område	17-16	26.46			
	tomt nr 3	16-5	32.00			
	Blåbärsvägen	5-4	26.46			
	tomt nr 1	4-17	32.00	= s.ä. nr 232 Z	<u>847</u>	847 v
3	parkområde angränsande ej stadsplanelagt område	16-15	26.45			
	tomt nr 4	15-6	32.00			
	Blåbärsvägen	6-5	26.45			
	tomt nr 2	5-16	32.00	del av s.ä. 232	<u>846</u>	846 v
4	parkområde angränsande ej stadsplanelagt område	15-14	26.45			
	tomt nr 5	14-7	32.00			
	Blåbärsvägen	7-6	26.45			
	tomt nr 3	6-15	32.00	del av s.ä. 232	<u>846</u>	846 v
5	parkområde angränsande ej stadsplanelagt område	14-13	26.45			
	tomt nr 6	13-8	32.00			
	Blåbärsvägen	8-7	26.45			
	tomt nr 4	7-14	32.00	del av s.ä. 232	<u>846</u>	846 v

Tomt nr	Tomten angränsar			I tomten ingår		Tomtens areal m ²
	tomt, gata, plats e. d.	mellan gränspunkterna	med längd m	fastighet, fastighetsdel eller område	areal m ²	
1	2	3	4	5	6	7
6	parkområde angränsande ej stadsplanelagt område	13-12	26.45 ✓			
	tomt nr 7	12-9	32.00 ✓			
	Blåbärsvägen	9-8	26.45 ✓			
	tomt nr 5	8-13	32.00 ✓	= s.ä. nr 232 Å	<u>846</u>	846 ✓
7	parkområde angränsande ej stadsplanelagt område	12-11	23.78 ✓			
	parkområde angränsande Lavvägen	11-10	32.41 ✓			
	Blåbärsvägen	10-9	28.90 ✓			
	tomt nr 6	9-12	32.00 ✓	del av s.ä. 232	<u>843</u>	843 ✓

Umeå den 5 april 1957

På tjänstens vägnar:

Nils Örnung
Stadsingenjör.

Tillhör länsstyrelsens i Västerbottens län beslut den 16/9 1957. Umeå i landskansliet som ovan.

På tjänstens vägnar:

[Signature]
S. Öqvist

Avskrift av stadsplanebestämmelser rörande ändring och utvidgning av stadsplanen för Gammliaområdet m.m. i Umeå stad. (Se en av stadsarkitekten Seth Fridén år 1956 upprättad och sedermera reviderad karta).

§ 1.

STADSPLANENS ANVÄNDNING.

Hom. 1. Byggnadskavater.

- a) Med A betecknat område får användas endast för allmänt ändamål.
- b) Med B betecknat område får användas endast för bostadsändamål.
- c) Med Jm betecknat område får användas endast för småindustriändamål av sådan beskaffenhet att närboende ej vållas olägenheter med hänsyn till sundhet, brandsäkerhet och trevnad. Bostäder få dock anordnas i den utsträckning som fordras för tillsyn och bevakning av anläggning inom området.
- d) Med G betecknat område får användas endast för garageändamål eller för lokaler gemensamma för flera radhus, såsom värme-central, tvättstuga och förvaringsutrymmen.

Hom. 2. Specialområden.

- a) Med Rf betecknat område får användas endast för folkparksändamål och därmed samhörigt ändamål.
- b) Med Rh betecknat område får användas endast för hembygds-parksändamål och därmed samhörigt ändamål.
- c) Med Ri betecknat område får användas endast för idrottsändamål och därmed samhörigt ändamål.
- d) Med Ss betecknat område får användas endast för transformatorstation och därmed samhörigt ändamål.

§ 2.

MARK SOM IKKE FÅR BEBYGGAS.

Med punktprickning betecknad mark får icke bebyggas.

§ 3.

BYGGNADSBÄTT.

Hom. 1. Å med G betecknat område skall byggnad uppföras i gräns mot granntomt där sådan gräns förekommer inom området.

Hom. 2. Med F betecknat område får bebyggas endast med fristående hus.

Hom. 3. Med R betecknat område får bebyggas endast med radhus, varmed i detta sammanhang menas sammanbyggda enfamiljshus.

§ 4.

BYGGNADS LÄG.

Å med F betecknat område får med bostadshus sammanbyggd garagebyggnad placeras närmare gräns mot granntomt än 4,5 meter dock minst 3 meter utan att grannen behöver höras. Byggnadsnämnden må av särskilda skäl medgiva mindre avstånd, varvid dock grannen först skall höras i ärendet.

§ 5.

DEL AV TOMT SOM FÅR BEBYGGAS.

Av tomt som omfattar med F betecknat område får högst en femtedel bebyggas.

§ 6.

VÅNINGSAKTAL.

- Hom. 1. Å med I, II, III eller VII betecknat område får byggnad uppföras med respektive högst en, två, tre och sju våningar.
- Hom. 2. Å med v betecknat område får utöver angivet våningsantal vind inredas.
- Hom. 3. Där våningsantal ej finnes angivet, får byggnad uppföras med det antal våningar som bestämmelserna angående byggnads höjd möjliggöra. Dock får vindsinredning icke förekomma ovan ett plan beläget på den för byggnaden tillåtna största höjden.

§ 7.

BYGGNADS HÖJD.

- Hom. 1. Å med I, IV, II, III eller VII betecknat område får byggnad icke uppföras till större höjd än respektive 4,0, 4,8; 7,2; 10,6 och 22,6 meter.
- Hom. 2. Å med Rf eller Rh betecknat område får byggnad icke uppföras till större höjd än 9,0 meter.
- Hom. 3. Å med Ri eller Ls betecknat område får byggnad icke uppföras till större höjd än 4,0 meter.
- Hom. 4. Å med G betecknat område får byggnad icke uppföras till större höjd än 2,5 meter. I det fall garagebyggnadens långsidor gränsa mot varsin gata och dessa gator ha olika höjdlägen, räknas höjden från den högre gatunivån.

§ 8.

TAKLUTNING.

Mom. 1. Yttertak får, med det undantag som framgår av mom. 2, givas en lutning mot horisontalplanet av högst 30°.

Mom. 2. Å med Iv betecknat område skall huvudbyggnads yttertak givas en lutning mot horisontalplanet av 45°.

§ 9.

ANMÅL LÄGENHETER.

Å med B samt I eller Iv betecknat område får byggnad icke inrymma flera än en bostadslägenhet.

Umeå den 1 februari 1956.

Seth Fridén

Stadsarkitekt.

Den 21 juni 1956, § 183, antogs stadsfullmäktige i Umeå den härå tecknade stadsplaneändringen; betygar

I tjänsten

Gösta Persson

Tillhör Kungl. Maj:ts beslut den 12 juli 1957

Stockholm i Kommunikationsdepartementet

Ex officio:

Nils Aurén

Bestyrkes på tjänstens vägnar:

Margit Lindberg

F ö r t e c k n i n g

Över markägare som beröras av ett förslag till tomtindelning inom kvarteret Rödskivlingen i Umeå stad, upprättat den 5 april 1957 av stadsingenjören Nils Orring.

F a s t i g h e t:

stadsägan nr 232 B ✓
" " 232 Z ✓
" " 232 Å ✓
" " 232 ✓

Ä g a r e:

Elof Marklund
G.A. Sörlin
Ingemar Burström
Umeå stad

Umeå den 5 april 1957

På tjänstens vägnar:

Nils Orring
Stadsingenjör.

K u n g ö r e l s e .

Jämlikt 41 § Byggnadsstadgan meddelas härmed, att förslag till tomtindelning inom kvarteret Rödskivlingen här i staden upprättats och finnes tillgängligt för granskning å stadsingenjörskontoret i Rådhuset varje söckendag under tiden fr.o.m. den 31 juli t.o.m. den 19 augusti 1957, måndag - fredag klockan 8³⁰ - 12, 13 - 16³⁰.

Annmärkning enot förslaget skall ställas till byggnadsnämnden och ingivas dit senast den 19 augusti 1957.

Efter denna dag kommer nämnden att företaga ärendet till avgörande.

Umeå den 30 juli 1957

Byggnadsnämnden



DRÄTSELKAMMAREN
UMEA


Till

Byggnadsnämnden i Umeå stad.

Undertecknade, som av drätselkammaren bemyndigats att i dess ställe avgiva yttrande rörande tomtindelningar, få härmed meddela, att kammaren intet har att erinra mot det förslag till tomtindelning för kvarteret Rödskivlingen i Umeå stad som den 5 april 1957 upprättats av stadsingenjör N. Orring.

Umeå den 6 augusti 1957


Sigard Larsson/
Drätselkammarens ordf.


/N. Selling/
Drätseldirektör.

vid sammanträde med byggnadsnämnden

i Umeå den 3 augusti 1957.

§ 424.

Inför byggnadsnämnden företeddes ett av stadsingenjören
Nils Örring den 5 april 1957 upprättat förslag till tomt-
indelning inom kvarteret Rödskivlingen i Umeå stad.

Det antecknades att tomtindelningsförslaget vore ut-
ställt för granskning under tiden 31/7 - 19/8 1957 samt att
förslaget godkänts av Umeå stad.

Byggnadsnämnden beslöt att under förutsättning att icke
någon som helst anmärkning inkomme mot förslaget för sin del
antaga tomtindelningsförslaget och översända detsamma till
tan avgift.
länsstyrelsen i Västerbottens län för fastställelse.

Som ovan.

På byggnadsnämndens vägnar:

Sten Boström

/Sten Boström/

Länsstyrelsen.