

Förslag till tomtindelning inom Kvarteret Biskopsmössan i Umeå stad

Upprättat den 1 april 1957 av

Nils Örring
Stadsingenjör

Lars Granström
Mättningsingenjör

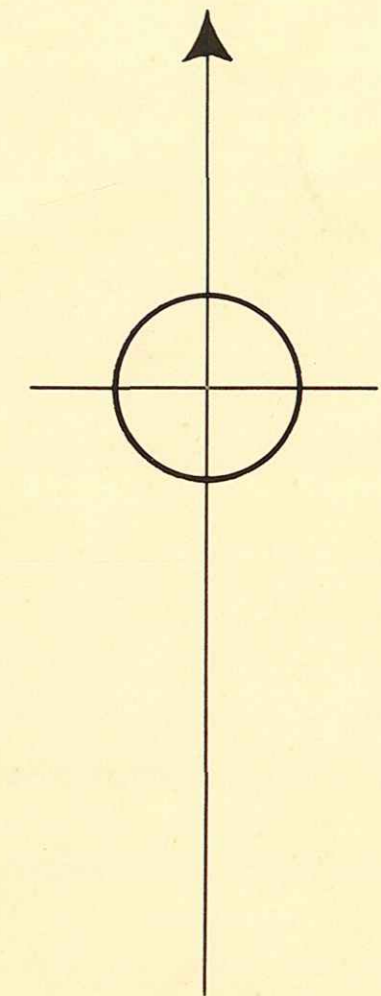
Ar 1957 den 7 september fastställdes a denna karta angivna tomtindelning, vilket beslut jämlikt 150 § 3 st. byggnadslagen vunnit laga kraft; betygar Umeå i landekansliet som ovan.

St. kr. 1:—

På tjänstens vägnar:



[Signature]
B. Davist



Till denna karta hör särskild beskrivning

i Umeå byggnadsnämndens beslut av den 2 aug. 1957 § 423
Betygar på tjänstens vägnar:

Nils Örring

Ar 1957 den 20 sept har Magistraten i Umeå å de genom den här tecknade tomtindelningen utpekade tomterna fastställt de registerbeteckningar. Kartan utvisar; betygar.

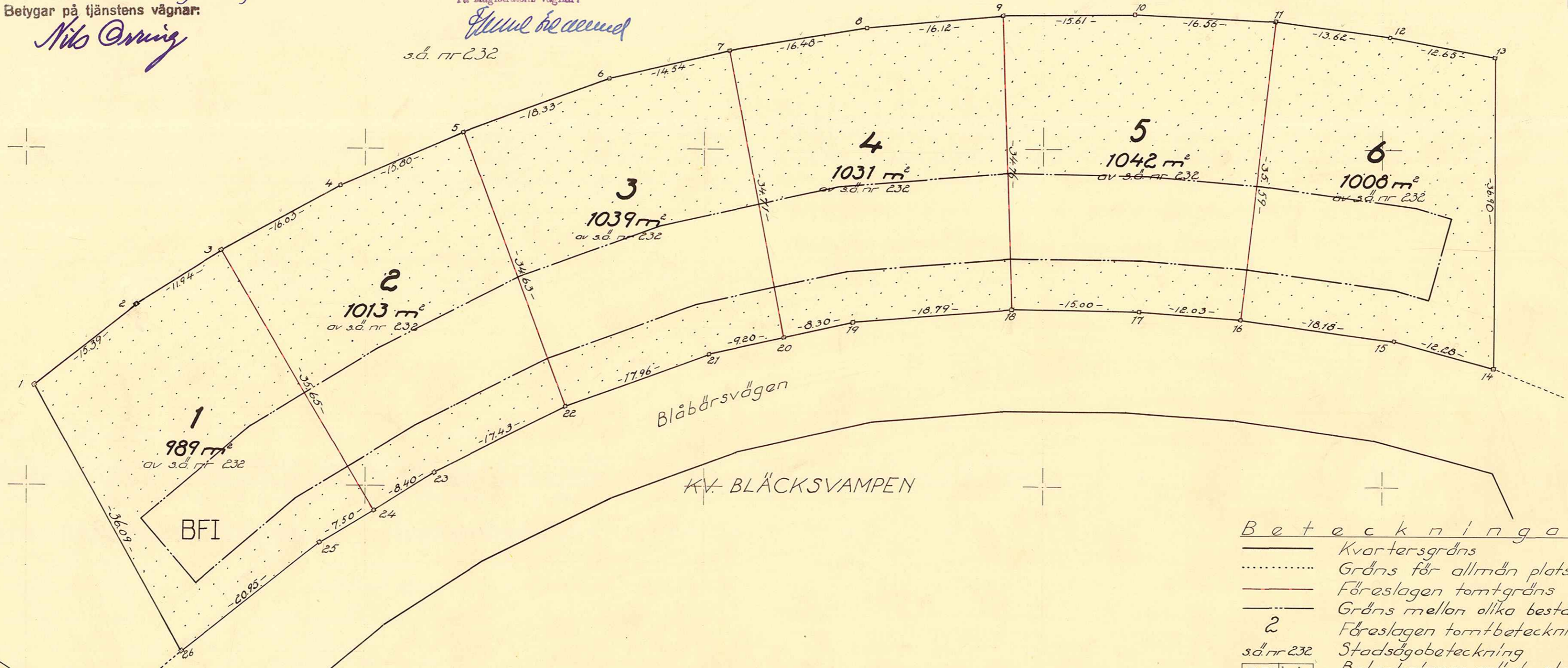
På Magistratens vägnar:

[Signature]
s.d. nr 232

Ej stadsplanlagt område

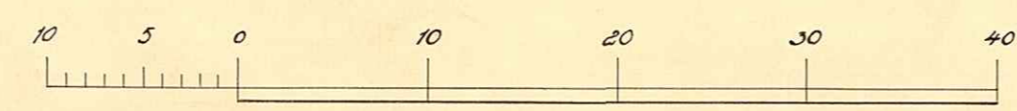
Koordinatförteckning:

Nr.	x	y	Mark.
1	50.581.85	+ 0.91	
2	591.38	+ 12.99	
3	597.85	+ 23.02	
4	605.62	+ 37.04	
5	611.83	+ 51.57	
6	618.26	+ 68.73	
7	621.70	+ 82.86	
8	624.38	+ 99.12	
9	625.73	+ 115.18	
10	626.10	+ 130.79	
11	625.21	+ 147.33	
12	623.43	+ 160.83	
13	621.06	+ 173.26	
14	584.16	+ 173.21	
15	587.40	+ 161.36	
16	589.84	+ 143.34	
17	590.78	+ 131.35	
18	590.99	+ 116.35	
19	589.51	+ 97.62	
20	587.63	+ 89.49	
21	585.63	+ 80.31	
22	579.38	+ 63.67	
23	571.53	+ 48.14	
24	567.10	+ 41.06	
25	563.16	+ 34.71	
26	550.29	+ 18.41	



- Beteckningar:
- Kvarteregräns
 - Gräns för allmän plats
 - Förslagen tomtgräns
 - Gräns mellan olika bestämelseområden
 - 2 Förslagen tomtbeteckning
 - s.d. nr 232 Stadsägobeteckning
 - [BFI] Beteckningar enligt stadsplanebestäm-
melserna

Skala 1:400



Avskrift.

III G3 131 57.

LÄNSSTYRELSENS I VÄSTRA NORRONS LÄN
resolution i fråga om tomtindelning av
kvarteret Biskopsbössan i Umeå stad; gi-
ven Umeå i landkansliet den 7 september
1957.

Byggnadsnämnden i Umeå stad har den 8 augusti 1957 antagit ett
av stadsingenjören Nils Orring år 1957 upprättat förslag till
tomtindelning av kvarteret Biskopsbössan i staden, enligt vilket
förslag kvartetet indelats i sex tomter betecknade med nr 1 - 6.

Förslaget har underställts länsstyrelsens prövning.

Länsarkitekten i länet har yttrat sig i ärendet.

Länsstyrelsen fastställer tomtindelningen.

På länsstyrelsens vägnar:

B. Swanström

Bestyrkes på tjänstens vägnar:

Margit Lindberg
Margit Lindberg

Utan avgift.

förrättningsmannen

III 43 131 57
Ink 27 AUG 1957
Landskansliet i Umeå

BESKRIVNING

till tomtindelning av kvarteret B i s k o p s m ö s s a n

i Umeå stad.

Förutsättningar, motiv m. m.

Gällande stadsplan fastställd av Kungl. Maj:t den 12 juli 1957.

Angående stadsplanebestämmelser, se bilaga B.

Tillhör byggnadsnämndens beslut av den 8 aug. 1957 § 428
Betygar på tjänstens vägnar:

Nils Örnberg

Genom den föreslagna tomtindelningen indelas kvarteret i tomter, vilka beskrivas sålunda:

Tomt nr	Tomten angränsar			I tomten ingår		Tomtens areal m ²
	tomt, gata, plats e. d.	mellan gränspunkterna	med längd m	fastighet, fastighetsdel eller område	areal m ²	
1	2	3	4	5	6	7
1	Parkområde angränsande ej stadsplanelagt område	1-2-3	15.39+ +11.94			
	tomt nr 2	3-24	35.65			
	Blåbärsvägen	24-25-26	7.50+ +20.95			
	Parkområde	26-1	36.09	del av s.ä. 232	<u>989</u>	989
2	Parkområde angränsande ej stadsplanelagt område	3-4-5	16.03+ +15.80			
	tomt nr 3	5-22	34.63			
	Blåbärsvägen	22-23-24	17.43+ +8.40			
	tomt nr 1	24-3	35.65	del av s.ä. 232	<u>1013</u>	1013
3	Parkområde angränsande ej stadsplanelagt område	5-6-7	18.33+ +14.54			
	tomt nr 4	7-20	34.71			
	Blåbärsvägen	20-21-22	9.20+ +17.96			
	tomt nr 2	22-5	34.63	del av s.ä. 232	<u>1039</u>	1039
4	Parkområde angränsande ej stadsplanelagt område	7-8-9	16.48+ +16.12			
	tomt nr 5	9-18	34.76			
	Blåbärsvägen	18-19-20	18.79+ +8.30			
	tomt nr 3	20-7	34.71	del av s.ä. 232	<u>1031</u>	1031
5	Parkområde angränsande ej stadsplanelagt område	9-10-11	15.61+ +16.56			
	tomt nr 6	11-16	35.59			
	Blåbärsvägen	16-17-18	12.03+ +15.00			
	tomt nr 4	18-9	34.76	del av s.ä. 232	<u>1042</u>	1042

Tomt nr	Tomten angränsar			I tomten ingår		Tomtens areal m ²
	tomt, gata, plats e. d.	mellan gränspunkterna	med längd m	fastighet, fastighetsdel eller område	areal m ²	
1	2	3	4	5	6	7
6	Parkområde angränsande ej stadsplanelagt område	11-12-13	13.62+ 12.65			
	Parkområde	13-14	36.90			
	Blåbärsvägen	14-15-16	12.28+ 18.18			
	tomt nr 5	16-11	35.59	del av s.ä. 232	1008	1008
				Umeå den 1 april 1957		
				På tjänstens vägnar:		
				<i>Nils Örnberg</i>		
				Stadsingenjör		
Tillhör länsstyrelsens i Västerbottens län beslut den 7/9 1957. Umeå i landskansliet som ovan.				På tjänstens vägnar:		
				<i>[Signature]</i>		
				Larvst		

*1008
105*

Avskrift av stadsplanebestämmelser rörande ändring och utvidgning av stadsplanen för Gammliaområdet m.m. i Umeå stad. (Se en av stadsarkitekten Seth Fridén år 1956 upprättad och sedermera reviderad karta).

§ 1.

STADSPLANERÅDETS ANVÄNDNING.

Hom. 1. Byggnadskavater.

- a) Med A betecknat område får användas endast för allmänt ändamål.
- b) Med B betecknat område får användas endast för bostadsändamål.
- c) Med Jm betecknat område får användas endast för småindustriändamål av sådan beskaffenhet att närboende ej vållas olägenheter med hänsyn till sundhet, brandsäkerhet och trevnad. Bostäder få dock anordnas i den utsträckning som fordras för tillsyn och bevakning av anläggning inom området.
- d) Med G betecknat område får användas endast för garageändamål eller för lokaler gemensamma för flera radhus, såsom värme-central, tvättstuga och förvaringsutrymmen.

Hom. 2. Specialområden.

- a) Med Rf betecknat område får användas endast för folkparksändamål och därmed samhörigt ändamål.
- b) Med Rh betecknat område får användas endast för henbygds-parksändamål och därmed samhörigt ändamål.
- c) Med Ri betecknat område får användas endast för idrottsändamål och därmed samhörigt ändamål.
- d) Med Is betecknat område får användas endast för transformatorstation och därmed samhörigt ändamål.

§ 2.

MARK SOM ICKE FÅR BEBYGGAS.

Med punktpriekning betecknad mark får icke bebyggas.

§ 3.

BYGGNADSBÄTT.

Hom. 1. I med G betecknat område skall byggnad uppföras i gräns mot granntomt där sådan gräns förekommer inom området.

Hom. 2. Med F betecknat område får bebyggas endast med fristående hus.

Hom. 3. Med R betecknat område får bebyggas endast med radhus, varmed i detta sammanhang menas sammanbyggda enfamiljshus.

§ 4.

BYGGNADS LÄGG.

Å med F betecknat område får med bostadshus sammanbyggd garagebyggnad placeras närmare gräns mot granntomt än 4,5 meter dock minst 3 meter utan att grannen behöver höras. Byggnadsnämnden må av särskilda skäl medgiva mindre avstånd, varvid dock grannen först skall höras i ärendet.

§ 5.

DEL AV TOMT SOM FÅR BEBYGGAS.

Av tomt som omfattar med F betecknat område får högst en femtedel bebyggas.

§ 6.

VÅNINGSAKTAL.

- Hom. 1. Å med I, II, III eller VII betecknat område får byggnad uppföras med respektive högst en, två, tre och sju våningar.
- Hom. 2. Å med v betecknat område får utöver angivet våningsantal vind inredas.
- Hom. 3. Där våningsantal ej finnes angivet, får byggnad uppföras med det antal våningar som bestämmelserna angående byggnads höjd möjliggöra. Dock får vindsinredning icke förekomma ovan ett plan beläget på den för byggnaden tillåtna största höjden.

§ 7.

BYGGNADS HÖJD.

- Hom. 1. Å med I, IV, II, III eller VII betecknat område får byggnad icke uppföras till större höjd än respektive 4,0, 4,8; 7,2; 10,6 och 22,6 meter.
- Hom. 2. Å med Rf eller Rh betecknat område får byggnad icke uppföras till större höjd än 9,0 meter.
- Hom. 3. Å med Ri eller Bs betecknat område får byggnad icke uppföras till större höjd än 4,0 meter.
- Hom. 4. Å med G betecknat område får byggnad icke uppföras till större höjd än 2,5 meter. I det fall garagebyggnadens längsidor gränsa mot varsin gata och dessa gator ha olika höjdlägen, räknas höjden från den högre gatunivån.

§ 8.

TAKLUTNING.

Mom. 1. Yttertak får, med det undantag som framgår av mom. 2, givas en lutning mot horisontalplanet av högst 30°.

Mom. 2. Å med Iv betecknat område skall huvudbyggnads yttertak givas en lutning mot horisontalplanet av 45°.

§ 9.

ANFAL LÄGSHEDER.

Å med B samt I eller Iv betecknat område får byggnad icke inrymma flera än en bostadslägenhet.

Umeå den 1 februari 1956.

Seth Fridén

Stadsarkitekt.

Den 21 juni 1956, § 183, antogo stadsfullmäktige i Umeå den härå tecknade stadsplaneändringen; betygar

I tjänsten

Gösta Persson

Tillhör Kungl. Maj:ts beslut den 12 juli 1957

Stockholm i Kommunikationsdepartementet

Ex officio:

Hils Aurén

Bestyrkes på tjänstens vägnar:

Margit Lindberg

F ö r t e c k n i n g

Över markägare som beröres av ett förslag till tomtindelning inom kvarteret Biskopsmössan i Umeå stad, upprättat den 1 april 1957 av stadsingenjören Nils Orring.

F a s t i g h e t:

stadsägan nr 232

Ä g a r e:

Umeå stad

Umeå den 1 april 1957

På tjänstens vägnar:

Nils Orring
Stadsingenjör



DRÄTSELKAMMAREN
UMEA

Till

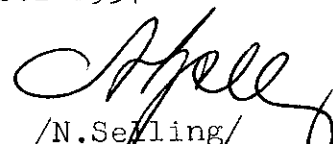
Byggnadsnämnden.

U m e å.

Undertecknade, som av drätselkammaren bemyndigats att i dess ställe avgiva yttrande rörande tomtindelningar, få härmed meddela, att kammaren intet har att erinra mot det förslag till tomtindelning inom kvarteret Biskopsmössan i Umeå stad, som den 1 april 1957 upprättats av stadsingenjören Nils Orring.

Umeå den 8 augusti 1957


Sigvard Larsson/
Drätselkammarens ordf.


/N. Seffling/
Drätseldirektör

Utdrag av protokoll, fört
vid sammanträde med byggnadsnämnden
i Umeå den 8 augusti 1957.

§ 428.

Sedan ett av stadsingenjören Nils Orring den 1 april 1957
upprättat förslag till tomtindelning inom kvarteret Biskops-
mössan i Umeå stad godkänts av Umeå stad såsom ende sakägare,
beslöt byggnadsnämnden antaga tomtindelningsförslaget och
översända detsamma till länsstyrelsen i Västerbottens län för
fastställelse.
an avgift.

Som ovan.

På byggnadsnämndens vägnar:

Sten Boström

/Sten Boström/