

Förslag till tomtindelning inom kv. Lövsbogen i Umeå stad

Upprättat den 10 oktober 1956 av

Nils Öring
Stadsingenjör.

Till denna karta hör särskild beskrivning.

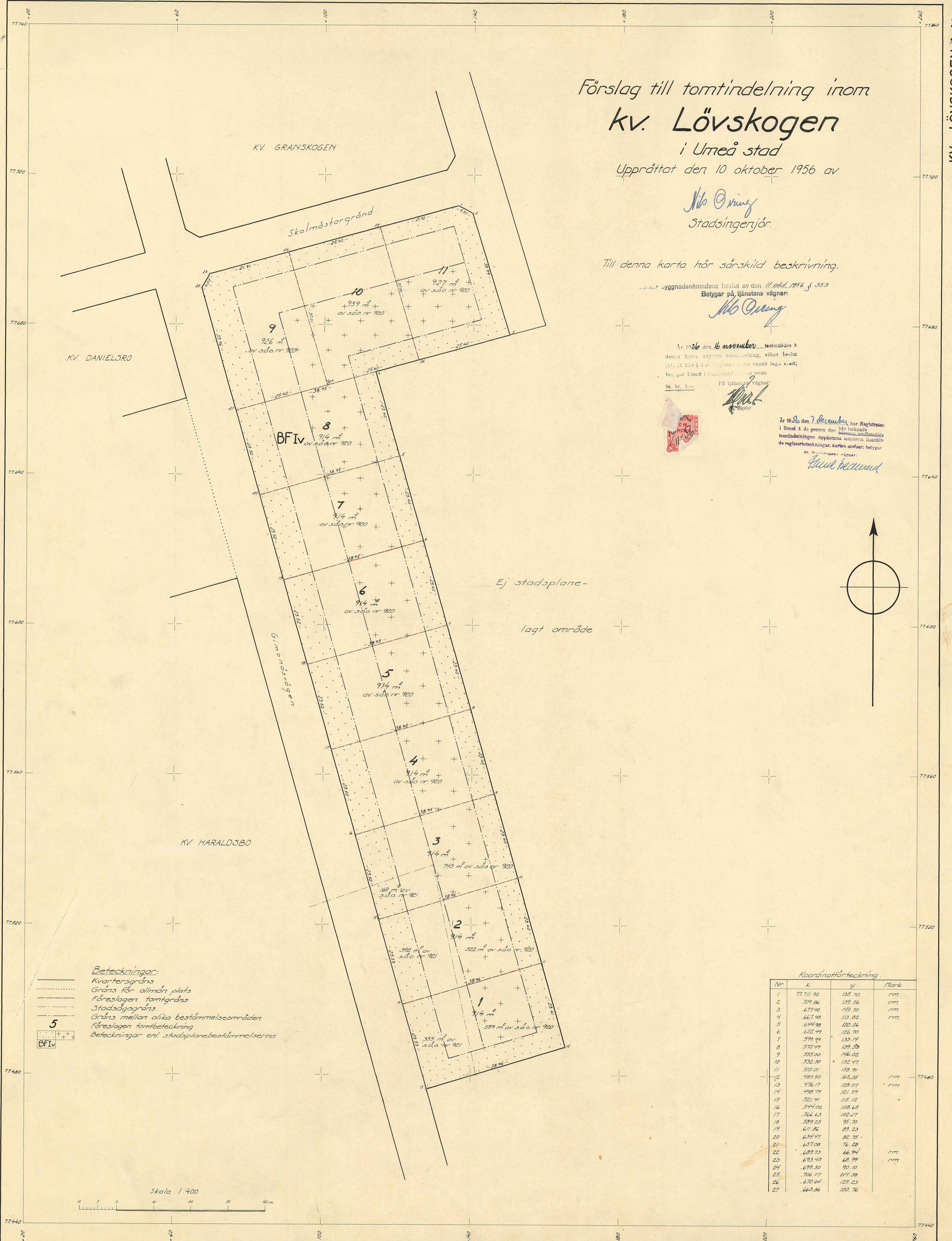
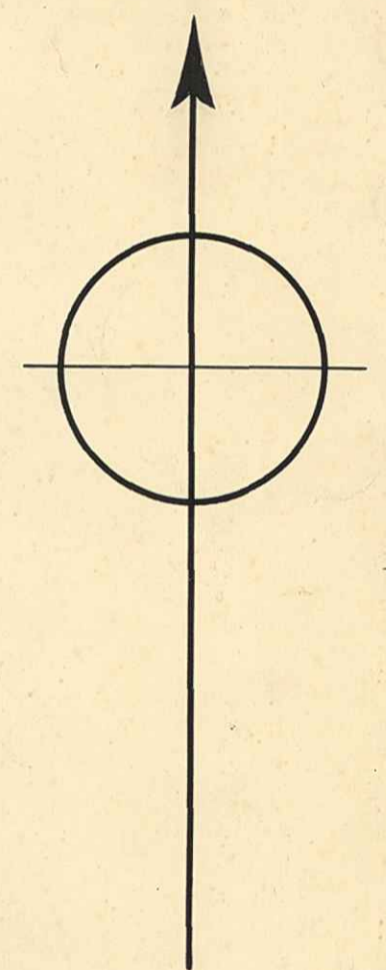
Byggnadsnämndens beslut av den 11 okt. 1956 § 353
Belygar på tjänstens vägnar:

Nils Öring

År 1956 den 16 november... fastställdes å denna karta angiven tomtindelning, vilket beslut åtgärdat 150 § 3 st. Byggnadsnämnden vunnit laga kraft; belygar Umeå i nämnda beslut som ovan.
St. kr. 1:- På tjänstens vägnar:

Nils Öring

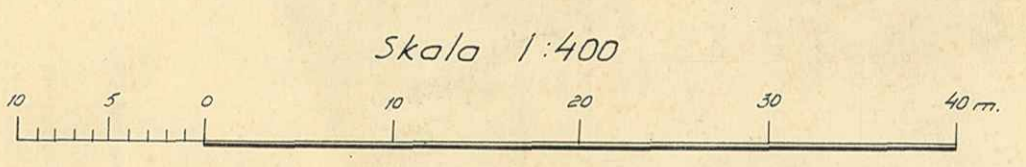
År 1956 den 7 december... har Magistraten i Umeå å de genom den här tecknade tomtindelningen uppkomna korterna fastställt de registrerbeteckningar, karten utser; belygar på Magistratens vägnar:
Paul Redlund



Ej stadsplane-
lagt område

- Beteckningar:**
 ————— Kvarteregräns
 - - - - - Gräns för allmän plats
 - - - - - Förslagen tomtgräns
 - - - - - Stadsgräns
 - - - - - Gräns mellan olika bestämelseområden
 - - - - - Förslagen tomtbeteckning
 - - - - - Beteckningar enligt stadsplanebestämmelserna

5
BFIv



Koordinatförteckning.

Nr	x	y	Mark.
1	77.711.92	135.70	rtt
2	.709.86	139.56	rtt
3	.677.42	149.70	rtt
4	.667.48	113.82	rtt
5	.644.98	120.26	
6	.622.49	126.70	
7	.599.99	133.14	
8	.572.49	139.58	
9	.553.00	146.02	
10	.532.50	152.47	
11	.510.01	158.91	
12	.487.50	165.35	rtt
13	.476.17	128.07	rtt
14	.498.77	121.59	
15	.521.41	115.12	
16	.544.02	108.65	
17	.566.63	102.17	
18	.589.25	95.70	
19	.611.86	89.23	
20	.634.47	82.75	
21	.657.08	76.28	
22	.689.73	69.94	rtt
23	.693.45	68.99	rtt
24	.699.30	90.10	
25	.706.07	111.58	
26	.670.64	125.23	
27	.663.86	100.76	

Länsstyrelsens i Västerbottens län
resolution i fråga om tomtindelning av
kvarteret Lövskogen i Umeå stad; given
efter anslag Umeå i landskansliet den 16
november 1956.

Byggnadsnämnden i Umeå stad har den 11 oktober 1956 antagit ett av stadsingenjören Nils Orring år 1956 upprättat förslag till tomtindelning av kvarteret Lövskogen i staden, enligt vilket förslag kvarteret indelats i elva tomter betecknade med nr 1 - 11.

Förslaget har underställts länsstyrelsens prövning.

Länsarkitekten i länet har yttrat sig i ärendet.

Länsstyrelsen fastställer tomtindelningen.

Till statsverket skall utgå granskningsavgift med tjugusekronor att gäldas av byggnadsnämnden.

4.

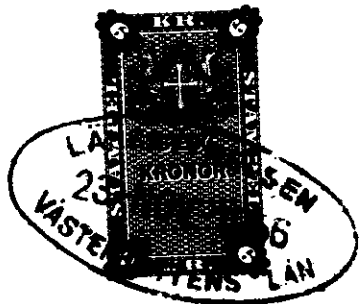
På länsstyrelsens vägnar:


M. Colliander

År 1956 den 7 december har Magistraten i Umeå å de genom den härovan omförmälda tomtindelningen uppkomna tomterna fastställt de registerbeteckningar, kartan utvisar, betygar.

På Magistratens vägnar:


(Folke Fredlund)



Stämpel	6:- Kr.
"- & karta	1:- " <i>cu</i>
Granskningsavgift	26:- "
Summa	33:- Kr.

2480K-121/1956

Inkommit

31 OKT 1956

BESKRIVNING

Landskapet Västerbotten

till tomtindelning av kvarteret

L ö v s k o g e n

i Umeå stad.

Förutsättningar, motiv m. m.

Gällande stadsplan fastställd av Kungl. Maj:t den 20 augusti 1956.

Angående stadsplanebestämmelser se bilaga B.

Tillhör byggnadsnämndens beslut av den 11 okt. 1956 § 353

Betygar på tjänstens vägnar:

Nils Örring

Leck

Genom den föreslagna tomtindelningen indelas kvarteret i tomter, vilka beskrivas sålunda:

Tomt nr	Tomten angränsar			I tomten ingår		Tomtens areal m ²
	tomt, gata, plats e. d.	mellan gränspunkterna	med längd m	fastighet, fastighetsdel eller område	areal m ²	
1	2	3	4	5	6	7
1	Tomt nr 2	14-11	38.96			
	ej stadsplanelagt område	11-12	23.41			
	" " "	12-13	38.96	del av s.ä.o. nr 920	559	
	Gimonäsvägen	13-14	23.53	del av s.ä.o. nr 921	355	914
2	tomt nr 3	15-10	38.96			
	ej stadsplanelagt område	10-11	23.40			
	tomt nr 1	11-14	38.96	del av s.ä.o. nr 920	522	
	Gimonäsvägen	14-15	23.53	del av s.ä.o. nr 921	392	914
3	tomt nr 4	16-9	38.95			
	ej stadsplanelagt område	9-10	23.40			
	tomt nr 2	10-15	38.96	del av s.ä.o. nr 920	745	
	Gimonäsvägen	15-16	23.52	del av s.ä.o. nr 921	169	914
4	tomt nr 5	17-8	38.95			
	ej stadsplanelagt område	8-9	23.40			
	tomt nr 3	9-16	38.95			
	Gimonäsvägen	16-17	23.52	del av s.ä.o. nr 920	914	914
5	tomt nr 6	18-7	38.95			
	ej stadsplanelagt område	7-8	23.40			
	tomt nr 4	8-17	38.95			
	Gimonäsvägen	17-18	23.52	del av s.ä.o. nr 920	914	914

Tomt nr	Tomten angränsar			I tomten ingår		Tomtens areal m ²
	tomt, gata, plats e. d.	mellan gränspunkterna	med längd m	fastighet, fastighetsdel eller område	areal m ²	
1	2	3	4	5	6	7
6	tomt nr 7	19-6	38.95 ✓			
	ej stadsplanelagt område	6-7	23.40 ✓			
	tomt nr 5	7-18	38.95 ✓			
	Gimonäsvägen	18-19	23.52 ✓	del av s.ä.o. nr 920 ✓	914 ✓	914 ✓
7	tomt nr 8	20-5	38.95 ✓			
	ej stadsplanelagt område	5-6	23.40 ✓			
	tomt nr 6	6-19	38.95 ✓			
	Gimonäsvägen	19-20	23.52 ✓	del av s.ä.o. nr 920 ✓	914 ✓	914 ✓
8	tomterna nr:ris 9 och 10	21-4	38.95			
	ej stadsplanelagt område	4-5	23.40			
	tomt nr 7	5-20	38.95			
	Gimonäsvägen	20-21	23.52	del av s.ä.o. nr 920 ✓	914 ✓	914 ✓
9	Skolmästargränd	23-24	21.91 ✓			
	tomt nr 10	24-27	37.01 ✓			
	tomt nr 8	27-21	25.40 ✓			
	Gimonäsvägen Gimonäsvägen- korsningen -Skolmästargr.	21-22 22-23	33.96 ✓ 4.25 ✓	del av s.ä.o. nr 920 ✓	926 ✓	926 ✓
10	Skolmästargränd	24-25	25.40 ✓			
	tomt nr 11	25-26	37.00 ✓			
	ej stadsplanelagt område och tomt nr 8	26-27	25.40 ✓			
	tomt nr 9	27-24	37.01 ✓	del av s.ä.o. nr 920 ✓	939	939 ✓

Tomt nr	Tomten angränsar			I tomten ingår		Tomtens areal m ²
	tomt, gata, plats e. d.	mellan gränspunkterna	med längd m	fastighet, fastighetsdel eller område	areal m ²	
1	2	3	4	5	6	7
11	Skolmästargränd	25-1	21.92.			
	korsningen Skolmästar-					
	gränd-gata enl. stadsplan	1-2	4.37.			
	gata enl. stadsplan	2-3	33.99.			
	ej stadsplanlagt område	3-26	25.40.			
	tomt nr 10	26-25	37.00.	del av s.ä.o. nr 920	927.	927.
<p>Umeå den 10 oktober 1956</p> <p><i>Nils Orring</i> /Nils Orring/ Stadsingenjör.</p> <p>Tillhör länsstyrelsens i Västerbottens län beslut den 16 / 11 1956 . Umeå i landskansliet som ovan.</p> <p>På tjänstens vägnar: <i>[Signature]</i> Davist</p>						

Förslag till stadsplan för Ålidbacken, Sofiehem och
Gimonäs inom Umeå stad.

Inkommet

STADSPLANEBESTÄMMELSER. 31 OKT 1956

§ 1.

Landskapet

STADSPLANEOMRÅDETS ANVÄNDNING.

Mom. 1. Byggnadskvarter.

- a) Med A betecknat område får användas endast för allmänt ändamål.
- b) Med B betecknat område får användas endast för bostadsändamål.
- c) Med BH betecknat område får användas endast för bostads- och handelsändamål.
- d) Med H betecknat område får användas endast för handelsändamål.
- e) Med J betecknat område får användas endast för industriändamål av sådan beskaffenhet att närboende ej vållas olägenheter med hänsyn till sundhet, brandsäkerhet och trevnad. Bostäder få dock anordnas i den utsträckning som erfordras för tillsyn och bevakning av anläggning inom området.
- f) Med G betecknat område får användas endast för garageändamål eller för lokaler gemensamma för flera radhus, såsom värme-central, tvättstuga och förvaringsutrymmen.

Mom. 2. Specialområden.

- a) Med Th betecknat område får användas endast för hamntrafik och därmed samhörigt ändamål.
- b) Med Tj betecknat område får användas endast för järnvägstrafik och därmed samhörigt ändamål.
- c) Med Tm betecknat område får bebyggas endast med anläggning för drivmedelsförsäljning och allmän service åt motortrafiken. Bilreparationsverkstad får ej här anordnas.
- d) Med Ht betecknat område får användas endast för handelsträdgårdsändamål. Bostäder få där anordnas endast i den utsträckning som erfordras för tillsyn och bevakning av anläggningen.
- e) Med Ri betecknat område får användas endast för idrottsändamål och därmed samhörigt ändamål.
- f) Med Es betecknat område får användas endast för elektrisk trans-

formatorstation och därmed samhörigt ändamål.

- g) Med Va betecknat område skall utgöra vattenområde som icke får utfyllas eller överbyggas.
- h) Med Vb betecknat område skall utgöra vattenområde som icke får utfyllas eller överbyggas i annan mån än som erfordras för industriella eller hamntekniska vattenbyggnader.

§ 2.

MARK SOM ICKE ELLER I ENDAST MINDRE OM- FATTNING FÅR BEBYGGAS.

- Mom. 1. Med punktprickning betecknad mark får icke bebyggas.
- Mom. 2. Med korsprickning betecknad mark får bebyggas endast med uthus, garage och dylika mindre gårdsbyggnader.

§ 3.

SÄRSKILDA FÖRESKRIFTER ANGÅENDE OMRÅDEN FÖR LEDNINGAR OCH FÖR ALLMÄN TRAFIK.

- Mom. 1. Å med u betecknad mark får icke vidtagas anordningar som hindra framdragande eller underhåll av underjordiska allmänna ledningar.
- Mom. 2. Med el betecknad mark utgör säkerhetsområde för elektrisk högspänningsledning. Där får icke utföras trädplantering eller anordningar - exempelvis flaggstång - av sådan höjd att de kunna falla över kraftledningen.
- Mom. 3. Med z betecknad del av järnvägsområde skall hållas tillgänglig för allmän gatutrafik.

§ 4.

BYGGNADSSÄTT.

- Mom. 1. Å med S eller G betecknat område skall byggnad uppföras i gräns mot granntomt där sådan gräns förekommer inom området.
- Mom. 2. Med F betecknat område får bebyggas endast med fristående hus.
- Mom. 3. Med R betecknat område får bebyggas endast med radhus, varmed i detta sammanhang menas sammanbyggda enfamiljshus.

§ 5.

BYGGNADS LÄGE.

- Mom. 1. Å med F betecknat område får med bostadshus sammanbyggd garagebyggnad placeras 3 meter från gräns mot granntomt. Byggnadsnämnden må av särskilda skäl medgiva mindre avstånd, varvid dock grannen först skall höras i ärendet.

Mom. 2. Å med korsprickning betecknat område skall uthusbyggnad normalt anordnas som fristående byggnad. Dyläk byggnad får placeras 3 meter från gräns mot granntomt. Byggnadsnämnden må av särskilda skäl medgiva mindre avstånd, varvid dock grannen först skall höras i ärendet. Uthusbyggnad får utformas för sammanbyggnad i tomtgräns endast under förutsättning att, enligt byggnadsnämndens bedömning, förutsättningar finnas för dyläk sammanbyggnads genomförande inom överskådlig tid.

31 OKT 1956

§ 6.

DEL AV TOMT SOM FÅR BEBYGGAS OCH
ANTAL BYGGNADER Å TOMT.

Mom. 1. Av tomt som omfattar med F betecknat område får högst en femtedel bebyggas.

Mom. 2. Å tomt som omfattar med F betecknat område får endast en huvudbyggnad och - där stadsplanen så medgiver - ett uthus eller annan gårdsbyggnad uppföras.

§ 7.

VÅNINGANTAL .

Mom. 1. Å med I, II eller III betecknat område får byggnad uppföras med respektive högst en, två och tre våningar.

Mom. 2. Å med v betecknat område får utöver angivet våningsantal vind inredas.

Mom. 3. Där våningsantal ej finnes angivet, får byggnad uppföras med det antal våningar som bestämmelserna angående byggnads höjd möjliggöra. Dock får vindsinredning icke förekomma ovan ett plan beläget på den för byggnaden tillåtna största höjden.

§ 8.

BYGGNADS HÖJD.

Mom. 1. Å med I, Iv, II, IIv eller III betecknat område får byggnad icke uppföras till större höjd än respektive 4,0; 4,8; 7,2; 7,6; och 10,6 meter.

Mom. 2. Å med J betecknat område får byggnad icke uppföras till större höjd än 13,2 meter.

Mom. 3. Å med Tm, Ri eller Es betecknat område får byggnad icke uppföras till större höjd än 4,0 meter.

Mom. 4. Å med Ht betecknat område får byggnad för trädgårdsdriften icke uppföras till större höjd än 4,0 meter och sådan bostadsbyggnad som avses i § 1 mom. 2, d), icke till större höjd än 7,2 meter.

Mom. 5. Å med G betecknat område får byggnad icke uppföras till större höjd än 2,5 meter.

§ 9.

TAKLUTNING.

- Mon. 1. Yttertak å huvudbyggnad, som ej är belägen å område betecknat med Iv, får givas en lutning mot horisontalplanet av högst 30°.
- Mon. 2. Å med Iv betecknat område skall huvudbyggnads yttertak givas en lutning mot horisontalplanet av 45°.
- Mon. 3. Yttertak å uthus får givas en lutning mot horisontalplanet av högst 15°.

§ 10.

ANTAL LÄGENHETER.

Å med B och I eller Iv betecknat område får huvudbyggnad icke inrymma flera än en bostadslägenhet. I gårdsbyggnad får bostad icke inredas.

§ 11.

ANORDNANDE AV STÄNGSEL I VISST FALL.

I kvarters- eller annan områdesgräns som betecknats med streckad linje skall med hänsyn till trafiksäkerheten fastighet förses med stängsel, vari ej får anordnas öppning som medgiver utfart eller annan utgång mot gata eller allmän plats. Befrielse från här angiven skyldighet att anordna stängsel må dock medgivas beträffande fastighet från vilken med hänsyn till dess höjdläge eller andra omständigheter utfart ej kan väntas äga rum ävensom fastighet vars behov av utfart icke kan på annat sätt behörigen tillgodoses.

§ 12.

ÖVERGÅNGSBESTÄMMELSER.

Vid nybyggnad skall å tomten befintlig byggnad, som överensstämmer med stadsplanen, borttagas eller ändras i erforderlig omfattning. Dock äger byggnadsnämnden, när särskilda skäl föreligga, medgiva uppförande av nybyggnad, därest befintlig byggnad prövas ej medföra olägenhet för kvarterets ändamålsenliga och prydliga bebyggande.

Umeå den 14 oktober 1954.

Seth Fridén

Seth Fridén

Stadsarkitekt.

Tillhör Kungl. Maj:ts beslut
den 20 augusti 1956.

(undantag se Kungl. Maj:ts beslut)

STOCKHOLM I KOMMUNIKATIONSDEPARTEMENTET

Ex officio:

Sven Åmark.

Inkom
31 OKT 1956
Landskapet

F ö r t e c k n i n g

över de markägare som beröras av ett förslag till tomtindelning inom kvarteret Lövskogen i Umeå stad upprättat den 10 oktober 1956 av stadsingenjören Nils Orring.

F a s t i g h e t:

Ä g a r e:

s.ä.o. nr 920 av s.ä. nr 920+928	✓	Umeå stad
s.ä.o. nr 921 av s.ä. nr 921+929+930	✓	" "

Umeå den 10 oktober 1956

Nils Orring
Stadsingenjör.

Skom till

31 OKT 1956

Utdrag av protokoll, fört

vid sammanträde med byrådsnämnden

i Umeå den 11 oktober 1956.

§ 353.

Seöan ett av stadsingenjören Hils Örnins den 10 oktober 1956 upprättat förslag till tomtindelning inom kvarteret 18V-skoren i Umeå stad, godkänts av Umeå stad såsom enda sakägare, beslutat byrådsnämnden antaga tomtindelningsförslaget och ävensända detsamma till länsstyrelsen i Västerbottens län för fastställelse.

utan avsikt.

Som ovan.

På byrådsnämndens vägnar:

Sten Bostrom

/Sten Bostrom

Tillstyrkes jämlikt 338 BL

Umeå den 8/11 1956

Sven Erik Ringmar
t.f. länarkitekt

Länsstyrelsen.



DRÄTSELKAMMAREN
UMEÅ

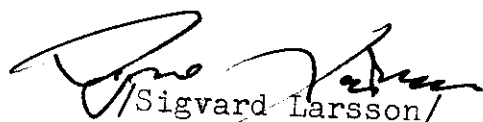
DRÖM. 111
31 OKT 1956
Landskam. 7 8 1 11

Till
Byggnadsnämnden,

U m e å.

Undertecknade, som av drätselkammaren utsetts
att i dess ställe avgiva yttrande över förslag till
tomtindelningar, få härmed meddela att kammaren in-
tethar att erinra mot det förslag till tomtindelning
inom kvarteret Lövsbogen, som den 10 oktober 1956
upprättats av stadsingenjören N. Orring.

Umeå den 19 oktober 1956.


/Sigvard Larsson/
Dk:s ordf.


/N. Selling/
Drätseldirektör.