

Förslag till ändrad tomtindelning inom del av kvarteret Relingen

i Umeå stad

Upprättad den 28 maj 1957

Nils Örnqvist
Stadsingenjör

Lars Granström
Mätningingenjör

År 1957 den 17 augusti... inställdes å denna karta angivna tomtindelning, vilket beslut jämlikt 150 § 3 st. byggnadslagen vunnit laga kraft; betygar Umeå i landokansliet som ovan.



På tjänstens vägnar:
[Signature]
St. Öqvist

Till denna karta hör särskild beskrivning.

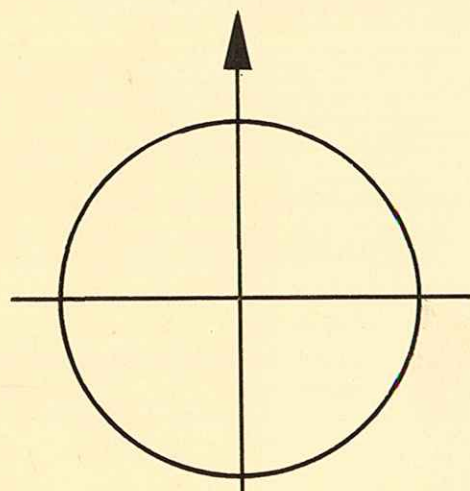
Tillhör byggnadsnämndens beslut av den 13 juni 1957 s. 324
Betygar på tjänstens vägnar:

Nils Örnqvist

År 1957 den 9 augusti... har Magistern i Umeå å de nämndens här förordade tomtindelningen upplämnat till byggnadsnämndens beslut å den 13 juni 1957 s. 324. På Magisterns vägnar:

[Signature]

Kv. Kölen

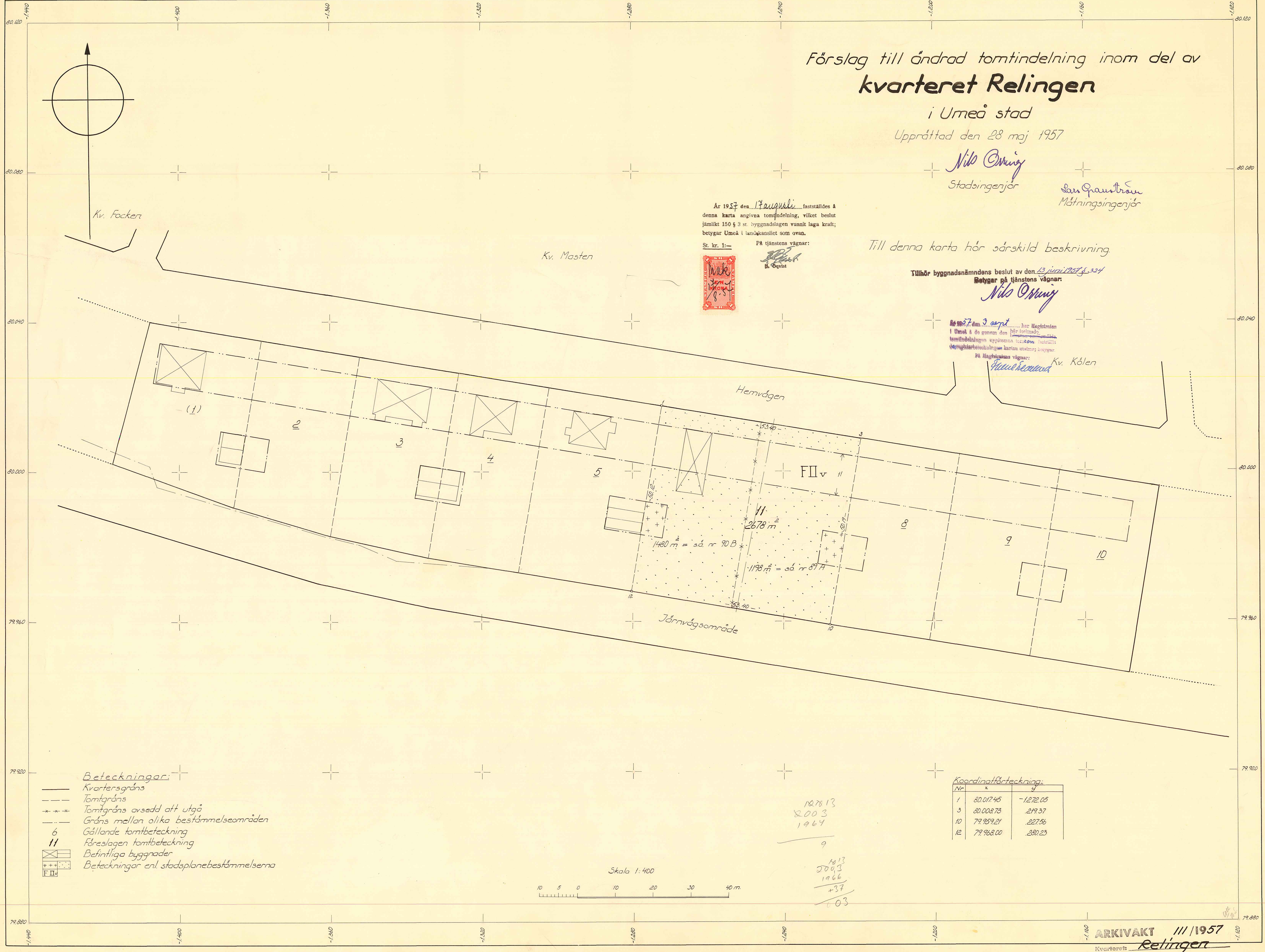


Kv. Fockez

Kv. Masten

Hemvägen

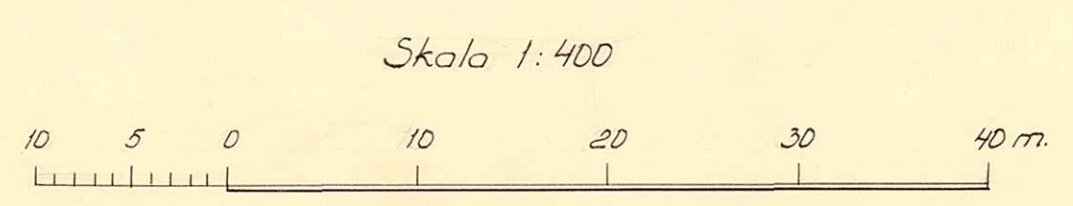
Järnvägsområde



- Beteckningar:**
- Kvarteregräns
 - - - - - Tomtgräns
 - * * * Tomtgräns avsedd att utgå
 - - - - - Gräns mellan olika bestämelseområden
 - 6 Gällande tomtbeteckning
 - 11 Föreslagen tomtbeteckning
 - [Crossed box] Befintliga byggnader
 - [Dotted box] Beteckningar enl. stadsplanebestämmelserna

Koordinatförteckning:

Nr	x	y
1	80.017,45	-1272,05
3	80.008,73	219,37
10	79.959,21	227,56
12	79.963,00	280,23



187813
2003
1964
9
1813
2003
1966
+37
103

LÄNSSTYRELSENS I VÄSTERBOTTENS LÄN
resolution i fråga om Ändrad tomtindel-
ning för del av kvarteret Relingen i
Umeå stad; given efter anslag Umeå i
landskanaliet den 17 augusti 1957.

Byggnadsnämnden i Umeå stad har den 13 juni 1957 antagit ett av
stadsingenjören Nils Orring år 1957 upprättat förslag till Änd-
rad tomtindelning för del av kvarteret Relingen i staden, enligt
vilket förslag kvartersdelen skall utgöra en tomt, betecknad
med nr 11.

Förslaget har underställt Länsstyrelsens prövning.

Länsarkitekten i länet har yttrat sig i Ärendet.

Länsstyrelsen fastställer tomtindelningen.

På Länsstyrelsens vägnar:


N. Collander

7850

År 1957 den 3 september har magistraten i Umeå å den geno-
den härövan omförmälda ändrade tomtindelningen uppkomna tomten
fastställt den registerbeteckning kartan utvisar, betygar

På magistratens vägnar:

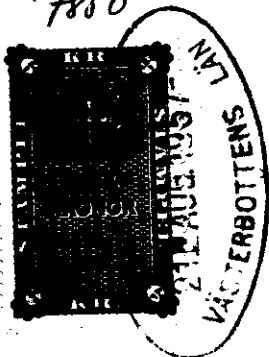
Stämpel 6:-
do & karta 1:-

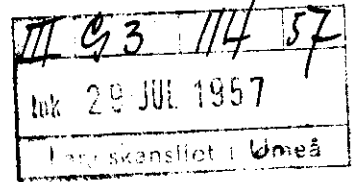

Folke Fredlund.

Summa kronor 7:-

Byggnadsnämnden.

2480K-111/1957





BESKRIVNING

Ändrad / inom del
till tomtindelning av kvarteret R e l i n g e n

i Umeå stad

Förutsättningar, motiv m. m.

Gällande stadsplan fastställd av länsstyrelsen i Västerbottens län
den 9 maj 1939.

Angående stadsplanebestämmelser, se bilaga B.

Gällande tomtindelning fastställd av länsstyrelsen i Västerbottens
län den 12 augusti 1942.

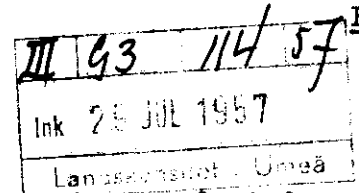
~~Ändrad~~ ~~byggnadsnämndens~~ beslut av den 13 juni 1957 § 324
~~Bebyggelse~~ på tjänstens vägnar

Nils Örnberg

Lark

Genom den föreslagna tomtindelningen indelas kvarteret i tomter, vilka beskrivas sålunda:

Tomt nr	Tomten angränsar			I tomten ingår		Tomtens areal m ²
	tomt, gata, plats e. d.	mellan gränspunkterna	med längd m	fastighet, fastighetsdel eller område	areal m ²	
1	2	3	4	5	6	7
11	Hemvägen	1-3	53.40			
	tomt nr 8	3-10	50.19			
	järnvägsområde	10-12	53.40	s.ä. nr 89 A	1198	
	tomt nr 5	12-1	50.12	del av s.ä. 90 B	1480	2678
<p>Umeå den 28 maj 1957</p> <p>På tjänstens vägnar:</p> <p><i>Nils Örnberg</i></p> <p>Stadsingenjör.</p>						
<p>Tillhör länsstyrelsens i Västerbottens län-beslut den 17/8 1957. Umeå i landskansliet som ovan.</p> <p>På tjänstens vägnar:</p> <p><i>[Signature]</i></p> <p>Stadsingenjör.</p>						



Stadsplanebestämmelser rörande kvarteret Relingen i Umeå stad.

§ 1.

Stadsplaneområdets användning.

Mom. 1. Med A betecknat område får bebyggas endast för allmänt ändamål.

Mom. 2. Med F eller EF betecknat område får bebyggas endast för bostadsändamål. Byggnadsnämnden må dock medgiva inredning av garage för å tomten boendes behov samt lokaler för handel och hantverk.

Mom. 3. Med korsprickning betecknat område får bebyggas endast med uthus, garage eller annan mindre byggnad. Sådan byggnad får icke innehålla bostadsrum.

Mom. 4. Med Tj betecknat område får bebyggas endast med sådana byggnader, som hava samband med järnvägstrafiken. Område betecknat med z skall dessutom hållas tillgängligt för allmän gatutrafik. Med zu betecknat område skall hållas tillgängligt för allmän gatutrafik under banans plan.

§ 2.

Byggnadssätt.

Mom. 1. Med A eller F betecknat område får bebyggas endast med hus, som uppföras fristående.

Mom. 2. Med Ef betecknat område får bebyggas endast med enfamiljshus, som uppföres fristående.

Mom. 3. Med korsprickning betecknat område får bebyggas endast med hus, som uppföras invid tomtgräns.

Områden, som icke eller endast delvis får bebyggas.

Mom. 1. Med punktprickning betecknat område får icke bebyggas.

Mom. 2. Tomt, vari ingår med F eller Ef betecknat kvartersområde får bebyggas till högst en tredjedel av tomtens areal.

Mom. 3. Tomt, vari ingår med A betecknat kvartersområde får bebyggas till högst hälften av tomtens areal.

§ 4.

Byggnads läge å tomt.

Å med Iv eller I betecknat område skall byggnad förläggas på minst 9 m avstånd från södra tomtgränsen och får byggnad oberoende av bestämmelserna i byggnadsstadgan 79 a § förläggas på mindre avstånd än 4,5 meter från norra tomtgränsen, dock ej närmare densamma än 2 meter.

§ 5.

Hushöjd.

Mom. 1. Å med I, Iv II eller IIv betecknat område får byggnad icke uppföras till större höjd än respektive 3,6; 4,4; 6,8; eller 7,6 meter.

Mom. 2. Å med A betecknat område får byggnad icke uppföras till större höjd än 9 meter.

§ 6.

Våningsantal.

Mom. 1. Å med I eller II betecknat område får byggnad uppföras med respektive högst en eller två våningar.

Mom. 2. Å med v betecknat område får utöver stadgat våningsantal vind inredas med bonings- och arbetsrum. Sådan inredning får ej omfatta mer än en tredjedel av vindens yta.

Mom. 3. Å med A betecknat område får byggnad uppföras med högst två våningar, varjämte vinden därutöver får inredas med bonings- och arbetsrum till högst en tredjedel av vindens yta.

§ 7.

Takfall.

Mom. 1. Huvudbyggnads yttertak får givas en lutning mot horisontalplanet av högst 35 ° och skall inom med F eller EF betecknat område täckas med rött taktegel. När särskilda skäl föreligga, må byggnadsnämnden dock medgiva undantag, från materialbestämmelsen, där så utan olägenhet för kvarterets prydliga bebyggande kan ske.

Mom. 2. Gårdhus yttertak får givas en lutning mot horisontalplanet av högst 15°.

§ 8.

Undantag.

Där byggnadsnämnden prövar så av arkitektoniska skäl eller eljest nödigt, må för vissa byggnadspartier smärre avvikelser kunna medgivas beträffande gränser mellan olika bestämelseområden samt från vad ovan stadgats angående hushöjd, våningsantal och taklutning."

Jämlikt 2 § i Kungl. Kungörelsen den 15 juni 1935 angående avgifter för av tjänstemän vid länsarkitektorganisationen utförd granskning av vissa ärenden ålägger länsstyrelsen i Umeå stad att erlagga avgift för den av länsarkitekten i ärendet verkställda granskningen med femtioen kronor.

Den, som med detta beslut icke åtnöjes, äger däri söka
ändring genom underdåniga besvär, vilka ställda till Konungen
samt åtföljda av behörigt bevis om dagen, då klaganden av
beslutet erhållit del, skola till Kungl. Kommunikationsde-
partementet vara inkomna före klockan tolv å fyrtiofemte
dagen från delfåendet, delgivningsdagen oräknad, dock att
menighet, som klager, äger åtnjuta femton dagars längre be-
svärstid.

År och dag som ovan.

G. Rosén.

Elis Almgren

Bestyrkes på tjänstens vägnar:

G. Björnwall.

Rätt avskrivet, bestyrkes:

.....*Eos. Jonsson*.....

.....*Min. P. ...*.....

III	93	114	57
Ink 29 JUL 1957			
Landskansliet i Umeå			

F ö r t e c k n i n g

Över de markägare som beröras av ett förslag till ändrad tomtindelning inom del av kvarteret Relingen i Umeå stad, upprättat den 28 maj 1957 av stadsingenjören Nils Orring.

F a s t i g h e t:

stadsägan nr 89 A
" " 90 B
tomt nr 5 i kv. Relingen
" " 8 " " "

Ä g a r e:

Bostadsrättsföreningen Relingen
" "
Umeå Virkesmättningsförening u.p.a.
Dödsboet efter Gustav Karlsson

Umeå den 28 maj 1957

På tjänstens vägnar:

Nils Orring
Stadsingenjör

III	93	114	57
Ink 29 JUL 1957			
Landskansliet i Umeå			

I n t y g.

Undertecknade, ägare av mark inom kvarteret Relingen i Umeå stad, som beröres av ett förslag till ändrad tomtindelning inom del av kvarteret, upprättat den 28 maj 1957 av stadsingenjören Nils Orring, godkänner härmed förslaget.

Umeå den 12 juni 1957.

F a s t i g h e t:

stadsägorna n:ris 89 A och 90 B

tomt nr 5 i kv. Relingen

tomt nr 8 i kv. Relingen

Ä g a r e:

Bostadsrättsföreningen Relingen genom

..... *C.O. Egerstedt*
/C.O. Egerstedt/

..... och *Hj. Bergman*
/Hj. Bergman

enligt fullmakt.

Umeå Virkesmättningsförening

u.p.a. genom

..... *Ragnar Cederstam*
/Ragnar Cederstam/

enligt fullmakt.

Dödsboet efter Gustav Karlsson

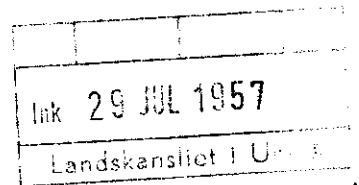
..... *Elida Karlsson*

..... *Eino Karlsson*

..... *Arne Karlsson*



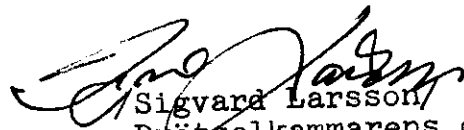
DRÄTSELKAMMAREN
UMEA

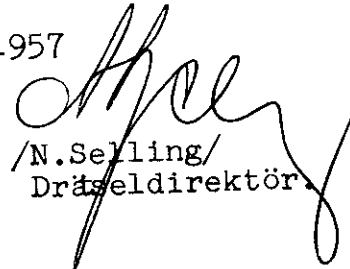


Byggnadsnämnden i Umeå stad.

Undertecknade, som av drätselkammaren bemyndigats att i dess ställe avgiva yttrande rörande tomtindelningar, få härmed meddela, att kammaren intet har att erinra mot det förslag till ändrad tomtindelning inom del av kvarteret Relingen i Umeå stad som den 28 maj 1957 upprättats av stadsingenjör N. Orring.

Umeå den 13 juni 1957


Sigvard Larsson
Drätselkammarens ordf.


/N.Selling/
Drätseldirektör.

III 93 114 57

Ink 29 JUL 1957

Landskansliet i Umeå

Utdrag av protokoll, fört

vid sammanträde med byggnadsnämnden
i Umeå den 13 juni 1957.

§ 324.

Sedan ett av stadsingenjören Nils Orring den 28 maj
1957 upprättat förslag till ändrad tomtindelning inom del
av kvarteret Relingen, godkänts av vederbörande sakägare även
som av Umeå stad, beslöt byggnadsnämnden att antaga tomt-
indelningsförslaget och översända detsamma till länsstyrelsen
i Västerbottens län för fastställelse.

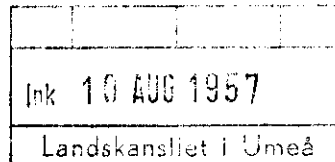
Som ovan.

Utan avgift.

På byggnadsnämndens vägnar:

Sten Boström

/Sten Boström/



Tillstyrkes jämlikt 33 7 BL

Umeå den 9/8 1957

R. Teglund
bltr. länsarkitekt

Länsstyrelsen i Västerbottens län.