

Förslag till ändrad tomtindelning inom  
del av kv. Insyningen  
i Umeå stad

upprättad den 7 maj 1968 av

*Nils Östberg*  
Stadsingenjör

*Sven Graustrom*  
f. e. mättningsingenjör

Till denna karta hör särskild beskrivning.

Tillhör byggnadsnämndens beslut av den <sup>307</sup> 17 maj 1968 S 308.  
Betygar på tjänstens vägnar:

*Nils Östberg*

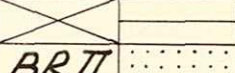
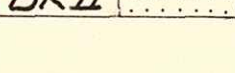
År 1968 den 20 juni fastställdes å  
denna karta angivna tomtindelning, vilket beslut  
jämlikt 160 § 3 st. byggnadslagen vunnit laga  
kraft; betygar Umeå I landskansliet som ovan.  
På tjänstens vägnar:

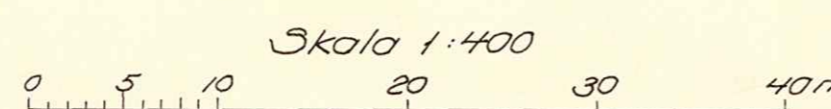
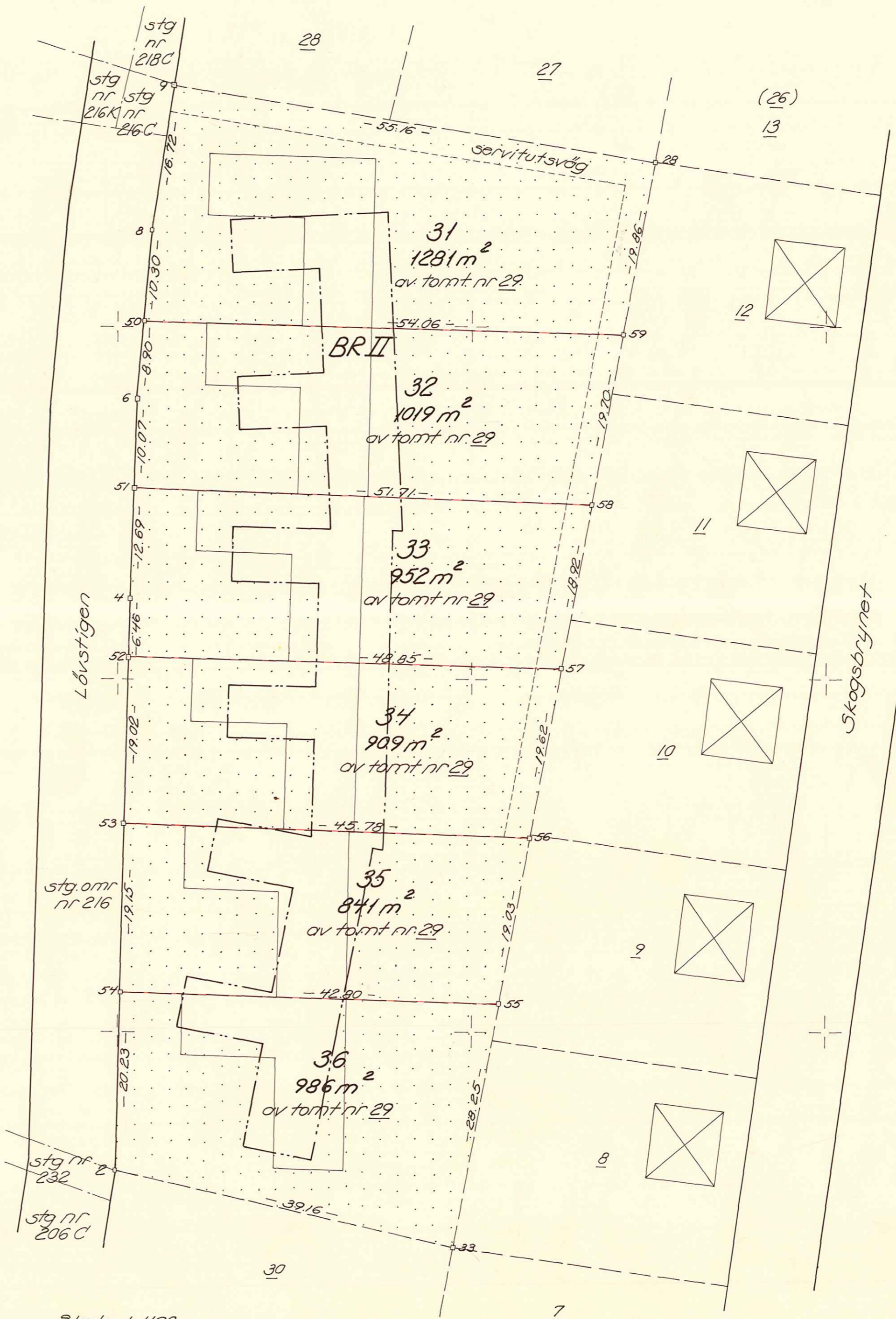
*Margit Johansson*

Koordinatförteckning:

nr	x	y	mark.
2	80.954.24	-920.25	nm
4	81.019.07	918.58	"
6	.041.82	917.81	"
8	.060.98	916.17	"
9	.077.52	913.74	"
28	.068.73	859.29	"
33	80.945.44	882.09	"
50	81.050.68	916.94	"
51	.031.75	918.15	"
52	.012.61	918.75	"
53	80.993.60	919.24	"
54	.974.46	919.73	"
55	.973.22	876.95	"
56	.991.93	873.49	"
57	81.011.22	869.92	"
58	.029.83	866.48	"
59	.049.20	862.90	"

Beteckningar:

- Kvarteregräns
- - - Gällande tomtgräns
- - - Förslagen tomtgräns
- - - Stadsägargräns
- ... Gräns mellan olika bestämelseområden
- 29 Gällande tomtbeteckning
- 35 Förslagen tomtbeteckning
- stg nr 216C Stadsägobeteckning
-  Befintliga byggnader
-  Beteckningar enl. stadsplanebestämmelserna



Inläsningsnr 465 C

Avskrift

III 05 66 69

### R E S O L U T I O N

Länstyrelsen i Västerbottens län fastställer, med stöd av 35 § byggnadslagen, ett av byggnadsnämnden i Umeå stad den 17 maj 1966 antaget förslag till ändrad tentindelning för del av kvartaret Inoyningen i staden, vilket förslag åskådliggjorts å en av stadsingenjören Hilo Örring den 7 maj 1966 upprättad karta med tillhörande beskrivning samma dag.

Enligt det sålunda fastställda förslaget indelas kvarterdelen i sex tomtor, betecknade nr 31 - 36.

Jämlikt 190 § tredje stycket byggnadslagen må klagen över detta beslut icke föras.

Länstyrelsen fastställer tillika de å kartan och i beskrivningen angivna tomtbeteckningarna.

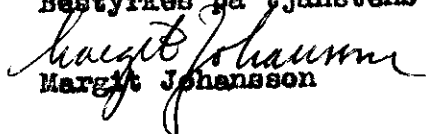
Umeå i landetskalaset den 20 juni 1966.

På länstyrelsens vägnar:

Gunnar Nydler

Ruth Bergman

Bestyrkes på tjänstens vägnar:

  
Margit Johansson

Stadsingenjörskontoret

Trif 7 66 68  
JUN. 1968

## BESKRIVNING

ändrad inom del  
till/tomtindelning/av kvarteret I N S Y N I N G E N

i Umeå stad

Förutsättningar, motiv m. m.

Till grund för tomtindelningen ligger en den 9 juni 1954 av länsstyrelsen i Västerbottens län fastställd stadsplan. Tidigare tomtindelningar, avseende tomterna nr 1-23 fastställd av länsstyrelsen den 24 augusti 1951 och tomterna nr 24-30 fastställd den 9 december 1954.

Kvarteret är avsett att bebyggas för bostadsändamål.  
Närmare detaljer om hushöjd m m återfinnes i stadsplanebestämmelserna.

Nedanstående fastigheter och deras ägare beröras av tomtindelningsförslaget.

<u>Fastighet</u>	<u>Ägare, adress</u>
tomt nr 29	Bostadsrättsföreningen Landsstaten, Lövtigen-12. Umeå 3.

Tillhör byggnadsnämndens beslut av den 17 maj 1968 S 398.  
Betygar på tjänstens vägnar:

*Nils Östberg*

Genom den föreslagna tomtindelningen indelas kvarteret i tomter, vilka beskrivas sålunda:

Tomt nr	Tomten angränsar			I tomten ingår		Tomtens areal m <sup>2</sup>
	tomt, gata, plats e. d.	melan gräns-punkterna	med längd m	fastighet, fastighetsdel eller tomtområde	areal m <sup>2</sup>	
1	2	3	4	5	6	7
31	tomt 28 och 27 i norr	9-28	55.16	av tomt 29	1281	
	tomt 12 i öster	28-59	19.86			
	tomt 32 i söder	59-50	54.06			
	Lövstigen i väster	50-8	10.30			
	" " "	8-9	16.72			1281
32	tomt 31 i norr	50-59	54.06	av tomt 29	1019	
	tomt 12 och 11 i öster	59-58	19.70			
	tomt 33 i söder	58-51	51.71			
	Lövstigen i väster	51-6	10.07			
	" " "	6-50	8.90			1019
33	tomt 32 i norr	51-58	51.71	av tomt 29	952	
	tomt 11 och 10 i öster	58-57	18.92			
	tomt 34 i söder	57-52	48.85			
	Lövstigen i väster	52-4	6.46			
	" " "	4-51	12.69			952
34	tomt 33 i norr	52-57	48.85	av tomt 29	909	
	tomt 10 i öster	57-56	19.62			
	tomt 35 i söder	56-53	45.78			
	Lövstigen i väster	53-52	19.02			909
35	tomt 34 i norr	53-56	45.78	av tomt 29	841	
	tomt 9 i öster	56-55	19.03			
	tomt 36 i söder	55-54	42.80			
	Lövstigen i väster	54-53	19.15			841
36	tomt 35 i norr	54-55	42.80	av tomt 29	986	
	tomt 9 och 8 i öster	55-33	28.25			
	tomt 30 i söder	33-2	39.16			
	Lövstigen i väster	2-54	20.23			986

Umeå den 7 maj 1968

*Nils Öberg*  
Mättningsman

Tomt nr	Tomten angränsar			I tomten ingår		Tomtens areal m <sup>2</sup>	
	tomt, gata, plats e. d.	mellan gräns-punkterna	med längd m	fastighet, fastighetsdel eller tomtområde	areal m <sup>2</sup>		
1	2	3	4	5	6	7	
	<p>Förestående förslag till tomtindelning godkännes och medgives härmed, att byggnadsnämnden företager ärendet till avgörande utan förfarande, som sägs i 34 § byggnadsstadgan.</p> <p><b>Bostadsrättsföreningen</b>  <b>Landsstaten</b>  Umeå</p> <p><i>W. Ekert</i>      <i>A. O. J. J.</i></p> <p>ägare av tomt nr <u>29</u> i kv. Ingynningen.</p> <p>Tillhör länsstyrelsens i Västerbottens län beslut den <u>20/6</u> 1968, Umeå i landskansliet som ovan.</p> <p>På tjänstens vägnar:  <i>Kaj-Göran Johansson</i></p>						

# Registreringsbevis

(Reg. datum) 15.3.54

Föreningens firma

Bostadsrättsföreningen Landsstaten

Styrelsens säte/kommun Umeå stad	Föreningens postadress Lövtigen 12, Umeå
Ändamålet med föreningens verksamhet och verksamhetens art	
Räkenskapsår	Dag för emottagande av ekonomisk plan
Firmatecknare styrelsen såsom sådan eller två styrelseledamöter i förening	

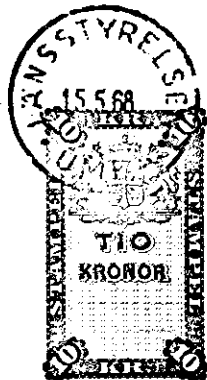
## Styrelsens sammansättning

### Ledamöter

Eckert, Gustaf Wilhelm, Umeå,  
Nilsson, Nils August Leopold, "  
Olofsson, Olof August, "  
Sjölund, Jan Ingemar, "  
Sääf, Åke Henry, "

### Suppleanter

Eriksson, Bertil Umeå,  
Leth, Axel Richard "



Att förestående förening ovan angiven dag blivit införd i härstädes fört föreningsregister samt att övriga i detta bevis lämnade uppgifter rörande föreningen överensstämma med till registret intill denna dag ingivna och registrerade anmälningar; betygas

Umeå i landskansliet den 15 maj 1968.

På tjänstens vägnar:

Exp. avgift kr. 10:—

*G. Julin*  
G. Julin

Ingenjör Gustaf Vilhelm Eckert, Umeå

III G 1-19-54 Inkom till Landkansliet i Umeå 8 Maj 1954. 125 167.

Avskrift av beskrivning och bestämmelser av förslag till ändring av stadsplanen för staden beträffande dels Erikslunds-området mellan Parkvägen och Kallhälllevägen dels och del av kvarteret Nybruket i Umeå stad. (Se en av stadsarkitekten Seth Fridén år 1954 upprättad karta).

### B E S K R I V N I N G.

För ändringsområdet gälla stadsplaner fastställda av Kungl. Maj:t den 27 november 1942 (huvuddelen av området norr om Sandparken), av länsstyrelsen den 26 maj 1951 (kvarteren Verkstaden och upplaget) samt av länsstyrelsen den 14 sep. 1953 (Sandparken och vissa angränsande kvartersdelar).

Det nu förelagda stadsplaneförslaget har två huvudsyften: att rationalisera gatunätet och att genomföra en bebyggelse av radhus. Det sistnämnda innebär för Umeås vidkommande en nyhet. Vidare anges i förslaget ett område för handelsträdgårsändamål, vilket dels innebär ett hänsynstagande till en framtällning från den befintliga anläggningens ägare, dels utgör en förutsättning för gatunätets nya utformning.

Nationaliseringen av gatunätet berör hela ändringsområdet. Mellan Ö. Lyngogatan och Skogsbrynet utföres endast en norr-södergående gata i stället för tidigare två, varvid dock tillkommer en kort 5 m. bred gatusträcka för att bereda lämpligt tillträde till en del av radhusen. Mellan kvarteret Upplaget och det öster därom belägna park.- resp. folkparksområdet slopas gatan Skogsbrynet, vilken här icke har någon funktion att fylla. Gränsen mellan bostadsområde och småindustriområde förskjutes söderut 40 m. på bekostnad av det sistnämnda; därigenom vinnes dels att resp. gator få renodlad bostads- eller småindustrikaraktär, dels 4 st. villatomter och 7 st. radhusomter, dels att Sandparkens inom området belägna 40 m. breda del blir ett sammanhängande stråk, beläget i mittaxeln av Sandparkens bredare xxxix del.

Stadsplaneförslaget stiftas av nya stadsplanebestämmelser. Umeå den 29 januari 1954. Seth Fridén /Seth Fridén/ Stadsarkitekt.

Tillhör stadsfullmäktiges i Umeå beslut den 19 mars 1954, § 57; betygar i tjänsten: Sven Wesan.

STADSPLANENS BESTÄMMELSER.

§ 1.

STADTENS OMRÅDEBETS ANVÄNDNING.

- Mon.1. Med B betecknat område får bebyggas endast för bostadsändamål. Byggnadsnämnden äger dock, där så prövas lämplig, medgiva att i del av byggnad inredas samlingslokal eller lokaler för handel och hantverk.
- Mon.2. Med C betecknat område får bebyggas endast för garageändamål eller för lokaler gemensamma för flera radhus, såsom värmecentral, tvättstuga och förvaringsutrymmen.
- Mon.3. Med D betecknat område får bebyggas endast för småindustriändamål av sådan beskaffenhet att närboende ej villas olägenheter med hänsyn till sundhet, brandsäkerhet och trevnad. Bostäder få anordnas endast i den utsträckning som erfordras för tillsyn och bevakning av anläggning inom området.
- Mon.4. Med E betecknat område får bebyggas endast med anläggning för drivmedelsförbrukning och allmän service åt motortrafiken. Bilreparationsverkstad får ej här anordnas.
- Mon.5. Med F betecknat område får användas endast för handelsträdgårdsändamål. Bostäder får där anordnas endast i den utsträckning som erfordras för tillsyn och bevakning av anläggningen.

§ 2.

MARK SOM ICKE ÄLLER I ENDAST KINORE OMFATTNING FÅR BEBYGGAS.

- Mon.1. Med punkterteckning betecknad mark får icke bebyggas.
- Mon.2. Med korsprickning betecknad mark får bebyggas endast med uthus, garage och dylika mindre gårdsbyggnader.

§ 3.

SÄRSKILDA FÖRESKRIFTER GÄLLANDE OMRÅDE FÖR LEDNINGAR.

A med a betecknad mark får icke vidtagas anordningar som hindra andregenas eller underhåll av underjordiska allmänna ledningar.

§ 4.

BYGGVALSSÄTT.

- .1. Med F betecknat område får bebyggas endast med fristående hus.

kon.2. Med E betecknat område får bebyggas endast med radhus, varmed i detta sammanhang menas sammanbyggda enfamiljshus.

§ 5.

LÄRE AV TOMT SOM FÅR BEBYGGAS OCH ANTALE BYGGSÄDER PÅ TOMT.

kon.1. Av tomt som omfattar med F betecknat område får högst en fentedel bebyggas.

kon.2. Av tomt, som omfattar med Jm betecknat område, får högst en tredjedel bebyggas. Därest med Jm betecknat område bebygges enbart med hus med ytterväggar och vertikala bärverk av brandsäkert material, må dock byggnadsnärheten, då så prövas lämplig, medgiva, att högst hälften av tomtens yta bebygges.

§ 6.

VÅNINGANTAL.

kon.1. Med I eller II betecknat område får byggnad uppföras med högst en och två våningar.

kon.2. Å med v betecknat område får utöver angivet våningsantal vind inredas. Å med IIv betecknat område får dock takkupor icke anordnas, såvida icke byggnadsnärheten av särskilda skäl prövar skäligt att medgiva undantag.

kon.3. Å med III betecknat område får sådan bostadsbyggnad, som avses i § 1 kon.5, uppföras med högst två våningar.

§ 7.

BYGGNADS HÖJD.

kon.1. Å med I, Iv eller IIv betecknat område får byggnad icke uppföras till större höjd än respektive 4,0; 5,2; 7,2 och 7,6 meter.

kon.2. Å med Jm betecknat område får byggnad icke uppföras till större höjd än 4,0 meter.

kon.3. Å med III betecknat område får byggnad för trädgårdsdriften icke uppföras till större höjd än 4,0 meter och sådan bostadsbyggnad, som avses i § 1 kon.5, icke till större höjd än 7,2 meter.

kon.4. Å med G betecknat område får byggnad icke uppföras till större höjd än 3,0 meter.



Ansökan inkom den 17/4 1967

A:nr: 107/1968

D:nr: 114/1967

TILL

## BYGGNADSNÄMNDEN I UMEÅ

Med överlämnande av nedanstående handling ..... får undertecknad i egenskap av ägare till .....  
 Tomten nr 29 i kv. Susquingen .....  
 i Umeå, härmed anhålla om <sup>ändrad</sup> tomtindelning inom <sup>del av</sup> kvarteret  
 Susquingen ..... ~~mätning av ovan angivna tomt, avstyckning från ovan~~  
 angivna stadsäga jämlikt kap. i lagen om fastighetsbildning i stad.

Lagfartsbevis av den .....

Köpebrev - kontrakt av den .....

Umeå den 17 april 1967

Namn: <sup>Brottsrättshögskolan</sup> <sup>A. Olfson</sup> <sup>W. Ecker</sup>  
<sup>adv.</sup> <sup>sekt.</sup>  
 Titel: .....  
 Adress: <sup>Lövbjörns 20</sup>  
 Telefon: <sup>117972</sup>

Kvitton:

Skilsmässa med beslut om inga skilsmässor  
 i Umeå den 17/4 1967 om skilsmässan  
 en skilsmässas ingående plan.  
 11/4 1967  
 (11/4)

Länsstyrelsen i Västerbottens län.

Bostadsrättsföreningen Landsstaten anhåller härmed om förrättning enligt lagen om vissa gemensamhetsanläggningar för inrättande av gemensamhetsanläggning för 21 rad- och kedjehus i kvarteren Västra Bäckgården och Insyningen i Umeå stad.

Gemensamhetsanläggningen blir belägen på nuvarande tomten nr 14 i kvarteret Västra Bäckgården. Tomtindelning har begärts hos Byggnadsnämnden och väntas vara slutförd inom den närmaste tiden.

Förrättningen skall beröra underhåll och drift av värmecentral, tvättstuga, garage, cykelbod, förråds- och soprum, gång- och körvägar samt grönområde.

Umeå den 1 november 1967.

Bostadsrättsföreningen

Landsstaten

Umeå



W Eckert



A Olofsson

*Beviljat i Styrelsen  
s. u. Anders Månberg*



UMEÅ STAD

Utdrag ur protokoll fört vid sammanträde  
med drätselkammarens arbetsutskott  
i Umeå den 13 maj 1968.

Närvarande: Samtliga ledamöter

Till justeringsmän för dagens protokoll utsågos ledamöterna

§ 479.

Stadsingenjörskontoret har för yttrande jäm-  
likt 34 § byggnadsstadgan översänt förslag till ändrad tomtindelning för  
del av kvarteret Insyningen i Umeå stad, aktbilaga 1.

De föreslagna tomternas arealer är

tomt nr 31	1281 kvm.	✓
tomt nr 32	1019 "	✓
tomt nr 33	952 "	✓
tomt nr 34	909 "	✓
tomt nr 35	841 "	✓
tomt nr 36	986 "	✓

Arbetsutskottet har intet att erinra mot före-  
liggande förslag till ändrad tomtindelning för del av kvarteret Insyningen  
i Umeå stad.

Justerat:

Vid protokollet:

Gunnar Aspegren

Anders Isaksson

Kungörelse angående protokollets justering anslagen å stadens anslags-  
tavla tiden 14/5 - 4/6 196 8

Rätt utdraget, intygas:

.....*Beita Karlsson*.....*Anders Isaksson*.....

